

POLIZA DE GARANTIA

PRODUCTO: SISTEMA DE MICRÓFONOS INALÁMBRICOS
MARCA: MASTER SOUND
MODELO: MS-PERSMIC1

DISTRIBUIDORA DE COMPONENTES AUDIO Y VIDEO S. A. DE C.V. Agradece a usted la compra de este producto, el cual goza de una garantía de **1 año** contra cualquier defecto de fabrica, la cual ampara todas las piezas y componentes del producto, así como también la mano de obra y gastos de transportación, sin ningún cargo para el consumidor, contados a partir de su fecha de compra como material nuevo.

Para hacer efectiva la garantía deberá presentar el producto y póliza de garantía sellada en el lugar donde lo adquirió y/o en nuestro centro de servicio de DISTRIBUIDORA DE COMPONENTES AUDIO Y VIDEO, S.A. DE C.V., ubicado en: Av. Pirules No. 134-D Int. 14 Col. Industrial San Martín Obispo CP 54769 Cuautitlán Izcalli, Estado de México o comuníquese a los TEL/FAX: 5887 8036 o al TEL: 5887 1250, en donde también usted podrá encontrar partes, componentes, consumibles y accesorios.

DISTRIBUIDORA DE COMPONENTES AUDIO Y VIDEO, S.A. DE C.V., se compromete a reparar el producto defectuoso o cambiarlo por uno nuevo ó similar (en el caso de que se haya descontinuado), cuando no sea posible la reparación, a consecuencia de un defecto de fabricación previo diagnóstico realizado por nuestro centro de servicio, sin ningún cargo para el consumidor. El tiempo de reparación no será mayor de 30 (treinta) días naturales contados a partir de la fecha de recepción del producto en nuestro centro de servicio.

Esta garantía no tendrá validez en los siguientes casos:

- Cuando el producto hubiese sido utilizado en condiciones distintas a las normales.
- Cuando el producto no hubiese sido operado de acuerdo con el instructivo de uso que le acompaña.
- Cuando el producto hubiese sido alterado o reparado por personas no autorizadas por DISTRIBUIDORA DE COMPONENTES AUDIO Y VIDEO S. A. DE C.V.

NOMBRE DEL CONSUMIDOR: _____

DIRECCION Y TELEFONO: _____

FECHA DE COMPRA: _____

IMPORTADOR:

DISTRIBUIDORA DE COMPONENTES AUDIO Y VIDEO, S.A. DE C.V.

Av. Pirules No. 134-D Int. 14 Col. Industrial San Martín Obispo

CP 54769 Cuautitlan Izcalli, Estado de México

TEL: 01 (55) 5887 8036 / 01 (55) 5887 1250

RFC: DCA 990701 RB3

>>Página 8<<

MASTER[®]Sound

Innovación y Calidad

MANUAL DE INSTRUCCIONES

SISTEMA DE MICRÓFONOS INALÁMBRICOS



MODELO: MS-PERSMIC1

POR FAVOR ANTES DE UTILIZAR SU NUEVO SISTEMA DE MICRÓFONOS INALÁMBRICOS LE RECOMENDAMOS, LEA COMPLETAMENTE LAS INSTRUCCIONES DE ESTE MANUAL.

Gracias por adquirir productos MASTER SOUND los cuales son fabricados bajo las normas internacionales de calidad y seguridad garantizando la calidad de materiales y buen funcionamiento.

>>Página 1<<

Gracias por adquirir productos **MASTER SOUND**. Nuestra máxima preocupación es la **SEGURIDAD** y **CALIDAD** de nuestros productos.

Por favor lea cuidadosamente este manual y consérvelo para futuras referencias.

SEGURIDAD Y PROTECCIÓN DEL MEDIO AMBIENTE

1. Para evitar el riesgo de descarga eléctrica, no abra el producto y no intente cambiar los accesorios del producto.

2. Antes del uso, compruebe que el voltaje estándar coincida con el receptor. Si no se va a utilizar durante un tiempo prolongado desconecte el enchufe de alimentación de la toma de corriente.

3. Con el fin de aprovechar en su totalidad la ventilación, el sistema debe tener mínimo 30 cm de separación de otras cosas. Una mala ventilación podría dar como resultado un calentamiento excesivo del equipo causándole un daño e incluso provocar un incendio.

No exponga el dispositivo al polvo o vibraciones excesivas, o temperaturas extremas (como la luz solar directa).

4. Con el fin de obtener buenos resultados, en la medida de lo posible mantener lejos de los cables de transmisión de alto voltaje, los objetos metálicos de gran tamaño, así como de ordenadores, interfonos de alta potencia, radares y otros equipos.

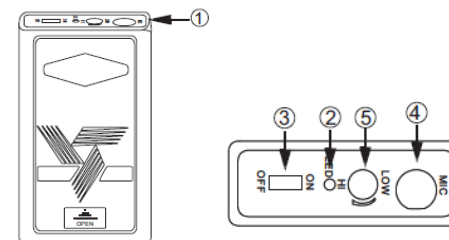
5. Utilice baterías alcalinas o baterías recargables, coloque las baterías en la dirección correcta, apague el transmisor después del uso para ahorrar energía, si no va a ser utilizado durante un tiempo prolongado, recuerde quitar las baterías.

>>Página 2 <<

TRANSMISOR PORTATIL

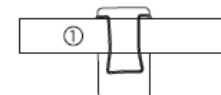
FUNCIONES

- 1 Antena
2. LED indicador de señal
3. Interruptor de encendido/apagado
4. Conector de entrada de micrófono
5. Volumen
- 6 Compartimiento de las baterías



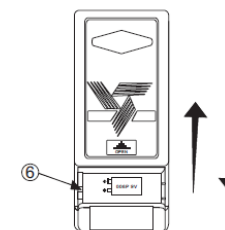
Cómo usar el transmisor portátil:

Abroche el clip de transmisor al cinturón 1 como se muestra en el diagrama. Para lograr el mejor efecto, el transmisor debe ser empujado hacia abajo.



Reemplazo de la batería:

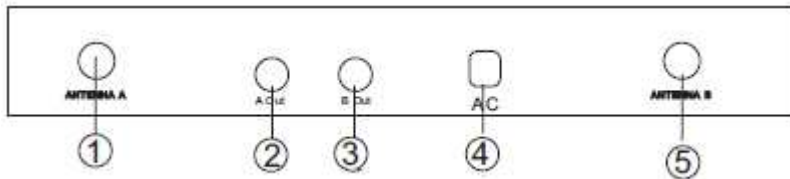
El promedio de vida de dos baterías alcalinas es de aproximadamente 8 horas. Cuando el LED indicador de señal comienza a parpadear, las baterías deben ser reemplazadas de inmediato, como se muestra en el siguiente diagrama.



>>Página 7<<

PANEL POSTERIOR DEL RECEPTOR

- 1.- Antena de recepción canal A
- 2.- Salida de audio 6.3 mm canal A
- 3.- Salida de audio 6.3 mm canal B
- 4.- Cable de alimentación
- 5.- Antena de recepción Canal B



RENDIMIENTO MICROFONO

1. Frecuencia: VHF
2. Estabilidad de frecuencia: $\pm 0,005\%$ ($-10^{\circ}\text{C} \sim 50^{\circ}\text{C}$)
3. Modo de Modulación: FM
4. Max modulación de frecuencia: $\pm 40\text{KHz}$
5. Respuesta de frecuencia: 80-12KHz
6. S / N: $\geq 80\text{dB}$
7. Alcance efectivo: 60 m
8. Distorsión: 0,5%
9. Temperatura de trabajo: $-10^{\circ}\text{C}- 50^{\circ}\text{C}$

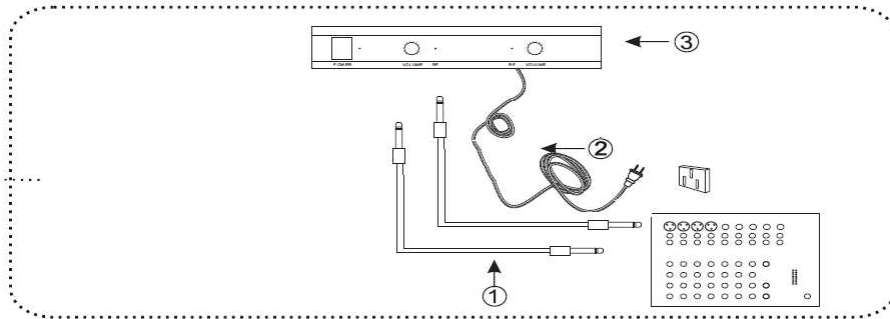
ESPECIFICACIONES DEL TRANSMISOR

1. Potencia de salida RF: $\leq 10\text{ mW}$
2. Desorden de supresión
3. Antena: Fuente de alimentación externa oculta
4. Cabeza recogida:
Directividad cardioide dinámico (micrófono de mano)
Micrófono de condensador (micrófono de cintura)
5. Baterías: 9 Vcc
6. Vida de las baterías: hasta 8 horas

ESPECIFICACIONES DEL RECEPTOR

1. Modo de recepción:
Superheterodino de doble conversión
2. Sensibilidad: -83dBm
3. Salida de audio:
 $\Phi 6,3$ desbalanceado, salida: 0-250mV
4. Voltaje de alimentación: 110 Vca 60 Hz

INSTALACION DEL RECEPTOR



Asegúrese de que el receptor se encuentra en lugar fresco y ventilado y libre de vibraciones y movimientos.

1.- De las salidas de audio A y B del receptor conecte los cables con conector 6.3 mm hacia el equipo de audio (consola, bafle amplificado, etc)

2.- Verifique que el interruptor de apagado/encendido este en posición de apagado y conecte el cable de alimentación a la toma de corriente. Verifique que el voltaje corresponda al indicado por el receptor

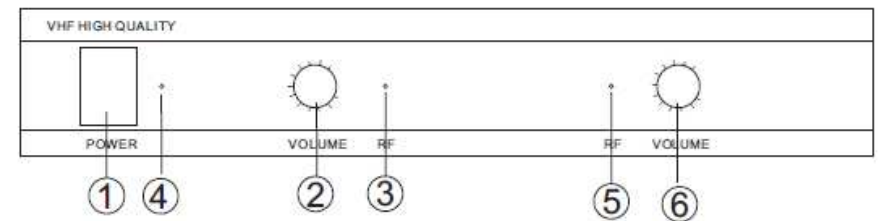
3.- Ajuste las antenas del receptor y posteriormente el volumen de cada canal probando con cada micrófono

>>Página 4<<

NOMBRE DE PARTES Y DESCRIPCION DE FUNCIONES

PANEL FRONTAL DEL RECEPTOR

1. Interruptor de apagado/encendido
2. Control de volumen canal A
3. LED indicador de transmisión de señal canal A
4. LED indicador de encendido
5. LED indicador de transmisión de señal canal B
6. Control de volumen canal B



>>Página 5<<