

Manual de Uso e Instalación
PURIFICADORES-EXTRACTORES
DOM 60 SB — DOM 60 SI

DOMEC

En este manual encontrara las indicaciones para efectuar una correcta instalación y lograr un funcionamiento adecuado.

GENERALIDADES

Antes de instalar y/o emplear el artefacto leer atentamente estas instrucciones. Asegurarse que la tensión (V) y la frecuencia (Hz) indicadas en la placa de marcado correspondan a la tensión y frecuencia disponible en el lugar de instalación

ADVERTENCIAS

- *Poner atención en que el fuego de las hornallas esté siempre cubierto de manera de no recalentar el filtro antigrasa.*
- *No freír nunca dejando el recipiente sin cuidar, el aceite contenido en el mismo puede recalentarse e incendiarse, en el caso de aceite usado el riesgo de autocombustión es mayor.*
- *No realizar cocciones con desarrollo de llama debajo del artefacto (por ejemplo flambee)*
- *No emplear el artefacto en la versión aspirante simultáneamente con otros artefactos no eléctricos en el mismo ambiente (estufas de gas, de leña; calderas; etc.) si estos no tienen descarga al exterior a menos que se pueda asegurar una buena ventilación del ambiente.*
- *Si el artefacto es usado en versión aspirante asegurar que el conducto de ventilación no este obstruido, sobre todo si ha quedado sin usar por un tiempo prolongado.*
- *No conectar el artefacto a una chimenea de humos, tuberías de aireación o conductos de calefacción.*
- *Se aconseja dejar en funcionamiento el aparato durante 15 minutos después de la cocción para la evacuación completa de los humos.*
- ***Todas estas advertencias deberán ser observadas con esmero para evitar posibles.***

DOMEC S.A.I.C. y F. declina toda responsabilidad en el caso que no se observen las indicaciones arriba descritas referentes a la instalación, mantenimiento e idóneo empleo del artefacto.

PLACA DE MARCADO Y DATOS TECNICOS

La placa de marcado y los datos técnicos se encuentran en el interior del artefacto.

INSTALACIÓN

Los accesorios necesarios para la instalación del artefacto se encuentran en el interior del mismo. Este artefacto se puede utilizar como aspirante o depurante. En el caso de utilizarlo como aspirante, introducir el conducto de evacuación de gases en uno de los dos orificios que el artefacto posee. Este conducto debe ser de 120 mm. La superficie inferior del artefacto debe quedar a 700 mm como mínimo del aparato de cocción (Fig. 3).

De ninguna manera debe quedar conectada a otras chimeneas de descarga (calentadores de agua, calderas, estufas, etc.)

En caso de que el fabricante de la misma aconseje una distancia mayor tener en cuenta esta medida.

CONEXIÓN ELÉCTRICA

Estos artefactos están equipados con ficha de triple conexión (2 polos y tierra), pudiéndose conectar el cable a un enchufe o a un interruptor omnipolar con una distancia de apertura de los contactos de al menos 3 mm, verificándose la correcta descarga a tierra de la instalación. El cable de alimentación no debe ser sustituido ni reparado por el cliente, para ello debe recurrirse a un electricista matriculado, el mismo una vez colocado el artefacto debe quedar de manera accesible. **DOMEC S.A.I.C. y F. declina toda responsabilidad en el caso que no se observen todas las recomendaciones necesarias para el normal funcionamiento del artefacto.**

TIPO DE FUNCIONAMIENTO

- 1- **Aspirante.** El artefacto tiene dos orificios de descarga: uno en la parte superior y uno en la parte posterior (Fig. 1). Si se desea emplear la salida posterior, quitar la tapa plástica (**A en Fig. 1**) ejerciendo una presión hasta quitarla y colocarla en la parte superior y colocar la abrazadera (**C en Fig. 1 y 3**) que se encuentra en la bolsa de accesorios; en su defecto colocar la abrazadera en la salida superior.
- 2- **Depurante.** Para esta función es imprescindible el empleo del filtro de carbón activado (**opcional**) para la absorción de los vapores de combustión. Este filtro debe ser sustituido siempre conforme al empleo y de todas formas cada seis meses. Para optar por esta función destornillar el tornillo que sujeta la aleta a la carcasa del motor y extraer la misma (**Fig. 4**)

COLOCACIÓN DEL FILTRO DE CARBÓN ACTIVADO

- 1- Desconectar el cable de alimentación del tomacorriente. En el caso de conexión permanente posicionar el interruptor en la posición 0 (cero)
- 2- Deslizar hacia el interior los dos topes que sujetan la rejilla (**Fig. 1**) y abrirla, posicionar el filtro en el soporte de motor poniendo atención en hacer coincidir los tres topes (Fig. 4) del mismo en el filtro, girar en sentido horario hasta que haga tope.
- 3- Volver a cerrar la rejilla y deslizar los topes hacia el exterior.

MONTAJE DEL ARTEFACTO A LA PARTE INFERIOR DE UN MUEBLE

Practicar 4 agujeros de 6 mm de diámetro en el fondo de la alacena colgante según **Fig. 1**. Montar el artefacto bajo el mueble colgante usando 4 tornillos adecuados al tipo de mueble.

El aparato está provisto de dos salidas de aire, una en la parte superior y otra en la posterior de dos salidas de aire, uno en la parte superior y otra en la parte posterior, utilizables en función de sus exigencias.

Se suministran de serie un anillo de unión (**C**) al cual se acopla el tubo de conexión y un tapón (**A**) para cerrar la salida de aire no utilizada.

MONTAJE DEL ARTEFACTO A LA PARED

Practicar 2 agujeros en la pared que corresponden a la posición **(B)** del dibujo de la **Fig.**

1. Colgar la campana utilizando 2 tornillos con tarugos adecuados al tipo de pared (ej.: cemento, revoque, etc.)

Fijar definitivamente la campana a los agujeros **(Z)** de seguridad. El artefacto debe quedar a 700mm de la cocina (Fig. 3).

PANEL DE MANDO

- Todas estas advertencias deberán ser observadas con esmero para evitar posibles incendios.
- El artefacto debe instalarse a una distancia mínima de 700mm de la superficie de cocción.

Este panel está situado en la pared frontal del aparato y comprende:

- 3 interruptores para el control de las velocidades del motor (1^o; 2^a y 3^a velocidad).
- Botón de detención del motor.
- Interruptor para la lámpara de iluminación.

MANTENIMIENTO Y LIMPIEZA

Siempre antes de efectuar cualquier operación asegurarse de que el cable de alimentación este desconectado del toma corriente o que el interruptor esté apagado (posición 0).

Limpiar la parte externa con un detergente líquido no corrosivo y evitar el uso de polvos abrasivos o cepillos.

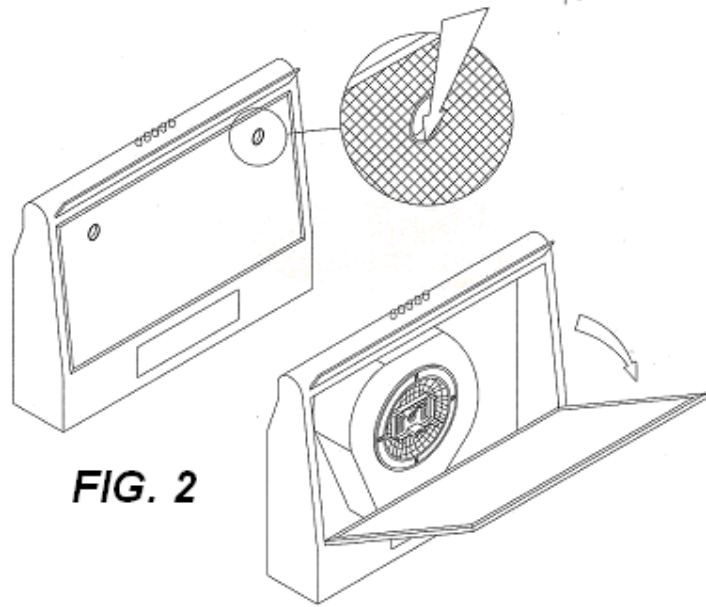
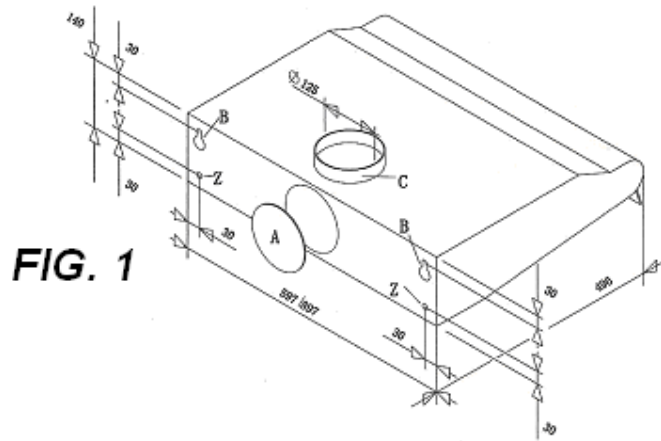
CAMBIO DE LA LÁMPARA

Antes de sustituir la lámpara asegurarse de desconectar eléctricamente el artefacto.

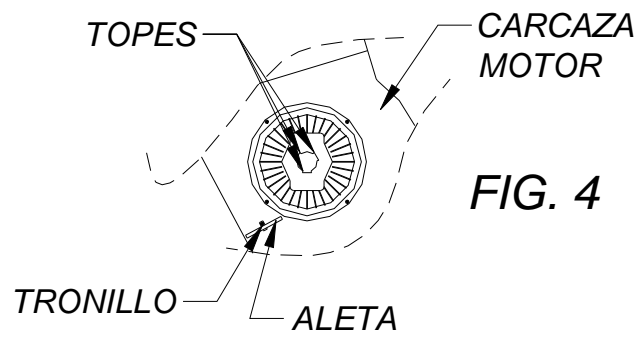
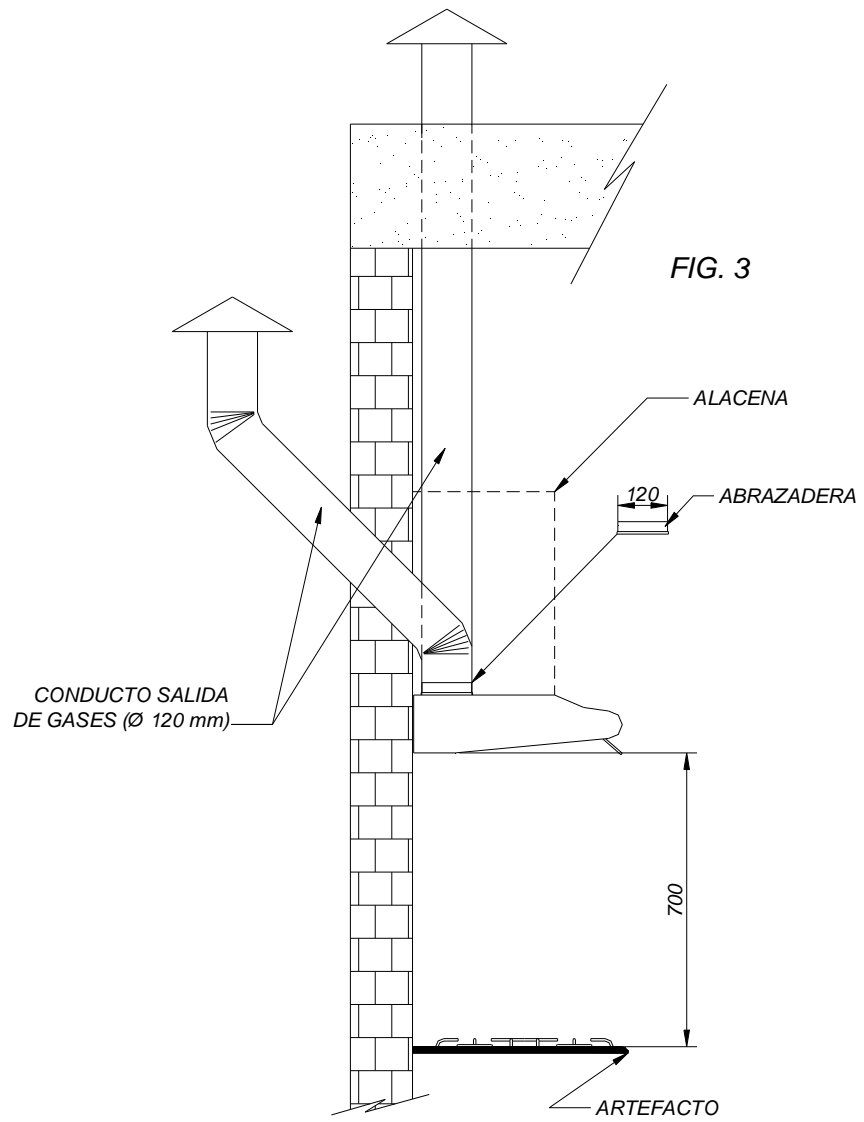
Quitar el filtro de grasa y cambiar la lámpara usando una lámpara de potencia igual a las que se indica en las características técnicas. Colocar el filtro nuevamente en su lugar.

LIMPIEZA DEL FILTRO DE GRASA

En virtud del uso y como mínimo cada mes, los filtros de grasa deberán ser desmontados y lavados en lavavajillas o en agua caliente y detergente. En el caso de usar lavavajillas, es recomendable colocarlos en posición vertical para evitar que los restos de comida se depositen sobre el mismo. Después de haberlos enjuagado y secado colocarlos nuevamente en su lugar, actuando de forma inversa que al desmontarlos.



6



DOMEC

Administración, ventas y show-room:

**Suipacha 1111, piso 15º
(C1008AAW) Buenos Aires.
Tel. (línea rotativa): 4315-1881
Fax: 4313-6965 /4313-7027**

Servicio post venta oficial:

**DISCO S.A.
Av. Zapiola 3000
(B1883AUR) Bernal, Pcia. de Bs.As.
Tel. (línea rotativa) 4270-1676
Fax: 4270-1692**

Fuera de este radio concurra a nuestro concesionario donde efectuó la compra

Complejo industrial Bernal:

**Av. Zapiola 3000
(B1883AUR) Bernal, Pcia. de Bs. As.
Tel. 4270-1003 / 1004 / 1005 / 1010 / 1011
Fax: 4270- 1001**

Complejo Industrial San Luis:

**Ruta 7 km 791
Área Industrial Zona Sur
Dirección postal: Casilla de Correo 463, (d5700kza) San Luis.
Tel. 02664-425021**

www.domec.com.ar