



TKT-750
Grúa eléctrica



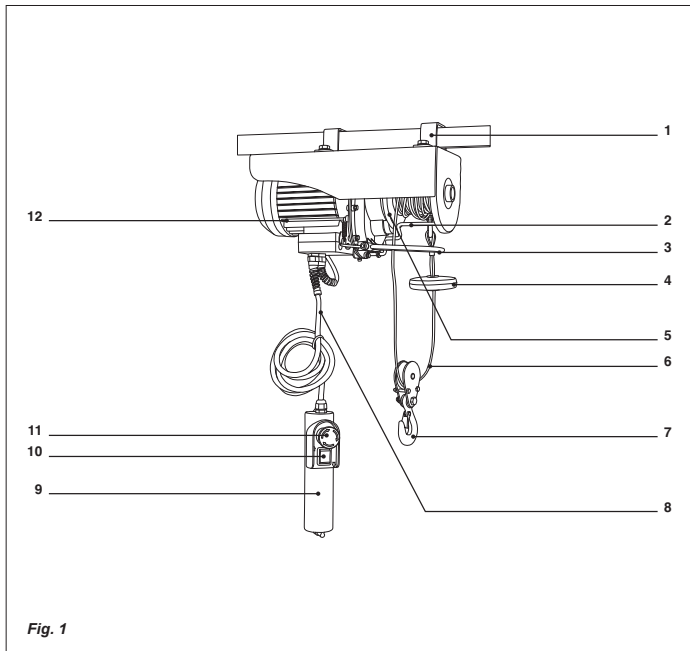


Fig. 1

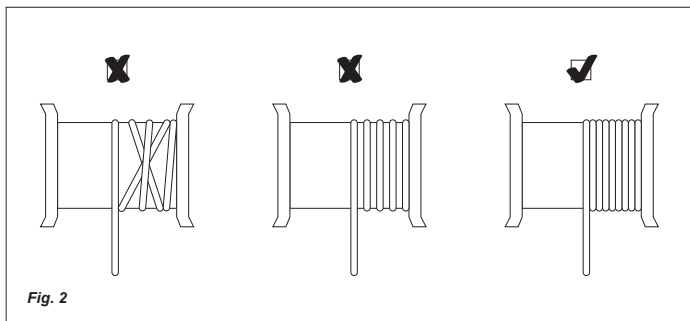
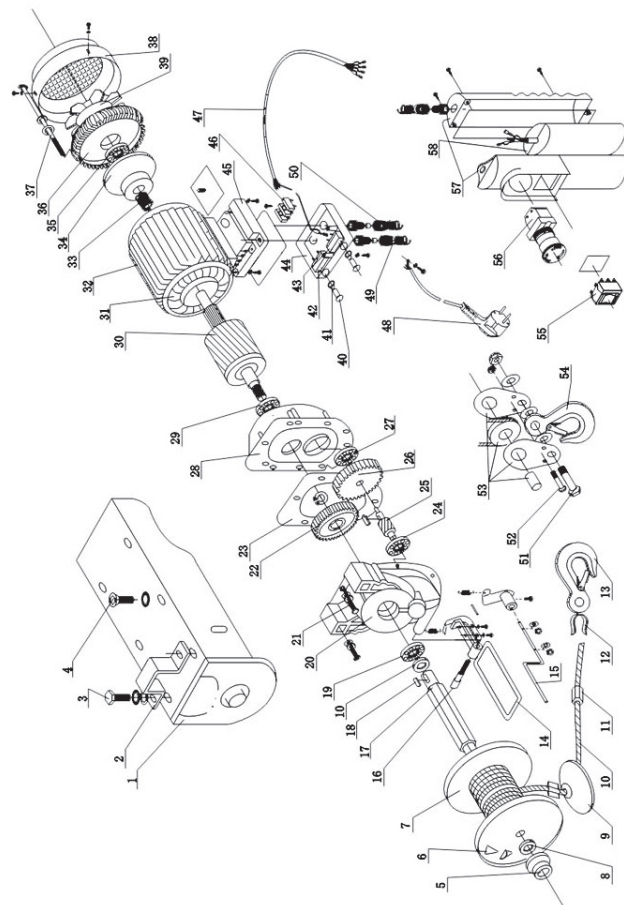


Fig. 2

Figura de piezas



Lista de piezas

No.	Descripción	Posición
400462	Soporte completo	1(x2), 2(x4), 3(x4), 4(x2)
400461	Llave del cable	6
400463	Cable + gancho	9 a 13
400464	Palanca de parada automática	14 y 16
400471	Poste de límite de descenso	15
806203	Cojinete de bolas 6203 zz	19
806201	Cojinete de bolas 6201 zz	24
400466	Protección del motor	38
400465	Ventilador de refrigeración	39
400467	Toma de corriente	40 a 46 y 48 a 50
400460	Polea móvil con gancho	51 a 54
400459	Interruptor	55
400468	Mando a distancia	55 a 58 +47
400469	Condensador 30uF	58

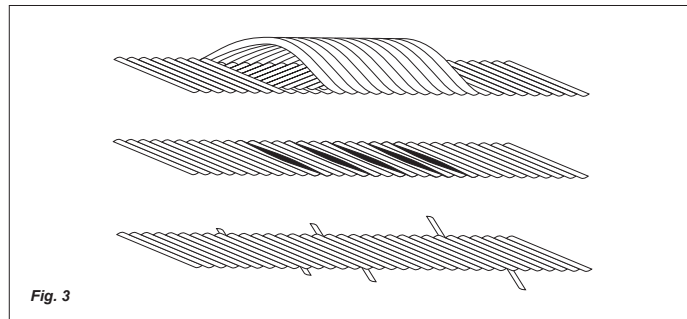


Fig. 3

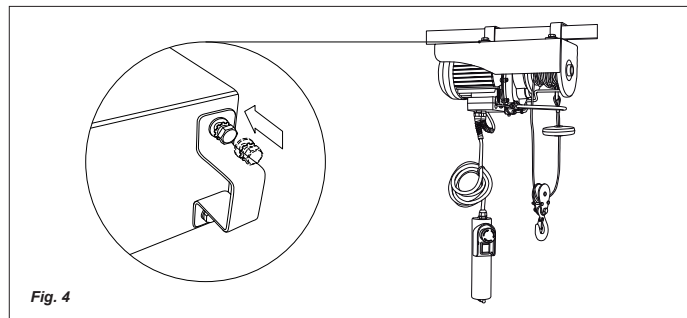


Fig. 4

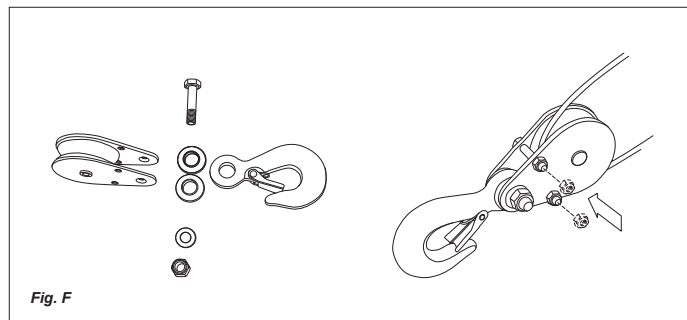
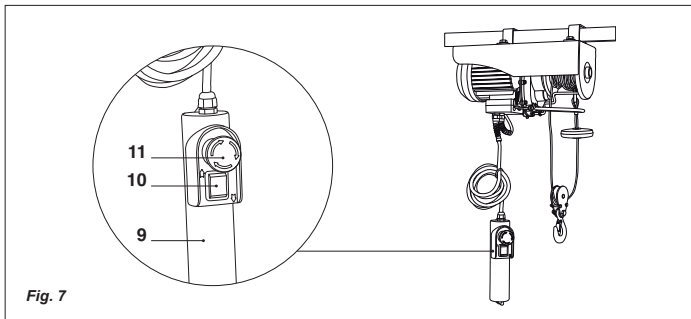
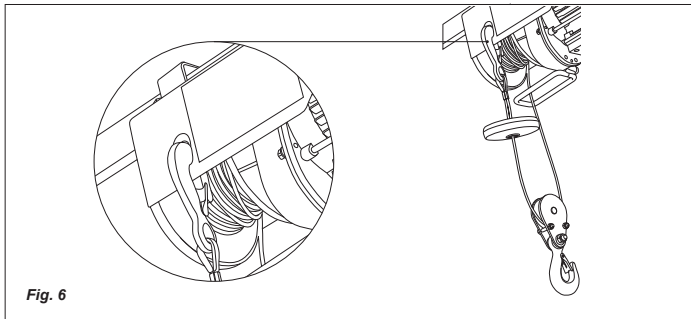


Fig. F



2. El polipasto ya no levanta.

- El motor eléctrico está recalentado.
 - *Deje enfriar el motor.*
- La carga excede la capacidad del polipasto.
 - *Reduzca la carga a izar.*

3. El freno no funciona; la carga tiende a deslizarse.

- Véase la Fig. 3.
 - *Contacte a un centro de servicio autorizado para reparar el freno.*

4. El cable de acero está deformado.

- El freno está gastado.
 - *Contacte a un centro de servicio autorizado para sustituir el cable de acero.*

Limpieza

Limpie la carcasa de la herramienta de forma regular con un paño suave, después de cada uso. Asegúrese de que las ranuras de ventilación no estén obstruidas con polvo o suciedad. En caso de suciedad muy resistente, utilice un paño suave humedecido con agua y jabón. Nunca utilice disolventes como benzol, alcohol, amoníaco, etc., ya que estas sustancias pueden dañar las piezas de plástico.

Lubricación

La herramienta no necesita una lubricación extra.

Averías

Si se presenta una avería, por ejemplo, por el desgaste de una pieza, póngase en contacto con el proveedor de servicios indicado en la tarjeta de garantía. En el dorso de este manual encontrará un amplio resumen de las partes de recambio que se pueden ordenar.

Uso ecológico

Para prevenir los daños durante el transporte, el aparato ha sido embalado. Dicho embalaje está hecho, en la medida de lo posible, de material reciclable. Le rogamos, por lo tanto, que recicle dicho material.



Cualquier aparato eléctrico o electrónico desechado y/o defectuoso tiene que depositarse en los lugares apropiados para ello.

Garantía

Las condiciones de la garantía de pueden leer en la tarjeta de garantía que se adjunta en la parte posterior de estas instrucciones.

POLIPASTO ELÉCTRICO DE PALANCA

Los números indicados en el texto siguiente corresponden a las ilustraciones de la página 2- 4.



Lea esta guía del operador detenidamente antes de utilizar la máquina. Asegúrese de conocer el funcionamiento de la máquina y cómo debe operarse. Mantenga la máquina según las instrucciones y asegúrese de que funciona correctamente. Mantenga con la máquina esta guía del operador y el resto de la documentación incluida.

Uso previsto

El polipasto eléctrico de palanca es un aparato ideal para tener en el garaje o en el cobertizo ya que sirve para izar toda clase de cargas. Tenga cuidado: Esta máquina está concebida únicamente para uso doméstico.

Uso inadecuado:

- No utilizar en el exterior (la herramienta no es resistente a la intemperie).
- Esta máquina no puede usarse para aplicaciones industriales.
- No utilice el aparato para elevar animales ni personas.

Contenido

1. Información sobre el aparato
2. Normas de seguridad
3. Instalación
4. Uso
5. Servicio y mantenimiento

1. INFORMACIÓN SOBRE EL APARATO

Especificaciones técnicas

Voltaje	230 V~, 50 Hz
Potencia de entrada	750 W
*Coeficiente de operación	S3 25% - 10 min.
Carga máxima admisible	200 / 400 kg
Altura de elevación	12 / 6 m
Velocidad de elevación	8 m/min / 4 m/min
Diámetro del cable	3,8 mm
Resistencia del cable	≥ 1.000 kg
Longitud del cable	12 m
Peso	16,5 kg
Corriente	3.3A
Nivel de aislamiento	B
Grado de protección	IP54
Grupo de mecanismos	M1
Año	2008

**S3 = funcionamiento intermitente
Durante un periodo de 10 minutos, la máquina puede operar a un máximo de 25% (2,5 min.)*

Contenido del embalaje

- 1 Polipasto eléctrico de palanca
- 1 Polea y acoplamiento
- 1 Abrazaderas + pernos
- 1 Manual de instrucciones
- 1 Normas de seguridad
- 1 Tarjeta de garantía

Revise la máquina, las piezas sueltas y los accesorios asegurándose de que no hayan sufrido daños durante el transporte.

Componentes

Fig. 1

1. Abrazadera
2. Poste de límite de descenso
3. Palanca de parada automática
4. Tope
5. Tambor
6. Cable de acero
7. Gancho
8. Cable de corriente
9. Mando a distancia
10. Pulsador
11. Interruptor de parada (emergencia)
12. Motor

2. NORMAS DE SEGURIDAD

Lista de símbolos

Los siguientes símbolos se utilizan en estas instrucciones y en la misma máquina:



Peligro de lesiones físicas o daños en el material.



Mantenga a la gente alejada de la zona de trabajo.



Desenchufe la clavija inmediatamente de la corriente en caso de que el cable sufra daños y durante la reparación

Al hacer uso de aparatos eléctricos cíñase siempre a las normas de seguridad aplicables en su país a fin de reducir el riesgo de incendios, choques eléctricos y lesiones personales. Lea las siguientes recomendaciones de seguridad y las instrucciones de seguridad adjuntas. ¡Mantenga estas instrucciones en un lugar seguro!

- Verifique siempre que el voltaje de la fuente de alimentación corresponda al voltaje indicado en la placa. Si el voltaje de la red no es el adecuado, hágalo revisar por un electricista cualificado.
- El conector macho debe tener conexión a tierra y el sistema eléctrico debe estar provisto de un cortacircuito de fuga a tierra.
- Mantenga a los niños y a otras personas no autorizadas alejadas de la máquina.
- Proteja la máquina contra las heladas y las bajas temperaturas.
- Si la máquina no puede levantar una carga, no continúe presionando el pulsador de izado, así evitará daños a la máquina. La razón del no funcionamiento adecuado es que la carga excede la capacidad máxima de la máquina.
- No debe desensamblar la máquina mientras esté en funcionamiento o conectada a la fuente de alimentación.
- No debe poner en marcha la máquina cuando llueva o haya tormenta.



¡No se pare debajo de la carga izada!

- Antes de empezar a trabajar asegúrese de que el cable de acero está correctamente enrollado alrededor del carrete y que el paso sea igual al diámetro del cable (Fig. 2).



¡Cíñase a la carga máxima indicada en el elevador, no en el gancho!

- No ice cargas superiores a la carga máxima admisible del polipasto.
- Deje al menos tres vueltas de cable alrededor del carrete a fin de no ejercer tensión en el punto de fijación del cable.
- No desenrolle el cable más allá de la marca roja.
- Para evitar cualquier peligro, no enrolle más de 15 metros de cable alrededor del carrete.
- Sustituya el cable desgastado únicamente por un cable con las mismas características fabricado por nosotros. Este se consigue en todos los centros de servicio autorizados.
- Antes de empezar a trabajar, verifique que los interruptores están en buenas condiciones de funcionamiento.
- Cuando el polipasto se detiene al descender una carga, es normal que ésta descienda unos cuantos milímetros más debido a la fuerza de inercia.
- Nunca tire ni empuje lateralmente el cable o la carga.
- Está prohibido el transporte de personas con el elevador.
- Evite encender y apagar la máquina en intervalos sucesivos cortos.
- Use guantes durante el transporte.



¡Atención! El motor eléctrico del polipasto no viene equipado con ningún dispositivo mecánico de corte de sobrecarga (esto con el fin de evitar que la máquina se ponga en marcha en forma inesperada o indeseada). Por lo tanto, si no le es posible izar una carga, no insista y deje enfriar primero el motor.

3. INSTALACIÓN

Montaje

Fig. 4

El polipasto está provisto de un sistema de abrazaderas que permite sostener vigas rectangulares.

Las dimensiones de la viga deben corresponder con la distancia entre el polipasto y la articulación y la carga a izar. Le recomendamos que contacte a un electricista cualificado para que le asista y compruebe la solidez de la construcción de la viga. Los pernos deben estar debidamente apretados. Antes de la puesta en marcha, un técnico cualificado debe comprobar que el soporte y el acople del polipasto son del tamaño adecuado.

Bloque de poleas

Fig. 5 + 6

El polipasto viene equipado con una polea y un gancho adicionales. Si se usa correctamente, la máquina puede izar una carga doble. Instale la polea con la ayuda de los pernos tal como se indica en la ilustración. Apriete los dos pernos completamente y, a continuación, afíjelos de vuelta. El gancho fijo a la máquina se puede acoplar a la cubierta; hay un orificio especial para este fin. Ahora, la carga será izada con la ayuda de 2 cables de acero; es decir, la máquina puede izar una carga doble.

4. USO



Retire la cinta adhesiva del carrete del cable antes de usar la máquina.



Asegure la carga cuidadosamente al polipasto.



No ice cargas superiores a la carga máxima admisible del polipasto.

Puesta en marcha

Fig. 1 + 7

- Verifique que el interruptor de parada (de emergencia) (11) no esté pulsado. Gire el interruptor de parada rojo en el sentido de las agujas del reloj para engranar.
- Presione el botón pulsador ◀ (10) para izar la carga.
- Presione el botón pulsador ▶ (10) para descender la carga.

Cuando el elevador está casi en la posición de tope, el bloque de límite (4) mueve la palanca (3) hacia arriba. De esta forma un interruptor engrana el motor y éste deja de funcionar.

Cuando el polipasto se encuentre aproximadamente en la posición más baja (unas dos vueltas de cable en el tambor), el poste de límite de descenso (2) se moverá. El conmutador del motor se accionará y el motor se detendrá.

Parada

Al soltar el botón pulsador (10) la máquina deja de funcionar. En caso de emergencia, pulse inmediatamente el interruptor de parada rojo (11) para detener el funcionamiento de la máquina. Mientras el interruptor rojo esté pulsado no será posible poner en marcha la máquina.

5. SERVICIO Y MANTENIMIENTO



Asegúrese siempre de que la herramienta no esté conectada a la fuente de electricidad cuando realice el mantenimiento de la herramienta.

Las herramientas se han diseñado para que funcionen por un gran periodo de tiempo sin problemas con un mantenimiento mínimo. Si se limpia de forma regular la herramienta y se utiliza de la forma adecuada, se contribuye a una vida mayor de la herramienta.

- Revise periódicamente que el cable de acero esté en buenas condiciones.
- Verifique que los tornillos que aseguran las abrazaderas y la polea estén bien apretados.
- Revise periódicamente que el interruptor de parada y el botón pulsador estén en buenas condiciones de funcionamiento.
- Para mantenimiento adicional póngase en contacto con un centro de servicio autorizado.

Resolución de problemas

1. La máquina no se pone en funcionamiento al pulsar el botón.

- El cable eléctrico está malo o no está conectado.
 - Revise las conexiones.
- El dispositivo de corte de sobrecarga está desconectado.
 - Revise la caja de fusibles de su sistema eléctrico.
- Durante el almacenamiento la abrazadera se ha pegado.
 - Sostenga pulsado el botón durante un momento hasta que despegue la abrazadera.