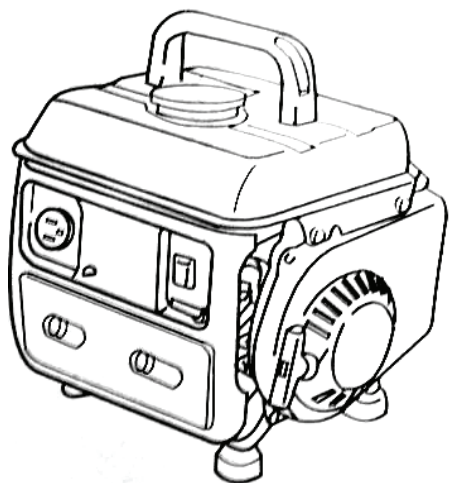




**MANUAL DE INSTRUCCIONES
GENERADOR DE GASOLINA
GEN-2384**







ESTIMADO CLIENTE

¡Felicitaciones por su compra!
Por favor lea cuidadosamente este manual y guárdelo para su futura referencia.
Si necesita soporte adicional no dude en escribir a: info@premiermundo.com

ÍNDICE

ÍNDICE	1
INSTRUCCIONES DE SEGURIDAD	2
PREPARACIÓN	2
IGNICIÓN DEL MOTOR.....	3
DETENCIÓN DEL MOTOR.....	3
CONEXIÓN.....	4
MANTENIMIENTO	4
BUJÍA	4
FILTRO DE AIRE.....	4
FILTRO DE GASOLINA.....	5
RANGO DE UTILIDAD.....	5
RESOLUCIÓN DE PROBLEMAS	6
ESPECIFICACIONES	6
LISTA DE COMPONENTES	6

	PRECAUCIÓN RIESGO DE CHOQUE ELÉCTRICO, NO ABRA	
<p>Precaución: Para reducir el riesgo de choque eléctrico, no retire la cubierta, no hay partes manipulables por el usuario al interior de la unidad. Refiera todo mantenimiento o intervención técnica a personal técnico calificado.</p>		
	Este símbolo indica la existencia de voltaje peligroso al interior de esta unidad, que constituye un riesgo de choque eléctrico.	
	Este símbolo indica que hay importantes instrucciones de operación y mantenimiento en la literatura que acompaña a esta unidad.	

LÍNEAS DE SERVICIO AL CLIENTE PREMIER

Venezuela:	0800 – ELECTRIC (353-2874)
Página Web:	www.premiermundo.com
Correo Electrónico:	servicioalcliente@premiermundo.com

NOTA





Nos reservamos el derecho de modificar las especificaciones, características y/u operación de esta unidad sin previo aviso, con el fin de continuar las mejoras y desarrollo del mismo

INSTRUCCIONES DE SEGURIDAD

- No utilice esta unidad en interiores. Recuerde que los gases que emite son nocivos para la salud.
- Detenga la operación cuando vaya a llenar nuevamente el tanque de gasolina.
- No fume mientras llena el tanque de gasolina.
- Evite que se derrame la gasolina.
- No utilice el generador bajo la lluvia o la nieve.
- Evite que cerca del generador haya líquidos inflamables.
- Manténgase a una distancia mínima de 1 metro mientras esté en operación.
- No lo manipule con las manos mojadas.
- Asegúrese de conectar el generador con el polo a tierra.
- No lo conecte al tomacorriente.
- No lo conecte en conjunto con otro generador.

PREPARACIÓN

- La capacidad del tanque de gasolina es de 4 litros.
- Utilice gasolina con mezcla de aceite para evitar que el motor se sobrecaliente.
- No llene el tanque más allá de su capacidad.
- La mezcla de gasolina-aceite se hace en una proporción 50:1. Utilice la tapa del tanque para hacer la medida.
- Agite el tanque antes de activar el generador.

Gasolina 50 (partes)	Aceite 1 (parte)	Diagrama de la tapa
1 Litro	20 ml	Primera raya. 
2 Litros	40 ml	Segunda raya. 
3 Litros	60 ml	Tercera raya. 
4 Litros	80 ml	Cuarta raya. 

IGNICIÓN DEL MOTOR

No conecte ningún aparato antes de comenzar.

1. Abra la válvula de la gasolina girando la manija.



2. Encienda el motor con el interruptor.



3. Ponga la manija del choque en la posición 1.



4. Tome la guaya de ignición y hálela con un movimiento rápido y fuerte para encender el motor.

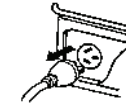


5. Regrese la manija del choque a la posición inicial.

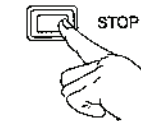


DETENCIÓN DEL MOTOR

1. Antes que nada desconecte los aparatos eléctricos que tenga conectados al generador.



2. Apague el motor con el interruptor.



3. Cierre la válvula de la gasolina girando la manija a la posición inicial.



CONEXIÓN

1. Inicie el motor.
2. Conecte al cable en el tomacorriente.
3. Batería cargada (si se cuenta con ella).
4. Conecte el cable rojo a la terminal positiva (+) y el blanco a la negativa (-). (Cable accesorio)

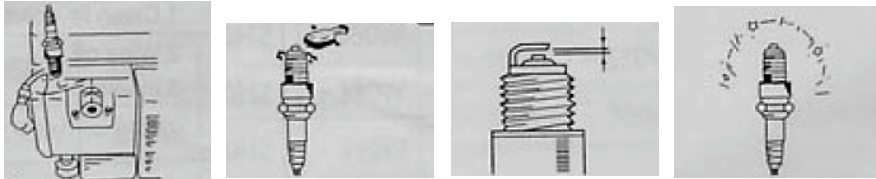


MANTENIMIENTO

Artículo	Observación	Cada 50 horas o cada mes	Cada 150 horas o cada 3 meses
Bujía	Remueva los depósitos de carbón. Ajuste la abertura. Reemplace si es necesario.	●	
Filtro de aire	Limpieza o reemplazo.		●
Filtro de gasolina	Limpieza o reemplazo.		●
Descarbonización	Limpieza o reemplazo.		●

BUJÍA

1. Retire la bujía.
2. Remueva los depósitos de carbono.
3. Mire si hay partes descoloridas. El color normal es color canela.
4. Verifique el orificio de la bujía: 0.7~0.8 mm (0.028~0.031")



FILTRO DE AIRE

1. Retire el filtro de aire.
2. Lávelo en un solvente.
3. Agregue un poco de aceite de motor (SEA #20).
4. Exprima el filtro sin torcerlo.
5. Póngalo de nuevo en su lugar.

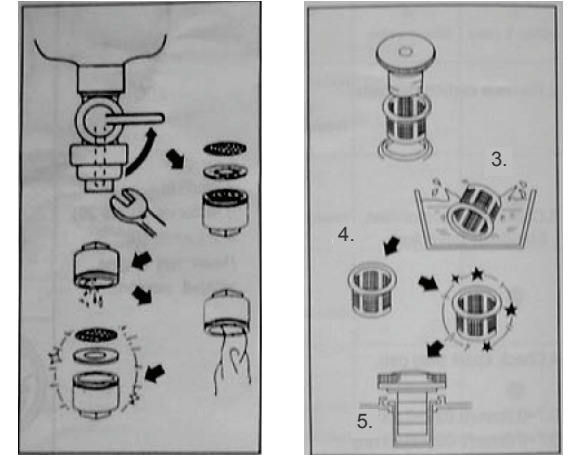


NOTA

Recuerde que no debe utilizar el motor sin este filtro.

FILTRO DE GASOLINA

1. Detenga el motor.
2. Cierre la válvula de la gasolina.
3. Utilice alicates para soltar la pieza.
4. Límpielo con solvente.
5. Séquelo e insértelo de nuevo.



RANGO DE UTILIDAD

Aparto (AC)	GEN-2384	Factor de potencia
60Hz	~750W	1
60Hz	~550W	0.7~0.8
60Hz	~650W	0.7~0.95

Si se equipa con salida DC.

DC	12V/8.3A	Carga máxima de batería: 40A.h
----	----------	--------------------------------

RESOLUCIÓN DE PROBLEMAS

Si el motor no inicia:

1. Verifique que haya gasolina.
2. Verifique que la válvula esté abierta con la manija en la posición correcta.
3. Verifique el estado de la bujía.

Si el motor aún no inicia:

1. Verifique que la válvula no esté atascada.
2. Verifique que el filtro no esté atascado.

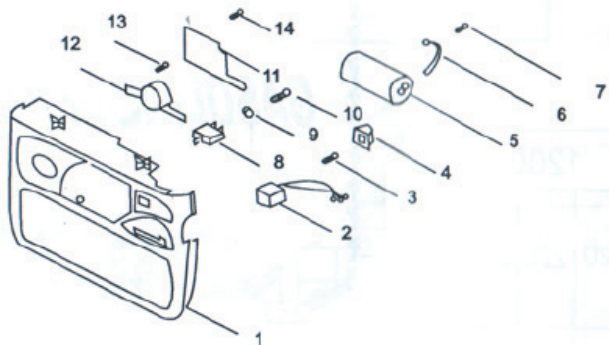
Si no puede resolverlo fácilmente, consulte a su distribuidor.

ESPECIFICACIONES

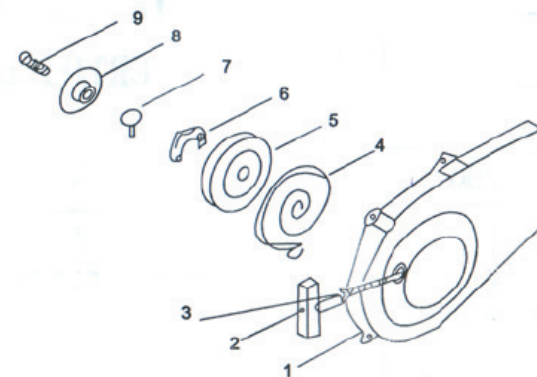
Salida AC	110V
Voltaje	110V
Frecuencia	60Hz
Corriente AC	6.1A
Tasa de salida	650VA
Horas de operación del motor	4.5 Horas

LISTA DE COMPONENTES

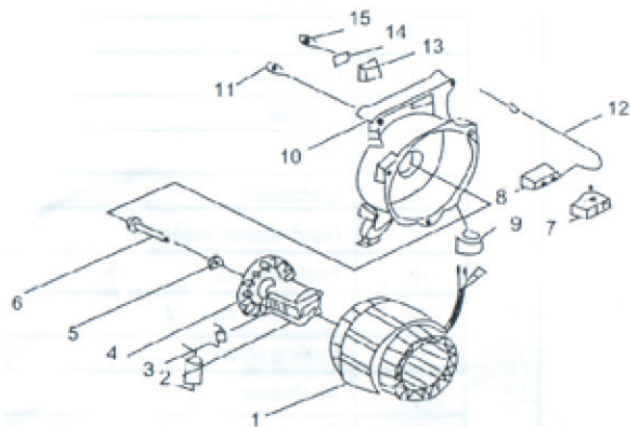
No.	Componente
1	Panel
2	Encendedor
3	Tornillo M5x20
4	Interruptor
5	Capacitor
6	Lámina de compresión del capacitor
7	Tornillo M4x10
8	Cortacircuitos
9	Lámina de compresión
10	Tornillo M4x10
11	Lámina de cubierta
12	Entrada AC
13	Tornillo M4x10
14	Tornillo M4x10



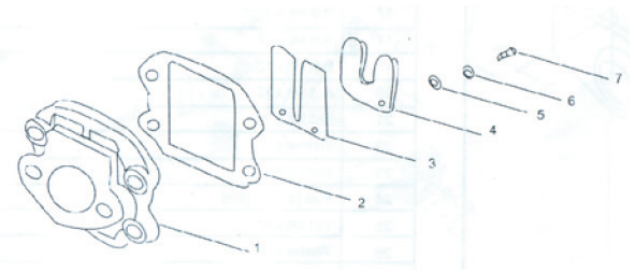
No.	Componente
1	Caja de ensamblaje
2	Manija de ignición
3	Cuerda de ignición
4	Resorte en espiral
5	Bobina de ignición
6	Lámina de ignición
7	Clip de circuito
8	Lámina de compresión
9	Tornillo M6x12



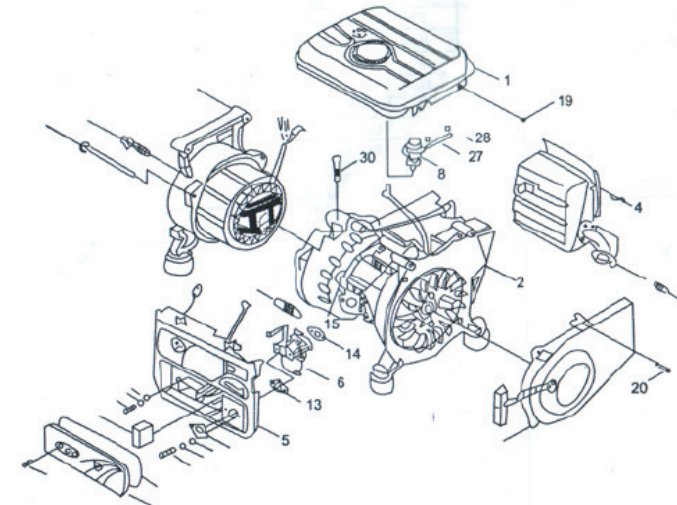
No.	Componente
1	Generador de ignición
2	Rodillo del generador
3	Tubo de 2 polos
4	Ventilador
5	Rodamiento 6203
6	Tornillo M5x155
7	Cortacircuitos
8	Soporte del cortacircuitos
9	Sordina
10	Tapa de la bobina del generador
11	Tornillo M6x12
12	Línea
13	Rectificador
14	Terminal DC
15	Tornillo M4x30



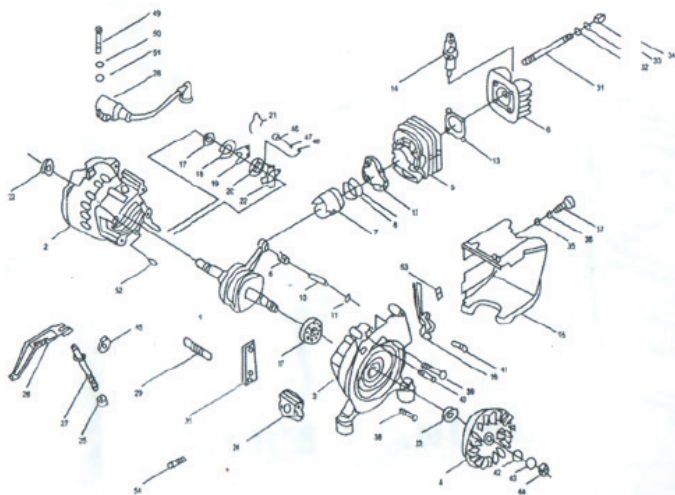
No.	Componente
1	Soporte de la válvula
2	Empaque
3	Lámina de la válvula de entrada
4	Lámina de agarre
5	Arandela 3
6	Arandela 3
7	Tornillo M3x12



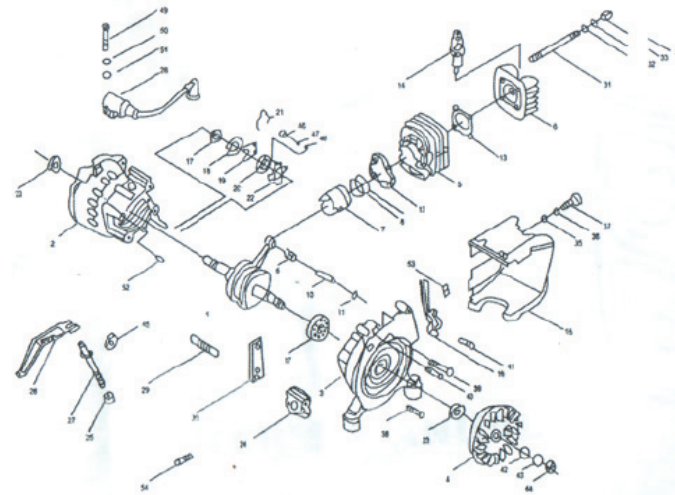
No.	Componente
1	Tanque de gasolina
2	Motor
3	Generador
4	Silenciador
5	Panel
6	Carburador
7	Ensamblaje de ignición manual
8	Seguro del tanque de gasolina
9	Filtro de aire
10	Arandela de cierre
11	Tapa del filtro de aire
12	Lámina
13	Empaque
14	Empaque
15	Varilla de unión
16	Resorte de unión
17	Tornillo M5x80
18	Tornillo M6x12
19	Tornillo M6x12
20	Tornillo M6x12
21	Tornillo M5x20
22	Arandela 6
23	Arandela 6
24	Empaque de filtro de aceite
25	Tornillo M6x65
26	Arandela 6
27	Arandela 6



No.	Componente
1	Eje de manivela
2	Caja ligera del eje de manivela
3	Caja derecha del eje de manivela
4	Rueda giratoria
5	Cubierta del cilindro
6	Cabeza del cilindro
7	Pistón
8	Pistones
9	Soporte de aguja
10	Pin de pistón
11	Pin de pistón
12	Empaque
13	Empaque
14	Bujía
15	Cubierta del cilindro
16	Unidad CDL
17	Rodamiento 6004
18	Clip 47
19	Seguro
20	Anillo de bloqueo
21	Abrazadera
22	Ensamblaje de bloqueo giratorio
23	Sello de aceite
24	Ensamblaje de válvula
25	Sello de aceite
26	Brazo principal
27	Varilla principal



No.	Componente
28	Bolsa de alta presión
29	Resorte principal
30	Juego principal
31	Remache Am6 x1 03
32	Arandela
33	Arandela
34	Tuerca del cilindro
35	Arandela 6
36	Arandela 6
37	Tornillo M6x12
38	Tornillo M6x45
39	Tornillo M6x55
40	Tornillo M6x40
41	Tronillo M6x20
42	Arandela 10
43	Arandela 10
44	Tuerca M10x16
45	Tuerca M6
46	Tornillo M6x16
47	Arandela 6
48	Arandela 6
49	Tornillo M5x16
50	Arandela 6
51	Arandela 6
52	Pin
53	Lámina de compresión de cables
54	Tronillo M5x20



NOTA

Nos reservamos el derecho de modificar las especificaciones, características y/u operación de esta unidad sin previo aviso, con el fin de continuar las mejoras y desarrollo del mismo.