



**MULTIMEDIA CENTER**

**MODELO BPM-1100**

**Manual de Instrucciones**

## **Prefacio**

Le agradecemos la adquisición del modelo BPM-1100 y deseamos que disfrute con su uso. Antes de comenzar a utilizar el reproductor, lea el manual de instrucciones y guárdelo para futuras consultas. No asumimos ninguna responsabilidad por un manejo inadecuado ni por daños fortuitos.

Debido a continuas mejoras, el contenido del manual de instrucciones puede cambiar.

Si los ajustes y forma de uso del aparato difieren de los explicados en el manual de instrucciones, por favor, visite nuestra página web para consultar la información más reciente.

## **I. CARACTERÍSTICAS**

Pantalla matricial TFT en color de 2,0 pulgadas y 220 x 176 puntos

Reproducción MP3 / WMA / WAV

Admite formato de vídeo MPEG-4 (AVI)

Admite visualización de imágenes JPEG

Admite línea de entrada y función de repetición A-B

Radio y grabadora FM con capacidad para almacenar 20 emisoras

Varios modos de ecualización

Altavoces de doble canal incorporados

Compatible con WIN98SE/ME, WIN2000 y WINXP

USB 2.0

Función de libro electrónico (E-book)

Juegos

Firmware actualizable

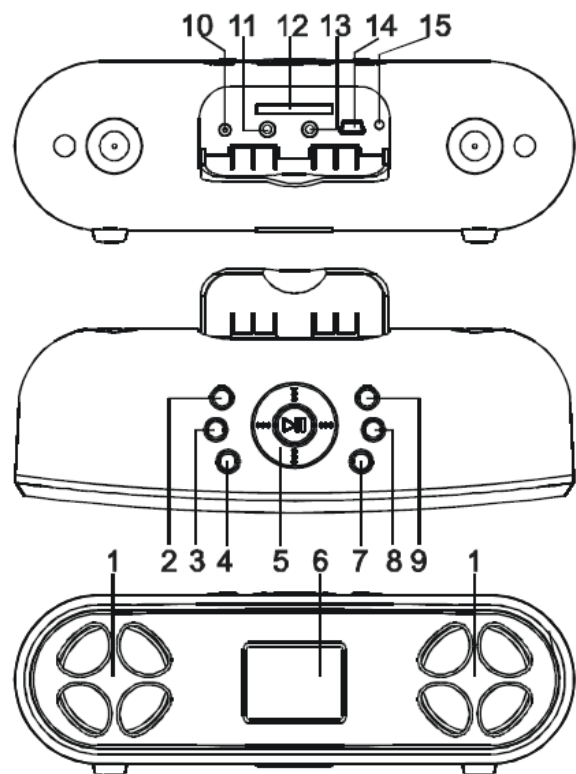
Soporte para tarjeta SD/MMC

## II. NOTAS

1. No utilice este aparato en lugares excesivamente cálidos, fríos, polvorientos o húmedos.
2. Evite que el aparato se caiga.
3. La duración de la batería puede variar dependiendo de las condiciones de uso y de los diferentes modelos.
4. Este reproductor sólo puede cargarse mediante el cargador y no a través del cable USB.
5. Cargue el reproductor cuando se dé alguna de las siguientes condiciones:
  - A. El indicador de la batería muestra bajo nivel de carga.
  - B. El reproductor se apaga automáticamente y al encenderlo de nuevo, vuelve a apagarse.
  - C. Los botones no responden.
  - D. El reproductor no puede encenderse.
6. Para evitar errores, no desconecte el reproductor durante el formateo o la carga / descarga de información.
7. Cuando utilice el reproductor como disco duro portátil, copie y guarde los documentos de forma correcta, ya que de lo contrario la información podría perderse.
8. No desmonte el reproductor. Ante cualquier duda, acuda a un servicio técnico profesional.
9. Las especificaciones pueden cambiar sin previo aviso.

### III. INTRODUCCIÓN A LAS PARTES

1. Altavoces
2. Fuente de sonido
3. Grabación / Repetición
4. Menú
5. Botón de navegación
6. Pantalla
7. Disminución del volumen “-”
8. Incremento del volumen “+”
9. Ecuilización
10. Toma del cargador
11. Toma de los auriculares
12. Ranura para tarjeta SD
13. Línea de entrada
14. Toma USB
15. Puesta a cero (RESET)



#### IV. ENCENDIDO / APAGADO (ON/OFF) y MENÚ PRINCIPAL

1. **Encendido:** mantenga presionado el botón ►|| hasta que se visualice el logo de inicio. El reproductor MP4 se pondrá en marcha, accediendo al menú principal.



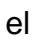
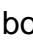

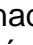
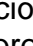


2. **Apagado:** para apagar el aparato, mantenga presionado el botón ►|| en cualquier menú.
3. **Puesta a cero:** cuando el sistema funcione incorrectamente, pulse el botón de puesta a cero (RESET) para resetear el reproductor y reiniciar su funcionamiento.
4. **Carga:** sólo podrá cargar el reproductor mediante el cargador suministrado. No podrá realizar la carga a través del cable USB. Este cable sólo debe usarlo para conectar el reproductor al ordenador. Para cargar el reproductor, enchufe el cargador en la toma de entrada DC (DC IN).  
Nota: por seguridad, no cargue el aparato durante más de 8 horas. La duración de la batería depende del número de veces que se efectúa la carga. Por eso, es aconsejable realizar la carga una vez agotada. Deje que se cargue completamente.
5. **Botones:** en el menú principal, pulse el botón ►|| / ◀◀ y el cursor se moverá hacia la izquierda o la derecha. Pulse el botón ▲ / ▼ y el cursor se moverá hacia arriba o abajo. Una vez efectuada la selección, pulse el botón "MENÚ" para entrar en la opción seleccionada. En los submenús, mantenga presionado el botón "MENÚ" para volver al menú principal.
6. **Auriculares y altavoces:** Este reproductor incorpora dos altavoces. Para oír música podrá seleccionar los auriculares o los altavoces. Si conecta los auriculares, los altavoces se apagarán y volverán a encenderse una vez desconectados los auriculares.
7. **Radio FM:** este aparato dispone de dos tipos de recepción de radio FM, según la salida del sonido se efectúe por los auriculares o por los altavoces.
  - 1) Cuando se utilicen auriculares, el cable funcionará como antena. Los altavoces se apagarán y el sonido saldrá por los auriculares.
  - 2) Cuando se utilicen los altavoces del reproductor, éstos se encenderán y el sonido saldrá a través de los mismos.

## V. REPRODUCCIÓN AUDIO



### Funcionamiento:

- 1. Acceso a la reproducción de música:** en el menú principal, seleccione la opción "MÚSICA" (MUSIC) y pulse el botón "MENÚ" para confirmar. El reproductor entrará en el modo de reproducción audio y la reproducción de música comenzará.
- 2. Botones:**
  - 1). Pulse el botón de fuente (SOURCE) para acceder al menú de fuentes de sonido.
  - 2). Pulse el botón  /  para seleccionar la opción deseada.
  - 3). Pulse el botón "MENÚ" para acceder a las siguientes funciones:
    - A. Memoria: lista de la música almacenada en el reproductor, B. lista de la música guardada en la tarjeta SD, C. línea de entrada (acceso directo), D. altavoces.
  - 4). Para volver al menú principal, mantenga presionado el botón "MENÚ" o pulse el botón de fuente (SOURCE).
- 3. Ajuste del volumen:** para ajustar el volumen, pulse momentáneamente el botón "VOL +/-".
- 4. Siguiente / Anterior; Avance / Retroceso:** para saltar al archivo de música anterior / siguiente, pulse momentáneamente el botón  / . Para avanzar o retroceder rápidamente, mantenga presionado el botón  / .
- 5. Pausa:** para introducir una pausa en la reproducción, pulse el botón . Vuelva a pulsar este botón para continuar con la reproducción.
- 6. Ajustes de ecualización (EQ):** pulse el botón "BASS" para seleccionar entre las opciones "NORMAL" o "BASS" (refuerzo de tonos graves). Podrá ajustar diferentes modos de ecualización en: "Ajustes → Música → Selección de Ecualización" (SETUP → MUSIC → EQ SELECTION).
- 7. Modo de repetición:** mantenga presionado el botón "MENÚ" y seleccione: "Ajustes → Música → Modo de Repetición" (SETUP → MUSIC → REPEAT MODE). Podrá seleccionar entre las siguientes opciones: "Reproduce una vez" (ONCE), "Repite 1" (REPEAT 1), "Reproduce carpeta una vez" (FOLDER ONCE), "Repite carpeta" (FOLDER REPEAT), "Reproduce todo una vez" (ALL ONCE), "Repite todo" (ALL REPEAT) y "Reproducción Introductoria" (INTRO).
- 8. Modo de reproducción:** mantenga presionado el botón "MENÚ" y seleccione "Ajustes → Música → Modo de reproducción" (SETUP → MUSIC

- PLAY MODE). Podrá elegir entre las opciones de reproducción por orden (ORDER) y reproducción aleatoria (SHUFFLE).
- 9. Repetición A-B:** en el modo de reproducción de música, pulse una vez el botón de repetición (REPEAT) para ajustar el punto inicial de repetición (A). En la pantalla se visualizará la indicación “A —”. Vuelva a pulsar el botón de repetición (REPEAT) para ajustar el punto final de repetición (B). En la pantalla se visualizará la indicación “A — B” y la repetición comenzará. Pulse por tercera vez el botón de repetición (REPEAT) para salir de este modo. En el modo de pausa, la función de repetición “A — B” no es válida. Nota: en el estado “A —” o “A — B”, pulse el botón ►► / ◀◀ para cancelar la repetición “A-B”.
- 10. Visualización de la letra de las canciones:** en el modo de reproducción de música, mantenga presionado el botón de repetición (REPEAT) para seleccionar entre el menú de reproducción (PLAYBACK) y el menú de la letra de las canciones (LYRICS). Si hay un archivo de letra cuyo nombre coincide con el del archivo de música, el reproductor entrará automáticamente en el menú de letra. Nota: el nombre del archivo de letra deberá coincidir con el nombre del archivo de música. De lo contrario, la letra no se reproducirá.

## VI. REPRODUCCIÓN VÍDEO



### Funcionamiento:

- 1. Acceso a la reproducción vídeo:** en el menú principal, seleccione la opción “VÍDEO” y pulse el botón “MENÚ” para confirmar. El reproductor entrará en el modo vídeo y la reproducción vídeo comenzará.
- 2. Función de los botones:**
  - 1). Pulse el botón ▲ / ▼ para seleccionar el archivo vídeo deseado.
  - 2). Pulse el botón “MENÚ” para iniciar la reproducción.
  - 3). Durante la reproducción, pulse el botón de reproducción para volver a la lista de archivos.
  - 4). Mantenga presionado el botón “MENÚ” para volver al menú principal.
- 3. Ajuste del volumen:** para ajustar el volumen, pulse el botón “VOL +/-”.
- 4. Siguiente / Anterior; Avance / Retroceso:** pulse momentáneamente el botón ►► / ◀◀ para seleccionar entre archivo siguiente / anterior. Para avanzar o retroceder rápidamente, mantenga presionado el botón ►► / ◀◀.
- 5. Pausa:** para introducir una pausa en la reproducción, pulse el botón ►◥. Vuelva a pulsar este botón para continuar con la reproducción.



6. **Lista de reproducción:** pulse momentáneamente el botón “MENÚ” para acceder a la lista de reproducción de archivos audio. Pulse momentáneamente el botón ▲ / ▼ para seleccionar el archivo de vídeo, y pulse el botón de fuente (SOURCE) para acceder al menú de reproducción. La reproducción comenzará.  
Para borrar archivos de la lista de reproducción, pulse el botón de repetición (REPEAT).

## VII. RADIO FM



1. **Acceso al modo de recepción FM:** seleccione en el menú principal la opción “FM”, y pulse el botón “MENÚ” para confirmar.
2. **Función de los botones:**
  - 1). Pulse el botón ►► / ◄◄ para seleccionar el menú.
  - 2). Pulse el botón “MENÚ” para acceder a los submenús.
  - 3). Pulse el botón “MENÚ” para volver al menú anterior.
  - 4). Para volver al menú principal, mantenga presionado el botón “MENÚ”.
3. **Ajuste del volumen:** para ajustar el volumen, pulse el botón “VOL +/-”.
4. **Búsqueda manual:** seleccione la opción “MANU” y pulse el botón ►► / ◄◄ para buscar emisoras. Durante la búsqueda, pulse el botón “MENÚ” para volver al menú anterior.
5. **Búsqueda automática:** seleccione la opción “AUTO” y el aparato comenzará la búsqueda de emisoras y las guardará automáticamente. Finalizada la búsqueda, sintonizará las presintonías y comenzará la recepción de radio FM. Durante la búsqueda, pulse el botón “MENÚ” para volver al menú anterior.
6. **Memorización de emisoras:** pulse el botón ►► / ◄◄ para seleccionar la opción “MEM”, y después pulse el botón “MENÚ” para guardar las emisoras presintonizadas. Pulse el botón “VOL +/-” para seleccionar la posición de memorización: CH01, CH02... y vuelva a pulsar el botón “MENÚ” para guardar.
7. **Emisoras presintonizadas:** una vez guardadas las emisoras, pulse el botón ►► para seleccionar la opción “PRES”, y después pulse el botón ►► / ◄◄ para seleccionar la emisora presintonizada que desee.
8. **Borrado de emisoras:** elija la opción “DEL” y mediante el botón “VOL +/-” seleccione la emisora que desee borrar. Después pulse el botón ►► para borrarla.

## 9. Grabación FM:

**1). Acceso al modo de grabación:** cuando escuche emisoras en FM, mantenga presionado el botón de repetición (REPEAT) para acceder a la función de grabación FM. En la pantalla LCD se visualizará la indicación “preparar...” (“PREPARE...”).

**2). Inicio de la grabación:** en el estado “preparar...” (“PREPARE...”), pulse el botón de repetición (REPEAT) para comenzar la grabación. En la pantalla LCD se visualizará la indicación “grabando...” (“RECORDING...”).

**3). Pausa de la grabación:** en el estado “grabando...” (“RECORDING...”), pulse el botón de repetición (REPEAT) para introducir una pausa en la grabación. Vuelva a pulsar este botón para continuar con la grabación.

**4). Guardado y continuación de la grabación:** mantenga presionado el botón de repetición (REPEAT) para guardar el archivo grabado y volver al estado “preparar...” (PREPARE).

**5). Guardado y salida del modo de grabación:** mantenga presionado el botón “MENÚ” para guardar el archivo grabado y salir del modo de grabación FM.

## V.III VISUALIZACIÓN DE IMÁGENES



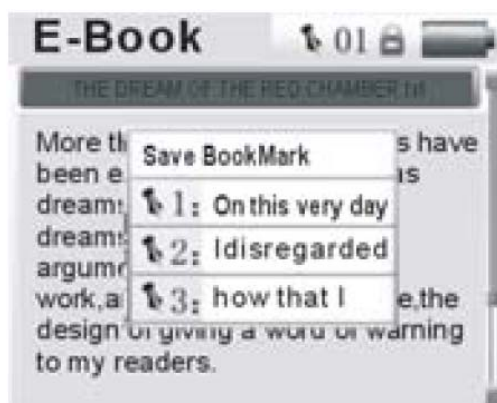
### Funcionamiento:

**1. Acceso al buscador de imágenes:** en el menú principal, seleccione la opción de fotografía (PHOTO) y pulse el botón “MENÚ” para confirmar. El reproductor entrará en el explorador de imágenes y se visualizarán en pantalla completa después de seleccionarla.

### 2. Buscador de imágenes:

- 1). Pulse el botón ▲ / ▼ para seleccionar archivos.
- 2). Pulse el botón “MENÚ” para visualizar la imagen en pantalla completa después de seleccionarla.
- 3). Pulse el botón ►► / ◀◀ para saltar a la imagen siguiente o anterior.
- 4). Pulse el botón de fuente (SOURCE) para volver al menú anterior.
- 5). Mantenga presionado el botón “MENÚ” para volver al menú principal.

## IX. LIBROS ELECTRÓNICOS (E-BOOK)



1. **Acceso a los archivos de libros electrónicos (E-BOOK):** en el menú principal, seleccione la opción de libro electrónico (E-BOOK) y pulse el botón "MENÚ" para confirmar. El reproductor entrará en la lista de reproducción de archivos de texto

### 2. Lectura del libro:

- 1). Pulse el botón ▲ / ▼ para seleccionar un archivo.
- 2). Pulse el botón "MENÚ" para confirmar y leer el libro.
- 3). Pulse el botón ►► / ◀◀ para saltar a la página siguiente o anterior.
- 4). Pulse el botón ▲ / ▼ para saltar a la línea anterior o siguiente.
- 5.) Pulse el botón ►|| para visualizar la lista de marcas de página. Pulse el botón ▲ / ▼ para seleccionar una marca de página, y después pulse el botón "MENÚ" para guardarla.
- 6.) Pulse el botón de repetición (REPEAT) para visualizar la lista de marcas de página (LOAD BOOKMARK LIST). Pulse el botón ▲ / ▼ para seleccionar una marca, y después pulse el botón "MENÚ" para cargarla.
- 7.) Durante la lectura de un libro electrónico, pulse el botón de fuente (SOURCE) para volver a la lista de reproducción de libros electrónicos. Mantenga presionado el botón "MENÚ" para volver al menú principal.

**Nota: durante la lectura podrá conocer el contenido restante del libro, según el progreso de la barra situada a la derecha.**

## X. GRABACIÓN

Nota: este reproductor admite grabación mediante línea de entrada (LINE-IN). Antes de realizar la grabación, conecte el cable de línea de entrada.



### Funcionamiento:

- 1. Acceso al modo de grabación:** seleccione en el menú principal la opción de grabación (RECORDING) y pulse el botón "MENÚ" para confirmar.
- 2. Inicio de la grabación:** en la pantalla LCD se visualizará la indicación "preparar..." ("PREPARE...") y después se visualizará el menú de grabación. En el estado "preparar" (PREPARE), pulse el botón de repetición (REPEAT) para iniciar la grabación. En la pantalla LCD se visualizará la indicación "grabando..." ("RECORDING...").
- 3. Pausa de la grabación:** en el estado "grabando..." ("RECORDING..."), pulse el botón de repetición (REPEAT) para introducir una pausa en la grabación. Vuelva a pulsar este botón para continuar con la grabación.
- 4. Guardado y continuación de la grabación:** mantenga presionado el botón de repetición (REPEAT) para guardar el archivo grabado y volver al estado "preparar..." (PREPARE).
- 5. Guardado y salida del modo de grabación:** mantenga presionado el botón "MENÚ" para guardar el archivo grabado y salir del modo de grabación.
- 6. Reproducción de la grabación:**
  - 1). Entre en el menú de música (MUSIC) y pulse el botón de fuente (SOURCE) para visualizar la lista de reproducción.
  - 2). Pulse el botón ▲ / ▼ para seleccionar el archivo grabado que desee reproducir.
  - 3). Pulse el botón "MENÚ" para que la grabación comience.

## XI. EXPLORADOR (EXPLORER)



Funcionamiento:

1. **Acceso al explorador:** seleccione en el menú principal esta opción (EXPLORER) y pulse el botón "MENÚ" para confirmar.
2. **Lista de archivos:** en el explorador encontrará una lista con todos los archivos. Si inserta la tarjeta SD/MMC, el reproductor visualizará la carpeta de la tarjeta SD y aparecerán todos los archivos de la tarjeta.
3. **Selección de archivos:**
  - 1). Pulse el botón ▲ / ▼ para seleccionar archivos o carpetas.
  - 2). Después de seleccionar un archivo o carpeta, pulse el botón "MENÚ" para confirmar. Si el reproductor no reconoce ningún archivo, no habrá respuesta cuando pulse los botones.
  - 3). Pulse el botón ◀◀ para volver al directorio anterior.
  - 4). Mantenga presionado el botón "MENÚ" para volver al menú principal
4. **Borrado de archivos:**
  - 1). Borrado de archivos: después de seleccionar el archivo que desee borrar, pulse botón de repetición (REPEAT); de esto modo se visualizará una ventana emergente. Pulse el botón ▶▶ / ◀◀ para seleccionar sí (YES) o NO. Después pulse el botón "MENÚ" para confirmar.
  - 2). Salida: para salir, seleccione "NO" o mantenga presionado el botón "MENÚ".

**Nota: la música actual se parará inmediatamente una vez confirmado el borrado del archivo.**

## XII. JUEGOS



1. **Acceso al juego:** seleccione en el menú principal la opción de juego (GAME) y pulse el botón “MENÚ” para confirmar.
2. **Instrucciones para jugar:** por el momento el reproductor sólo incorpora el juego **“BLOCKS”**. Cada línea se borra cuando está llena. Los bloques caen de uno en uno y el juego finaliza cuando no queda espacio para colocar ninguno más. Conseguirá 100 puntos cuando se borre una línea; 300 puntos cuando se borren 2 líneas, 700 puntos cuando se borren 3 líneas y 1.500 puntos cuando se borren cuatro líneas simultáneamente. El juego adquirirá mayor velocidad cada vez que supere los 10.000 puntos.
3. **Cómo jugar:**
  - 1). Cuando acceda al juego estará en el modo de pausa. Para comenzar a jugar, pulse el botón ►||.
  - 2). Pulse “Repetición / Vol+” (REPEAT / VOL+) para mover los bloques hacia la derecha o hacia la izquierda. Pulse el botón “BASS” para girar los bloques. Pulse el botón “SOURCE” y el botón “MENÚ” para controlar la velocidad de caída de los bloques.
  - 3). Para salir del juego y volver al menú principal, mantenga presionado el botón “MENÚ”.

### XIII. AJUSTES (SETTINGS)



#### Funcionamiento:

1. **Acceso a los ajustes:** en el menú principal, seleccione la opción de ajustes (SETTINGS) y pulse el botón "MENÚ" para confirmar.

2. **Botones:**

- 1). Pulse el botón ▲ / ▼ para seleccionar la opción deseada.
- 2). Pulse el botón "MENÚ" para confirmar.
- 3). Pulse el botón ◀◀ para volver al menú anterior.
- 4). Mantenga presionado el botón "MENÚ" para volver al menú principal.

3. **Ajustes de música**

En el menú encontrará 4 opciones de ajuste: modo de repetición (REPEAT MODE), modo de reproducción (PLAY MODE), selección de la ecualización (EQ SELECTION) y ecualización personal (USER EQ).

1). Modo de repetición (REPEAT MODE):

Dispondrá de 7 opciones: "Reproduce una vez" (ONCE), "Repite 1" (REPEAT 1), "Reproduce carpeta una vez" (FOLDER ONCE), "Repite carpeta" (FOLDER REPEAT), "Reproduce todo una vez" (ALL ONCE), "Repite todo" (ALL REPEAT) y "Reproducción Introdutoria" (INTRO).

2). Modo de reproducción (PLAY MODE):

Dispondrá de 2 opciones: reproducción por orden (ORDER) y reproducción aleatoria (SHUFFLE).

3). Selección de la ecualización (EQ SELECT):

En el menú encontrará 8 opciones: "NORMAL", "3D", "ROCK", "POP", música clásica (CLASSICAL), Refuerzo de tonos graves (BASS), "JAZZ" y ecualización personal (USER-DEFINED).

4). Ajustes de la ecualización personal (USER EQ SET):

Dispondrá de 5 frecuencias y de 7 niveles por frecuencia.

4. **Ajustes de la radio FM:**

En el menú encontrará 2 opciones: selección estéreo y zonas FM.

1). Selección estéreo (SWITCH STEREO):

Dispondrá de 2 opciones: encendido (ON) y apagado (OFF).

2) Zonas FM (FM REGION):

Dispondrá de 4 opciones: China, Europa, Japón y EE.UU.

## 5. Ajustes de grabación:

En el menú encontrará 3 opciones: calidad de grabación (REC QUALITY), volumen de grabación (REC VOLUME) y selector de control (CHECK SWITCH).

### 1). Calidad de grabación (REC QUALITY)

Podrá elegir 2 opciones en el menú: alta calidad (HIGH QUALITY) y calidad normal (GENERAL QUALITY).

### 2). Volumen de grabación (REC VOLUME):

Hay 5 niveles: +1, +2, +3, +4 y +5. Cuanto más elevado sea el volumen, mayor será el sonido de la grabación.

### 3). Selector de control (CHECK SWITCH):

Dispondrá de 2 opciones: encendido (ON) y apagado (OFF).

## 6. Ajustes de la pantalla:

En el menú encontrará 3 opciones: tiempo de iluminación (retro-iluminación), luminosidad y modo de retro-iluminación.

### 1). Tiempo de retro-iluminación (BACK LIGHT TIME):

Dispondrá de 6 opciones: 5 segundos, 10 segundos, 15 segundos, 20 segundos, 30 segundos e iluminación permanente.

### 2). Luminosidad (LUM):

En el menú encontrará 5 niveles: a mayor nivel, mayor brillo de la pantalla.

### 3.) Modo de retro-iluminación (BACK LIGHT MODE):

Dispondrá de 2 opciones: NORMAL y ahorro de energía (POWER SAVE).

## 7. Ajustes del sistema (SYSTEM SETUP):

En el menú encontrará 4 opciones: idioma (LANGUAGE), acerca de... (ABOUT), actualización (UPGRADE) y ajustes por defecto (DEFAULT).

### 1). Selección del idioma (LANGUAGE):

Seleccione el idioma deseado mediante los botones ►► / ◄◄, y después pulse el botón "MENÚ" para confirmar y volver al menú anterior.

### 2). Acerca de... (ABOUT):

Encontrará las opciones: versión (VERSION), memoria flash (FLASH MEMORY), memoria de la tarjeta del reproductor (CARD MEMORY). Son opciones de sólo lectura. Pulse el botón "MENÚ" para confirmar y volver al menú anterior.

### 3). Actualización del firmware (FIRMWARE UPGRADE):

Mientras selecciona esta opción y pulsa los botones ►► / ◄◄, se visualizará una ventana emergente. Seleccione la opción "SÍ" (YES) o NO mediante los botones ►► / ◄◄ y pulse el botón "MENÚ" para confirmar. El sistema le solicitará que conecte el cable USB (CONNECT USB). Conecte el cable USB y el sistema iniciará la actualización.

### 4). Ajustes por defecto (DEFAULT):

Mientras selecciona esta opción, el sistema le sugerirá "RESTAURAR" (RESTORABLE). Pulse el botón ►► / ◄◄ para seleccionar "SÍ" (YES) o "NO". Después pulse el botón "MENÚ" para confirmar.

## 8. Tiempo de apagado

Ajuste desde el menú el tiempo de apagado: seleccione "APAGADO" (OFF), 3 minutos, 5 minutos, 10 minutos, 15 minutos o 20 minutos. Después pulse el botón "MENÚ" para confirmar.



## XIV. CREACIÓN DE ARCHIVOS DE VÍDEO

Para los reproductores portátiles multimedia, el formato vídeo más popular es AVI y además también es un formato muy utilizado en Internet. Los archivos de vídeo con código XviD/DivX son de alta calidad y reducido tamaño y el efecto visual no difiere del de los archivos con código WMV o RMVB.

Podrá convertir archivos “avi”, “mpg”, “mpeg”, “rm”, “rmvb”, “wmv” y “dat” al formato AVI.

### Requisitos del sistema:

El convertidor AV necesita la siguiente configuración del PC:

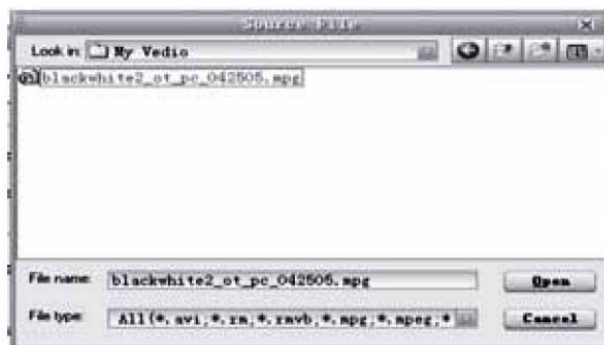
CPU: núcleo Intel o AMD. Intel necesita Intel Pentium 3 o superior, incluyendo las series Intel Celeron.

### Ajustes de funcionamiento:

1. Ejecute el CD-ROM adjunto y haga “clic” en “Instalar Convertidor AV V1.0” (INSTALL AV CONVERTER V1.0).
2. Después de la instalación, abra el menú de herramientas (TOOL) y se visualizará la siguiente pantalla:



3. Seleccione el archivo de vídeo que desee convertir: para seleccionarlo, haga “clic” en “Archivo de Fuente” (SOURCE FILE).



4. Seleccione el camino del archivo de salida: haga “clic” en “Camino del Archivo de Salida” (OUTPUT FILE PATH).



5. Seleccione calidad y tamaño. Le recomendamos que utilice los valores por defecto.



6. Después de ajustar los parámetros, haga “clic” sobre el botón de inicio (START).



Cuando el proceso de conversión se haya completado y la conversión finalice, el archivo quedará convertido correctamente. Copie el archivo convertido en el reproductor para poder visualizarlo.

## XV. ACTUALIZACIÓN DEL SISTEMA

Hay dos formas de actualización del sistema:

- 1). En el menú principal, seleccione “Ajustes → Sistema → Ajustes del Sistema” (“SETUP → SYSTEM → SYSTEM SETUP”) y actualice el sistema siguiendo los pasos sugeridos.
- 2). Actualice el firmware utilizando “Herramientas de Actualización del Firmware” (“FIRMWARE UPGRADE TOOL”) del CD adjunto.

### Pasos a seguir:

1. Apague el reproductor, mantenga presionado el botón “MENÚ” y conecte el reproductor al PC mediante el cable USB.
2. El PC localizará el dispositivo USB (USB DEVICE) y le pedirá que instale los drivers (si los drivers ya están instalados, salte este paso).
3. Después de instalar los drivers, ejecute la opción “Herramientas de Actualización del Firmware” (“FIRMWARE UPGRADE TOOL”) del CD adjunto.
4. Seleccione el archivo de firmware en “Firmware”.
5. Para realizar la actualización, haga “clic” en “Actualizar” (UPDATE) y siga los pasos sugeridos. Finalizada la actualización, desconecte el reproductor del PC y reinicie el reproductor. Ahora la actualización se habrá completado.



## **XVI. GUÍA DE SOLUCIÓN DE PROBLEMAS**

### **1. El reproductor no se enciende**

- 1) Comprueba si la batería está agotada.
- 2) Conecte el cargador y pulse el selector de encendido para volver a comprobar si funciona.
- 3) Si después de la carga el reproductor sigue sin funcionar, acuda a un servicio técnico cualificado.

### **2. No hay salida de sonido a través de los auriculares.**

- 1) Compruebe si el valor del volumen es "0".
- 2) Compruebe si los auriculares están conectados correctamente.

### **3. Ruidos**

- 1) Compruebe si hay polvo acumulado en la toma de los auriculares. El polvo u otras sustancias pueden provocar ruidos.
- 2) Compruebe si el archivo de música está corrompido. Pruebe con otro archivo. Los ruidos de fondo pueden originarse por la reproducción de archivos corrompidos.

### **4. La recepción FM es de baja calidad**

- 1) Ajuste la posición del cable de los auriculares y del reproductor.
- 2) Apague los dispositivos eléctricos cercanos.
- 3) Los auriculares funcionan como antena.

### **5. Imagen distorsionada**

Compruebe si ha seleccionado el idioma correcto.

### **6. No se pueden descargar archivos**

- 1) Compruebe si el reproductor y el PC están conectados correctamente.
- 2) Compruebe si hay espacio en la memoria flash.
- 3) Compruebe si el cable USB está roto.

## XVII. ESPECIFICACIONES

Pantalla	A color, matricial (220 x 176 puntos) de 2,0 pulgadas y 65 K	
Conexión al PC	USB 2.0 (alta velocidad)	
Memoria	Memoria flash: 128 MB - 2GB	
Alimentación	Batería de litio 1700 mA	
Grabación	Intervalo de muestreo	8 kHz / 16 Hz
	Formato de grabación	WAV (32 Kbps / 64 bps)
	Tiempo de grabación	8 horas
MP3, WAV	Salida máxima de los auriculares	Izquierdo: 5 mW + Derecho: 5 mW (32 ohmios)
	Salida máxima de los altavoces	Izquierdo: 2 W + Derecho: 2 W (4 ohmios)
	Velocidad de transmisión MP3	8 Kbps + 320 Kbps
	Velocidad de transmisión WMA	32 Kbps - 384 Kbps
	Respuesta de frecuencia	20 Hz - 20 kHz
	Relación señal / ruido	85 dB
	Distorsión	0,06 %
FM	Intervalo de frecuencias	76 MHz-96 MHz / 87 MHz-108 MHz
	Emisoras	20
	Salida máxima de los auriculares	Izquierdo: 5 mW + Derecho: 5 mW (32 ohmios)
	Relación señal / ruido	45 dB
Formatos de música	MP1, MP2, MP3, WMA WAV	
Formatos de vídeo	AVI	
Condiciones de funcionamiento	-5 ~ +40° C	
Idioma	Chino, inglés, etc.	
Sistemas de funcionamiento	Windows 98 / SE / ME / 2 K / XP	

Nota: el diseño y las especificaciones del reproductor pueden cambiar sin previo aviso.