

Fig.	Descripción	Unidades
1	Conducto de aspiración	1
2	Deflector quemador	1
3	Quegador de fibra metálica	1

**Kit transformación gas  
PREMINOX 26  
G30: [PV134ZDA3A]  
G20: [PV134ZDA1A]**

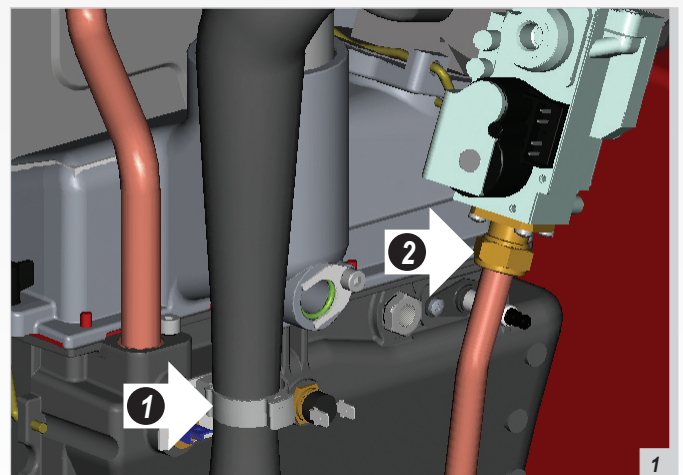
Para la conversión del grupo térmico PREMINOX 26 para el funcionamiento con uno u otro gas es indispensable el montaje del kit de transformación.

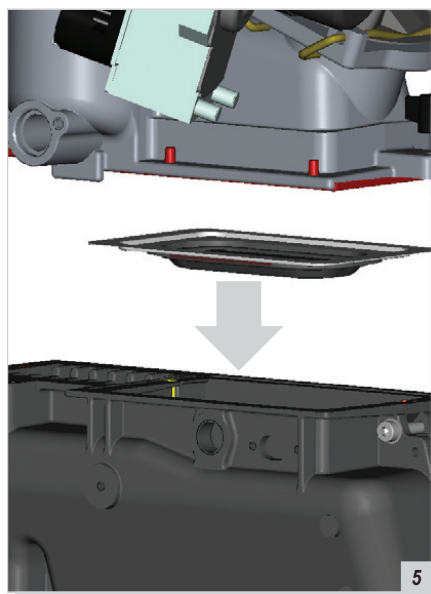
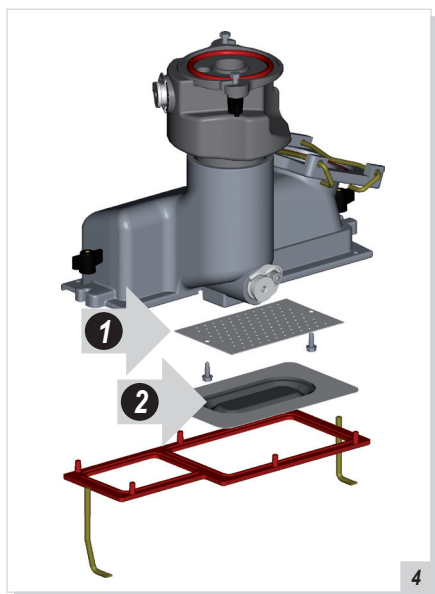
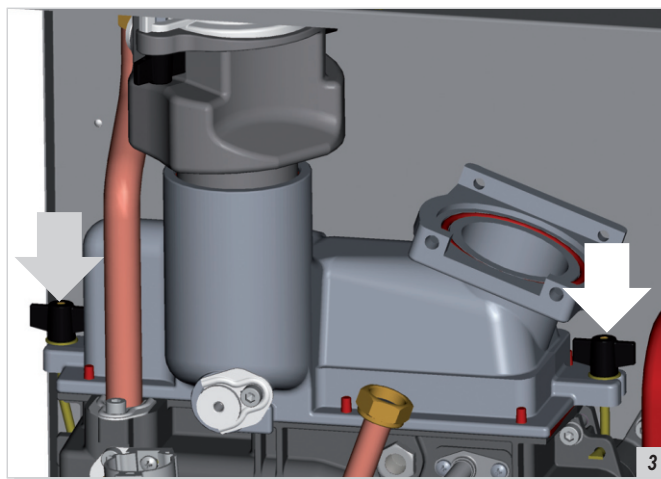
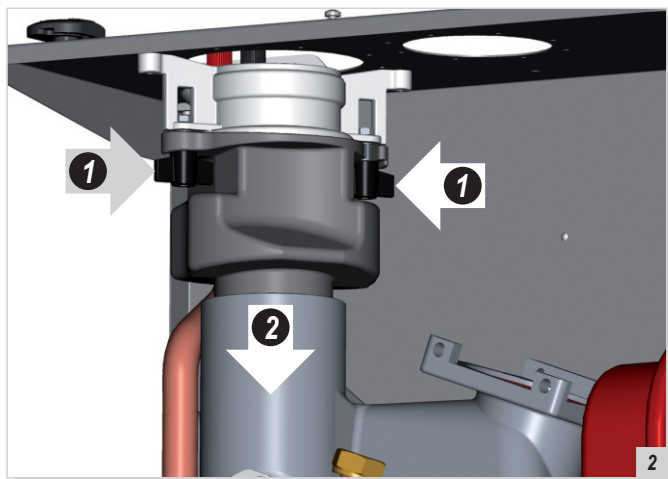
**⚠ Estas operaciones deben ser realizadas por personal autorizado. Nuestros Servicios de Asistencia Técnica, además de cumplir con el requisito anterior, están provistos de instrumentos adecuados y formación específica para llevarlas a cabo.**

### 1. Cambio de componentes

- Desconectar la alimentación eléctrica
- Cerrar la llave de gas
- Soltar el conducto de aspiración del mixer después de haber soldado el anillo de sujeción (1; figura 1).
- Soltar completamente la tuerca loca del tubo de entrada de gas (2; figura 1).
- Aflojar las dos manoplas (1; figura 2) que sujetan el tubo de salida de humos.
- Deslizar el tubo de salida de humos hacia el interior de la tapa de la cámara (2; figura 2).
- Aflojar las dos manoplas de fijación de la tapa de la cámara (figura 3).
- Levantar y retirar la tapa de la cámara de su alojamiento.
- Retirar el deflector (1; figura 4) y el quemador (2; figura 4).
- Sustituir el deflector (1; figura 4) y el quemador (2; figura 4) con los suministrados en el kit.
- Volver a colocar la tapa de la cámara prestando especial atención a la comprobación de la correcta posición de la junta.
- Sustituir el conducto de aspiración por el suministrado en el kit (figura 6).
- Volver a montar el resto de componentes repitiendo las operaciones de desmontaje en orden inverso.

**⚠ Colocar el quemador en su alojamiento (figura 5) prestando atención a posicionarlo como se indica en la figura.**





## 2. Programación y tarado

Una vez realizadas las operaciones de sustitución de componentes se debe proceder a la programación y tarado del grupo térmico. Para realizar la programación se debe modificar el parámetro **Bo** de acuerdo a la tabla siguiente:

Lista de parámetros		
Parámetro	Valor	Descripción
Bo(*)	25	PREMINOX MT [G20]
	26	PREMINOX MT [GLP]
	27	PREMINOX SCT [G20]
	28	PREMINOX SCT [GLP]

En caso de duda respecto al procedimiento de programación y tarado del grupo térmico consultar los puntos "Programación del grupo térmico" y "Tarado" del manual de instrucciones del grupo térmico, donde se encuentran descritas con detalle estas operaciones.

**⚠ En la transformación de gas de G20 a GLP se deberá de apretar cuatro vueltas completas el tornillo B (figura 7) previamente a cualquier regulación.**

Realizada la programación se debe comprobar el tarado, que debe coincidir con los valores indicados en las tablas siguientes:

**Tabla 1. Valores con el envoltante cerrado. Comprobación**

		G20	G25	GLP
CO <sub>2</sub> potencia máxima	%	10,0 - 10,3	9,6 - 9,8	11,3 - 11,5
CO <sub>2</sub> potencia mínima	%	8,7 - 8,9	8,4 - 8,6	10,3 - 10,5
Presión mínima de red	mbar	17	20	25
Presión máxima de red	mbar	25	30	35

**Tabla 2. Valores con el envoltante abierto. Regulación**

		G20	G25	GLP
CO <sub>2</sub> potencia máxima	%	9,7 - 10,0	9,6 - 9,8	11,3 - 11,5
CO <sub>2</sub> potencia mínima	%	8,5 - 8,7	8,4 - 8,6	10,0 - 10,3
Presión mínima de red	mbar	17	20	25
Presión máxima de red	mbar	25	30	35

