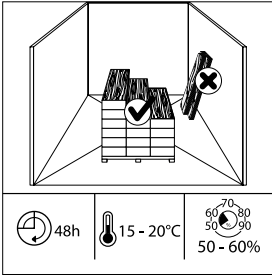
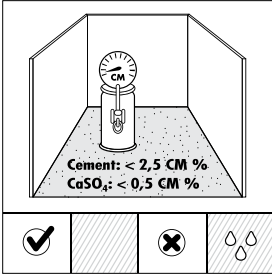


Si se desea obtener los mejores resultados, es esencial que siga las instrucciones al pie de la letra.

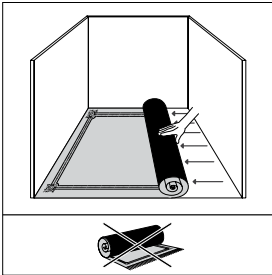
PREPARACIÓN



Deje que las planchas se aclimaten durante 48 horas en su embalaje original cerrado, a temperatura ambiente y en el centro de la habitación donde se va a colocar el suelo. Las condiciones ideales de instalación son las siguientes: una temperatura comprendida entre 15 y 20 °C (59-68 °F) y una humedad relativa del aire situada entre el 50 y el 60 %.



Una capa de mortero fresca debe dejarse secar como mínimo una semana por cada cm (3/8") de espesor, hasta un máximo de 4 cm (1-1/2"). Para espesores superiores a 4 cm (1-1/2"), habrá que duplicar el tiempo de secado. Por ejemplo, un mortero de 6 cm (2-1/2") debe dejarse secar durante un mínimo de 8 semanas. El contenido en humedad debe ser inferior al 2,5 % para un mortero de cemento (método CM) y al 0,5 % para un mortero de anhidrita.



Es necesario retirar antes cualquier revestimiento del suelo no estanco (moqueta, fieltro agujereado, etc.) existente. No hay necesidad de retirar los revestimientos de suelos estancos (PVC, linóleo, etc.). Utilice siempre un subsuelo, preferentemente un subsuelo Quick • Step®.

SUBSUELO DE MADERA:

Quite antes el revestimiento del suelo existente.

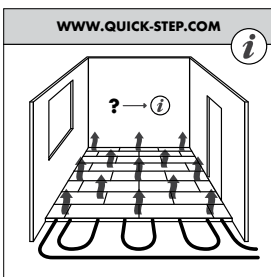
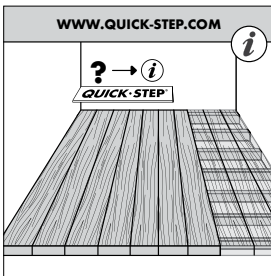
El suelo no debe presentar indicios de infestación por hongos o insectos.

Asegúrese de que el subsuelo esté nivelado. Clave las partes sueltas.

Si va instalar su suelo de planchas en una planta baja, coloque antes una membrana plástica (Quick • Step® Screen).

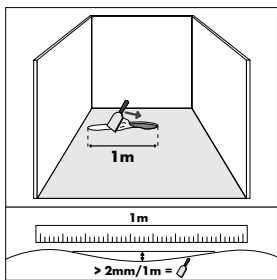
Coloque un entarimado de nivelación (Softboard Quick • Step®) sobre esta última. Para una preparación perfecta del suelo, se recomienda colocar un subsuelo Quick • Step® sobre los paneles Softboard para igualar cualquier desnivel entre los paneles Softboard. Instale el suelo nuevo en un ángulo de unos 90° respecto el subsuelo existente.

Es necesario que el vacío debajo del entarimado esté bien ventilado. Retire los obstáculos que existan y controle la ventilación (un mínimo de 4 cm² de abertura total de ventilación por metro cuadrado de suelo). El nivel de humedad de la madera no puede superar el 10 %.



Consulte las instrucciones adicionales aplicables a los sistemas de calefacción por suelo radiante. Haga clic aquí para más información.

Asegúrese de que la base del suelo esté plana, limpia, firme y seca.

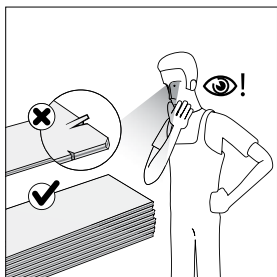


Asegúrese de que el subsuelo esté nivelado. Elimine cualquier desnivel superior a 2 mm (1/16") en una longitud de 1 metro (40").

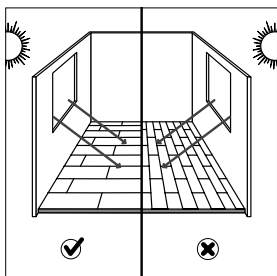
Compruebe que se puedan retirar los rodapiés existentes. También puede dejar el rodapié en el tabique y terminar el suelo con los perfiles Quick • Step®.

Compruebe que las puertas todavía se puedan abrir y cerrar después de colocar el suelo y la capa inferior (mínimo + 1 cm (3/8")).

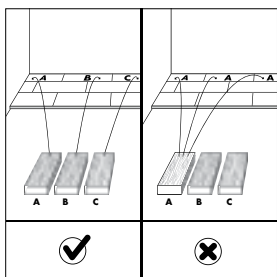
ELEMENTOS ESENCIALES



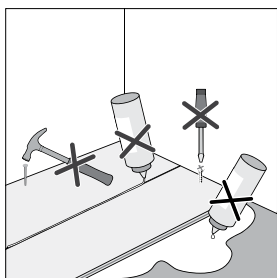
Compruebe todos los paneles antes y durante la instalación para evitar el uso de paneles estropeados.



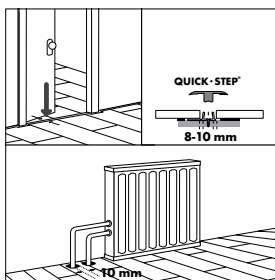
Se aconseja colocar los paneles en el sentido en el que incide la luz (visualmente más atractivo).



Preste especial atención a mezclar bien los paneles durante la colocación, de manera que no se acumulen paneles idénticos, más claros o más oscuros en un mismo lugar.

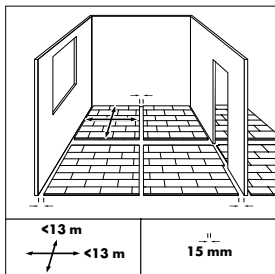


Uniclic® es un sistema revolucionario para la instalación de suelos laminados sin necesidad de utilizar cola. Los paneles encajan perfectamente entre sí gracias a la ingeniosa forma de la lengüeta y de la ranura.



La madera es el componente principal de este suelo Quick • Step®. Dado que la humedad de una habitación puede variar, por ejemplo, entre el verano y el invierno, es indispensable que el suelo pueda expandirse y contraerse. Por este motivo, asegúrese de dejar una junta de dilatación mínima de 8 a 10 mm (5/16" a 3/8") en todos los lados del suelo, alrededor de tuberías, en umbrales y debajo de la puerta de entrada principal. Recuerde que el suelo se puede mover en una sola dirección.

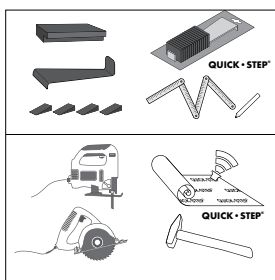
En cualquier caso, se recomienda dejar una junta de dilatación entre habitaciones diferentes (por ejemplo, debajo de las puertas). Estas juntas de dilatación se pueden rematar con un perfil unido al subsuelo.



Las habitaciones grandes deben contar con juntas de dilatación cada 13 m (40 pies) a lo ancho respecto a los paneles y cada 13 m (40 pies) a lo largo. La expansión y la contracción son lineales, por lo tanto, cuanto mayor sea la superficie, más elevadas deben ser las tolerancias.

Los paneles Uniclic® no son adecuados para habitaciones húmedas, como cuartos de baño y saunas.

INSTALACIÓN



Además de las herramientas convencionales para la instalación de los suelos laminados (es decir, martillo, sierra, lápiz y cinta de medir), también precisará los accesorios siguientes:

- kit de instalación (palanqueta, cuñas y el taco de impacto específico para Uniclic®)
- capa base
- productos de limpieza

La utilización de accesorios que no pertenezcan a la marca Quick • Step® puede estropear el suelo Quick • Step®. En tal caso, la garantía Quick • Step® quedará sin validez. Por tanto, le recomendamos que utilice única y exclusivamente accesorios Quick • Step®, puesto que han sido especialmente diseñados y probados para ser utilizados con paneles de suelo Quick • Step®.

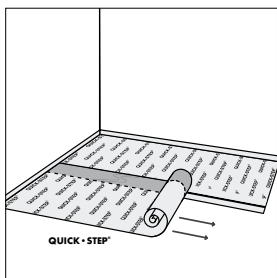
Podrá elegir dónde desea empezar la colocación. Piense en la forma más sencilla de colocar el suelo. Le enseñaremos cómo puede realizar la colocación una persona diestra, de izquierda a derecha. Pero, si lo desea, puede trabajar en la otra dirección.

Uniclic® es un sistema único porque las planchas se pueden colocar de dos formas diferentes:

Método A: Coloque el panel que va a instalar en un ángulo de 20-30° con respecto al panel ya instalado. Mueva suavemente el panel hacia arriba y hacia abajo y, al mismo tiempo, ejerza una presión hacia adelante. Los paneles encajarán automáticamente entre sí. Esto puede realizarse insertando la lengüeta en la ranura o viceversa. El método que consiste en introducir la lengüeta en la ranura es la forma de instalación más sencilla y frecuente.

Método B: Con el sistema Uniclic® también podrá ensamblar los paneles entre sí sin necesidad de levantar el panel. Si se decanta por este método, deberá utilizar el taco de impacto especial de Uniclic®. Las planchas no deben ensamblarse con un único golpe.

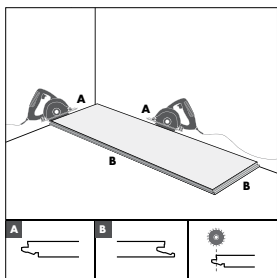
Para no estropear los paneles, debe hacerlos encajar entre sí de manera gradual.



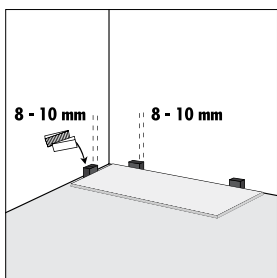
En primer lugar, coloque la capa base a lo ancho de la habitación y de manera gradual a medida que avance.

Es absolutamente indispensable utilizar una capa base, para eliminar totalmente las pequeñas irregularidades del suelo base. Las capas base 2 en 1 Quick•Step® han sido especialmente diseñadas y poseen cualidades aislantes, de reducción acústica, niveladoras y de resistencia a la humedad. La suave superficie superior facilita la colocación de los paneles laminados y garantiza una dilatación posterior adecuada. Podrá obtener más información sobre las capas base 2 en 1 Quick•Step® y sobre cómo instalarlas en su embalaje o en su distribuidor habitual. Si la capa base va incluida en los paneles, utilice únicamente la membrana resistente a la humedad de 150 µ con la cinta adhesiva suministrada.

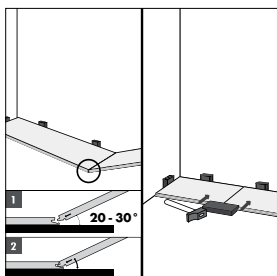
Deje que la membrana suba ligeramente por la pared antes de cortar la pieza a medida. Más tarde, podrá colocar un rodapié sobre esta última.



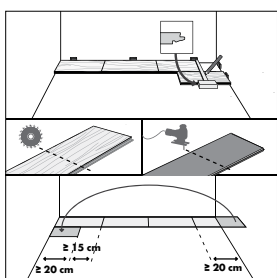
Empiece la primera fila con una plancha completa. En primer lugar, sierre la lengüeta en ambos lados, el largo y el corto.



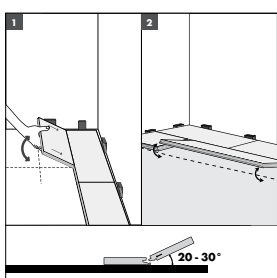
Coloque la plancha con los lados serrados contra los tabiques. Coloque las cuñas incluidas en el kit de instalación entre las planchas y el tabique. Esto garantizará que la junta de dilatación tenga el ancho necesario: de 8 a 10 mm (5/16" a 3/8").



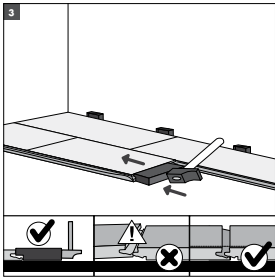
Coloque el panel que va a instalar en un ángulo de 20-30° con respecto al panel ya instalado. Mueva suavemente el panel hacia arriba y hacia abajo y, al mismo tiempo, ejerza una presión hacia adelante. Los paneles encajarán automáticamente entre sí. Coloque el taco de impacto para Uniclic® sobre la pequeña junta entre los paneles y golpee con suavidad hasta que los paneles queden perfectamente alineados.



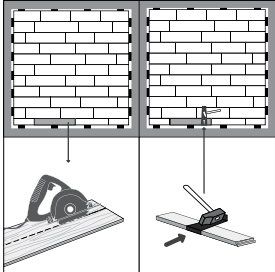
Como es natural, también tendrá que serrar los paneles. Para obtener un corte limpio, se recomienda colocar la superficie con el dibujo hacia abajo, cuando utilice una sierra de vaivén o circular o, hacia arriba, cuando utilice una sierra de mano o pendular. Compruebe que las juntas finales de los paneles en dos filas sucesivas jamás queden en una misma línea. Asegúrese de dejar como mínimo 15 cm / 6 pulgadas entre cada junta.



Ensamble el primer panel de la segunda fila en la fila anterior. Y ensamble el segundo panel de la segunda fila en la fila anterior.

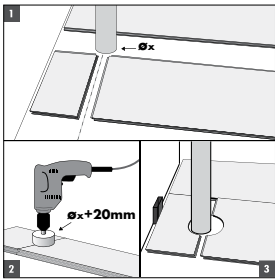


Utilice el taco de impacto Uniclic® para cerrar la junta transversal entre estos paneles. Asegúrese de que los dos paneles estén perfectamente nivelados sobre el subsuelo y de colocar el taco de impacto tal y como se indica en el diagrama para evitar causar daños.

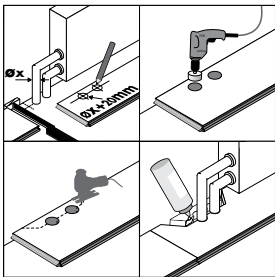


Es necesario asimismo dejar una junta de dilatación de 8 a 10 mm (5/16" a 3/8") entre la última fila y la pared. Téngalo en cuenta cuando sierra la última fila de paneles. En aquellos lugares donde resulte difícil colocar las planchas Uniclic® con el taco de impacto (por ejemplo, contra una pared), puede ensamblarlas entre sí utilizando la palanqueta y un martillo.

OBSTÁCULOS

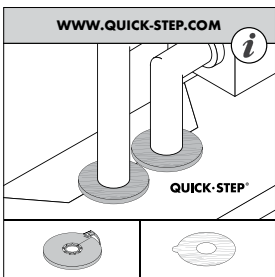


Cuando una fila queda interrumpida por una tubería, asegúrese de que el conducto coincida exactamente con la junta entre dos paneles. Haga un agujero con una broca cuyo diámetro sea igual al diámetro de la tubería +20 mm (3/4"). Imbrique los paneles por el lado corto y perforo un orificio colocando el centro sobre la unión entre los dos paneles. Ahora, ya puede proceder a colocar los paneles sobre el suelo.

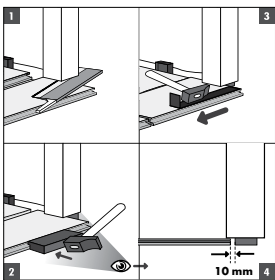


Realice estas operaciones:

1. Mida la distancia hasta el punto exacto en el que la tubería atravesará la plancha. No olvide dejar una junta de expansión.
2. Haga un agujero con una broca cuyo diámetro sea igual al diámetro de la tubería de más de 20 mm para la junta de dilatación. Perfore un orificio en el panel justo en el punto de paso de la tubería.
3. Amplíe el orificio hasta el borde del panel.
4. Coloque el panel en torno a la tubería.
5. Tome otro panel y sierra una pieza que encaje perfectamente en la otra parte del orificio y encole esta pieza con cola para madera.

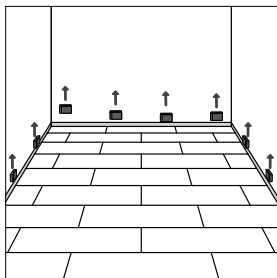


Para un acabado perfecto en torno a las tuberías, utilice las rosetas de Quick•Step® o pasta elástica (Quick•Step® Kit).

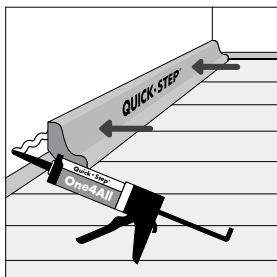


Cuando sierra los paneles, asegúrese de que la junta de dilatación debajo de la puerta sea de al menos 10 mm (3/8"). Si no puede elevar el panel, utilice un taco de impacto adecuado o una palanqueta y un martillo para ensamblar los paneles entre sí.

ACABADO



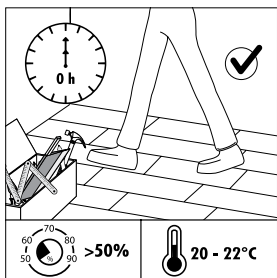
Retire todas las cuñas separadoras.



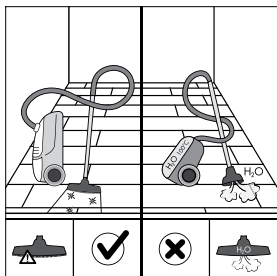
Instale los rodapiés sobre la membrana plástica que se proyecta verticalmente desde el suelo sobre el tabique. No sujete nunca los rodapiés al suelo. Este método permite que el suelo se expanda y se dilate bajo los rodapiés.

En aquellos lugares donde no se pueden utilizar perfiles o rodapiés, es necesario rellenar las juntas de dilatación con pasta elástica (Quick • Step® Kit).

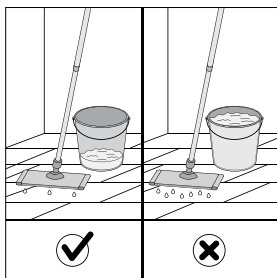
MANTENIMIENTO



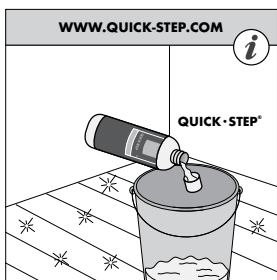
Podrá caminar sobre el suelo durante e inmediatamente después de su colocación. Asegúrese de que la humedad ambiental mínima sea del 50 %. Si es necesario, utilice un humidificador.



Puede realizar la limpieza en seco con la mopa de microfibra Quick • Step® o con un aspirador de ruedas blandas y equipado con un cepillo especial para evitar arañazos en el suelo. No utilice un robot de limpieza a vapor.

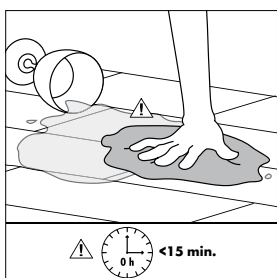


La limpieza con agua queda totalmente prohibida.

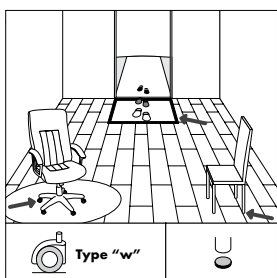


Para limpiar con un poco de agua, le recomendamos el producto de limpieza Quick • Step® (ver instrucciones). Procure no utilizar otros productos de limpieza que pudieran estropear el suelo. Elimine de inmediato cualquier rastro de humedad visible sobre el suelo. Le recomendamos encarecidamente que solo utilice la limpieza en seco para los productos con borde biselado.

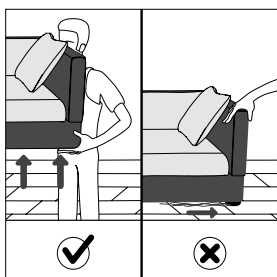
La superficie lisa de su suelo laminado evita la acumulación de suciedad o polvo.
Elimine meticulosamente las manchas incrustadas utilizando el producto quitamanchas Quick • Step® Force o un poco de acetona. No utilice nunca productos abrasivos.
No aplique nunca cera o barniz sobre el suelo.
Evite que la humedad ascendente se filtre entre las juntas o que se acumule debajo del mismo.



Elimine de inmediato cualquier resto de humedad.



Proteja las patas de muebles y sillas con tapas de fieltro.
Para evitar introducir suciedad, agua y arena en su hogar, coloque un felpudo en la puerta de entrada.
Utilice sillas o sillones (de oficina) con ruedas de plástico aptas para suelos laminados o utilice una alfombra adecuada.



Para mover sus muebles, le recomendamos elevarlos, nunca arrastrarlos sobre el suelo.