

SAMI[®]
ecowood

SAMI ECOWOOD - SERIES

MANUAL DE INSTRUCCIONES

ACCESORIOS OPCIONALES PARA EQUIPOS SAMI ECOWOOD



ES

SAMI
Sistemas automáticos
de mantenimiento industrial

Atención: * Lea todas las instrucciones antes de utilizar el aparato y guárdelas para futuras referencias.

Índice Accesorios

Los accesorios SAMI® Ecowood	1
---	----------

Accesorios de aplicación y movilidad:

1. Articulación para trípode	2
2. Trípode largo	2
3. Trípode corto	3
4. Extensión para trípode	3
5. Adaptador simple	4
6. Kit de ruedas con regulación	5
7. Kit de ruedas sin regulación	6
8. Maleta para equipo completo autónomo EW1100iSW.....	7
9. Maleta para trípode corto	7

Accesorios de medición:

10. Termómetro infrarrojo	8
11. Termómetro digital	8
12. Detector de ondas	8

Los accesorios SAMI® Ecowood

Como complemento a nuestros equipos de tratamiento de madera mediante onda corta, presentamos un conjunto de accesorios que mejoraran la experiencia al conseguir:

- Mayor facilidad de uso.
- Accesibilidad total a todo tipo de superficies, alturas, paredes, suelos, vigas, etc.
- Fácil movilidad del conjunto.
- Ajuste de altura regulable para mayor estabilidad en escalones y superficies irregulares.
- Control de temperaturas tanto en superficie como en el interior de la madera.
- Máxima seguridad para el usuario mediante una sencilla medición de la radiación.

En nuestro catálogo están presentes tanto accesorios de diseño propio SAMI® Ecowood como otros elementos y sistemas de medición de otros fabricantes completamente testados y acreditados para una correcta utilización de nuestros equipos.

Accesorios de aplicación y movilidad:

Son elementos metálicos de colocación, soporte y movilidad diseñados y adaptados para facilitar y mejorar la experiencia de tratamientos de madera con equipos SAMI® Ecowood.

Accesorios de medición:

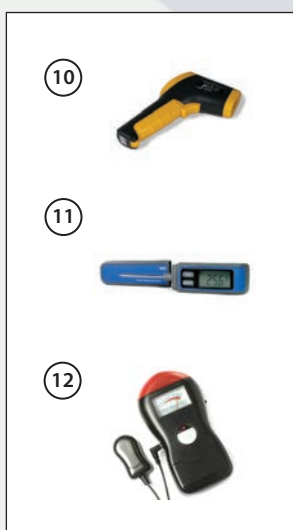
Son sensores que permiten medir y monitorizar la temperatura y la radiación electromagnética de manera sencilla.

Accesorios de aplicación y movilidad:

1. Articulación para trípode
2. Trípode largo
3. Trípode corto
4. Extensión para trípode
5. Adaptador simple
6. Kit de ruedas con regulación
7. Kit de ruedas sin regulación
8. Maleta para equipo completo autónomo
9. Maleta para trípode corto

Accesorios de medición:

10. Termómetro infrarrojo
11. Termómetro digital
12. Detector de ondas



1. Articulación para Trípode

DESCRIPCIÓN:

Abrazadera articulada de 35 mm que permite un acople rápido y sencillo entre los equipos SAMI® Ecowood y todos nuestros trípodes. La articulación permite un giro de 180° en intervalos de 15°.



MODO DE USO:

Todos nuestros equipos están preparados para recibir la pieza articuladora en su base mediante 4 tornillos insertos.

1. Acoplar la pieza en la base del equipo mediante 4 tuercas M8.
2. Girar el pomo de la pieza articuladora hacia la izquierda para desbloquear la articulación y colocarla en la posición deseada.
3. Acoplar la pieza (hembra) en el extremo del trípode (macho). Es conveniente el uso de algún tipo de lubricante para facilitar el acople y desacople de la pieza y el trípode.
4. Bloquear la abrazadera. Colocar la articulación en la posición deseada y girar el pomo de la pieza articuladora hacia la derecha para bloquear la articulación.

2. Trípode largo



Dimensiones	
Altura mín.	1,85 m.
Altura máx.	2,70 m.
Diámetro base	1,10 m.
Peso	11 Kg.
Carga máx.	65 Kg.

DESCRIPCIÓN:

El trípode largo de altura regulable facilita el trabajo con los equipos SAMI® Ecowood permitiendo alcanzar alturas de tratamiento cercanas a las 3 metros. Se trata de un elemento ligero de fácil transporte que permite conseguir la altura adecuada sin esfuerzo mediante una manivela.

MODO DE USO:

1. Ubicar el trípode lo más cerca posible del lugar a tratar, en función del espacio disponible.
2. Desplegar las 3 patas hasta alcanzar una posición de estabilidad.
3. Girar el pomo hacia la izquierda para liberar el movimiento del mástil. Liberar la manivela y, si es necesario, girarla hasta situar el mástil en su posición más baja.
4. Acoplar el equipo SAMI® Ecowood sobre el extremo del trípode mediante la articulación. Regular la posición de acuerdo a las instrucciones siguiendo las instrucciones del punto 1. Articulación para trípode de este Manual.
5. Subir el equipo hasta la altura de tratamiento deseada mediante el giro de la manivela. No se debe sobrepasar la altura máxima indicada en el propio tubo del trípode. Girar el pomo hacia la derecha para bloquear la altura.
6. Al finalizar el tratamiento, liberar el mástil girando el pomo a la izquierda y situar el tubo en la posición más baja para mayor estabilidad. Desacoplar el equipo y replegar las patas para facilitar el transporte.

3. Trípode corto



Dimensiones	
Altura min.	1,22 m.
Altura máx.	2,00 m.
Diámetro base	1,17 m.
Peso	10,3 Kg.
Carga máx.	60 Kg.

DESCRIPCIÓN:

El trípode corto de altura regulable facilita el trabajo con los equipos SAMI® Ecowood en espacios reducidos al permitir una apertura parcial de sus patas. Se trata de un elemento robusto y aún más ligero. El transporte de este trípode puede facilitarse mediante el uso de la Maleta para trípode corto (punto 9 de este Manual).

MODO DE USO:

1. Cada pata del trípode dispone de un calzo de goma que se puede colocar o retirar mediante un tornillo simple. Asegurar que todas las patas tienen su calzo de goma bien fijado.
2. Ubicar el trípode lo más cerca posible del lugar a tratar, en función del espacio disponible.
3. Girar el pomo inferior hacia la izquierda para liberar la apertura de las patas. Desplegar las 3 patas hasta alcanzar una posición de estabilidad. Girar el pomo inferior hacia la derecha para bloquear la apertura de las patas.
4. Girar el pomo superior hacia la izquierda para liberar el movimiento del mástil. Liberar la manivela y, si es necesario, girarla hasta situar el mástil en su posición más baja.
5. Acoplar el equipo SAMI® Ecowood sobre el extremo del trípode mediante la articulación. Regular la posición de acuerdo a las instrucciones siguiendo las instrucciones del punto 1. Articulación para trípode de este Manual.
6. Subir el equipo hasta la altura de tratamiento deseada mediante el giro de la manivela. No se debe sobrepasar la altura máxima indicada en el propio tubo del trípode. Girar el pomo superior hacia la derecha para bloquear la altura.
7. Al finalizar el tratamiento, liberar el mástil girando el pomo superior a la izquierda y situar el tubo en la posición más baja para mayor estabilidad. Desacoplar el equipo, girar el pomo inferior hacia la izquierda y replegar las patas para facilitar el transporte.

4. Extensión trípode



Dimensiones	
Longitud total	1,37 m.
Prolongación efectiva	1,3 m.
Diámetro exterior	45 mm.
Diámetro interior	35 mm.
Peso	16,3 Kg.

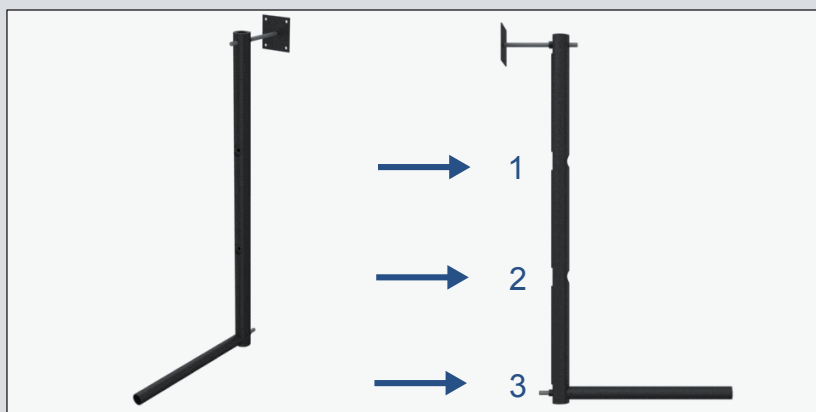
DESCRIPCIÓN:

Prolongador metálico que permite alcanzar mayores alturas de tratamiento, extendiendo la altura total en más de un metro. En conjunto con un trípode permite alcanzar elementos estructurales situados hasta 4 metros de altura, tales como techos, vigas, retablos, etc.

MODO DE USO:

1. Acoplar el extremo de diámetro inferior (macho) en una Articulación para trípode (descrita en el punto 1 de este Manual) previamente anclada en un equipo SAMI® Ecowood.
2. Preparar el trípode de acuerdo a lo descrito en los puntos 2 y 3 de este Manual. Acoplar el extremo de mayor diámetro (hembra) en el mástil del trípode.
3. Girar la manivela hasta alcanzar la altura adecuada. Es necesario trabajar con la máxima estabilidad y precaución, ya que los pesos y las alturas que se alcanzan dan lugar a fuerzas considerables.

5. Adaptador simple

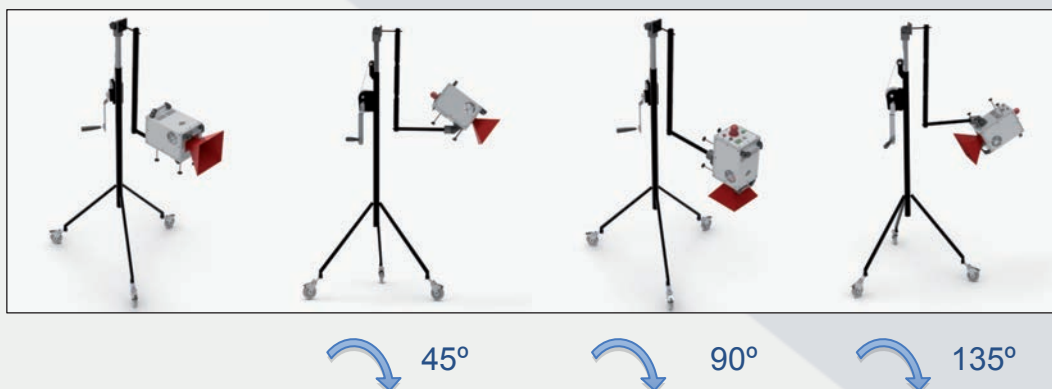


Dimensiones	
Longitud total	1 m.
Separación efectiva	450 mm.
Distancia entre posiciones	266 mm.
Diámetro interior	30 mm.
Peso	11,6 Kg.

DESCRIPCIÓN:

El adaptador simple es una sencilla pieza metálica que, junto con dos piezas articuladoras, nos permite trabajar en 360° y con una cierta separación del trípode para todos los equipos SAMI® Ecowood, garantizando accesibilidad total a todo tipo de superficies, paredes, vigas y rincones. Permite la colocación del equipo en 3 alturas distintas a lo largo del mástil. Para el uso del adaptador simple es necesaria una pieza articuladora adicional a la que se entrega con cada equipo.

En conjunto con la pieza articuladora permite girar el equipo en 360° (en intervalos de 45°), de forma que puedan ser accesibles todo tipo de elementos a tratar.

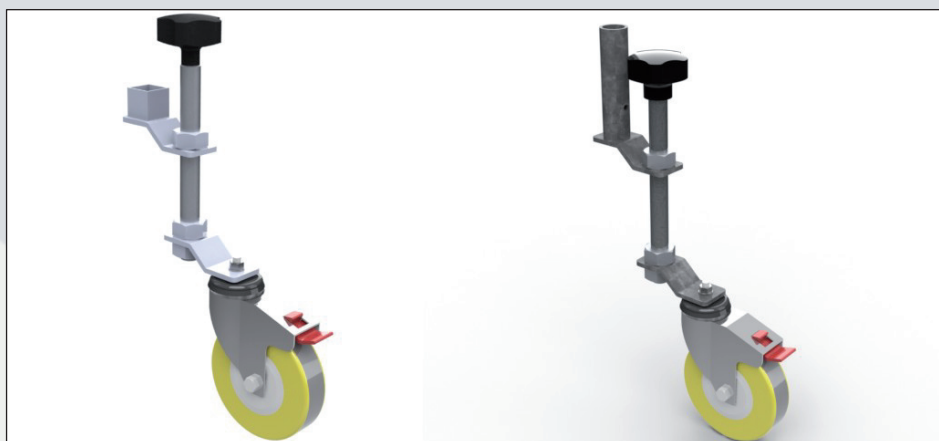




MODO DE USO:

1. Colocar el soporte cilíndrico en uno de los tres orificios disponibles, en función de la altura a la que se desee trabajar.
2. Unir el extremo de acoplamiento con la Articulación para trípode (descrita en el punto 1 de este Manual) mediante tornillos, tuercas y arandelas M8.
3. Acoplar el conjunto en el extremo del mástil del trípode.
4. Acoplar el extremo restante del adaptador y una Articulación para trípode (descrita en el punto 1 de este Manual) previamente anclada en un equipo SAMI® Ecowood.
5. Preparar el trípode de acuerdo a lo descrito en los puntos 2 y 3 de este Manual. Acoplar el extremo de mayor diámetro (hembra) en el mástil del trípode.
6. Girar la manivela hasta alcanzar la altura adecuada. Es necesario trabajar con la máxima estabilidad y precaución, ya que los pesos y las alturas que se alcanzan dan lugar a fuerzas considerables.

6. Kit de ruedas con regulación



DESCRIPCIÓN:

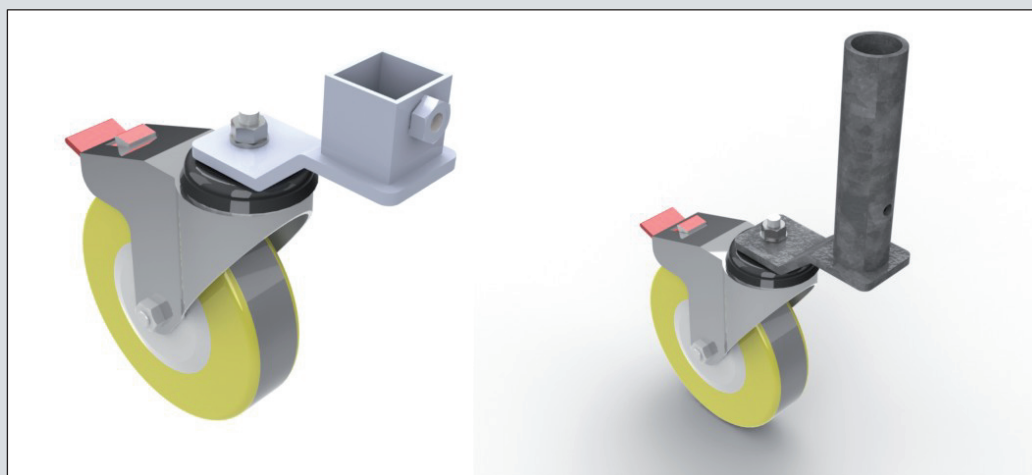
Conjunto de 3 ruedas (una para cada pata del trípode) con sus respectivos mecanizados, que facilitan la movilidad del conjunto. En función del trípode al que se vayan a acoplar, las ruedas dispondrán de un acople cuadrado (trípode largo) o de un acople cilíndrico (trípode corto). Cada una de las ruedas cuenta con su propio freno para inmovilizar el trípode durante el tratamiento.

La regulación se consigue con un sencillo mecanismo de rosca y pomo. Al poder ajustar cada pata a la altura deseada, será posible trabajar en escalones y superficies irregulares garantizando la estabilidad del conjunto. Adicionalmente, si se sitúan los soportes en el punto más alto, la ganancia de altura es ligeramente superior a los 25 cm.

MODO DE USO:

1. El montaje de las ruedas debe hacerse con el trípode sin carga. El ajuste de altura de cada pata puede hacerse antes del montaje o en cualquier momento posterior.
2. Para el trípode corto, será necesario desmontar previamente el calzo de goma desatornillando el tornillo de sujeción. A continuación se introduce el acople de la rueda en el interior de la pata del trípode y se atornilla mediante tornillo pasante. Repetir para las tres ruedas.
3. Para el trípode largo, cada pata del trípode se introduce en el acople de la rueda. Apretar mediante tornillo de ajuste. Repetir para las tres ruedas.
4. Una vez colocadas y aseguradas las 3 ruedas, proceder a montar el conjunto según lo explicado en los puntos 2, 3, 4 y 5 de este Manual.
5. Trasladar el conjunto a la zona de tratamiento. Una vez conseguida la posición de tratamiento, bloquear los frenos impulsando hacia abajo la pestaña.
6. Al terminar el tratamiento y siempre que se desee mover el conjunto, desbloquear cada freno subiendo la pestaña.
7. Siempre debe desmontarse primero el equipo y extensiones antes de retirar las ruedas.

7. Kit de ruedas sin regulación



DESCRIPCIÓN:

Conjunto de 3 ruedas (una para cada pata del trípode) con sus respectivos mecanizados, que facilitan la movilidad del conjunto. En función del trípode al que se vayan a acoplar, las ruedas dispondrán de un acople cuadrado (trípode largo) o de un acople cilíndrico (trípode corto). Adicionalmente, la ganancia de altura es ligeramente superior a los 10 cm. Cada una de las ruedas cuenta con su propio freno para inmovilizar el trípode durante el tratamiento.

MODO DE USO:

1. El montaje de las ruedas debe hacerse con el trípode sin carga.
2. Para el trípode corto, será necesario desmontar previamente el calzo de goma desatornillando el tornillo de sujeción. A continuación se introduce el acople de la rueda en el interior de la pata del trípode y se atornilla mediante tornillo pasante. Repetir para las tres ruedas.
3. Para el trípode largo, cada pata del trípode se introduce en el acople de la rueda. Apretar mediante tornillo de ajuste. Repetir para las tres ruedas.
4. Una vez colocadas y aseguradas las 3 ruedas, proceder a montar el conjunto según lo explicado en los puntos 2, 3, 4 y 5 de este Manual.
5. Trasladar el conjunto a la zona de tratamiento. Una vez conseguida la posición de tratamiento, bloquear los frenos impulsando hacia abajo la pestaña.
6. Al terminar el tratamiento y siempre que se desee mover el conjunto, desbloquear cada freno subiendo la pestaña.
7. Siempre debe desmontarse primero el equipo y extensiones antes de retirar las ruedas.

8. Maleta para equipos completos autónomos EW1100iSW



Especificaciones	
Peso	16,33 Kg.
Medida exterior (L x An x Al)	79.4x61.5x44.4 cm.
Medida interior (L x An x Al)	70.3x53.3x39.4 cm.
Certificados	IP67
Profundidad tapa	8,3 cm.
Profundidad fondo	30,8 cm.

DESCRIPCIÓN:

Maleta que permite un fácil y seguro transporte del equipo gracias a sus ruedas y asas extensibles.

CARACTERÍSTICAS:

Resistente y ligera, indestructible y estanca al agua y al polvo, cierres de doble acción de fácil apertura, paneles exteriores rígidos, asas abatibles, espuma protectora precortada, asa telescópica, ruedas de poliuretano de alta resistencia con rodamientos de acero inoxidable.

9. Maleta para trípode corto



Especificaciones	
Peso	11,6 Kg.
Medida exterior (L x An x Al)	134,6 x 44,3 x 15,4 cm.
Medida interior (L x An x Al)	128,3 x 34,1 x 13,3 cm.
Certificados	IP67
Profundidad tapa	4,4 cm.
Profundidad fondo	8,9 cm.

DESCRIPCIÓN:

Maleta que permite un fácil y seguro transporte del trípode gracias a sus ruedas y asas extensibles.

CARACTERÍSTICAS:

Resistente y ligera, indestructible y estanca al agua y al polvo, cierres de doble acción de fácil apertura, asas abatibles, espuma protectora precortada, ruedas de poliuretano de alta resistencia con rodamientos de acero inoxidable.

10. Termómetro infrarrojo

DESCRIPCIÓN:

Para medición de temperatura instantánea en superficie. El termómetro infrarrojo se acompaña de un laser para visualizar el punto en el que se está efectuando la medición. Mide temperatura actual y registra la máxima registrada a lo largo de la medición.



MODO DE USO:

1. Apretar el gatillo y dirigir la luz laser roja al punto que se desea medir.
2. La temperatura aparece inmediatamente reflejada en el display (configurable para grados Celsius °C o Fahrenheit °F).
3. La temperatura máxima aparece en la zona inferior.
4. El display se apagará automáticamente tras unos segundos sin actividad.

11. Termómetro digital con sensor de aguja

DESCRIPCIÓN:

Para medición de temperatura interior. El termómetro presenta una aguja o sensor alargado que puede introducirse en una oquedad de la madera.



MODO DE USO:

1. Asegurarse de que hay un taladro u orificio en la madera por el que podamos introducir la sonda de temperatura.
2. Activar el termómetro pulsando ON. La medición de temperatura ambiente aparecerá en el display pasados unos segundos.
3. Introducir el sensor en un orificio previamente practicado en la madera. La medición de temperatura no es instantánea, hay que esperar unos segundos o minutos.
4. Apagar el termómetro pulsando OFF.

12. Detector de ondas

DESCRIPCIÓN:

El detector mide la densidad de potencia electromagnética emitida por equipos electrónicos. Cuenta con una antena que se puede aproximar a la fuente de radiación.

El modelo de detector es el más apropiado para el uso de los equipos SAMI® Ecowood por su sencillez: Un pitido continuado nos indica alta presencia de radiación. Al alejarnos lo suficiente el pitido cesará: esa es la distancia a la que debemos permanecer mientras dure el tratamiento.



MODO DE USO:

1. Asegurarse de que el cable de la antena está conectado al aparato.
2. Seleccionar la sensibilidad mediante el selector de la parte derecha de la pantalla. Para alta sensibilidad llevar el selector a H: la aguja se moverá en una escala de 0 a 1 mW/cm². Para sensibilidad normal llevar el selector a N: la aguja se moverá en una escala de 0 a 10 mW/cm².
3. Pulsar el botón ON / OFF para activar el aparato. El LED luce y un breve pitido es emitido.
4. Moverse con el aparato por la zona que deseamos monitorizar. La medición se puede observar en la escala azul de la pantalla. Un pitido continuo no indica exposición a ondas electromagnéticas, es conveniente que nos alejemos hasta una distancia en la que deje de emitirse el sonido.
5. Pulsar el botón ON / OFF para desactivar el aparato. El LED dejará de lucir.

SAMI[®] ecowood



Fabricación mecánica realizada por:
FAVRAM, SOC. SOOP. MAD. N.º 8674
Certificado de fabricación:
TÜVRheinland ISO 9001:2008



S.G. Holdings Enterprise, S.L. B-85925295
Headquarters:
Pilot plant & Offices Building:
Espacios de Iniciativas Empresariales. 23, Blas Cabrera, st.
La Garena Industrial Park Z.C: 28806 Alcala de Henares
Madrid, SPAIN
Phone +34 91 830 72 00 / 91 830 60 24
e-mail: info@sami-iberica.com www.sami-iberica.com