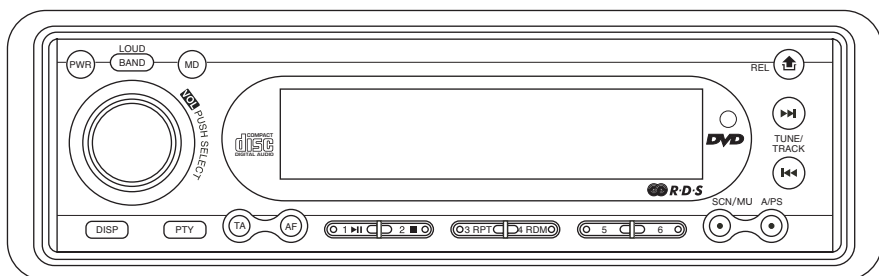


DENVER[®]

CAD-510



MANUAL DE INSTRUCCIONES

ESTEREO DE COCHE
REPRODUCTOR DVD/SVCD/VCD/CD/MP3/MP4
CON RADIO ESTEREO PLL FM
RDS
PANEL FRONTAL ABATIBLE / DESMONTABLE

ANTES DE EMPEZAR

PRECAUCIONES

PRECAUCION:

EL USO DE CONTROLES O AJUSTES O LA REALIZACIÓN DE PROCEDIMIENTOS DIFERENTES A LOS ESPECIFICADOS AQUÍ PUEDEN DAR LUGAR A UNA EXPOSICIÓN A RADIACIÓN DANINA.

EL USO DE INSTRUMENTOS ÓPTICOS CON ESTE PRODUCTO AUMENTARÁ EL PELIGRO PARA LOS OJOS.

- Guarde este manual siempre a mano como una referencia para los procedimientos de funcionamiento y precauciones.
- Mantenga siempre el volumen lo suficientemente bajo para que pueda oír los sonidos fuera del coche.
- Proteja este producto de la humedad.
- Si se desconecta la batería o ésta se descarga, se borrará la memoria preajustada y debe ser reprogramada.

CARACTERÍSTICAS:

Reproducción de Vídeo DVD

Es posible reproducir Vídeo DVD, DVD-R y DVD-RW.

Vídeo CDs compatibles con función PBC

Es posible reproducir Vídeo CDs con función PBC (control de reproducción)

Reproducción de CD

La reproducción de Música CD/ CD-R /CD-RW es posible.

Reproducción de archivos MP3

Es posible reproducir archivos MP3 grabados en CD-ROM/ CD-R / CD-RW.

Reproducción de archivos MP4

Es posible reproducir archivos MP4.

Compatible con PAL /NTSC

Esta unidad es compatible con sistemas PAL /NTSC. Cuando conecte otros componentes a esta unidad, asegúrese de que los componentes son compatibles con el mismo sistema de video, de lo contrario las imágenes no se reproducirán correctamente.

Aspecto Múltiple

Puede cambiar entre la visualización en pantalla ancha, letter box y panscan.

Audio Múltiple

Puede cambiar entre sistemas múltiples de audio grabados en un DVD según desee.


Subtítulos múltiples

Puede cambiar entre idiomas de subtítulos múltiples grabados en un DVD según desee.

Ángulos múltiples

Puede cambiar entre ángulos de visionado múltiples de una escena grabadas en un DVD según desee.

Cuando se prohíbe una operación

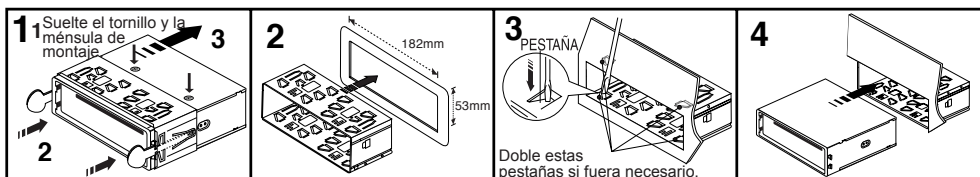
Cuando esté visionando un DVD E intente realizar una operación, ésta podría no realizarse por la programación propia del disco. En este caso, la unidad indicará el icono  en pantalla.

INSTALACIÓN

PRECAUCIONES

- Seleccione la ubicación del montaje cuidadosamente para que la unidad no interfiera con las funciones de conducción normal del conductor.
- Evite la instalación de la unidad donde estaría expuesta a temperaturas altas, provocadas por la luz solar directa o el aire caliente de la calefacción, o donde estaría expuesta a polvo, suciedad o vibraciones excesivas.
- Utilice solo los accesorios de montaje suministrados, para una instalación firme y segura.
- asegúrese de retirar el panel frontal antes de instalar la unidad.

NOTA: El ángulo de inclinación de la instalación de la radio de coche no debe exceder los 30°, de otro modo no se abrirá el panel frontal.



NOTA: Guarde la llave de montaje en un lugar seguro ya que lo podría necesitar en el futuro para retirar la unidad del coche.

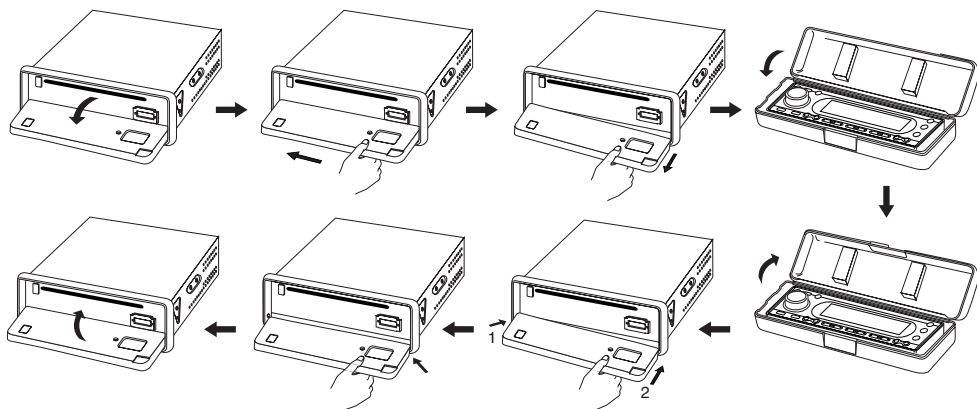
Extracción e instalación del Panel Frontal

El panel frontal de esta unidad se puede extraer para evitar el robo de la unidad.

DESPLIEGAR Y EXTRAER / INSTALAR EL PANEL FRONTAL

Antes de extraer el panel frontal, asegúrese de apagar la potencia pulsando primero el botón PWR OFF (1).

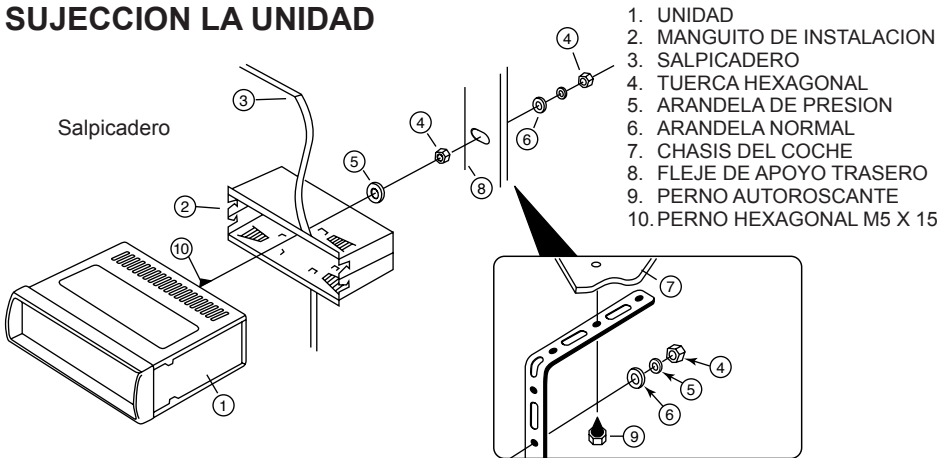
Luego pulse el botón REL (14), deje que el Panel Frontal se sitúe en posición horizontal y extraiga el panel tirándolo hacia usted tal como está ilustrado.



Notas:

- No presione el panel frontal con fuerza contra la unidad cuando lo acople. Se acopla fácilmente con una ligera presión contra la unidad.
- Cuando lleve el panel frontal con usted, guárdelo en el estuche de protección suministrado.
- No apriete con fuerza ni aplique presión excesiva a la ventana de la pantalla del panel frontal cuando lo acople a la unidad.

SUJECCION LA UNIDAD



Conector ISO

SALIDA VIDEO (VERDE): AMARILLO (ENCHUFE)

SALIDA DE LINEA (GRIS):
ROJO (I) BLANCO (D)

ENTRADA DE LINEA (NEGRO):
ROJO (I) BLANCO (D)

CONECTOR A

- 1.
- 2.
- 3.
4. MEMORIA +12V
5. SALIDA DE ANTENA DEL COCHE
- 6.
7. +12V (A LLAVE DE CONTACTO)
8. TIERRA

NOTA: Se debe conectar el (conector A nº 7) a la llave de contacto del coche para evitar que la batería del coche se debilite cuando no se vaya a utilizar el coche en un periodo de tiempo largo.

CONECTOR B

1. ALTAVOZ TRASERO DERECHO (+)
2. ALTAVOZ TRASERO DERECHO (-)
3. ALTAVOZ FRONTAL DERECHO (+)
4. ALTAVOZ FRONTAL DERECHO (-)
5. ALTAVOZ FRONTAL IZQUIERDO (+)
6. ALTAVOZ FRONTAL IZQUIERDO (-)
7. ALTAVOZ TRASERO IZQUIERDO (+)
8. ALTAVOZ TRASERO IZQUIERDO (-)

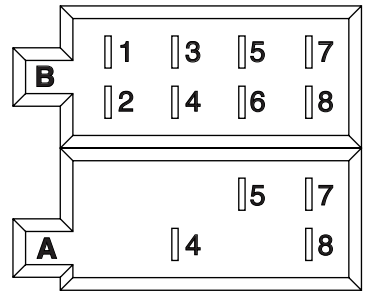
Mantenimiento

CAMBIO DEL FUSIBLE

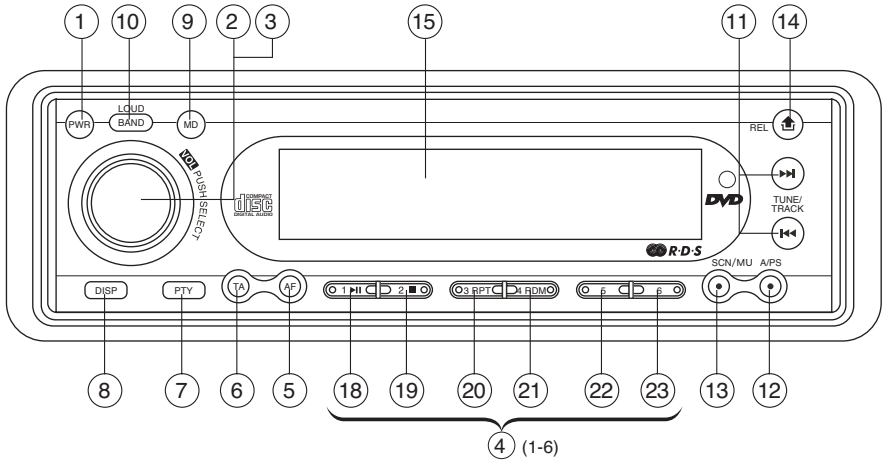
Si se salta el fusible, verifique la conexión de potencia y reemplace el fusible. Si se vuelve a saltar el fusible después del cambio, podría haber un malfuncionamiento interno. En este caso, consulte con su centro de reparaciones más cercano.

Advertencia

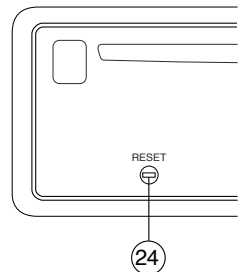
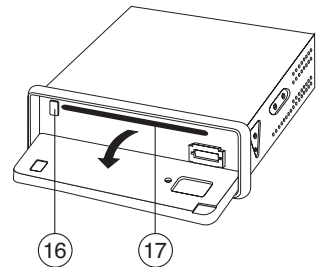
Utilice el fusible de amperaje especificado para cada cable. El uso de un fusible con amperaje más alto podría causar daños serios.



Ubicación de Partes (Unidad Principal)

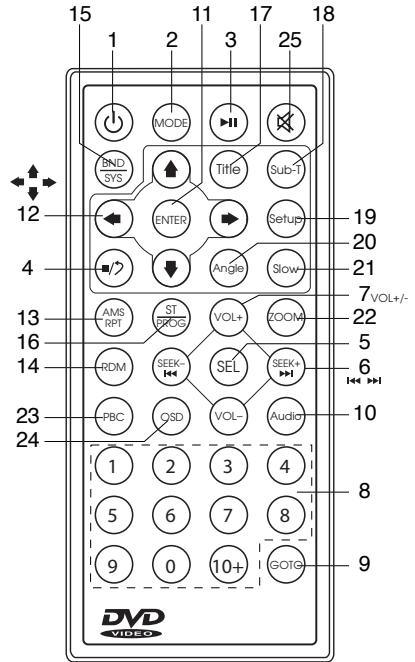


1. POTENCIA ENCENDIDA / APAGADA (PWR)
- 2,3. BOTÓN DE SELECCIÓN: VOL / VOL TA / BAJOS /AGUDOS / BALANCE / FADER
4. EMISORAS PRESINTONIZADAS (1,2,3,4,5,6)
5. FUNCIÓN “AF” (FRECUENCIA ALTERNATIVAS)
6. FUNCIÓN “TA” (ANUNCIOS DE TRAFICO)
7. FUNCIÓN “PTY” (TIPO DE PROGRAMA)
8. PANTALLA (DISP)
9. BOTÓN MODO (MD)
10. BOTÓN DE BANDA / SONORIDAD (BAND /LOUD)
11. SINTONIZACIÓN AUTOMATICA O MANUAL (FREC ARRIBA \blacktriangleright O FREC ABAJO \blacktriangleleft) / PISTA CD /BOTON DE BÚSQUEDA
12. MEMORIZACIÓN AUTOMÁTICA/ EXPLORACIÓN DE EMISORAS PRESINTONIZADAS (A/PS)
13. BÚSQUEDA AUTOMÁTICA CON CONTROL DE SINTONIZACIÓN / MUTE (SCN/MU)
14. BOTÓN DE APERTURA DE PANEL (\blacktriangle)
15. PANTALLA LCD
16. BOTÓN DE EXPULSIÓN DE CD (\blacktriangle)
17. RANURA DE CD
18. BOTÓN DE REPRODUCCIÓN/ PAUSA (\blacktriangleright)
19. BOTÓN DE PARADO (\blacksquare)
20. BOTÓN DE REPETICIÓN
21. BOTÓN DE REPRODUCCIÓN ALEATORIA
- 22,23 BÚSQUEDA ARRIBA / ABAJO PISTA +10 (SOLO DISCO MP3)
24. BOTÓN DE REINICIO



Ubicación de Partes (Control remoto)

1. POTENCIA ENCENDIDA / APAGADA
2. MODO
3. ►► REPRODUCCIÓN/ PAUSA
4. ■ PARADO / VOLVER
5. SELECCIONAR
6. BÚSQUEDA + ►► / BÚSQUEDA – ◀◀
7. VOL+ / VOL-
8. BOTONES NUMERICOS
9. IR A
10. AUDIO
11. ACEPTAR
12. BOTONES DE NAVEGACIÓN
13. BÚSQUEDA AUTOMÁTICA / REPETICIÓN
14. REPRODUCCIÓN ALEATORIA
15. BANDA / SISTEMA
16. ESTEREO / MONO / PROGRAMACIÓN
17. TITULO (MENU PRINCIPAL)
18. SUBTITULOS
19. CONFIGURACIÓN
20. ÁNGULO
21. CÁMARA LENTA
22. ZOOM
23. CONTROL DE REPRODUCCIÓN
24. VISUALIZACIÓN EN PANTALLA
25. ELIMINACIÓN DE SONIDO

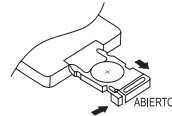


El uso y cuidados del control remoto

Instalación de pila

Deslice la bandeja hacia fuera en la parte trasera del control remoto e inserte la pila con las polaridades (+) y (-) apuntando en la dirección correcta.

- Cuando utilice por primera vez, retire la película protectora de la bandeja.



PRECAUCIONES

- Retire la batería si no se va a utilizar el control remoto durante un mes o más.
- No recargue, desmonte, caliente o tire la pila al fuego.
- No guarde la pila con materiales metálicos.
- En el caso de pérdidas en las pilas, limpie el control remoto completamente, e inserte una pila nueva.
- Cuando se deshaga de las pilas usadas, por favor, cumpla con las regulaciones gubernamentales o las normas de la institución pública sobre el medio ambiente que apliquen a su país / zona.
- Verifique siempre que esté instalando la pila con las polaridades (+) y (-) colocadas en la dirección correcta.

Uso del control remoto


Apunte el control remoto en la dirección del panel frontal para operar.

IMPORTANTE

- No guarde el control remoto en lugares de temperaturas altas o bajo luz solar directa.
- No deje que el control remoto caiga al suelo donde se podría atascar debajo del pedal del freno o del acelerador.

OPERACIONES GENERALES

ENCENDER / APAGAR el aparato (PWR)

- Unidad Principal: Pulse el botón PWR para encender el aparato. Para apagarlo, pulse y mantenga pulsado este botón de nuevo.
- Control remoto: Pulse el botón  para encender el aparato. Para apagarlo, pulse este botón de nuevo.

Ajustar la Hora

1. Pulse el botón DISP repetidamente hasta visualizar la hora.
2. Pulse y mantenga pulsado el botón DISP. El dígito de la hora empieza a parpadear.
3. Gire el mando de Volumen para ajustar la hora. Pulse DISP.
4. Gire el mando de Volumen para ajustar los minutos.
5. Pulse SEL para guardar y salir.

Seleccionar una fuente (MD)

- Unidad Principal: Pulse MD repetidamente para cambiar entre los modos RADIO, AUX y CD/DVD.
- Control remoto: Pulse MODE repetidamente.

Cargar un Disco

1. Pulse REL para abrir el panel frontal.
2. Inserte un disco en la ranura de carga de disco.
3. Cierre el panel frontal.

Expulsar un Disco

1. Pulse REL para abrir el panel frontal.
2. Pulse el botón EJECT para expulsar el disco.
3. Cierre el panel frontal.


Ajustar el volumen

- Unidad Principal: Gire el mando de VOLUMEN hacia la derecha o la izquierda para aumentar o reducir el volumen.
- Control remoto: Pulse VOL+ o VOL- para aumentar o reducir el volumen.

Ajustar el VOLUMEN de BAJOS / AGUDOS / BALANCE / FADER /TA

- Unidad Principal: Pulse el mando de VOLUMEN repetidamente hasta visualizar la opción deseada, gire el mando de VOLUMEN para realizar los ajustes.
- Control remoto: Pulse SEL repetidamente hasta visualizar la opción deseada. Pulse VOL+ o VOL- para realizar los ajustes.

Botón de ELIMINACIÓN DE SONIDO

- Unidad Principal: Pulse y sostenga el botón de MU para silenciar el sonido inmediatamente. Pulse otra vez para volver al nivel de volumen anterior.
- Control remoto: Pulse el botón  para eliminar el sonido inmediatamente. Pulse otra vez para volver al nivel de volumen anterior.

Pantalla (DISP)

Pulse este botón para cambiar el modo de visualización como a continuación:

1/ En el caso de recibir emisora RDS

MODO RADIO

PS----CT----FREC----PTY

MODO REPRODUCTOR CD/ MP3

CDP----CT----PS----FREC----PTY

2/ En el caso de recibir emisora no RDS

MODO RADIO

RELOJ----FREC----NO PTY

MODO REPRODUCTOR CD /MP3

CDP----CT----FREC----NO PTY

El tiempo de cada visualización es de varios segundos, y vuelve a la primera posición después de varios segundos.

Nota: • CT = Hora de reloj • FREC = frecuencia • CDP = Reproductor CD

Botón de ajuste de SONORIDAD (BAND/ LOUD)

Pulse este botón durante más de 2 segundos para seleccionar el modo de SONORIDAD.

Sistema PAL / NTSC

Pulse este botón para cambiar entre el sistema PAL, NTSC, AUTO.

- Pulse el botón BAND en la unidad principal o el botón SYS en el control remoto, el aparato cambia de modo automático entre el sistema PAL, NTSC, AUTO.

Reiniciar

- El botón de reinicio está colocado en la carcasa.
- Se debe activar el botón de reinicio por las siguientes razones:
 - La instalación inicial del aparato cuando se haya finalizado el cableado.
 - El botón de función no responde.
 - Símbolo de Error en la pantalla.

ESCUCHAR LA RADIO

Botón de Banda (BANDA)

Se puede cambiar cíclicamente cada banda pulsando este botón FM1----FM2---FM3.

Sintonización Automática o Manual (FREC ARRIBA ▷▷ O FREC ABAJO ◀◀)

Con una pulsación breve, se operan estos botones para el modo de BÚSQUEDA de sintonización.

Cuando se pulsan durante más de 1 seg., se operan para el modo de sintonización **MANUAL**.

Nota: La unidad cambia automáticamente al modo de sintonización SEEK después de 5 segundos si no se ha introducido ninguna información durante el modo de sintonización MANUAL.

Memorización Automática/ Exploración de Emisoras Presintonizadas (A/PS)

Exploración de Emisoras Presintonizada (PS) - Con una pulsación breve, la radio reproduce cada emisora presintonizada durante 5 segundos.

Búsqueda Automática (AS) - Pulsando este botón durante más de 1 seg. se activa la búsqueda automática. Se presintonizan y se memorizan las 6 emisoras con las señales más fuertes en el número de preselección correspondiente. Cuando se haya finalizado la operación de Búsqueda Automática, la radio ejecuta la exploración de emisoras presintonizadas.

Nota: Esta función se llama **AMS** en el control remoto.

Búsqueda automática con control de sintonización (SCN)

Este botón se utiliza como BÚSQUEDA DE RADIO. La operación es similar como la búsqueda normal con la diferencia de que se mantiene durante 5 segundos cada vez que se detecta una emisora.

Memorizar y recuperar las frecuencias de las emisoras

Pulse cualquiera de los botones numéricos (1-6) para memorizar fácilmente hasta 6 frecuencias de emisión para una recuperación posterior con el toque de un solo botón.

1. Seleccione una BANDA deseada (FM1 ---FM2---FM3).
2. Cuando encuentre una emisora que desee almacenar en memoria, pulse un Botón Numérico (1-6) y mantenga pulsado hasta que aparezca el número preseleccionado iluminado en la pantalla.
3. El número que ha pulsado se mantendrá iluminado. La frecuencia de la emisora de radio seleccionada ha sido memorizada. La próxima vez que pulse el mismo Botón Numérico (1-6) recuperará la frecuencia de la emisora de radio en memoria.

Nota: Se pueden almacenar hasta 18 emisoras FM en memoria.

Estéreo / Mono

Unidad principal: Pulse y mantenga pulsado el botón AF para cambiar entre el sonido estéreo o mono.

Control remoto: Pulse el botón ST.

UTILIZAR LA FUNCIÓN RDS

¿Qué es RDS?

RDS (Sistema de Datos de Radio) es un sistema de información digital desarrollado por la EBU (Unión Europea de Emisoras). Incluido en las ondas las emisoras FM normales, RDS ofrece una variedad de servicios informativos y funciones de resintonización automática para aparatos compatibles con RDS.

Función "AF" (Frecuencias Alternativas)

Con una pulsación breve se selecciona el modo de cambio AF.

Cuando se selecciona el modo de cambio AF, la radio verifica la fuerza de la señal de las AF constantemente.

Función "TA" (Anuncio de Tráfico)

Con una pulsación breve se selecciona el modo TA activado o desactivado.

Cuando el modo TA está activado, se transmite la información de tráfico.

- Cuando el aparato está en modo CD /MP3, cambiará momentáneamente a modo Radio.
- Si el nivel de volumen estaba por debajo del punto umbral, se subirá el volumen al punto umbral.
- Cuando se recibe una emisora TP, se enciende el segmento TP en la pantalla LCD.

Función “PTY” (Tipo de Programa)

1. Pulse y mantenga pulsado el botón **PTY** para ACTIVAR/ DESACTIVAR la función de Tipo de Programa.
2. Gire el mando de VOLUMEN a la izquierda / derecha para seleccionar entre los diferentes Tipos de Programa.
3. Pulse el botón **PTY** de nuevo para iniciar la búsqueda PTY TIPO DE PROGRAMA como indicado abajo:
NOTICIAS –ASUNTOS—INFO—DEPORTE—EDUCACION—DRAMA—CULTURA—CIENCIA—
VARIOS—POP M—ROCK M—FACIL M—CLASICA – OTRA M— TIEMPO –FINANCIAS – INFANTIL
–SOCIAL—RELIGION—ENTRADA LLAMADAS –VIAJES—OCIO—JAZZ—COUNTRY—NACION
M—OLDIES—FOLK M – DOCUMENTO – PRUEBA –ALARMA.

ESCUCHAR UN CD / MP3

Funcionamiento Básico de CD/ MP3

1. Para realizar un avance o retroceso rápido, pulse y mantenga pulsado **⏩** o **⏪** . Para reanudar la reproducción normal desde un punto deseado, pulse **▶** .
2. Para saltar hacia atrás o delante a otro capítulo, pulse **⏩** o **⏪** . Pulse **⏩** para saltar al comienzo del capítulo siguiente. Pulse **⏪** para saltar al capítulo anterior.
3. Para pausar la reproducción, pulse **⏸** . Pulse de nuevo para reanudar.
4. Para detener la reproducción, pulse **■** .

Nota:

- Cuando se inserta un disco MP3, visualizará los nombres de todos de archivos de pista en la pantalla de TV con su numero de pista correspondiente.
- Puede utilizar los botones de navegación en el control remoto para acceder a los archivos. Para reproducir un archivo seleccionado, pulse ENTER.

Buscar una pista específica

Durante la reproducción, pulse el numero de pista correspondiente utilizando los botones numéricos en el control remoto.

Nota:

- Para seleccionar 3, pulse 3.
- Para seleccionar 13, pulse 10+, 3.
- Para seleccionar 23, pulse 10+, 10+, 3 en orden.

10 selección de pistas ascendente/descendente: (En el caso de archivos MP3)

M5: 10 Descendente / M6: 10 Ascendente

Buscar una pista específica utilizando GOTO

Puede utilizar la función **GOTO** para buscar un numero de pista deseado o un punto específico de una pista para reproducir.

1. Asegúrese de que el aparato está en el modo **STOP**. Si el aparato está reproduciendo, detenga en primer lugar la reproducción.
2. Pulse **GOTO** en el mando a distancia. Aparece la búsqueda de pista.
3. Introduzca el número de pista y pulse **ENTER**.

Repetir pistas

Puede seleccionar entre la reproducción repetida de una pista individual o de todas las pistas.

1. Pulse **RPT** en la unidad principal o el control remoto durante la reproducción.
2. Con cada pulsación de este botón, el aparato cambiará a las opciones siguientes:
 - **Repetir Uno** – Repetir la pista de reproducción actual.
 - **Repetir Todo** – Repetir todas las pistas.
 - **OFF** – Desactivar la repetición.

Reproducción Aleatoria

Puede reproducir las pistas en orden aleatorio en vez de la progresión normal.

1. Pulse el botón **RDM** en la unidad principal o en el control remoto durante la reproducción. Para desactivar, púlselo de nuevo.

Reproducción Programada

Puede configurar las pistas para que se reproduzcan según su secuencia deseada utilizando la función de PROG.

1. Asegúrese de que el aparato está en modo PARADO. Si el aparato está reproduciendo, detenga primero la reproducción.
2. Pulse el botón **PROG** en el control remoto.
3. Introduzca el numero de pista al lado de la ubicación de memoria. Se pueden almacenar hasta 12 pistas.
4. Cuando se hayan programado todas las pistas, seleccione “PLAY PROGRAM” y pulse **ENTER**. Se iniciará la reproducción programada.

REPRODUCIR UN VIDEO DVD

Funcionamiento básico del Vídeo DVD

1. Inserte un disco DVD. El aparato carga el disco automáticamente. Cuando el DVD ofrece un menú, se menú se visualiza.
2. Utilice los botones de navegación del control remoto para seleccionar las características deseadas mostradas en el menú. Pulse ENTER para seleccionar.
3. Para realizar un avance o un retroceso rápido, pulse y mantenga pulsado \gg o \ll . Para reanudar la reproducción normal en un punto deseado, pulse \blacktriangleright .
4. Para saltar hacia atrás o hacia delante a otro capítulo, pulse \gg o \ll . Pulse \gg para saltar al comienzo del capítulo siguiente. Pulse \ll para saltar al capítulo anterior.
5. Para pausar la reproducción, pulse \blacktriangleright . Púlselo de nuevo para reanudar.
6. Para detener la reproducción, pulse \blacksquare . Cuando detenga la reproducción del DVD, se memoriza la ubicación en el disco, permitiendo la reproducción desde ese punto cuando reproduzca el disco nuevo. Para reanudar la reproducción, pulse \blacktriangleright .

Especificar el Título / Capítulo

Pulse el botón NUMERICO que corresponde al número del título / capítulo deseado durante la reproducción. Visualizará el número y la reproducción se iniciará desde el título seleccionado.

- Para seleccionar 3, pulse 3.
- Para seleccionar 13, pulse 10+, 3.
- Para seleccionar 23, pulse 10+, 10+, 3 en orden.

Cambiar el idioma de audio durante la reproducción (Audio Múltiple)

Los DVDs pueden incluir la reproducción de audio en idiomas diferentes y en sistemas diferentes (Dolby Digital, DTS, etc.). En el caso de DVDs con grabaciones en audio múltiples, puede cambiar entre los idiomas / sistemas de audio durante la reproducción.

1. Para seleccionar un audio diferente, sencillamente pulse **AUDIO** repetidamente durante la reproducción o pulse y mantenga pulsado el botón A/PS en la unidad principal.

Nota:

- En algunos DVD, el cambio entre idiomas / sistemas de audio podría ser posible solo utilizando la pantalla de menú.
- También puede cambiar entre idiomas / sistemas de audio utilizando el MENU DE CONFIGURACIONES.

Cambiar el idioma de subtítulo durante la reproducción (Subtítulo múltiple)

En los DVDs con grabaciones de subtítulos múltiples, puede cambiar entre los idiomas de subtítulos durante la reproducción.

1. Pulse el botón **SUB-T** en el control remoto durante la reproducción. Pulse repetidamente hasta que aparezca el subtítulo deseado soportado.

Nota:

- En algunos DVD, el cambio entre subtítulos podría ser posible solo utilizando la pantalla de menú.
- También puede cambiar entre subtítulos utilizando el MENU DE CONFIGURACIONES.

Cambiar el ángulo de visionado durante la reproducción (Ángulo Múltiple)

En los DVDs que contengan grabaciones en ángulos múltiples (escenas grabadas desde ángulos múltiples), puede cambiar entre los ángulos de visionado durante la reproducción.

1. Pulse **ANGLE** en el control remoto durante la reproducción de una escena.

Reproducir en Cámara Lenta

Esta característica le permite ralentizar la reproducción.

1. Pulse **SLOW** en el control remoto durante la reproducción.
2. Púlselo repetidamente para cambiar entre las velocidades siguientes: 1/2 – 1/4 – 1/6 – 1/7.

Nota:

- Para reanudar la reproducción normal, pulse \blacktriangleright .
- No hay salida de sonido durante la reproducción en cámara lenta.
- En algunos discos, las imágenes en cámara lenta podrían ser poco claras durante la reproducción en cámara lenta.

Avance / Retroceso rápido

1. Pulse y mantenga pulsado el botón \gg (avance) o \ll (retroceso).
2. Repita el paso 1 y la velocidad de la búsqueda aumentará por x2, x4, x8, x20.
3. Para reanudar la reproducción normal desde un punto deseado, pulse \blacktriangleright .

Buscar una escena deseada, iniciar la reproducción desde un punto de tiempo específico

Puede utilizar la función IRA (GOTO) para buscar una escena deseada especificando un título y capítulo, o con la función de especificar el tiempo en el disco en que se inicia la reproducción.

1. Pulse **GOTO** en el control remoto, visualizará la búsqueda por Tiempo y Título / Capítulo.
2. Introduzca la hora, los minutos y los segundos si desea realizar la búsqueda por tiempo. Pulse **ENTER**.
3. Introduzca el número de Título / Capítulo si desea buscar por Título / Capítulos. Pulse **ENTER**.

Seleccionar el rango de Repetición

Puede seleccionar entre la reproducción repetida de un título o capítulo.

1. Pulse **RPT** en la unidad principal o en el control remoto durante la reproducción.
2. Con cada pulsación de este botón, el aparato cambia a las configuraciones siguientes:
 - **Repetir Título** – Repetir la reproducción del título actual.
 - **Repetir Capítulo** – Repetir la reproducción del capítulo actual.
 - **Off** – Desactivar la repetición.

Hacer zoom durante la reproducción.

Puede ampliar una imagen durante la reproducción.

1. Pulse **ZOOM** en el control remoto durante la reproducción.
2. Con cada pulsación de este botón, el aparato ampliará **1,2,3,4** veces y **DESACTIVADO**.

Reproducción Aleatoria

Puede reproducir las pistas / los capítulos en orden aleatorio.

1. Pulse **RDM** en la unidad principal o en el control remoto durante la reproducción. Para apagarlo, púlselo de nuevo.

Volver al Menú Principal

Puede volver al Menú principal del DVD en cualquier momento durante la reproducción.

1. Pulse **TITLE** en el control remoto durante la reproducción.

Visualizar la información

Durante la reproducción, puede ver toda la información del disco DVD y las configuraciones de reproducción actuales. La pantalla mostrará el tiempo de reproducción, el tiempo transcurrido, el número de título, el número de capítulo, ángulo, configuraciones de audio, subtítulos e información de bitrate.

1. Pulse **OSD** en el control remoto una vez. El aparato mostrará el tiempo de reproducción y el tiempo transcurrido del disco.
2. Púlselo dos veces y se mostrará la información de todas las otras configuraciones.

Reproducción Programada

Puede configurar la reproducción de pistas según la secuencia deseada utilizando la función PROG.

1. Asegúrese de que la unidad está en modo PARADO. Si la unidad está reproduciendo, primero detenga la reproducción.
2. Pulse el botón **PROG** en el control remoto.
3. Introduzca el número de pista y el número de capítulo al lado de la ubicación de memoria. Se pueden almacenar hasta 12 ubicaciones.
4. Cuando se hayan programado todas las pistas, seleccione "PLAY PROGRAM" y pulse **ENTER**. Se iniciará la reproducción programada.

REPRODUCIR VCD / SVCD/ MP4

Funcionamiento Básico de Vídeo CD

1. Para realizar un avance / un retroceso rápido, pulse y mantenga pulsado **⏩** o **⏪**. Para reanudar la reproducción normal en un punto deseado, pulse **▶**.
2. Para saltar hacia atrás o hacia delante a otro capítulo, pulse **⏩** o **⏪**. Pulse **⏩** para saltar al comienzo del capítulo siguiente. Pulse **⏪** para saltar al capítulo anterior.
3. Para pausar la reproducción, pulse **⏸**. Púlselo de nuevo para reanudar.
4. Para detener la reproducción, pulse **■**.

ACTIVAR / DESACTIVAR PBC

PBC (Control de Reproducción) es una característica de discos VCD 2.0 y SVCD 1.0. El PBC permite el control de opciones de reproducción y la posibilidad de la interacción con el usuario con el control remoto o algún otro dispositivo de entrada disponible. Si está activado, el reproductor no se iniciará automáticamente después de insertar el disco porque tardará un tiempo en seleccionar un programa en el disco; si está desactivado, el reproductor reproducirá automáticamente el programa en el disco uno por uno.

1. Para ACTIVAR la función PBC, pulse **PBC** en el control remoto. Para DESACTIVAR, pulse el botón otra vez.

Nota: No todos los discos VCD / SVCD tienen la función PBC.

Especificar la Pista

Pulse el botón NUMERICO que corresponde a la pista deseada durante la reproducción. Visualizará el número y la reproducción se iniciará desde la pista seleccionada.

- Para seleccionar 3, pulse 3.
- Para seleccionar 13, pulse 10+, 3.
- Para seleccionar 23, pulse 10+, 10+, 3 en orden.

Cambiar el idioma de audio durante la reproducción

Los VCDs pueden incluir la reproducción de audio en idiomas diferentes. Está normalmente separado en dos canales (izquierdo y derecho). En el caso de VCDs con grabaciones en audio múltiples, puede cambiar entre los idiomas / sistemas de audio durante la reproducción.

1. Para seleccionar un audio diferente, sencillamente pulse **AUDIO** repetidamente durante la reproducción o pulse y mantenga pulsado el botón A/PS en la unidad principal.

Reproducir en Cámara Lenta

Esta característica le permite ralentizar la reproducción.

1. Pulse **SLOW** en el control remoto durante la reproducción.
2. Púlselo repetidamente para cambiar entre las velocidades siguientes: 1/2 – 1/4 – 1/6 – 1/7.

Nota:

- Para reanudar la reproducción normal, pulse **▶▶**.
- No hay salida de sonido durante la reproducción en cámara lenta.
- En algunos discos, las imágenes en cámara lenta podrían ser poco claras durante la reproducción en cámara lenta.

Avance / Retroceso rápido

1. Pulse y mantenga pulsado el botón **▶▶** (avance) o **◀◀** (retroceso).
2. Repita el paso 1 y la velocidad de la búsqueda aumentará por x2, x4, x8, x20.
3. Para reanudar la reproducción normal desde un punto deseado, pulse **▶▶**.

Buscar una escena deseada, iniciar la reproducción desde un punto de tiempo específico

Puede utilizar la función IR A (GOTO) para buscar una escena deseada especificando la pista, o con la función de especificar el tiempo en el disco en que se inicia la reproducción.

1. Pulse **GOTO** en el control remoto, visualizará la búsqueda por Tiempo y Título / Capítulo.
2. Introduzca la hora, los minutos y los segundos si desea realizar la búsqueda por tiempo. Pulse **ENTER**.
3. Introduzca el número de Pista si desea buscar por Pista. Pulse **ENTER**.

Seleccionar el rango de Repetición

Puede seleccionar entre la reproducción repetida de un título o capítulo.

1. Asegúrese de desactivar primero la función PBC.
2. Pulse **RPT** en la unidad principal o en el control remoto durante la reproducción.
3. Con cada pulsación de este botón, el aparato cambia a las configuraciones siguientes:
 - **Repetir Uno**– Repetir la reproducción de la pista actual.
 - **Repetir Todo** – Repetir todas las pistas.
 - **Off** – Desactivar la repetición.

Hacer zoom durante la reproducción

Puede ampliar una imagen durante la reproducción.

1. Pulse **ZOOM** en el control remoto durante la reproducción.
2. Con cada pulsación de este botón, el aparato ampliará **1,2,3,4** veces y DESACTIVADO.

Reproducción Aleatoria

Puede reproducir las pistas / los capítulos en orden aleatorio.

1. Pulse **RDM** en la unidad principal o en el control remoto durante la reproducción. Para apagarlo, Púlselo de nuevo.

Visualizar la información

Durante la reproducción, puede ver toda la información de reproducción del disco VCD.

1. Pulse **OSD** en el control remoto una vez. El aparato mostrará el tiempo de reproducción y el tiempo transcurrido del disco.
2. Púlselo dos veces y se mostrará el número de pista junto con la información de pistas totales.

Reproducción Programada

Puede configurar la reproducción de pistas según la secuencia deseada utilizando la función PROG.

1. Asegúrese de que la unidad está en modo PARADO. Si la unidad está reproduciendo, primero detenga la reproducción.
2. Pulse el botón **PROG** en el control remoto.
3. Introduzca el número de pista y el número de capítulo al lado de la ubicación de memoria. Se pueden almacenar hasta 12 ubicaciones.
4. Cuando se hayan programado todas las pistas, seleccione "PLAY PROGRAM" y pulse **ENTER**. Se iniciará la reproducción programada.

CONFIGURACION DEL REPRODUCTOR DVD

Importante

1. Cargue cualquier disco en la unidad antes de acceder a las configuraciones.
2. Asegúrese de que la unidad está en modo PARADA. Pulse SETUP en el control remoto.

Configuraciones	Categoría	Opciones
Vídeo	Tamaño de Pantalla	Pan Scan, Letter Box, 16:9
	Sistema de TV	NTSC, PAL, Auto
Idioma	Menú OSD	Inglés
	Subtítulo	Inglés, Auto, Apagado
	Audio	Inglés
	Menú DVD	Inglés
Audio		Salida Analógica
	AC3	2/6 Canales
	MP3 /WMA	2/6 Canales
	Otros	2/6 Canales
Más Audio	Pro Logic	Auto, Encendido, Apagado
	Subwoofer	Encendido, Apagado
	Pink Noise	Apagado, Izquierdo, Central, Derecho, Sur Izquierdo, Sur Derecho, Subwoofer
	DRC	Apagado, Encendido
	Control Central (CNTR CTRL)	5ms, 4ms, 3ms, 2ms, 1ms, 0ms, apagado
	Control Trasero (REAR CTRL)	15ms, 12ms, 9ms, 6ms, 3ms, 0ms, apagado
	L/R	GRANDE, PEQUEÑO
Calificaciones	Contraseña	
	Calificaciones	1. Kid Safe 2. G 3. PG 4. PG-13 5. PG-R 6. R 7. NC-17 8. Adult
	Valores de Fabrica	Restaurar

Ajuste de la contraseña de calificación

1. Pulse Setup en el mando a distancia.
2. Con las teclas de navegación, seleccione la calificación y pulse ENTER.
3. Baje a Rating (calificación) Pulse ENTER repetidamente para seleccionar un nivel de calificación.
4. Suba hasta la contraseña. Introduzca una contraseña de 4 dígitos y pulse ENTER. El logo de desbloqueo cambiará a bloqueo para indicar que se ha introducido una contraseña.

Nota:

- Si olvida la contraseña, introduzca 8888 para desbloquear.
- Para poner a cero la contraseña, introduzca la contraseña antigua para desbloquear y, a continuación, introduzca la nueva contraseña.

ESPECIFICACIONES TÉCNICAS

SECCION DE REPRODUCTOR CD/ MP3

Relación Señal a Ruido	> 60 dB
Separación de Canales	> 50 dB (1 kHz)
Respuesta de Frecuencia	20 Hz – 20 kHz

SINTONIZADOR (FM)

Rango de Frecuencia	87.5 –108 MHz
Frecuencia Intermedia	10.7 MHz
Sensibilidad	2.8 μ V
Separación de Estéreo	30 dB
Relación señal a ruido	50 dB
Salto de Canal	50 kHz

SALIDA DE LINEA

Salida	5V Máx.
Impedancia	10 kOhm

GENERAL

Suministro de Potencia	12V DC (10.8 –15.6V permitidos)
Impedancia de Altavoces	4 o 8 ohm
Potencia de Salida	40W x 4 canales
Fusible	10A

Nota: Las especificaciones y el diseño están sujetos a posibles modificaciones sin previo aviso, debido a mejoras.



Instrucciones sobre la protección ambiental

No se deshaga de este producto en la basura normal del hogar al finalizar su vida útil; llévelo a un punto de recogida para el reciclaje de aparatos eléctricos y electrónicos. El símbolo en el producto, las instrucciones del uso o el empaquetado le indicarán modos de eliminación.

Los materiales son reciclables tal como indica su etiquetado. Reciclando material o utilizando otras formas para la re-utilización de aparatos viejos, está usted haciendo una contribución importante para proteger nuestro medio ambiente.

DENVER ELECTRONICS

TODOS LOS DERECHOS RESERVADOS
COPY RIGHT DENVER ELECTRONICS A/S



www.denver-electronics.com