

PISTOLA PULVERIZADORA HVLP

EP-407S (SUCCION), EP-407G (GRAVEDAD) Y EP-407R (RETOQUES)

MANUAL DE INSTRUCCIONES SERIE 407



Lea cuidadosamente este manual de instrucciones y compréndalo completamente. Para prevenir daños en la herramienta y en el operario se deben seguir estrictamente unas precauciones básicas.

Guarde este manual para futuras consultas. Debe prestar especial atención a los datos técnicos.

1. Descripción

Esta pistola de pulverización HVLP (Alto Volumen, Baja Presión) es ideal para el pintado de una amplia variedad de proyectos en construcción, automoción, industria y todo tipo de pinturas en general que requiera un acabado de calidad. Esta herramienta cuenta con opciones que ofrecen una amplia variedad de diseños. Se suministra con un depósito de 1.000 cc de aluminio para los modelos de succión y de 600 o 300 cc en nylon para los modelos de gravedad y de retoques.

2. Datos técnicos

Modelo	Tipo de Pistola	Paso (mm)	Dibujo (mm)	Salida (ml/min)	Consumo aire (l/min)	Presion (Bar)	Deposito (ml)
EP-407-R	Gravedad	Ø0.5	100-200	20-60	84.9	1.5~2	125
		Ø0.8					
		Ø1.0					
		Ø1.2					

3. Importantes instrucciones de seguridad

01. Algunos productos pueden provocar intoxicación y serios daños a la salud debido a los vapores tóxicos de la pulverización. Por ello, use elementos de protección como gafas protectoras de seguridad, guantes y mascarillas.
02. Nunca use oxígeno, combustible u otro gas como fuente de alimentación ya que puede causar explosiones y lesiones personales graves.
03. El producto a utilizar y el disolvente pueden ser altamente inflamables por lo que utilice la pistola en lugares bien ventilados y evite fumar o encender fuego en las inmediaciones de uso.
04. Desconecte la toma de aire antes de hacer el mantenimiento de la herramienta. Se recomienda una válvula de seguridad en el circuito del suministro de aire lo más cerca posible a la pistola.
05. Asegúrese que el aire comprimido que alimenta la pistola sea limpio, seco y regular, y de presión entre 0.7 y 3.0 BAR. Nunca exceda el máximo permitido de 8.3 BAR.
06. No utilice disolventes homogeneizados con hidrocarburos ya que pueden reaccionar químicamente con el aluminio y el cinc.
07. Nunca apunte la pistola sobre sí mismo o sobre otros.
08. Antes de usar la herramienta asegúrese de que todas las conexiones están bien apretadas para evitar fugas.
09. Antes de pintar haga una prueba para verificar que la pistola funciona correctamente.
10. Nunca modifique la herramienta. Utilice siempre repuestos y accesorios recomendados por el fabricante.

4. Instrucciones de uso

01. Después de desembalar el producto inspeccione cuidadosamente si la herramienta tiene algún daño provocado por el transporte.
02. Mezclar y diluir bien la pintura según las instrucciones del fabricante. La pulverización será de mayor calidad con una correcta disolución.
03. Utilice el filtro o estopilla para depurar correctamente el líquido.
04. Llenar $\frac{3}{4}$ del recipiente y encender el compresor de aire. ADVERTENCIA: NO SUPERE la presión máxima marcada por el fabricante, ni de la pistola ni del compresor.

05. Después de conectar el suministro de aire a la pistola, asegúrese de que están perfectamente conectados tanto el depósito como la toma de aire.
06. Usar un tozo de cartón o de otro material para usar la pistola y mostrar el rociado para posteriormente mejorarlo. ADVERTENCIA: Nunca apunte la pistola hacia sí mismo o hacia otra persona ya que puede causar lesiones graves.
07. Pruebe la consistencia del fluido sobre un cartón o cartulina haciendo algunos movimientos. Si considera que es demasiado espeso agregue una pequeña cantidad de diluyente sin exceder las recomendaciones del fabricante. Diluir con precaución.

AJUSTES:

El patrón deseado, el volumen del producto y el tipo de matización pueden regularse mediante el regulador de abanico, el regulador de fluido y el regulador de presión (solo en modelo retoques)

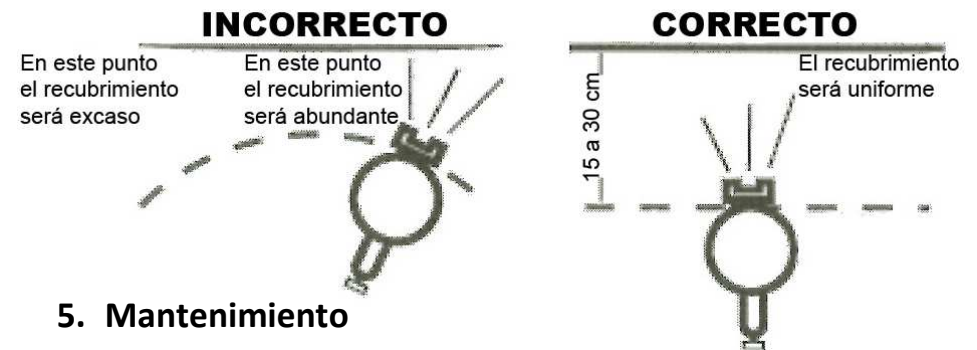
Patrón de ajuste: Girando el regulador de abanico hacia la derecha hará que el líquido circule y girando hacia la izquierda hará que cese.

Ajuste de fluido: Girando el regulador de fluido en sentido de las agujas del reloj se disminuye el volumen de líquido y girando en sentido contrario aumenta.

USO:

01. Comenzar con la pulverización manteniendo siempre la pistola en ángulo recto.
02. Mantenga una distancia de 15 a 30 cm de la superficie de trabajo. Ponga la pistola perpendicular al área a pulverizar y mueva de forma paralela repetidas veces. Tenga en cuenta que detener este movimiento en la mitad del proceso causa una acumulación de pintura, no mover de lado a lado la pistola mientras está pintando provocaría una acumulación de pintura en el centro y un recubrimiento insuficiente en los extremos.
03. Iniciar el movimiento de la pistola y después apretar el gatillo. Cuando tenga la intención de terminar suelte el gatillo y después deje de hacer el movimiento de la pistola. De esta manera combinara cada trazo con el siguiente sin mostrar irregularidades.
04. La cantidad de pintura a aplicar puede variar dependiendo de la velocidad del trazado, de la distancia a la superficie y del ajuste del regulador de fluido.

05. Los trazos se superponen lo suficiente para obtener una capa uniforme. NOTA: Con dos capas finas de pintura se obtendrán mejores resultados y tendrá menos posibilidades de que la pintura se corra frente a una única capa gruesa.
06. Utilice trozos de cartón u otros materiales para proteger el resto de superficies de un exceso de pintura durante el rociado.



5. Mantenimiento

Atención: UNA LIMPIEZA ESCASA O INCOMPLETA PUEDE CAUSAR FALLOS EN LA DISTRIBUCIÓN DEL ABANICO.

01. Remueva cualquier resto de pintura vaciándolo en otro contenedor.
02. Desarme la pistola asegurándose de retirar la aguja (por la parte posterior de la pistola) antes de quitar la boquilla para evitar daños en la boquilla de cierre.
03. Limpiar todos los conductos por donde pasa la pintura. Utilice el cepillo empapado en disolvente para limpiar todos los componentes de la pistola.

ADVERTENCIA: Nunca utilice elementos metálicos o similares que puedan dañar los orificios de la boquilla y del recipiente. Nunca sumerja la pistola completamente en disolvente. Nunca use componentes o piezas que no sean originales.

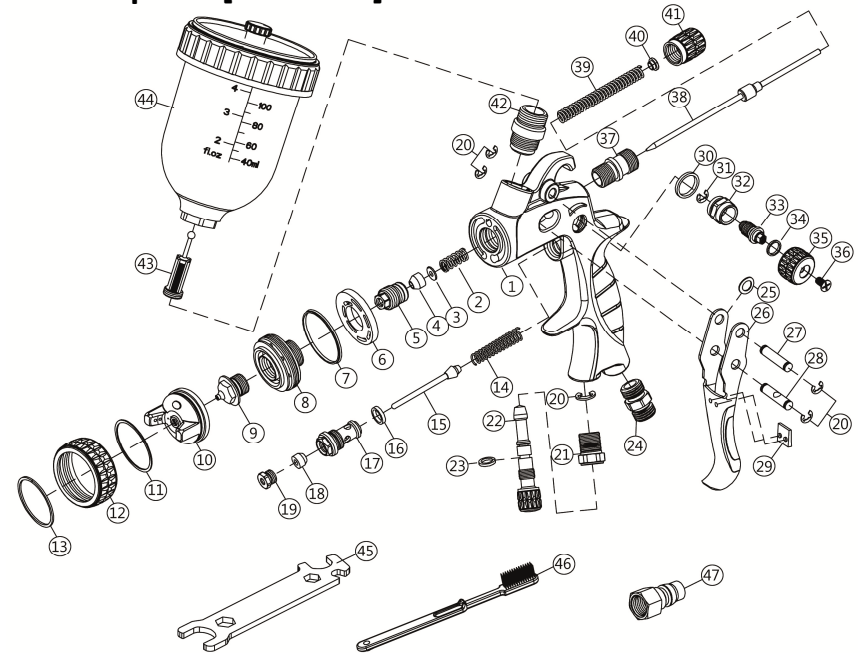
6. Almacenamiento

01. Cuando no use la pistola gire hacia la izquierda el regulador de fluido para que abra, esto reducirá la tensión del resorte sobre el pico de la aguja.
02. La pistola deberá estar bien limpia y ligeramente lubricada.

7. Solución de problemas

SINTOMA	PROBLEMA	SOLUCION
Pulverizado incorrecto	Poco fluido	Agregar más fluido
	Excesiva inclinación	Mantener en posición vertical
	Perdida de fluido en conexiones	Apretar conexiones
	Falta lubricado en tuerca y aguja	Lubricar
	Salida de aire obstruida	Limpiar salida de aire
Perdida de fluido por la tuerca de deposito	La conexión del depósito esta floja	Apriételo
	El deposito está deteriorado por el uso o seco (falta de lubricación)	Reemplace el depósito o lubrique sin utilizar aceite de silicona
El abanico está en arco	La boquilla está deteriorada o floja	Apriete o reemplace la boquilla
	Acumulación de material en la salida del aire	Retire la obstrucción de los agujeros sin utilizar objetos metálicos para limpiarlos
El centro del abanico en demasiado estrecho	Material muy diluido o escaso	Regular la disolución del fluido
	Presión de aire demasiado alta	Baje la presión de aire
El abanico es demasiado ancho	Material demasiado espeso	Regular la disolución del fluido
	Presión de aire demasiado baja	Suba la presión de aire
No pulveriza	No hay presión en la pistola	Verificar los conductos y tomas de aire
	El regulador de fluido no está abierto lo suficiente	Abrir el regulador de fluido
	Material demasiado espeso	Regular la disolución o cambiar la presión del sistema de alimentación
Rociado excesivo	Presión de pulverización demasiado alta	Reducir la presión
	Demasiado alejado de la superficie de trabajo	Acomodarse a la distancia apropiada
	Trazos inapropiados	Mover a un ritmo moderado y paralelo a la superficie
Fuga de aire por el deposito sin apretar el gatillo	La válvula de gatillo está pegada	Lubricar
	Aire contaminado en la válvula de seguridad	Limpiar
	La válvula del gatillo está dañada o desgastada	Reemplazar
	Vástago de la válvula del gatillo roto	Reemplazar
	La válvula esta deformada	Reemplazar

8. Despiece [EP-407-R]



No.	Description	Cant	No.	Description	Cant
1	Cuerpo Pistola	1	28	Pasador de giro del gatillo	1
2	Muelle de las empaquetaduras	1	29	Arandela	1
3	Arandela de las empaquetaduras	1	30	Junta	1
4	Junta de las empaquetaduras	1	31	Retenedor	1
5	Tornillo de las empaquetaduras	1	32	Adaptador del ajuste del patrón	1
6	Deflector de aire	1	33	Ajuste del patrón difusor	1
7	Arandela asiento de la boquilla	1	34	Arandela	1
8	Asiento de la boquilla	1	35	Rueda del ajuste del patrón	1
9	Boquilla	1	36	Tornillo cabeza PH	1
10	Tapa aire	1	37	Adaptador del ajuste de la aguja	1
11	Arandela de la tapa del aire	1	38	Aguja	1
12	Anillo de bloqueo	1	39	Muelle del ajuste de la aguja	1
13	Retenedor	1	40	Tope del muelle	1
14	Muelle de la valvula de aire	1	41	Rueda de ajuste de la aguja	1
15	Eje de la valvula de aire	1	42	Adaptador del deposito	1
16	Arandela valvula de aire.	1	43	Filtro de producto	1
17	Valvula de aire	1	44	Deposito	1
18	Asiento de la valvula de aire	1			
19	Tornillo de sellado	1			
20	Retenedor	5			
21	Adaptador regulador entrada	1			
22	Regulador de entrada de aire	1			
23	Junta torica	1			
24	Adaptador entrada aire	1			
				ACCESSORIOS	
25	Arandela	1	45	Llave multiusos	1
26	Gatillo	1	46	Cepillo	1
27	Pasador del gatillo	1	47	Adaptador milton	1