

**ALFA**<sup>®</sup>



Manual de Instrucciones **MODELO 7080**

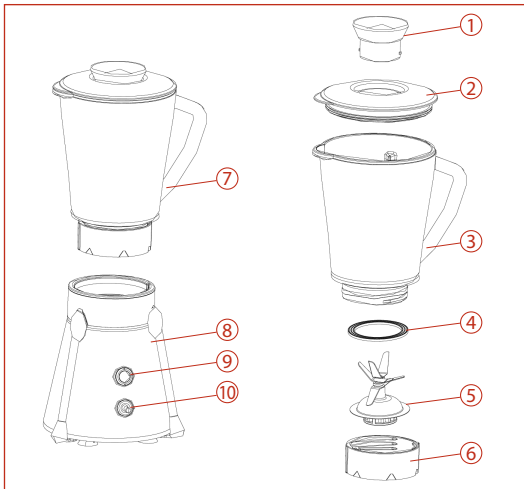
Manual de instruções **MODELO 7080**

*Antes de poner en funcionamiento este aparato, lea estas instrucciones en su totalidad.*

## CONSEJOS DE SEGURIDAD IMPORTANTES:

- Lea la información y consejos de seguridad contenidos en estas instrucciones de funcionamiento detenidamente y en su totalidad antes de utilizar la batidora por primera vez.
- Esta batidora es solamente para uso doméstico.
- ATENCIÓN: Asegúrese de que la batidora esté desconectada antes de extraerla del soporte.
- Deberá supervisar que los niños no jueguen con el aparato.
- Este aparato no está destinado para el uso de personas (incluyendo niños) con capacidades físicas, sensoriales o mentales disminuidas, o con falta de experiencia o de conocimiento, a menos que sean supervisadas o instruidas en cuanto al uso del aparato por una persona responsable de su seguridad.
- Asegúrese de que el voltaje que viene indicado en la placa de características se corresponde con la alimentación de la red. La placa de características se encuentra en la parte inferior del bloque motor. La batidora solamente deberá enchufarse a una toma de corriente alterna (~). El motor deberá estar siempre desconectado antes de que la batidora se enchufe a la toma de corriente. (Regulador (10) ajustado a '0').
- Las cuchillas están muy afiladas. Maneje la batidora con precaución y extremo cuidado.
- Esta batidora solo funciona si la unidad de la batidora se ha encajado en el bloque motor.
- Antes de conectar la batidora, asegúrese de que la unidad de la batidora se ha montado correctamente y que se ha encajado en el bloque motor con la tapa fijada.
- La batidora no debe hacerse funcionar con la unidad de la batidora vacía (es decir, sin alimentos sólidos o líquidos).
- Espere a que cualesquiera líquidos calientes se enfríen hasta que estén templados antes de verterlos en la unidad de la batidora.
- Este dispositivo eléctrico cumple con las normas de seguridad pertinentes. Las reparaciones solo deberá realizarlas un electricista autorizado. Las reparaciones realizadas incorrectamente pueden provocar accidentes y lesiones al usuario.
- No haga funcionar el aparato en seco.
- Si el cable de alimentación está dañado, deberá ser sustituido por el fabricante o su agente del servicio técnico o una persona cualificada de forma similar para evitar peligros.
- Desconecte el aparato antes de cambiar los accesorios o aproximarse a piezas que estén en movimiento durante el funcionamiento.
- Normalmente el tiempo de funcionamiento es de alrededor de 1 minuto.

## CARACTERÍSTICAS



1. Tapón interior
2. Tapa
3. Jarra de cristal
4. Anillo obturador
5. Cuchilla
6. Base de la jarra
7. Conjunto de la jarra
8. Bloque motor
9. Pulsador
10. Interruptor de palanca

### SISTEMA DE SEGURIDAD:

Si levantas la jarra mientras está triturando, la batidora se parará automáticamente.

## INFORMACIÓN TÉCNICA

Voltaje/ frecuencia: 220 ~ 240V - 50Hz (300W) Clase I

Capacidad de la jarra de cristal: 0,8 litros

## ANTES DE UTILIZAR EL APARATO POR PRIMERA VEZ

Todas las piezas de la batidora deberán limpiarse meticulosamente antes de utilizar el aparato por primera vez. (véase el Apartado: Limpieza).

## MONTAJE DE LA JARRA DE CRISTAL

1. Coloque el anillo obturador de goma (4) sobre el borde interior de la unidad de las cuchillas (6).
2. Coloque la unidad de las cuchillas (5) con el anillo obturador y presione el anillo para introducirlo en la base de la jarra (6).
3. Monte la jarra de cristal (3) en la unidad de la base de la jarra y gire la unidad de la base de la jarra en el sentido de las agujas del reloj hasta que quede ajustada.
4. Tras poner los ingredientes en la jarra, fije la tapa (2) a la jarra presionándola hacia abajo.
5. Introduzca el tapón interior (1) en la abertura de la tapa, y gírelo en el sentido de las agujas del reloj hasta que quede bloqueado.

## CÓMO ENCAJAR LA JARRA DE CRISTAL

1. Asegúrese de que la batidora esté desconectada (El interruptor está ajustado a '0').
2. Coloque el conjunto de la jarra (7) sobre el bloque motor (8) en la posición correcta.

## UTILIZACIÓN

1. Coloque los alimentos que desee procesar en la jarra de cristal.
2. Coloque la tapa de la jarra de cristal y ciérrela de forma segura. Coloque el tapón interior en el agujero de la tapa y gírelo en el sentido de las agujas del reloj para bloquearlo.
3. Conecte el bloque motor mediante el interruptor de palanca o el pulsador.

Ajuste de la velocidad	Utilización
posición 1	para utilizar de forma suave con líquidos
posición 2	para consistencia más sólida – para mezclar líquidos y alimentos sólidos
posición impulsos P	para picar hielo y para movimientos de impulsos breves y potentes, (deberá pulsar el interruptor de posición de impulsos de forma reiterada)

Tras utilizar la batidora, gire el regulador siempre al ajuste '0' y desconecte el enchufe general de toma de corriente. Simplemente levante el conjunto de la jarra de cristal para detener el aparato.

4. Se recomienda que el funcionamiento de este aparato no exceda de los 3 minutos y deje transcurrir 1 minuto de parada entre cada uso. Así evitará un sobrecalentamiento del motor que podría dañar el mismo.

## CONSEJOS ÚTILES

- Para conseguir los mejores resultados cuando haga puré a partir de ingredientes sólidos, coloque pequeñas porciones en la jarra de cristal una a una en vez de colocar una gran cantidad de una sola vez.
- Si está procesando ingredientes sólidos, córtelos primero en trozos pequeños (2-3 cm.).
- Cuando mezcle ingredientes sólidos, añada primero una pequeña cantidad de líquido. De forma gradual añada más y más líquido a través de la abertura de la tapa.
- Coloque siempre su mano sobre la batidora cuando esté haciendo funcionar el aparato.
- Tenga cuidado cuando procese líquidos calientes.
- Para revolver ingredientes sólidos o líquidos muy espesos, le recomendamos que utilice la batidora en el modo de impulsos para evitar que las cuchillas se atasquen.

## BLOQUE MOTOR

No sumerja nunca el bloque motor en agua. Límpielo solamente con un trapo húmedo.

## ACLARADO/ LIMPIEZA SIMPLE DE LA JARRA DE CRISTAL MONTADA

Vacíe la jarra de cristal y rellénela con agua. Coloque la jarra de cristal en el bloque motor y gire el selector-pulsador varias veces. Vacíe la jarra de cristal y aclárela hasta que esté limpia.

### Limpieza a fondo de la jarra de cristal desmontada

Asegúrese de que la jarra de cristal esté completamente vacía antes de que desenrosque el anillo de retención. Tenga cuidado cuando manipule las cuchillas. Todas las piezas desmontables pueden lavarse en el lavavajillas.

Nos reservamos el derecho a realizar modificaciones.



### ELIMINACIÓN SOSTENIBLE CON EL MEDIO AMBIENTE

¡Usted puede contribuir a preservar el medio ambiente!

No olvide respetar las normas locales: lleve los equipos eléctricos a un centro de recogida de residuos pertinente.

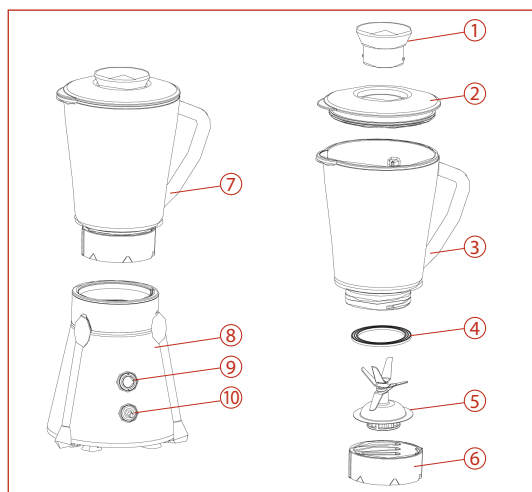
*Antes de pôr este aparelho em funcionamento, leia estas instruções na sua totalidade.*

## CONSELHOS DE SEGURANÇA IMPORTANTES:

- Leia atentamente as informações e os conselhos de segurança contidos nestas instruções de funcionamento na sua totalidade antes de utilizar a batedeira pela primeira vez.
- Esta batedeira destina-se exclusivamente a uso doméstico.
- **ATENÇÃO:** Certifique-se de que a batedeira está desconectada antes de a retirar do suporte.
- Deverá supervisionar para que as crianças não brinquem com o aparelho.
- Este aparelho não se destina a ser usado por pessoas (incluindo crianças) com capacidades físicas, sensoriais ou mentais deficientes, ou com falta de experiência ou de conhecimento, salvo se forem supervisionadas ou instruídas quanto ao uso do aparelho por uma pessoa responsável pela sua segurança.
- Certifique-se de que a voltagem que está indicada na placa de características corresponde à da alimentação da rede. A placa de características está na parte inferior do bloco do motor. A batedeira só deverá ser conectada a uma tomada de corrente alterna (~). O motor deverá estar sempre desconectado antes de a batedeira ser conectada à tomada de corrente. (Regulador (10) posicionado em '0').
- As lâminas estão muito afiadas. Manuseie a batedeira com precaução e o máximo cuidado.
- Esta batedeira só funciona se a unidade da batedeira tiver sido encaixada no bloco do motor.
- Antes de conectar a batedeira, certifique-se de que a unidade da batedeira foi montada correctamente e de que foi encaixada no bloco do motor com a tampa fixada.
- Não se deve pôr a batedeira em funcionamento com a unidade da batedeira vazia (isto é, sem alimentos sólidos ou líquidos).
- Aguarde que os líquidos quentes arrefeçam até ficarem mornos para os deitar na unidade da batedeira.
- Este dispositivo eléctrico cumpre as normas de segurança pertinentes. As reparações só deverão ser efectuadas por um electricista autorizado. As reparações efectuadas incorrectamente podem provocar acidentes e lesões no utilizador.
- Não ponha o aparelho em funcionamento a seco.
- Se o cabo de alimentação estiver danificado, deverá ser substituído pelo fabricante ou pelo seu agente de assistência técnica ou por uma pessoa qualificada de forma semelhante para se evitarem perigos.
- Desconecte o aparelho antes de substituir os acessórios ou de se aproximar de peças que estejam em movimento durante o funcionamento.

Normalmente o tempo de funcionamento é de cerca de 1 minuto.

## CARACTERÍSTICAS



1. Tampa interior
2. Tampa
3. Jarra de vidro
4. Anel obturador
5. Lâmina
6. Base da jarra
7. Conjunto da jarra
8. Bloco do motor
9. Botão
10. Interruptor de alavanca

### SISTEMA DE SEGURANÇA.

Se levantar a jarra enquanto está a triturar, a liquidificadora pára automaticamente.

## INFORMAÇÕES TÉCNICAS

Voltagem/ frequência: 220 ~ 240V - 50Hz (300W) Classe I

Capacidade da jarra de vidro: 0,8 litros

## ANTES DE UTILIZAR O APARELHO PELA PRIMEIRA VEZ

Devem-se limpar meticulosamente todas as peças da batedeira antes da utilização do aparelho pela primeira vez. (veja a Secção: Limpeza).

## MONTAGEM DA JARRA DE VIDRO

1. Coloque o anel obturador de borracha (4) sobre a borda interior da unidade das lâminas (6).
2. Coloque a unidade das lâminas (5) com o anel obturador e pressione o anel para o introduzir na base da jarra (6).
3. Monte a jarra de vidro (3) na unidade da base da jarra e rode a unidade da base da jarra no sentido dos ponteiros do relógio até que ela fique ajustada.
4. Depois de ter colocado os ingredientes na jarra, fixe a tampa (2) à jarra pressionando-a para baixo.
5. Introduza a tampa interior (1) na abertura da tampa, e rode-a no sentido dos ponteiros do relógio até que ela fique bloqueada.

## COMO ENCAIXAR A JARRA DE VIDRO

1. Certifique-se de que a batedeira está desconectada (O interruptor está posicionado em '0').
2. Coloque o conjunto da jarra (7) sobre o bloco do motor (8) na posição correcta.

## UTILIZAÇÃO

1. Coloque os alimentos que deseja processar na jarra de vidro.
2. Coloque a tampa da jarra de vidro e feche-a de forma segura. Coloque a tampa interior no buraco da tampa e rode-a no sentido dos ponteiros do relógio para a bloquear.
3. Conecte o bloco do motor mediante o interruptor de alavanca ou o botão.

Ajuste da velocidade	Utilização
posição 1	para utilizar de forma suave com líquidos
posição 2	para consistência mais sólida – para misturar líquidos e alimentos sólidos
posição impulsos P	para picar gelo e para movimentos de impulsos breves e potentes, (deverá pressionar o interruptor de posição de impulsos de forma reiterada)

Depois de utilizar a batedeira, rode o regulador sempre para a posição '0' e desconecte a ficha geral de alimentação de corrente.

Basta que levante o conjunto da jarra de vidro para parar o aparelho.

4. Recomenda-se que o funcionamento deste aparelho não ultrapasse os 3 minutos e que se deixe decorrer 1 minuto de paragem entre cada uso. Desta forma, evitar-se-á o sobreaquecimento do motor, que poderia danificar o mesmo.

## CONSELHOS ÚTEIS

- Para conseguir os melhores resultados quando fizer puré a partir de ingredientes sólidos, coloque pequenas porções uma de cada vez na jarra de vidro, em vez de colocar uma grande quantidade de uma só vez.
- Se estiver a processar ingredientes sólidos, corte-os primeiramente em pedacinhos (2-3 cm).
- Quando misturar ingredientes sólidos, adicione primeiramente uma pequena quantidade de líquido. De forma gradual, adicione cada vez mais líquido através da abertura da tampa.
- Coloque sempre a sua mão sobre a batedeira quando tiver o aparelho em funcionamento.
- Tenha cuidado quando processar líquidos quentes.
- Para remexer ingredientes sólidos ou líquidos muito espessos, recomendamos que utilize a batedeira no modo de impulsos para evitar que as lâminas fiquem obstruídas.

## BLOCO DO MOTOR

Nunca submerja o bloco do motor em água. Limpe-o apenas com um pano húmido.


## ENXAGUAMENTO/ LIMPEZA SIMPLES DA JARRA DE VIDRO MONTADA

Esvazie a jarra de vidro e encha-a com água. Coloque a jarra de vidro no bloco do motor e rode várias vezes o selector-botão. Esvazie a jarra de vidro e lave-a até que ela fique limpa.

### Limpeza a fundo da jarra de vidro desmontada

Certifique-se de que a jarra de vidro está totalmente vazia antes de desenroscar o anel de retenção. Tenha cuidado quando manusear as lâminas. Todas as peças desmontáveis podem ser lavadas na máquina de lavar louça.

Reservamo-nos o direito de efectuar modificações.

**ELIMINAÇÃO SUSTENTÁVEL COM O MEIO AMBIENTE**  
;Pode contribuir para preservar o meio ambiente!  
Não esqueça de respeitar as normas locais: leve os equipamentos eléctricos e electrónicos a um centro de recolha selectiva de resíduos para reciclagem.

**ALFA<sup>®</sup>**

ALFA HOGAR  
B-20437547  
Avda. Otaola 13  
20600 EIBAR (Guipúzcoa)  
ESPAÑA  
Tel: +34 943 82 03 00  
Fax: +34 943 20 40 36  
[www.alfahogar.com](http://www.alfahogar.com)