

brother Impresora láser HL-1470N

Manual de instalación rápida de red

Siga primero las instrucciones sobre la configuración de la impresora en el "Manual de instalación rápida".

- Si va a conectar la impresora a una red, le recomendamos que se ponga en contacto con el administrador del sistema antes de la instalación.
- Si usted es un administrador: Configure la impresora consultando las siguientes instrucciones.
- Si está instalando el controlador en un PC, consulte el reverso de esta hoja una vez el administrador haya configurado la impresora.

LJ5846001 Impreso en China

Para el administrador (Sólo para usuarios de Windows®)

Instale BRAdmin Professional: utilidad de configuración

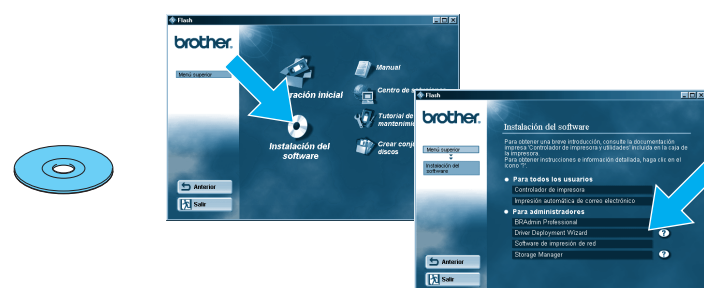
Emplee la utilidad BRAdmin Professional para configurar los parámetros de red de las impresoras Brother conectadas a red.

- 1 Inserte el CD-ROM
- 2 Seleccione el botón del modelo HL-1470N y, a continuación, seleccione el idioma apropiado.
- 3 Haga clic en el icono Instalar software.
- 4 Seleccione BRAdmin Professional. Instale la utilidad BRAdmin Professional siguiendo las instrucciones que irán apareciendo en pantalla.

Asistente de despliegue del controlador

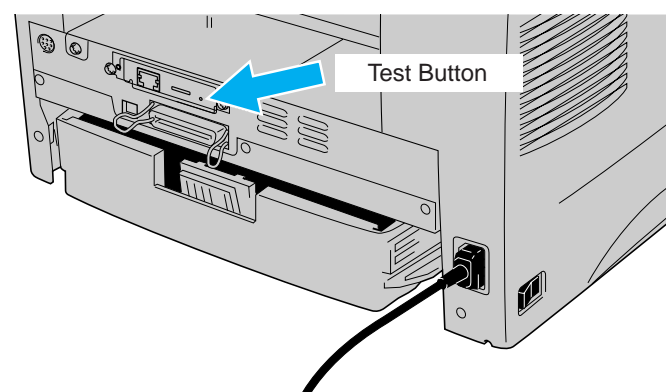
El Asistente de despliegue del controlador puede utilizarse como ayuda para la instalación de impresoras Brother conectadas a red. También puede crear archivos ejecutables de extracción automática que automatizarán la instalación y la configuración de controladores de impresora de Brother en sistemas bajo Windows® locales o conectados a red.

Para acceder al Asistente de despliegue del controlador, inserte el CD-ROM proporcionado con la impresora, haga clic en el icono Instalar software y seleccione Asistente de despliegue del controlador.



Impresión de la página de configuración

Para imprimir una página de configuración, utilice un bolígrafo de punta fina y mantenga pulsado el botón de prueba de red durante **menos** de 5 segundos.



Valores predeterminados de fábrica

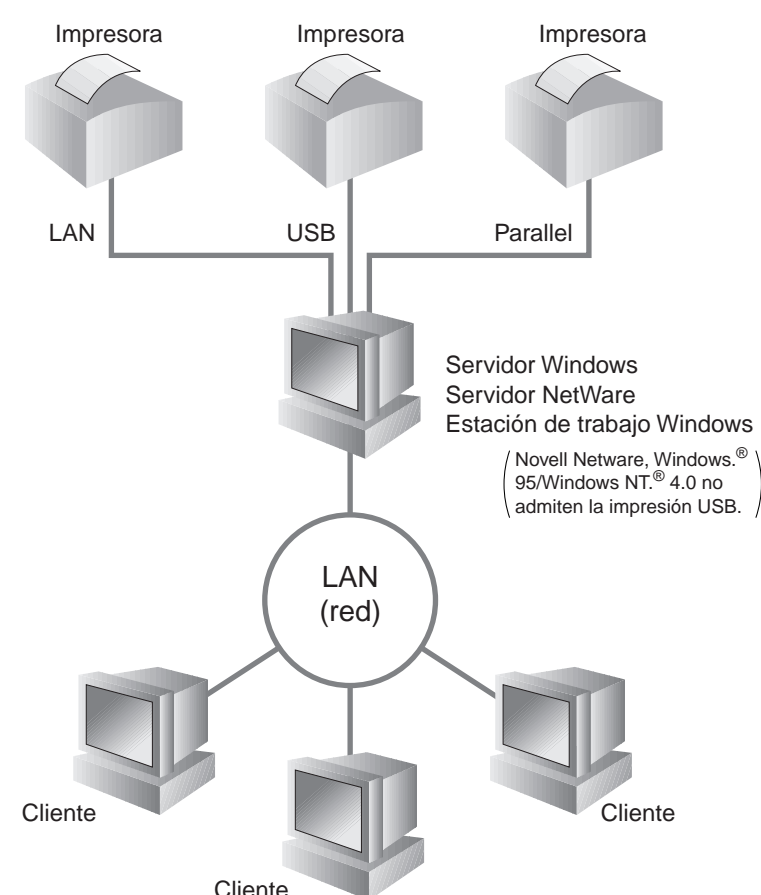
Si desea restaurar el servidor de impresión a sus valores predeterminados de fábrica (se restaurará toda la información como la contraseña y la dirección IP), utilice un bolígrafo de punta fina y mantenga pulsado el botón de prueba de red durante **más** de 5 segundos.

©Copyright 2001 by Brother Industries, Ltd. ©1998-2000 TROY XCD Inc. ©1983-1998 PACIFIC SOFTWAREWORKS INC. RESERVADOS TODOS LOS DERECHOS. Windows y Windows NT son marcas registradas de Microsoft Corporation en EE.UU. y otros países. HP, HP/UX, JetDirect y JetAdmin son marcas comerciales de Hewlett-Packard Company. UNIX es una marca comercial de UNIX Systems Laboratories. PostScript es una marca comercial de Adobe Systems Incorporated. NetWare es una marca comercial de Novell, Inc. Apple Macintosh, iMac, LaserWriter y AppleTalk son marcas comerciales de Apple Computer, Inc. BRAdmin Professional es una marca comercial de Brother Industries, Ltd. Todas las demás marcas y nombres de productos mencionados en este Manual de instalación rápida de red son marcas registradas o marcas comerciales de sus respectivas compañías.

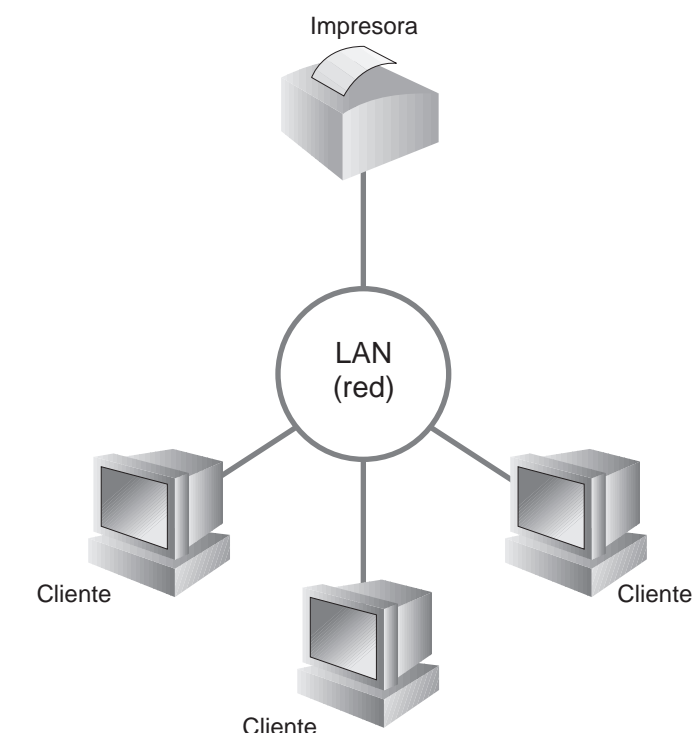
Tipo de impresora de red

Un ejemplo de una **impresora compartida***1, que imprime por medio de una cola o un nombre compartido.

*1 Una impresora compartida puede verse en el Entorno de red.



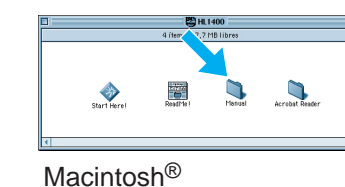
Un ejemplo de una impresora en una red **Punto a punto**.



Mapa de capítulos del Manual de red

Para configurar el servidor de impresión consulte el Manual de red.

Para acceder al Manual de red, inserte el CD-ROM proporcionado con la impresora, haga clic en el icono Manual y seleccione el Manual de red.



Windows® 95/98/Me	Punto a punto	TCP/IP	Capítulo 3	Impresión punto a punto
	Impresión vía Internet de Brother	NetBIOS	Capítulo 4	Impresión punto a punto NetBIOS
Windows NT®	Punto a punto	NetWare	Capítulo 5	Cómo configurar la impresión vía Internet
		NetWare	Capítulo 6	Impresión a través de Novell NetWare
	Impresión vía Internet de Brother(sólo para NT® 4.0)	TCP/IP	Capítulo 2	Impresión a través de TCP/IP
		NetBIOS	Capítulo 4	Impresión punto a punto NetBIOS
Windows® 2000	Punto a punto	DLC/LLC	Capítulo 8	Impresión a través de DLC
		NetWare	Capítulo 5	Cómo configurar la impresión vía Internet
	Impresión vía Internet de Brother	IPX/SPX	Capítulo 6	Impresión a través de Novell NetWare
		NetWare	Capítulo 6	Impresión a través de Novell NetWare
	Función de administración basada en navegador Web	TCP/IP	Capítulo 2	Impresión a través de TCP/IP
		NetBIOS	Capítulo 4	Impresión punto a punto NetBIOS
UNIX/Linux	Macintosh®	DLC/LLC	Capítulo 8	Impresión a través de DLC
		IPX/SPX	Capítulo 6	Impresión a través de Novell NetWare
OS2 Warp Server	LAN Server	TCP/IP	Capítulo 1	Impresión UNIX
		AppleTalk	Capítulo 7	Impresión Macintosh
Función de administración basada en navegador Web	BRAdmin Professional	TCP/IP	Capítulo 7	Impresión Macintosh
		TCP/IP	Capítulo 2	Impresión a través de TCP/IP
BRAdmin Professional	BRAdmin Professional	NetBIOS	Capítulo 4	Impresión punto a punto NetBIOS
		TCP/IP	Capítulo 9	Administración basada en Web
BRAdmin Professional	BRAdmin Professional	TCP/IP	Capítulo 11	Configuración de BRAdmin
		IPX/SPX	Capítulo 11	Configuración de BRAdmin

Instalación del controlador para usuarios de red

Antes de continuar, asegúrese de que el administrador ha configurado los parámetros de la impresora de red correctamente.

Siga los pasos del **Manual de instalación rápida** antes de continuar.

Para usuarios de Impresora de Red compartida rehRq

Paso 5 Seleccione la cola de impresión adecuada o el "nombre compartido"



1 Seleccione la cola de la impresora y haga clic en el botón Aceptar.

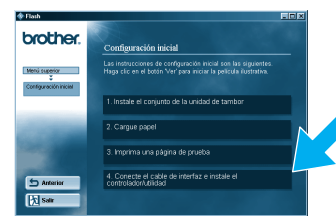


2 Una vez que se haya especificado la cola apropiada, se instalará el controlador de impresora.

La configuración habrá finalizado.

Sólo para usuarios de Windows®

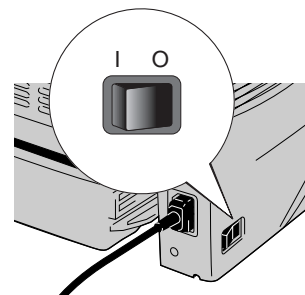
Paso 5 Conecte la impresora a la red e instale el controlador



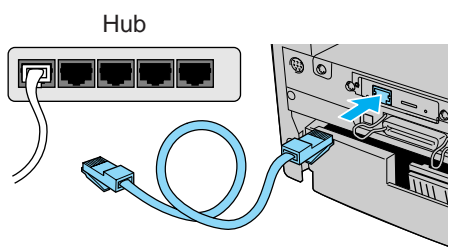
1 Haga clic en "Conectar el cable de interfaz e instalar el controlador de impresora / utilidades".



2 Seleccione el cable de red.



3 Apague el interruptor de alimentación de la impresora.



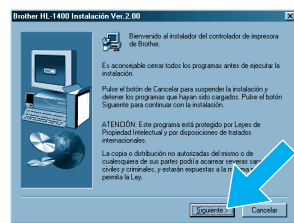
4 Conecte el cable a la impresora y conecte el otro extremo a un puerto libre del concentrador Ethernet.



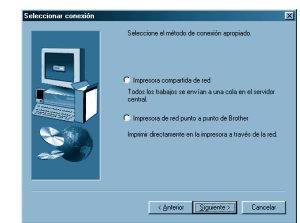
5 Encienda el interruptor de alimentación de la impresora.



6 Siga las instrucciones que irán apareciendo en pantalla.



7 Haga clic en el botón Siguiente.



8 Seleccione la "Impresora de Red Compartida" o la "Impresora de Red Punto a Punto de Brother" y haga clic en el botón Siguiente.

Seleccione el estilo de conexión de la red y vaya al paso 5.

Puede consultar la figura "Tipo de impresora de red" en el reverso de esta hoja.

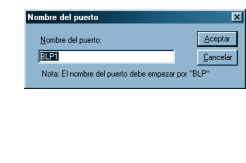
Para usuarios de impresoras de red Punto a Punto de Brother (LPR: método de impresión punto a punto recomendado)

Paso 5 Configuración del puerto LPR

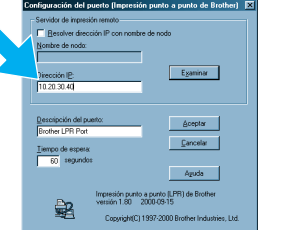
Sólo para usuarios de Windows® 95/98/Me



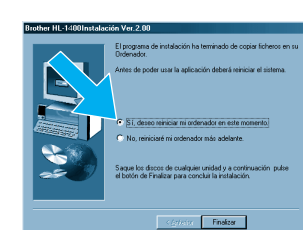
1 Seleccione LPR y haga clic en el botón Siguiente.



2 Introduzca un nombre de puerto exclusivo (por ej. BLP1); a continuación, haga clic en el botón Aceptar.

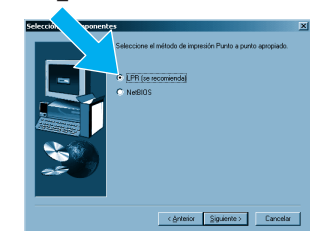


3 Especifique la dirección IP de la impresora (o haga clic en el botón Examinar para ver una lista de impresoras) y haga clic en el botón Aceptar.

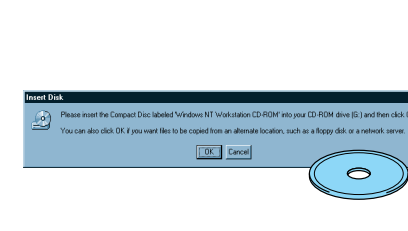


4 Haga clic en el botón Finalizar y reinicie su PC. Después de reiniciar el PC, la configuración habrá finalizado.

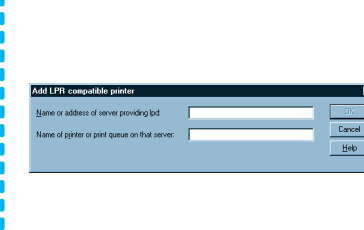
Sólo para usuarios de Windows NT® 4.0



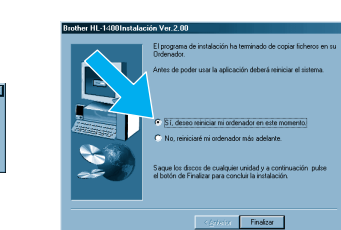
1 Seleccione LPR y haga clic en el botón Siguiente.



Nota: Si aparece esta pantalla, inserte el CD-ROM de Windows NT® 4.0 en su unidad de CD-ROM.

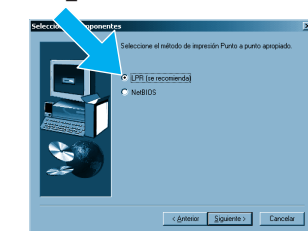


2 Introduzca la dirección IP de la impresora y el nombre de cola BINARY_P1; a continuación, haga clic en el botón Aceptar.



3 Haga clic en el botón Finalizar y reinicie su PC. Después de reiniciar el PC, la configuración habrá finalizado.

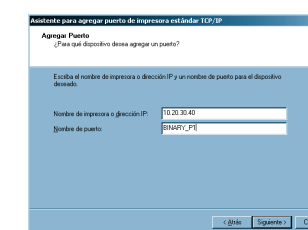
Sólo para usuarios de Windows® 2000



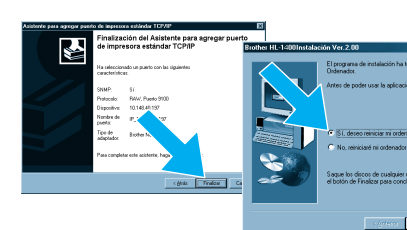
1 Seleccione LPR y haga clic en el botón Siguiente.



2 Haga clic en el botón Siguiente.



3 Introduzca la dirección IP de la impresora y un nombre de puerto exclusivo; a continuación, haga clic en el botón Siguiente.



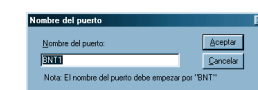
4 Haga clic en el botón Finalizar y reinicie su PC. Después de reiniciar el PC, la configuración habrá finalizado.

Para usuarios de impresora de red Punto a Punto de Brother (NetBIOS)

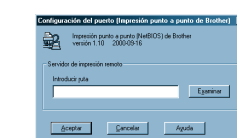
Paso 5 Configuración del puerto NetBIOS



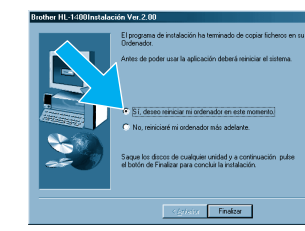
1 Seleccione NetBIOS y haga clic en el botón Siguiente.



2 Introduzca un nombre de puerto exclusivo (por ej. BNT1); a continuación, haga clic en el botón Aceptar.



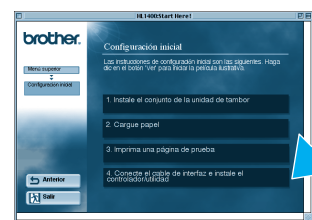
3 Introduzca el nombre de la ruta de acceso (o haga clic en Examinar para ver una lista de impresoras). Una vez haya seleccionado la impresora, haga clic en el botón Aceptar.



4 Haga clic en el botón Finalizar y reinicie su PC. Después de reiniciar el PC, la configuración habrá finalizado.

Sólo para usuarios de Macintosh®

Paso 4 Conexión de la impresora al Macintosh® e instalación del archivo PPD de BR-Script®



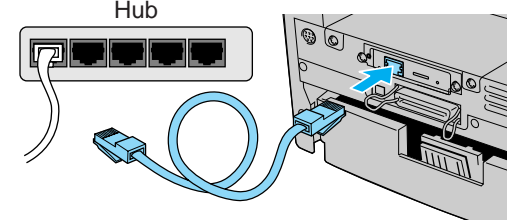
1 Haga clic en "Conectar el cable de interfaz e instalar el controlador de impresora / utilidades".



2 Seleccione el cable de red.



3 Apague el interruptor de alimentación de la impresora.



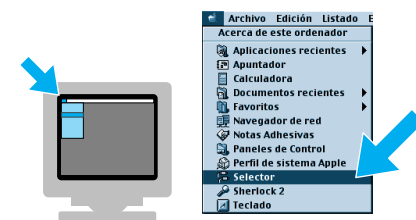
4 Conecte el cable a la impresora y conecte el otro extremo a un puerto libre del concentrador Ethernet.



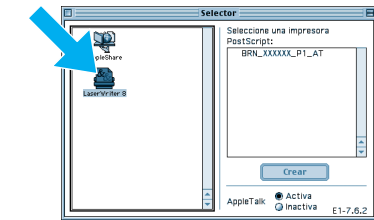
5 Encienda el interruptor de alimentación de la impresora.



6 Siga las instrucciones que irán apareciendo en pantalla.

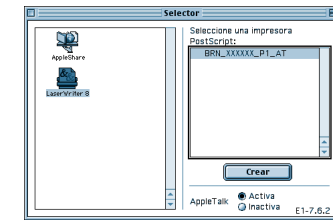


7 Abra el Selector desde el Menú Apple® en el Macintosh®.



8 Haga clic en el icono LaserWriter®2. (Seleccione la zona que desea utilizar en la lista de zonas AppleTalk®.)

Nota: En el Selector, verá el nombre BRN_XXXXX_P1_AT, donde "XXXXXX" representan los últimos seis dígitos de la dirección Ethernet. Para obtener más información, consulte el Capítulo 7 del manual del usuario de red.



9 Seleccione el servidor de impresión apropiado y haga clic en el botón Crear. La configuración habrá finalizado.

*2 Si el controlador Apple® LaserWriter8 no está instalado en el sistema, puede descargarlo desde <http://www.apple.com>.