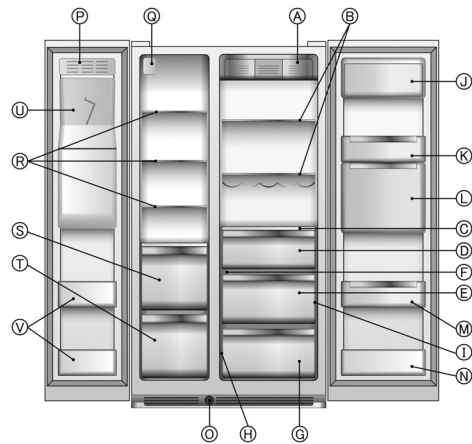


Conecte el aparato al suministro de agua y a la red eléctrica (consulte el Manual de instalación).

Antes de utilizar el aparato, lea las instrucciones detenidamente.



Compartimento congelador

- P. Productor automático de hielo
- Q. Luz interior
- R. Estantes de cristal/rejillas (según el modelo)
- S. Cajón/cesto superior (según el modelo)
- T. Cajón/cesto inferior (según el modelo)
- U. Contenedor de hielo
- V. Anaqueles contrapuerta

Compartimento frigorífico

- A. Luz interior
- B. Estantes
- C. Estante - tapa del cajón
- D. Cajón "snack" (según el modelo)
- E. Cajón para fruta y verdura
- F. Dispositivo de regulación de la humedad en el cajón para fruta y verdura (si hubiera)
- G. Cajón carne/fruta y verdura
- H. Dispositivo de regulación de la temperatura en el cajón para carne/fruta y verdura (si hubiera)
- I. Placa de características
- J. Compartimento para productos lácteos
- K. Anaqueles contrapuerta
- L. Compartimento fresco y Nature Fresh (si hubiera)
- M. Anaqueles 2 litros con portabotellas (según el modelo)
- N. Anaqueles 0,75 litros
- O. Filtro agua (según el modelo)

Las características, los datos técnicos y las imágenes pueden variar según el modelo.

6th Sense (Función Sexto Sentido)

Se activa automáticamente para indicar que el aparato está funcionando para alcanzar las condiciones de conservación óptimas.

Child Lock (Seguridad para niños)

Para bloquear/desbloquear los botones del panel de mandos y el distribuidor de agua/hielo, pulse al mismo tiempo los botones "Reset filter/alarm" y "Vacation mode" hasta visualizar el símbolo y oír una señal acústica.

Modo Eco

Permite ahorrar energía. Para activar/desactivar la función, pulse al mismo tiempo los botones "Reset filter/alarm" y "Ice mode" 5 segundos hasta que se oiga una señal acústica. Con la función activa, la pantalla solo se ilumina cuando se interactúa con el aparato o con el panel de mandos; si no, aparece sólo el símbolo . Es importante resaltar que esta operación no desconecta el aparato de la red eléctrica.

Filtro agua (si hubiera)

El color del símbolo indica el estado del filtro.

- Verde:** filtro nuevo
 - Azul:** filtro en buen estado
 - Rojo (fijo):** filtro gastado.
 - Rojo (parpadeando):** sustituir el filtro.
- Tras la sustitución, pulse el botón "Reset filter/alarm" hasta que el símbolo se ponga verde.

Sólo para Europa 00800-40088400 - www.whirlpool.eu/myfridge

Reset Filter Alarm (Botón de apagado de las alarmas)

Pulse el botón "Reset filter/Alarm" para desactivar las alarmas acústicas.

Alarma de funcionamiento anómalo

Consulte el apartado "Qué hacer si...".

Alarma de corte de energía eléctrica

Consulte el apartado "Qué hacer si...".

Filtro antibacteriano (si hubiera)

Cuando el símbolo parpadea, es necesario sustituir el filtro.

Tras la sustitución, pulse el botón "Reset filter/alarm" hasta que el símbolo quede fijo.

Sólo para Europa 00800-40088400 - www.whirlpool.eu/myfridge

Temperatura del compartimento congelador

Pulse el botón "Freezer temp" para modificar la temperatura programada.

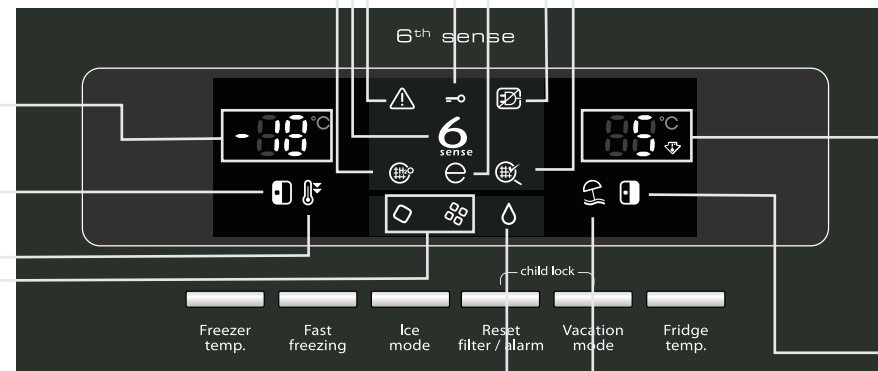
Puerta del compartimento congelador abierta

Fast freezing (Congelación rápida)

Actívala unas horas antes de introducir los alimentos para congelar (24 horas antes en caso de grandes cantidades de alimentos).

Para activar la congelación rápida, pulse el botón "Fast freezing"; aparecerá en pantalla el símbolo . La función se desactiva automáticamente transcurridas 24 horas, o manualmente pulsando de nuevo el botón.

Con la función activada se puede obtener la máxima producción de hielo (1,3 kg/24 h).



Temperatura del compartimento frigorífico

Pulse el botón "Fridge temp" para modificar la temperatura programada.

Puerta del compartimento frigorífico abierta

Ice mode (Tipo de hielo)

Pulse el botón "Ice mode" para seleccionar el tipo de hielo deseado y para activar/desactivar el productor automático de hielo.

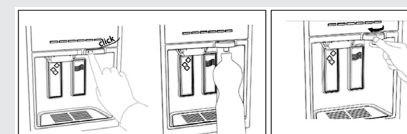
- = hielo en cubitos
- = hielo picado
- ningún símbolo = productor automático de hielo desactivado

Importante: si el aparato no está conectado al suministro de agua, el productor automático de hielo tiene que estar desactivado.

Apague el productor de hielo antes de extraer el contenedor para evitar la descarga accidental de cubitos de hielo.

Extracción del dispensador de agua (solo en algunos modelos)

Para facilitar el llenado de una botella, una jarra u otros recipientes de grandes dimensiones, extraiga la boca de suministro de agua presionando y soltando el punto indicado en la figura A. Gire la boca manualmente en el sentido de las agujas del reloj para situarla en su posición inicial, como se indica en la figura B.




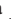

Vacation Mode (Modo Vacaciones)

Esta función se utiliza en caso de ausencias prolongadas. Pulse el botón "Vacation mode" para activar/desactivar la función. El símbolo encendido indica que el compartimento frigorífico alcanza una temperatura mucho menos fría. Una vez activada la función, es necesario extraer todos los alimentos perecederos y mantener la puerta cerrada. El frigorífico mantiene la temperatura necesaria para evitar la formación de malos olores. El congelador permanece activado y puede seguir utilizándose como de costumbre.

Agua

El símbolo siempre está iluminado y cuando el aparato está conectado al suministro de agua, el suministro de agua siempre está disponible.

Qué hacer si...	Causas posibles	Soluciones
Antes de contactar con la asistencia, intente resolver el problema guiándose con las siguientes sugerencias.		
El aparato hace demasiado ruido.	Algunos ruidos del aparato son normales, ya que el aparato tiene un compresor y ventiladores que se encienden y apagan automáticamente; por ejemplo: <ul style="list-style-type: none"> Silbido, al encender el aparato por primera vez o después de un periodo de inactividad prolongado. Borboteo, cuando el líquido refrigerante entra en los tubos. Zumbido, cuando se activa la válvula del agua o el ventilador. Crujido, cuando se dispara el compresor o el hielo cae en el compartimiento. Disparo, cuando el compresor se enciende y se apaga. 	Algunos de ellos se pueden reducir: <ul style="list-style-type: none"> Instalando el aparato sobre una superficie plana y nivelada. Evitando que el aparato entre en contacto con los muebles. Colocando los componentes internos correctamente. Evitando el contacto de las botellas con otros recipientes.
El panel de mandos está apagado y/o el aparato no funciona.	Podría haber un problema de alimentación eléctrica del aparato.	Compruebe que: <ul style="list-style-type: none"> no haya una interrupción de corriente. la clavija esté bien introducida en la toma de corriente y el interruptor bipolar de red esté en la posición correcta (es decir, que permita la alimentación del aparato). las protecciones del sistema eléctrico de la vivienda estén funcionando bien. el cable de alimentación no esté roto. La tensión sea correcta.
	Podría estar activada la función "Stand-by" (según el modelo) o "Eco mode".	<ul style="list-style-type: none"> Desactive la función (consulte la Guía Rápida).
El motor parece funcionar en exceso.	Es normal que el motor funcione durante más tiempo en días calurosos o cuando la temperatura de la habitación es alta. Si una puerta ha permanecido abierta durante mucho tiempo o se ha introducido una gran cantidad de alimentos, el motor funciona durante más tiempo para enfriar el interior del aparato.	No instale el aparato en zonas expuestas a la acción de los rayos del sol o cerca de fuentes de calor.
	Podría acumularse polvo y pelusa en el condensador.	Quite el zócalo frontal (vea el manual de instalación) y limpie con una aspiradora.
	Las puertas podrían no estar bien cerradas y las juntas podrían no ser estancas.	Compruebe que las puertas estén bien cerradas y que no pase aire por las juntas.
Hay demasiada humedad dentro de los compartimientos.	Si la habitación es muy húmeda, es normal que se acumule humedad en el interior del aparato.	Coloque el aparato en un ambiente seco y bien ventilado.
	Las bocas de distribución del aire podrían estar obstruidas.	Compruebe que las bocas de distribución del aire en los compartimientos no estén obstruidas y no impidan la circulación correcta del aire.
La temperatura en los compartimientos no es suficientemente baja.	Las causas podrían ser varias.	Compruebe que: <ul style="list-style-type: none"> las puertas se cierren correctamente. el aparato no esté instalado cerca de una fuente de calor. las bocas de distribución del aire en los compartimientos no estén obstruidas y no impidan la circulación correcta del aire. La función "Vacation mode" no esté activada (consulte la Guía Rápida, sólo de algunos modelos). Si es necesario, reduzca la temperatura programada.
La zona en contacto con la junta está caliente.	Es normal cuando el tiempo es caluroso y está en marcha el compresor.	No es necesaria una solución.
Las puertas no se cierran o no se abren correctamente.	Las juntas podrían estar sucias o pegajosas.	Limpie las juntas.
	El aparato podría no estar bien nivelado.	Si es necesario, nivele el aparato (consulte el manual de instalación).
La luz interna no funciona.	Podría estar activada la función "Stand-by" (según el modelo).	Desactive la función (consulte la Guía Rápida).
	La bombilla podría estar quemada.	Sustituya la bombilla (lea las instrucciones de uso, apartado "Mantenimiento y Limpieza").
No se puede utilizar el panel de mandos: a cada presión de una tecla se oye una señal acústica.	Podría estar activada la función "Seguridad Niños", "Bloqueo Teclas" o "Bloqueo distribución hielo/agua".	Desactive la función (consulte la Guía Rápida).
El símbolo de "Puerta del compartimiento abierta" parpadea y se activa una señal acústica (si está disponible)	Alarma de puerta abierta. La alarma se activa cuando las puertas quedan abiertas más de 2 minutos.	Cierre las puertas o pulse la tecla de apagado de las alarmas para desactivar la señal acústica.
En la pantalla aparecen unas letras, y se activa una señal acústica (si está disponible y no se ha desactivado anteriormente).	Alarma Malfuncionamiento La alarma indica el malfuncionamiento de un componente técnico.	Llame al Servicio de Asistencia Técnica autorizado. Para desactivar la señal acústica, pulse la tecla de apagado de las alarmas.
	Podría estar activada la función "Eco mode".	Desactive la función (consulte la Guía Rápida).

Qué hacer si...	Causas posibles	Soluciones
Parpadean el testigo rojo de corte de energía eléctrica y la temperatura del congelador; se activa una señal acústica (si está disponible).	Alarma de corte de energía eléctrica. Se activa al producirse un corte de corriente prolongado que ha causado un aumento de temperatura en el compartimiento congelador. En la pantalla del congelador parpadea la temperatura más alta alcanzada durante la ausencia de corriente.	Para desactivar la señal acústica, pulse la tecla de apagado de las alarmas. Controle el estado de los alimentos antes de consumirlos.
	Esta alarma podría activarse durante el primer uso del aparato.	Para desactivar la señal acústica, pulse la tecla de apagado de las alarmas. Espere 2-3 horas para que el aparato alcance la temperatura de conservación adecuada para una carga normal.
El símbolo del "Filtro antibacteriano" se pone en rojo y/o parpadea.	Filtro antibacteriano desgastado (si lo hay).	Es necesario sustituir el filtro (consulte la Guía Rápida).
El símbolo "Filtro agua" ha cambiado de color.	Filtro del agua desgastado (si está disponible).	Es necesario sustituir el filtro (consulte la Guía Rápida). Para la sustitución del filtro siga las instrucciones de uso.
Si el aparato tiene distribuidor de agua y hielo:		
	Un aparato nuevo tarda una noche en alcanzar la temperatura ideal para la producción de hielo.	Espere el tiempo que el congelador necesita para alcanzar una temperatura adecuada.
	El productor automático de hielo podría no estar activo (sólo en algunos modelos es posible desactivarlo).	Consulte la Guía Rápida para reactivar el productor automático de hielo (sólo en algunos modelos).
El productor automático de hielo no funciona.	Podría no llegar agua al productor automático de hielo.	Compruebe que el aparato esté conectado a la red hídrica y que la llave del agua esté abierta.
	El filtro de agua puede estar obstruido o no correctamente instalado.	Consulte las instrucciones de instalación del filtro de agua para asegurarse de que esté bien instalado y no obstruido. Si el problema no depende de la instalación o de la obstrucción, recurra a personal calificado.
	Es normal que no funcione con la puerta del congelador abierta, o si el recipiente de hielo no está bien instalado.	Cierre bien la puerta y/o compruebe la instalación del recipiente de hielo.
	Podría estar activada la función "Seguridad Niños" o "Bloqueo distribución hielo/agua".	Desactive la función (consulte la Guía Rápida).
El distribuidor no suministra hielo cuando se presiona la palanca (o la tecla "ice"  , en los modelos que no tienen palanca para el hielo).	Podría haber bloques de hielo: el distribuidor de hielo no se utilizó durante mucho tiempo y los cubitos de hielo se pegaron.	Cambie la selección del tipo de hielo, pasando de cubitos a hielo picado o viceversa (sólo en algunos modelos), para eliminar los bloques de hielo. Si el distribuidor sigue suministrando hielo, espere dos minutos y repita la operación. Sacuda el recipiente del hielo para separar los cubitos y aumentar la capacidad. Se aconseja desechar el hielo anterior y producir hielo nuevo.
	La palanca del distribuidor probablemente ha permanecido presionada demasiado tiempo (sólo en algunos modelos).	Espere unos 3 minutos para que el motor del distribuidor pueda restablecerse.
	Al primer suministro tienen que pasar 15-20 segundos para que el circuito se llene.	Espere el tiempo necesario para que el circuito se llene.
El distribuidor no suministra agua cuando se presiona la palanca (o la tecla "water"  , en los modelos que no tienen palanca para el hielo).	Podría estar activada la función "Seguridad Niños" o "Bloqueo distribución hielo/agua".	Desactive la función (consulte la Guía Rápida).
	El filtro de agua puede estar obstruido o no correctamente instalado.	Consulte las instrucciones de instalación del filtro de agua para asegurarse de que esté bien instalado y no obstruido. Si el problema no depende de la instalación o de la obstrucción, recurra a personal calificado.
Hay condensado en la zona del distribuidor de hielo/agua.	Podría estar desactivado el dispositivo anticondensado del distribuidor (según el modelo)	Reactive la función pulsando el interruptor del dispositivo anticondensado en la zona del distribuidor de hielo/agua (evidenciado con una flecha en la figura al lado), según el modelo.
Hay condensado en la puerta.	Podría estar desactivada la función anticondensado puerta (según el modelo)	Reactive la función pulsando el interruptor del dispositivo anticondensado en la zona del distribuidor de hielo/agua (evidenciado con una flecha en la figura al lado), según el modelo. 
El productor automático de hielo hace ruido.	Si el aparato tiene productor automático de hielo, es posible que se perciba un zumbido (procedente de la válvula de agua), agua que gotea y ruidos originados por el hielo al caer en el recipiente.	Desactive el productor automático de hielo si no es necesario tenerlo activado (consulte la Guía Rápida), según el modelo.