



MANUAL DE INSTALACIÓN DEL "MultiDiag® for DiagBox"

ÍNDICE

ETAPA PREVIA

- Preparación de DiagBox
- Actualización de la versión del software DiagBox
- Activación del Bluetooth (X200/X201 únicamente)
- Actualización del perfil DiagBox

INSTALACIÓN DE MULTI-DIAG® *for* DIAGBOX

- Instalación del software
- Inicialización de Multi-Diag®
- Configuración del idioma de Multi-Diag®
- Configuración de la VCI Multi-Diag®

INFORMACIÓN COMPLEMENTARIA

- Actualización de Multi-Diag®
- Configuración del enlace a la documentación técnica
- Manual de uso de Multi-Diag®

ETAPA PREVIA

Preparación de DiagBox para instalación de «Multi-Diag® for DiagBox»

► Actualización de la versión del software DiagBox

- Abra DiagBox
- En la banda superior, compruebe que dispone de una actualización superior o igual a V06.11
- En caso contrario, proceda a la actualización del software
- Cierre DiagBox

► Activación del Bluetooth para X200 / X201 únicamente

Si dispone de un ordenador X200 o X201, active el Bluetooth de la siguiente manera:

- Apague y vuelva a iniciar completamente el útil
- Inicie el patch Bluetooth desde el menú:
Inicio/Todos los programas/PSA Bluetooth Configuration\start'
- Aparece una pantalla DOS que indica que la instalación está en curso.



```
BLUETOOTH DEVICE INSTALLATION // INSTALLATION DU PERIPHERIQUE BLUETOOTH
=====
NE PAS FERMER CETTE FENETRE // DONT CLOSE THIS WINDOW

-----EN-----
WARNING: THIS PROCESS CAN TAKE 5 minutes....
***PLEASE WAIT UNTIL SYSTEM REBOOT***

-----FR-----
ATTENTION: CE PROCESSUS PEUT DURER 5 minutes...
***MERCI de PATIENTER JUSQU AU REDEMARRAGE DU POSTE***

Microsoft (R) Windows Script Host Version 5.7
Copyright (C) Microsoft Corporation. All rights reserved.
```

- En la barra de tareas, aparece un icono Bluetooth tachado en la zona de notificación de Windows. Si no aparece, es posible que esté oculto.



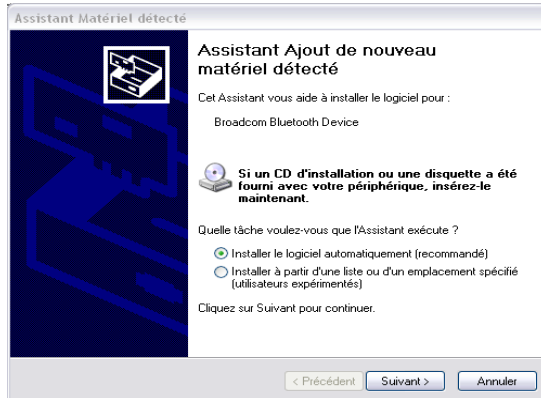
- El puesto se inicia automáticamente cuando finaliza la configuración del patch Bluetooth.

- Después de la reinicialización del puesto, el usuario debe validar las etapas que se indican a través de las ventanas de configuración de Windows (Asistente de nuevo Hardware encontrado).

Este proceso se desarrolla en dos etapas:

Etapas 1: instalación BCM2033, etc.

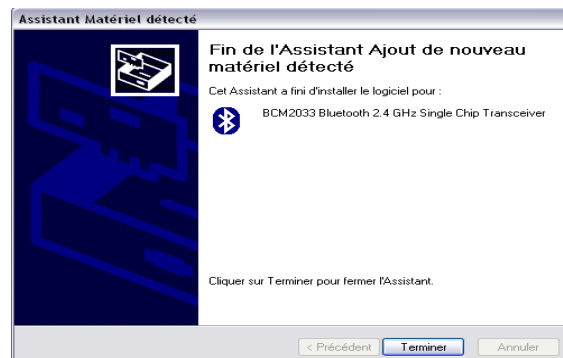
1



2

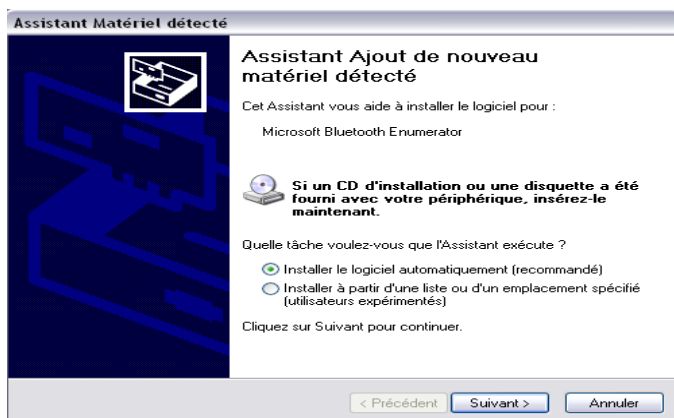


3

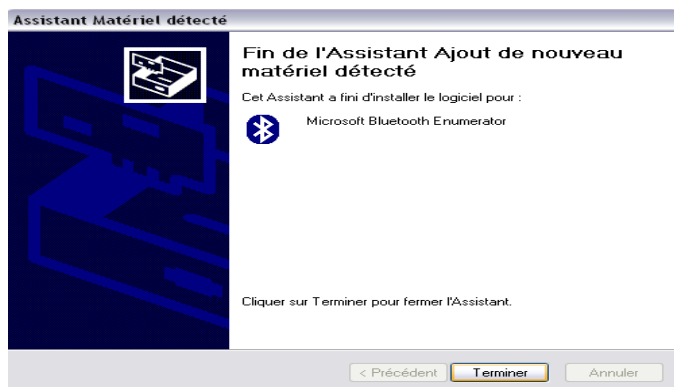


Etapa 2: instalación de Microsoft Bluetooth Enumerator...

1



2

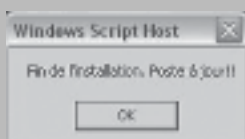


- Fin. Desde este momento, la tarjeta Bluetooth queda instalada con la stack Microsoft, y lista para utilizar.

Nota: Excepciones

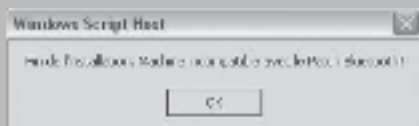
Ordenador con patch instalado

Si el patch Bluetooth ya se ha configurado en el ordenador, la instalación del mismo se detendrá, y aparecerá una ventana indicando al usuario que el puesto está actualizado.



Ordenador incompatible

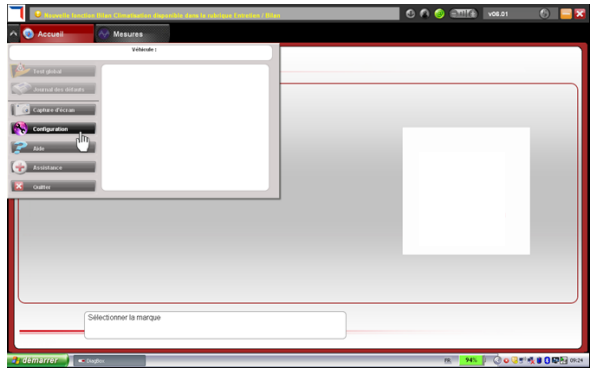
Si el ordenador es incompatible con el patch Bluetooth, por ejemplo el X220, X61T, Dell, o un HP, el proceso de instalación se detiene y aparece el siguiente mensaje.



► Actualización del perfil DiagBox

Abra DiagBox

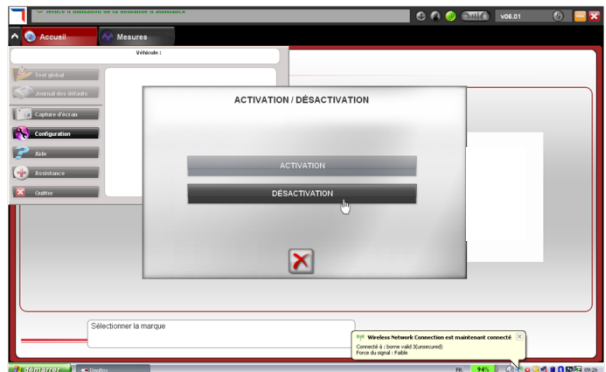
- En el menú de *Inicio*, seleccione *Configuración*.



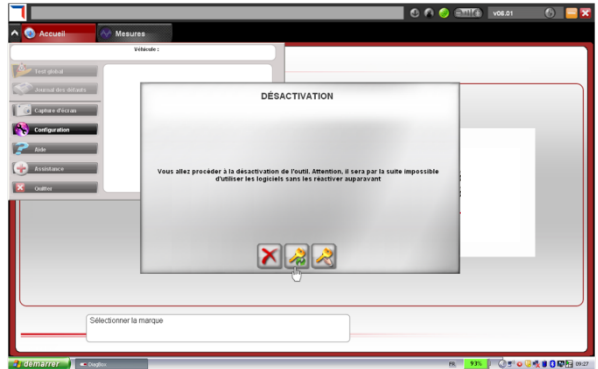
- Valide *Activación/Desactivación*.



- Valide *Desactivación*.



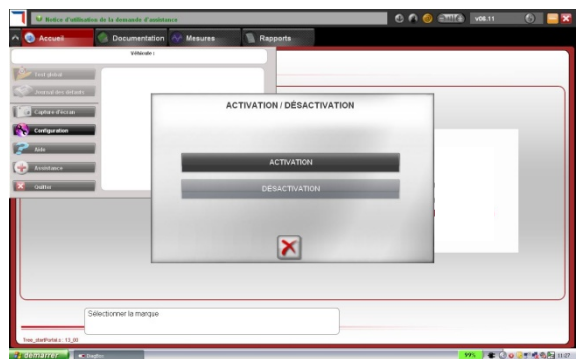
- Seleccione *Desactivación Automática*.

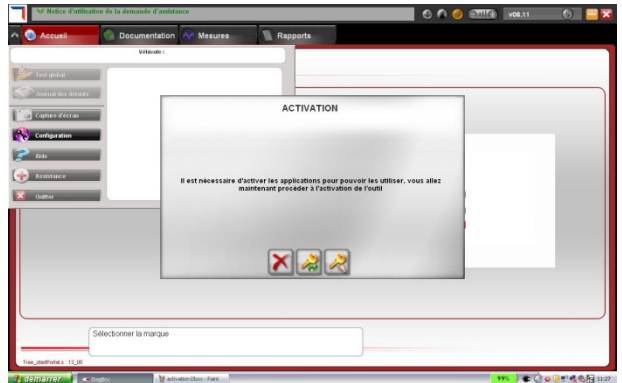


- Aparece la información relativa a la desactivación



- Proceda a la activación: seleccione *Activación automática*





- Verifique el código cliente y espere



- Seleccione el perfil adecuado.
Deben introducirse los siguientes datos:

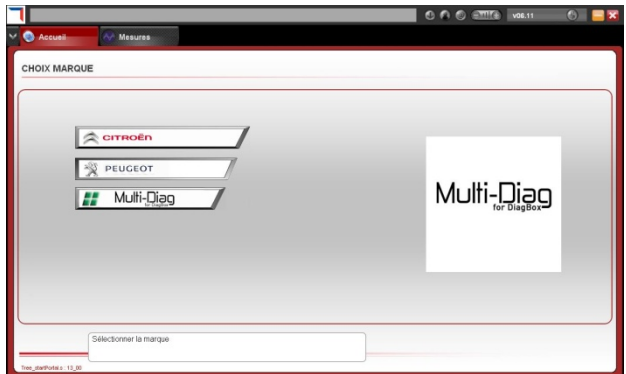
- Servicio Oficial
-
- **Multi-Diag®**
- **Datos Citroën**
- **en Multi-Diag®**
- **datos Peugeot**
- **en Multi-Diag®**
-



- Una vez seleccionado el perfil adecuado, valide y espere.

Accede a la página de inicio de selección de la marca, y aparece el icono «Multi-Diag®».

Cierre la aplicación.



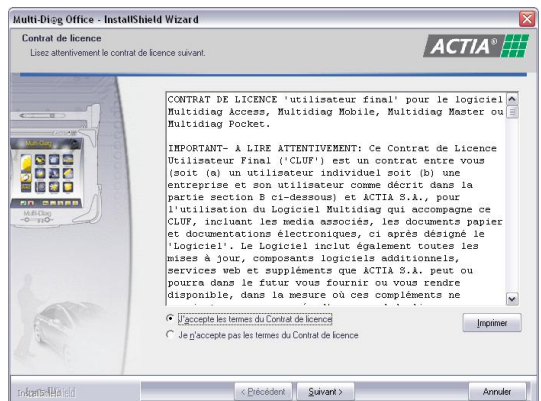
Instalación de "Multi-Diag® for DiagBox"

► Instalación del software

- Introduzca el DVD de instalación Multi-Diag® for DiagBox en el lector
- La instalación se inicia automáticamente



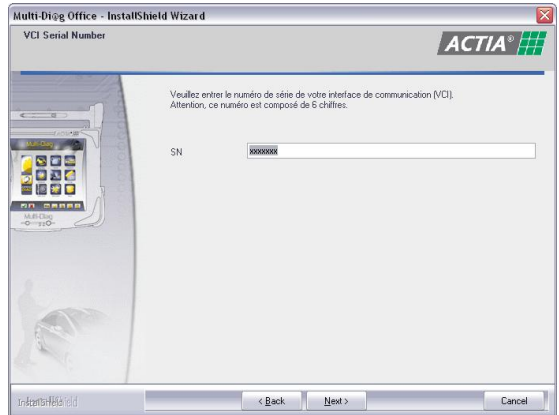
- Acepte las condiciones del contrato de licencia.



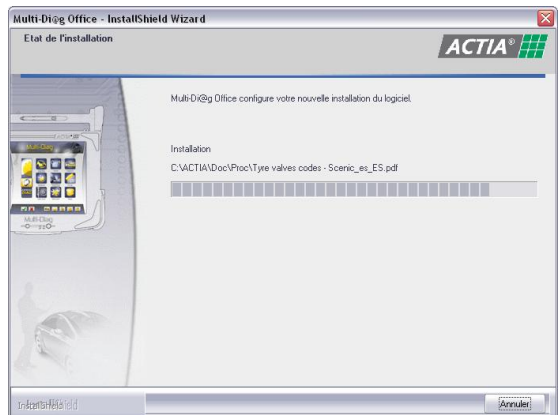
- Introduzca el número de serie de la interfaz de comunicación Multi-Diag® ubicado en una etiqueta al dorso de la tarjeta. Está compuesto por 6 cifras.



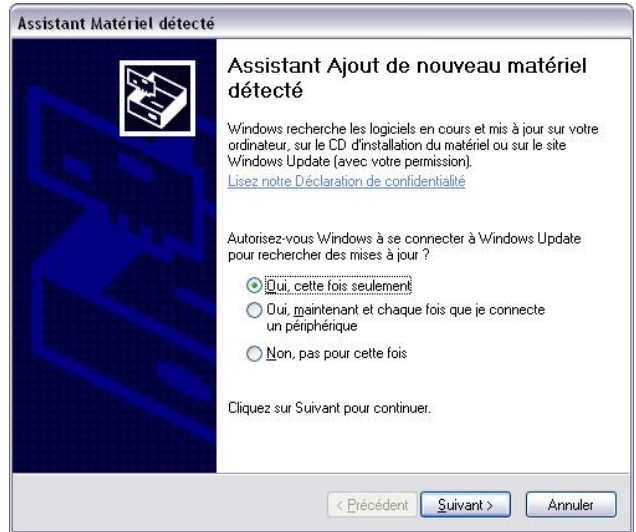
- Multi-Diag® procede al registro en línea de la interfaz de comunicación. Compruebe que dispone de conexión a Internet.



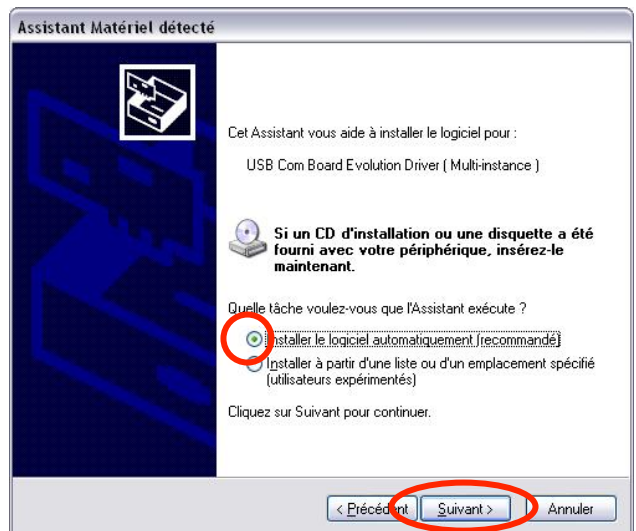
- La instalación de Multi-Diag® continúa.



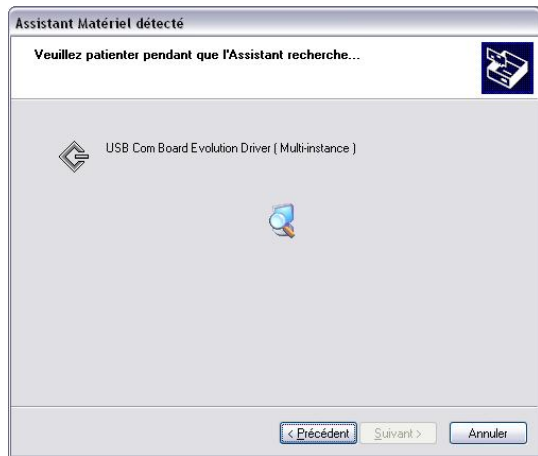
- Haga clic en «*Sí, solo esta vez*», y a continuación en «*Siguiente*».



- Haga clic en «*Installer el Software automáticamente (recomendado)*», y a continuación en «*Siguiente*».



- Espere.



- Haga clic en «Finalizar».

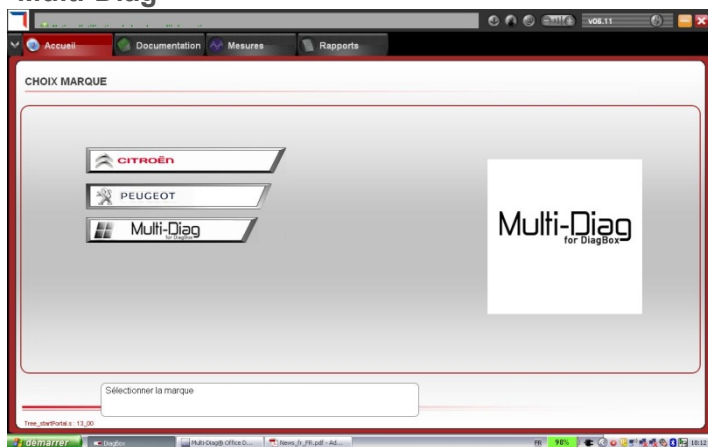


- Haga clic en «Sí, quiero reiniciar el ordenador ahora», y a continuación en «Finalizar». Expulse el DVD. Cuando el ordenador se haya reiniciado, abra DiagBox.



► Inicialización de Multi-Diag®

- Abra DiagBox
 - Haga clic en «Multi-Diag®».
- La aplicación se abre.



Nota:

- En ocasiones, la aplicación se abre en segundo plano. Haga clic en la banda inferior de Windows para que aparezca.
- La news letter Multi-Diag® también aparece en la banda inferior al iniciar la aplicación por primera vez.



► Configuración del idioma de Multi-Diag®

- Haga clic en la pestaña «Configuración de las aplicaciones».



- Haga clic en «Selección del idioma».

CONFIGURATION DES APPLICATIONS



- Seleccione el país.



► Configuración de la VCI Multi-Diag®

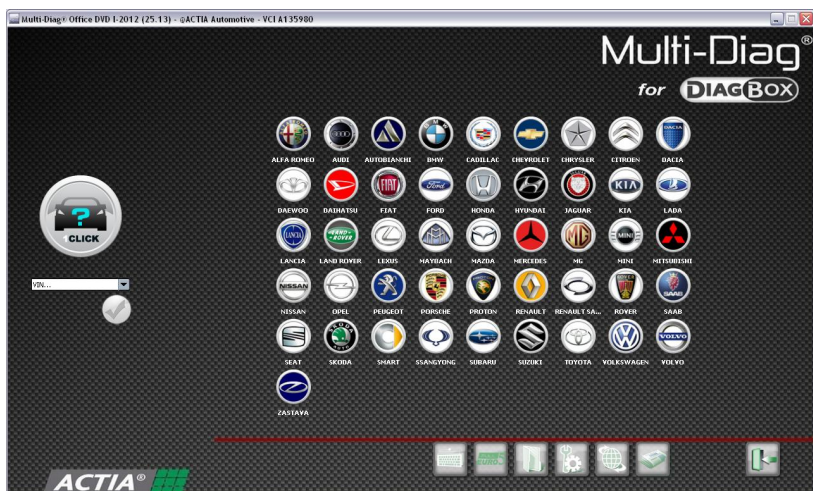
- Conecte la interfaz de comunicación Multi-Diag® al puerto USB y a la toma OBD de un vehículo (para permitir la alimentación eléctrica de la interfaz).

Nota:

La interfaz de comunicación de DiagBox PSA XS debe permanecer conectada al puerto USB.



- Haga clic en la pestaña «Configuración de las aplicaciones».



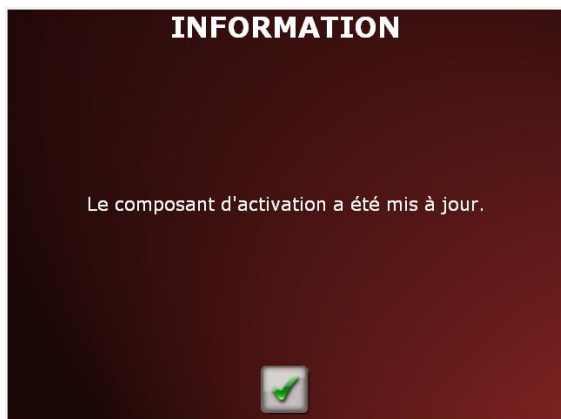
- Haga clic en la pestaña «*Configuración de Multi-Diag®*».



- Introduzca el número de serie de 6 cifras de la interfaz de comunicación.



- Haga clic en el icono.



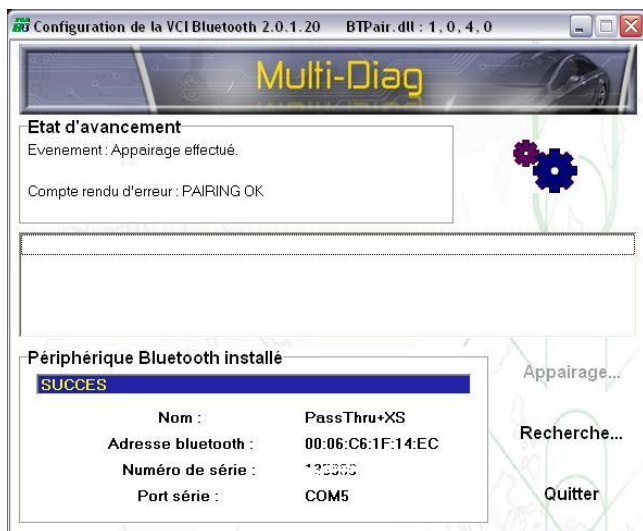
- Haga clic en la pestaña «*Configuración Bluetooth*».



- La aparición de esta pantalla indica que la vinculación Bluetooth ha finalizado.

Ahora puede desconectar el cable USB que conecta el útil a la interfaz.

La instalación de Multi-Diag® ha finalizado.



Nota :

Cada interfaz de comunicación Multi-Diag® está vinculada a un único útil. Si dispone de varios útiles Multi-Diag®, vincule cada interfaz.

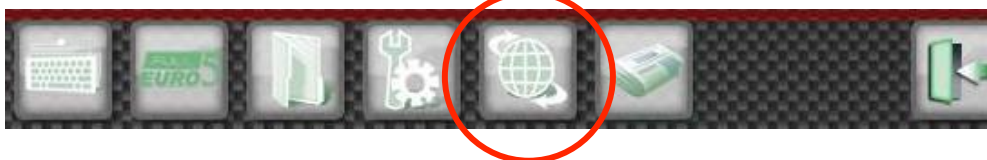
Información complementaria

► Actualización de Multi-Diag®

Recibirá un DVD con las actualizaciones 3 veces al año.

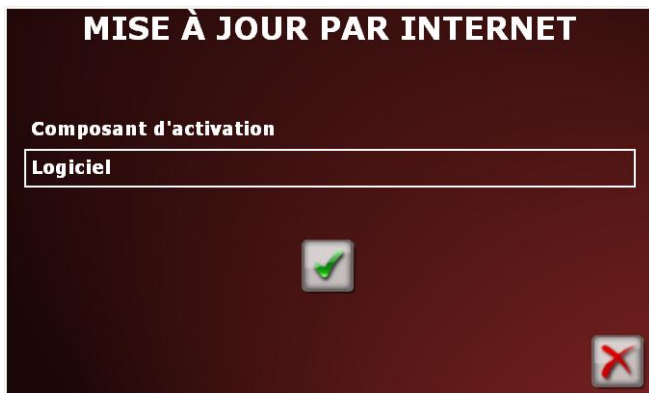
No obstante, tendrá a su disposición actualizaciones a través de Internet (una por mes de media).

- Haga clic en el botón «Actualización a través de Internet».



- Haga clic en
«Software».

- Haga clic en
«Validar».



- Aparece la lista de
teleactualizaciones.
Valide para iniciar
la telecarga.



► Configuración del enlace a la documentación técnica

Por defecto, el enlace a la documentación técnica «VIVID» está activado.

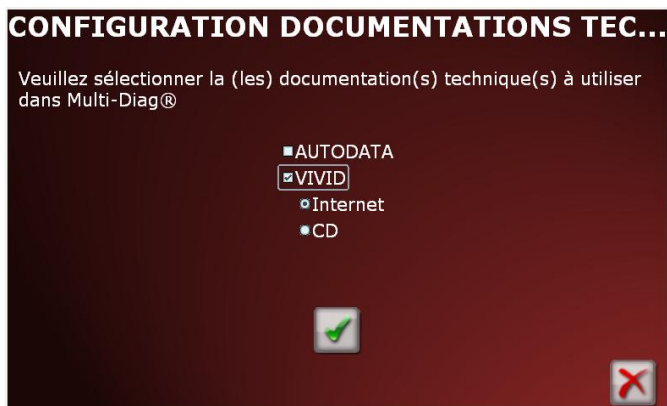
Si no desea suscribirse a este catálogo, puede suprimir el enlace.



- Haga clic en «*Configuración documentación técnica*».



- Deseleccione el enlace y valide.



► Manual de uso de Multi-Diag®

- Haga clic en el icono «*Documentación*».



- Aparece la lista de documentación relativa a Multi-Diag®.

