

HC1100
GN1100

in sink erator®

Steaming Hot Water Tap

Filtered 98°C
water on tap


EMERSON
Appliance Solutions



QUÉ DEBE SABER ANTES DE EMPEZAR

- Para su satisfacción y seguridad, lea todas las instrucciones, cuidados, advertencias y peligros antes de instalar o utilizar este dispensador de agua caliente.
- Esta unidad en particular no está preparada para el uso comercial.
- Cerciórese de que todo el cableado y conexiones eléctricas cumplen con los códigos locales.
- Un tomacorriente estándar (con puesta a tierra), es necesario debajo del fregadero para la corriente eléctrica del dispensador.
- El tomacorriente de la pared que acciona su dispensador, debe tener suministro continuo de energía eléctrica.
- Este tomacorriente debe tener fusibles y no debe ser controlado por el mismo interruptor de pared que opera el triturador de desperdicio de comida. El fusible/disyuntor requerido es 10 amperios para 230 voltios y 15 amperios para 120 voltios.
- Para asegurar una operación apropiada, esta unidad no fue proyectada para enjuagarse con cloro. Si usted sospecha de elevados niveles de cloro en el agua, le recomendamos que use nuestro sistema de filtración de agua.
- Para prevenir daños o que la unidad no funcione correctamente, la presión del agua debe estar entre 172 kPa - 862 kPa (1.7 bar - 8.6 bar; 25 psi - 125 psi) Temperatura ambiental (habitación) entre 1 ° C y 38 ° C.
- El movimiento de partes dentro del depósito que causa un ruido que repiquetea es normal.
- Si el cordón de suministro está dañado, debe ser substituido por el fabricante, agente de servicio o personas calificadas similares, de modo que se evite riesgos.

LO QUE NECESITA PARA INICIAR

Equipo Necesario:

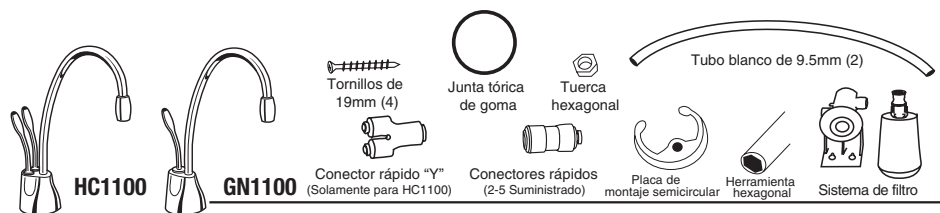
- Taladro
- Accesorios de compresión, Conexión-T o válvula de montaje
- Llave regulable
- Destornilladores de hoja plana y Phillips
- Lápiz
- Cinta Métrica
- Nivel

Equipo Que Puede Necesitar:

- Soportes para muro
- Sierra perforadora
- Llave de lavabo
- Perforador

Si usted trata de usar el orificio del vaporizador en el fregadero para el dispensador de agua caliente, puede necesitar un enchufe de 3.18mm ó una tapa de 6.35mm (**no suministrado**) para la línea de manguera del vaporizador del fregadero. **Vea el Paso 1-B.** Si usted necesita cortar un orificio de montaje en el fregadero de acero inoxidable, puede necesitar un perforador ó una sierra perforadora de 35mm - 38mm para cortar acero inoxidable.

EN ESTE PAQUETE



⚠ PELIGRO Una situación inminentemente arriesgada, la cual, si no es evitada, provocará muerte o heridas graves.

⚠ ADVERTENCIA Una situación potencialmente arriesgada, la cual, si no es evitada, puede provocar muerte o heridas graves.

⚠ PRECAUCIÓN Una situación potencialmente arriesgada, la cual, si no es evitada, puede provocar heridas leves o moderadas.

EMPIECE AQUÍ LA INSTALACIÓN CORRECTA DEBE DURAR APROXIMADAMENTE CERCA DE 2 A 4 HORAS

1

PREPARACIÓN

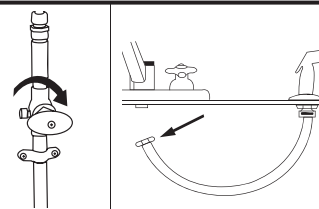
A

Requerimiento mínimo desde el centro del orificio a la pared	Espacio máximo disponible (profundidad)
HC1100 100mm76 mm
GN1100 110mm76 mm

El tomacorriente de la pared para el dispensador debe tener suministro continuo de energía eléctrica y tener fusible. No debe ser controlado por el mismo interruptor de pared que opera el triturador de desperdicio de comida.

- Identifique ubicaciones para el dispensador, depósito y filtro (si corresponde).
- Verifique para cerciorarse que hay espacio adecuado (vea el gráfico a la izquierda) para manipular el dispensador para ser abierto completamente.
- Verifique para cerciorarse que el espacio no esté demasiado lleno (vea el gráfico a la izquierda).
- Cerciórese que hay un tomacorriente con conexión eléctrica a tierra (conectado a tierra) debajo del fregadero.

B



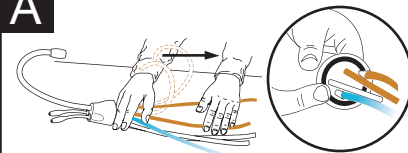
Si usted tiene que taladrar a través del fregadero o en la superficie del aparador, puede que necesite alquilar o comprar las herramientas apropiadas.

- Desconecte el suministro de agua.
- Si usa la manguera vaporizadora en el orificio del fregadero, retire la tuerca que conecta el vaporizador en la parte inferior del dispensador.
- Usando la llave regulable, retire la tuerca de conexión de la brida de la arandela del vaporizador en el orificio del vaporizador.
- Cierre la abertura de la manguera con cualquier tapón o tapa (**no suministrado**).

2

INSTALANDO EL DISPENSADOR

A

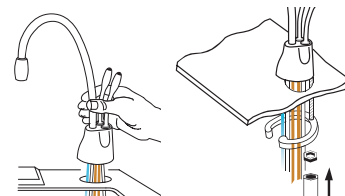


⚠ PRECAUCIÓN

Daños por Avería: No apriete o quiebre la tubería de cobre. No deforme los últimos 25mm de la tubería.

- Desempaquete los componentes del dispensador de agua caliente.
- Coloque la tubería de cobre, en un lugar firme y plano, alineándola cuidadosamente.
- Cerciórese que la Junta Tórica negra esté correctamente asentada en la base de la cabeza del dispensador (la ranura en la parte interna del dispensador).

B



Puede ser necesario un asistente para asegurar el dispensador en el lugar mientras lo asegura.

- Tubos de alimentación por debajo del orificio en el fregadero o superficie del mostrador hasta la base de descanso.
- A partir de abajo del fregadero, coloque la placa de montaje semicircular y tuerca hexagonal sobre el perno roscado. Cerciórese que la cabeza del dispensador está en el ángulo deseado.
- Introduzca el destornillador dentro del agujero en el lado hexagonal de la herramienta (creando una "T"), y use una herramienta para ajustar la tuerca y fijar el dispensador.

3

MONTANDO EL DEPÓSITO



El depósito debe ser montado nivelado para asegurar una operación correcta.

⚠️ ADVERTENCIA

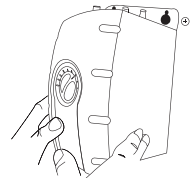
Daños por Avería: El depósito debe ser ubicado entre 400mm del dispensador y entre 760mm ó menos del tomacorriente estándar con tierra (puesta a tierra). NO extienda tuberías o líneas eléctricas.

- Seleccione un punto debajo del fregadero para montar un depósito verticalmente dentro del alcance de la tubería y conexiones eléctricas. El depósito debe estar entre 400mm ó menos de las líneas de agua del dispensador y entre 760mm ó menos de tomacorriente estándar con tierra (puesta a tierra).

- Mientras, sostiene el depósito en su lugar sobre el área seleccionada para instalación, use un lápiz para marcar las ubicaciones de los 2 tornillos para colgarlos.



Deje 12mm para colgar el depósito.



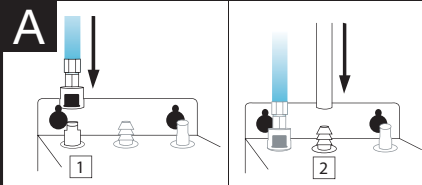
Monte el depósito verticalmente en el área que permita un espacio en la parte inferior del depósito para drenaje, si es necesario. NO apriete demasiado los tornillos.

Los tornillos proporcionados son usados para usar sólo en travesaños de madera en gabinetes. Use soportes de pared (no suministrado) para la instalación en el muro.

- Pre-taladre los agujeros guías de 3mm en las marcas.
- Gire los tornillos en los agujeros pre taladrados, dejando expuestos 6.4mm.
- Cuelgue el depósito en los tornillos.
- Apriete los tornillos en los agujeros pre taladrados con sólo 1/2 giro en sentido horario.

4

CONECTANDO EL DISPENSADOR AL DEPÓSITO

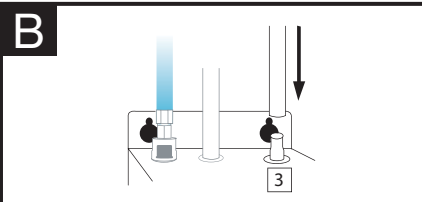


⚠️ PRECAUCIÓN

Daños por Avería: Líneas de agua comprimidas o bloqueadas, pueden provocar daños al depósito de agua.

- Sin presionar el botón gris, coloque el conector de encaje ajustando en el extremo del tubo **azul** sobre el ajuste de plástico izquierdo en el depósito, empujando hasta que haga clic en el lugar. (1)

- Deslice el tubo **blanco** flexible sobre el ajuste intermedio dentado y deslice hacia abajo aproximadamente 12mm. (2)



⚠️ PRECAUCIÓN

Daños por Avería: Verifique para cerciorarse de que los tubos están conectados correctamente y están presionados, tal como mencionado.

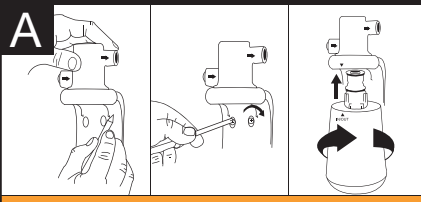
- Deslice el tubo **blanco** pequeño sobre el adaptador liso extremo derecho y deslice hacia abajo aproximadamente 12mm. (3)

- Verifique visualmente si los tubos están comprimidos o con pliegues.

Las abrazaderas de manguera no son necesarias para cualquiera de las conexiones.

5

INSTALACIÓN DE LA FILTRACIÓN



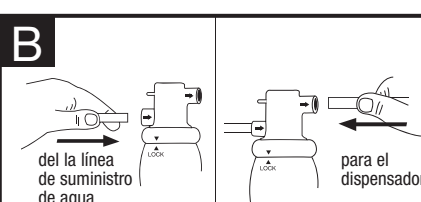
⚠️ ADVERTENCIA

Lesiones Personales: No coloque el filtro citado anteriormente sobre un tomacorriente o dispositivo eléctrico. Instale la cabeza y el soporte de manera que las conexiones no necesiten estirarse, entrosarse o apretarse a la tubería.

- Marque las ubicaciones del orificio para la cabeza del filtro y el soporte en un punto que permita el reemplazo del filtro.

- Perfore orificios con broca de 3mm y fije el soporte a la pared con tornillos para madera, girando hasta ajustarlo.

- Retire la tapa roja del filtro, introduzca el cartucho del filtro en la cabeza del filtro y gire en sentido horario, hasta que la flecha "CERRAR" en el filtro esté alineada con la flecha del soporte.



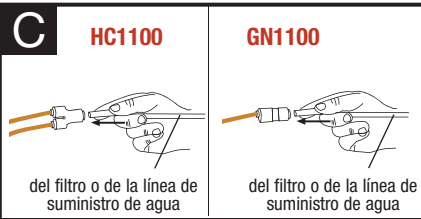
⚠️ PRECAUCIÓN

Daños por Avería: El tubo necesita correr para formar el contorno del gabinete para permitir espacio de almacenamiento sin curvas agudas. Los tubos necesitan cortes limpios, perpendiculares, libres de rebabas, para asegurar un ajuste adecuado.

- Determine la longitud de la tubería requerida, luego corte en la longitud necesaria en forma perpendicular y libre de rebabas.

- Introduzca un tubo **blanco** de 9.5mm del lado de la entrada de la cabeza del filtro hasta que se detenga. **Presiónelo nuevamente para cerciorarse que está bien ajustado.**

- Introduzca el otro tubo **blanco** en la boca de salida de la cabeza del filtro hasta que se detenga. **Presiónelo nuevamente para cerciorarse que está bien ajustado.**



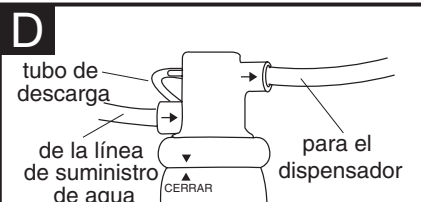
⚠️ PRECAUCIÓN

Daños Materiales: No extienda las líneas de cobre más de 40cm establecidos.

- Introduzca el tubo(s) de cobre del dispensador en el conector rápido de 9.5mm a 6.35mm. **Presiónelo nuevamente para cerciorarse que está bien ajustado.**

- Conecte el tubo **blanco** de la boca de entrada derecha en la cabeza del filtro dentro del conector rápido hasta que se detenga. **Presiónelo nuevamente para cerciorarse que está bien ajustado.**

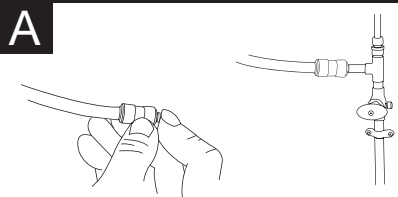
Para retirar el tubo(s) del conector rápido, presione el anillo de liberación y jale delicadamente el tubo hacia afuera.



Es normal para aproximadamente 60 ml de agua para descarga, cuando el filtro es retirado.

- Para redireccionar la descarga del agua de reemplazo del filtro, coloque el tubo claro de 150mm sobre el respiradero en el lado izquierdo de la cabeza del filtro.

6 CONEXIÓN DE AGUA & ELECTRICIDAD



Debido a que los tamaños de tubería del suministro de agua son diferentes en cada país, son incluidas hasta cuatro conexiones rápidas de ajuste:

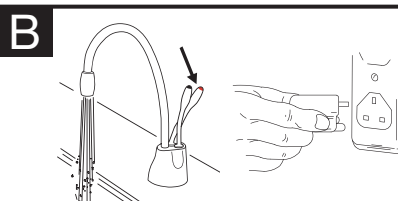
3/8" a 15mm, 3/8" a 1/2", 3/8" a 1/4" y 3/8" a 1/2" NPT

En el otro extremo del tubo blanco del filtro, presione en uno de los ajustes mencionados anteriormente, para resolver sus necesidades y conectar al suministro de agua.

Presiónelo nuevamente para asegurarse que está bien ajustado.

⚠ PRECAUCIÓN

Daños Materiales: Acoplar el tubo restante sólo para el suministro de agua fría.



Abra el suministro de agua fría.

Presione la palanca **CALIENTE** del dispensador y manténgalo hasta que el flujo de agua salga en chorro. Deje correr el agua por lo menos por 2 minutos para enjuagar las líneas (ambas palancas caliente y fría independientemente en el HC1 100)

Verifique todas las conexiones para cerciorarse que ellas están ajustadas y que no hay fugas.

Enchufe el depósito y cerciórese que la luz verde enfrente del depósito, está iluminada.

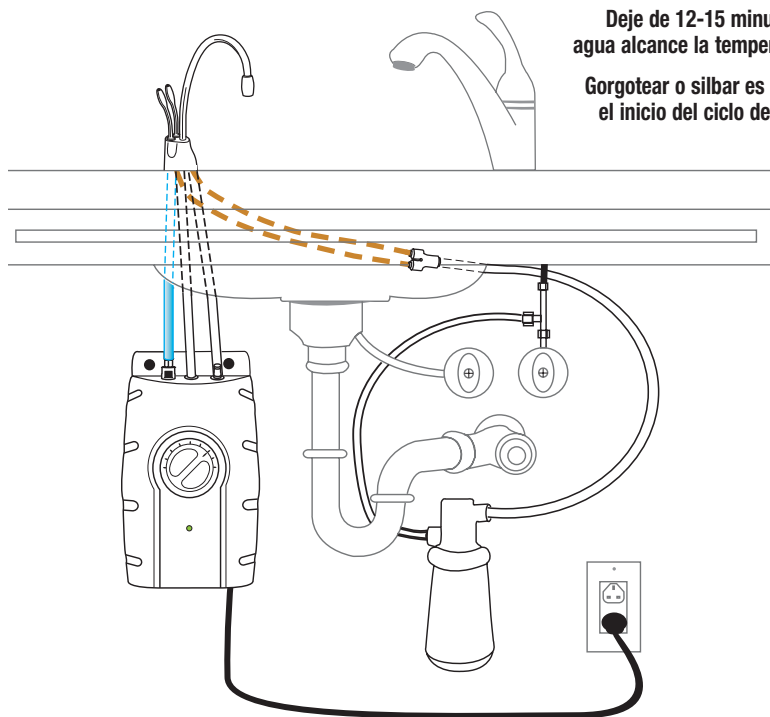
⚠ ADVERTENCIA

Riesgo de escaldado: El dispensador suministra agua hasta 98°C, lo cual puede provocar instantáneamente escaldaduras o quemaduras. Tenga especial cuidado cuando use esta operación.

El agua estará fría al inicio.

Deje de 12-15 minutos para que el agua alcance la temperatura deseada.

Gorgotear o silbar es normal durante el inicio del ciclo de calentamiento.



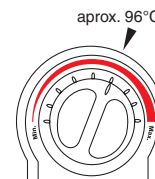
CUIDADO Y USO

⚠ PELIGRO

Riesgo de Choque Eléctrico: Para prevenir choques eléctricos, desconecte la energía, antes de reparar la unidad. Utilice sólo una adecuada tierra (puesta a tierra) y tomacorriente eléctrico polarizado.

AJUSTANDO EL TERMOSTATO

La temperatura preestablecida de fábrica es de 96°C. Para reajustar el termostato a 96°C, gire el indicador un poco a la derecha del vertical. Después de ajustar, presione la perilla del dispensador por 20 segundos para que el agua recalciente al nuevo ajuste.



Para ajustar la temperatura del agua, gire el dial del termostato en el frente del depósito en sentido horario para incrementar la temperatura o gire en sentido antihorario para disminuir la temperatura. Repita si es necesario. Todos los cambios deben ser mínimos.

⚠ ADVERTENCIA

Riesgo de escaldado (quemaduras): No deje que el agua hierva. Puede resultar en quemaduras severas.

ALMACENAMIENTO/DRENAJE TEMPORAL

Siempre que el dispensador de agua caliente no es usado por periodos de tiempo prolongados, desenchufe y drene la unidad. Si está bajo congelamiento, usted necesitará desenchufar la unidad y drenarla.

- Desconecte la energía de la unidad.
- Empuje la palanca del dispensador de agua caliente y deje que el agua fluya hasta que esté fría.
- Cierre el dispensador de agua fría en la válvula.
- Retire el tornillo de drenaje ubicado en el centro de la parte inferior del depósito de agua y drene el agua dentro del balde vacío.
- Vacíe el depósito y después reinstale el tornillo de drenaje en el fondo del depósito, girando hasta ajustarlo. NO lo apriete demasiado.
- Para colocar nuevamente en perfecto funcionamiento, llene el depósito con agua y vuelva a conectar el enchufe.
- Si la unidad tiene un filtro, el filtro debe ser retirado, volteado hacia abajo para drenar y reinstalado.

LIMPIEZA DEL DISPENSADOR Y DEPÓSITO

- Utilice sólo limpiadores suaves para limpiar el dispensador y los componentes plásticos.
- Limpiadores con ácidos, abrasivos, solventes alcalinos y orgánicos, causan la deterioración de los componentes plásticos y anulan la garantía.

GUÍA DE FILTRO Y REEMPLAZO

Reemplace el cartucho del filtro cuando haya una disminución evidente en el flujo de agua del dispensador o si hay un sabor u olor desagradable en el agua.

Cuando los orificios de entrada y salida han sido cerrados y la presión interna del filtro ha sido aliviada, el agua (cerca de 60 ml) descargará de la línea de respiradero.

Si el nuevo cartucho del filtro no puede ser introducido, introduzca uno antiguo y gírelo hasta que se detenga, retírelo y luego intente nuevamente con el nuevo cartucho.

Es recomendable que los filtros de carbón sean reemplazados en el plazo de 6 meses.

Instrucciones para reemplazo de filtro:

- Reemplace con un filtro InSinkErator®.
- Coloque una cacerola o un secador de platos debajo del filtro para contener el drenaje del agua durante el cambio.
- Gire lentamente el cartucho en sentido antihorario completamente hasta que se detenga (1/4 de giro).
- Jale el cartucho en línea recta hacia abajo y descarte.
- Introduzca el nuevo cartucho en la cabeza del filtro.
- La superficie superior del cartucho quedará rasante con el fondo de la cabeza del filtro cuando esté completamente encajado.
- Gire lentamente el cartucho en sentido horario hasta que se detenga (1/4 de giro).
- Alinee la flecha de entrada/salida en la cabeza y montaje del soporte a la flecha de entrada/salida en el cartucho.
- Abra el dispensador para expulsar el aire contenido.
- Deje correr el agua por 3 minutos antes de usarla.

DAÑOS POR AVERÍA

- Examine regularmente la unidad por cualquier señal de fuga. Si hay señales de daño causado por el agua, retire inmediatamente la unidad de servicio.
- Para evitar daños causados por el agua de la fuga, sustituya toda tubería cortada, floja o rajada.
- Una bandeja colectora, conectada a un drenaje apropiado con un detector de fuga, deberá ser usada en aquellas aplicaciones donde cualquier fuga podría causar daños materiales.



Riesgo de Choque Eléctrico: Usando sin conexión a tierra (ninguna puesta a tierra) o artefacto conectado inadecuadamente, puede provocar heridas graves o muerte por descarga eléctrica.

Este artefacto debe tener tierra (puesta a tierra). Este dispensador de agua caliente está equipado con un cordón que tiene un conductor a tierra y una espiga puesta a tierra. El enchufe debe estar conectado a un tomacorriente apropiado que esté instalado correctamente y tierra (puesta a tierra) de acuerdo con todos los códigos locales y reglamentos. No modifique el enchufe que viene con el artefacto. Si no coincide con el tipo de tomacorriente, solicite a un electricista calificado, que instale un tomacorriente adecuado. Consulte con un electricista calificado o especialista en reparaciones, si tiene dudas sobre el dispensador de agua caliente, si es que está con una adecuada tierra (puesta a tierra).



Lesiones Personales: Este depósito es un depósito no presurizado. NO modifique este sistema. NO cierre el tubo de respiro, ni conecte otro tipo de dispensadores o válvulas al depósito. Use sólo el dispensador InSinkErator suministrado. Use sólo las piezas suministradas. Comuníquese con un agente de Servicio InSinkErator autorizado para reparar o reemplazar los componentes.



Riesgo de Fuego: Para disminuir las posibilidades de fuego, NO guarde productos inflamables tal como trapos, papel o aerosol enlatados cerca del depósito. NO guarde, ni use gasolina u otros líquidos o vapores inflamables en los alrededores de éste o cualquier otro artefacto.



Daños por Avería: Para evitar daños causados por el agua, reemplace cualquier tubería suelta o rajada. Periódicamente, inspeccione la unidad por cualquier señal de fuga e inmediatamente, retire de servicio cualquier unidad sospechosa de fuga.

Un dispensador de agua caliente, como cualquier calentador de agua tiene una vida limitada y eventualmente fallará. Para evitar posibles daños materiales, este dispensador de agua caliente debe ser regularmente examinado por fugas y reemplazado cuando sea necesario. Una bandeja colectora, conectada a un drenaje apropiado o equipada con un detector de fuga, deberá ser usada en aquellas aplicaciones donde cualquier fuga puede causar daños materiales.

INFORMACIÓN DE GARANTÍA

Dispensador: 2 años de garantía

Depósito: 2 años de garantía

Cubre todas las piezas de repuesto y el trabajo para corregir defectos en el material o mano de obra en el sistema del dispensador, excluyendo el cartucho del filtro reemplazable, para el periodo de garantía total, desde la fecha de instalación en su casa. Si se requiere el servicio de garantía durante el período de garantía, comuníquese con un centro de servicio autorizado de In-Sink-Erator® para reemplazar o reparar la unidad en su hogar, sin costo alguno. Si su dispensador es reemplazado en lugar de ser reparado, la garantía de la nueva unidad será por la duración de la parte restante de la garantía del dispensador original. *Nota: La garantía está determinada por un número de serie de la unidad y la fecha de instalación. Se puede requerir el recibo de compra o de instalación para verificar el estado de la garantía. Cuando requiere el servicio y para ubicar su centro de servicio autorizado de fábrica más cercano, por favor vea la lista de agentes de servicio adjunto.*

La garantía anterior no se aplica a daños o mal funcionamiento causado por accidentes, alteraciones, mal uso, abuso, instalación inadecuada, instalación que no respete estas instrucciones o los códigos de plomería y eléctricos locales. Nosotros no asumimos ninguna responsabilidad por daños resultantes. Instale usando sólo componentes genuinos fabricados por InSinkErator. El uso de componentes que no son InSinkErator, anularán su garantía.



SOLUCIÓN DE PROBLEMAS

PROBLEMA	POSIBLE CAUSA	¿QUÉ HACER?
El agua y el vapor escupen energicamente del chorro sin conectar el dispensador.	<ul style="list-style-type: none"> La unidad está en ebullición. <p><i>Puede ser normal durante la configuración inicial.</i></p>	<ul style="list-style-type: none"> Presione la palanca del dispensador para liberar algo de agua del depósito. Ajuste la temperatura del agua usando el dial en el frente del depósito. <p><i>Recuerde que en altitudes elevadas, el agua hierve a bajas temperaturas.</i></p>
El agua no está caliente	<ul style="list-style-type: none"> Puede ser que la unidad no esté enchufada. El tomacorriente no funciona. 	<ul style="list-style-type: none"> Cerciórese que la unidad está conectada adecuadamente a un tomacorriente con tierra (puesta a tierra). Cerciórese que el disyuntor o fusibles están funcionando correctamente. Verifique que el tomacorriente no está desconectado.
El LED de luz verde enfrente del depósito, no está iluminado	<ul style="list-style-type: none"> Puede ser que la unidad no esté enchufada. El tomacorriente no funciona. 	<ul style="list-style-type: none"> Cerciórese que el disyuntos o fusibles están funcionando correctamente. Verifique que el tomacorriente no está desconectado.
El agua está muy caliente o no calienta lo suficiente	<ul style="list-style-type: none"> El termostato no está ajustado a sus necesidades. 	<ul style="list-style-type: none"> Ajuste el termostato lentamente, luego presione la palanca del dispensador por 20 segundos para hacer entrar agua fresca, para calentarse en la nueva configuración. Deje de 5-7 minutos para que el agua alcance la nueva temperatura.
El agua sale del respiradero en vez del chorro	<ul style="list-style-type: none"> El tubo de salida está bloqueado. 	<ul style="list-style-type: none"> Verifique que el tubo de salida no esté doblado, torcido o comprimido. Destornille el extremo del chorro y limpie cualquier desecho.
El agua está goteando del chorro/respiradero intermitentemente	<ul style="list-style-type: none"> La cámara de expansión no está drenando correctamente debido a la baja presión de agua. El chorro está bloqueado. 	<ul style="list-style-type: none"> Desenchufe la unidad. Si el goteo no se detiene después de algunos minutos, verifique en la válvula de suministro para cerciorarse de que está totalmente abierta y no hay obstrucciones en la línea de agua, reduciendo la presión debajo de 172 kPa (1.7 bar; 25 psi). <i>esto es, una válvula de montaje deficientemente montada, un filtro de agua obstruido o una válvula parcialmente abierta.</i> Destornille el extremo del chorro y limpie cualquier desecho.
El agua está goteando del chorro/respiradero constantemente	<ul style="list-style-type: none"> Los desechos en la línea de agua pueden estar asentados en la válvula del dispensador provocando una fuga lenta de agua. 	<ul style="list-style-type: none"> Destornille el extremo del chorro y limpie cualquier desecho. Presione o incline la palanca de 7 a 10 veces para limpiar dispensador y líneas.
Flujo dividido	<ul style="list-style-type: none"> Desechos al extremo de la pieza. 	<ul style="list-style-type: none"> Destornille el extremo del chorro y limpie cualquier desecho.

PROBLEMAS DE FILTRACIÓN

Gusto u olor del agua	<ul style="list-style-type: none"> La dirección del flujo de agua del filtro, es incorrecta El filtro necesita ser enjuagado La vida del filtro ha vencido 	<ul style="list-style-type: none"> Revise las instrucciones de conexión del tubo del filtro. Presione o incline la palanca y accione hasta que el agua esté fría. Si no hay cambio, reemplace el cartucho del filtro.
El nuevo filtro no cabe	<ul style="list-style-type: none"> La cabeza y el soporte no giran totalmente Rotura de la Junta Tórica del filtro 	<ul style="list-style-type: none"> Saque el filtro nuevo y ponga el filtro antiguo. Retire, inspeccione, reinstale el cartucho del filtro.
El filtro tiene fuga	<ul style="list-style-type: none"> La cabeza y el soporte no giran totalmente Rotura de la Junta Tórica del filtro 	<ul style="list-style-type: none"> Pruebe la unidad al reinstalar el filtro antiguo y gire totalmente hasta el final. Verifique si hay fugas.
No hay flujo de agua o bajo flujo de agua	<ul style="list-style-type: none"> La vida del filtro ha vencido 	<ul style="list-style-type: none"> Reemplace el cartucho del filtro. Vea la página 8.