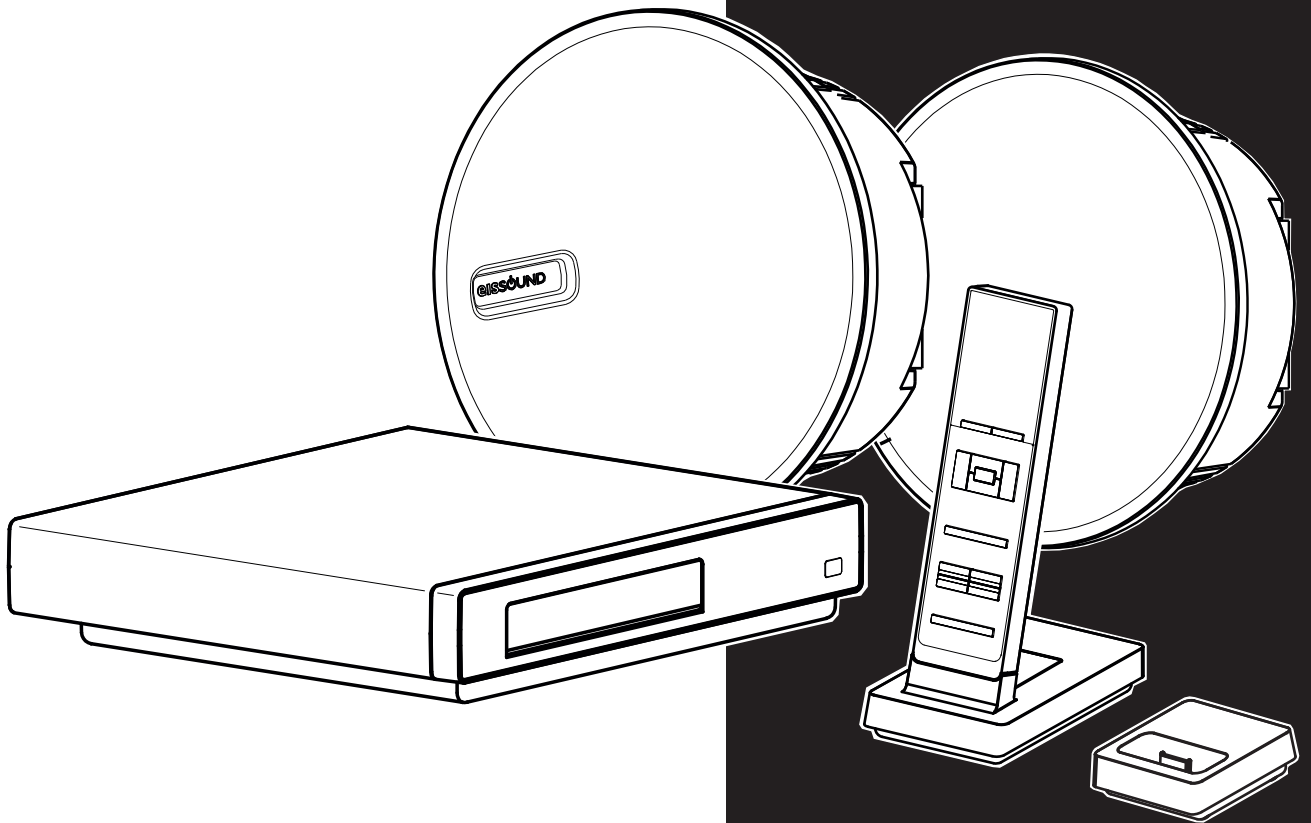


i500

Multiroom Audio System



eissound

It's Soundlife!

1.- Antes de Usar: Guía rápida de manejo	3
Consejos para conseguir una buena comunicación entre el Mando a Distancia y el Altavoz Principal o Controlador de Zona	4
2.- Asociar mandos y altavoces	5
3.- Manejar el Sistema de Sonido	6
3.1.- Controles básicos	6
3.2.- Ecualización y timer	6
3.3.- Sintonizadores de FM	7
3.4.- Reproductor de discos CD/DVD audio	8
3.5.- iPod	9
3.6.- Entradas de sonido externas L1 y L2	11
3.7.- Entrada de sonido in-room	12
3.8.- Función "ideal"	13
3.9.- Standby general de todas las zonas	14
3.10.- Standby del Altavoz Auxiliar	14
4.- Funciones de reloj	15
4.1.- Reloj-calendario	15
4.2.- Despertadores	15
4.3.- Auto-standby	16
5.- Intercomunicación	17
5.1.- Modo de operación llamada-respuesta	17
5.2.- Niñera electrónica	18
5.3.- Ajustes de intercomunicación	19
6.- Ajustes del display	20
FAQ's Preguntas más frecuentes	21

iPod es una marca comercial de Apple, Inc registrada en EE.UU. y otros países.

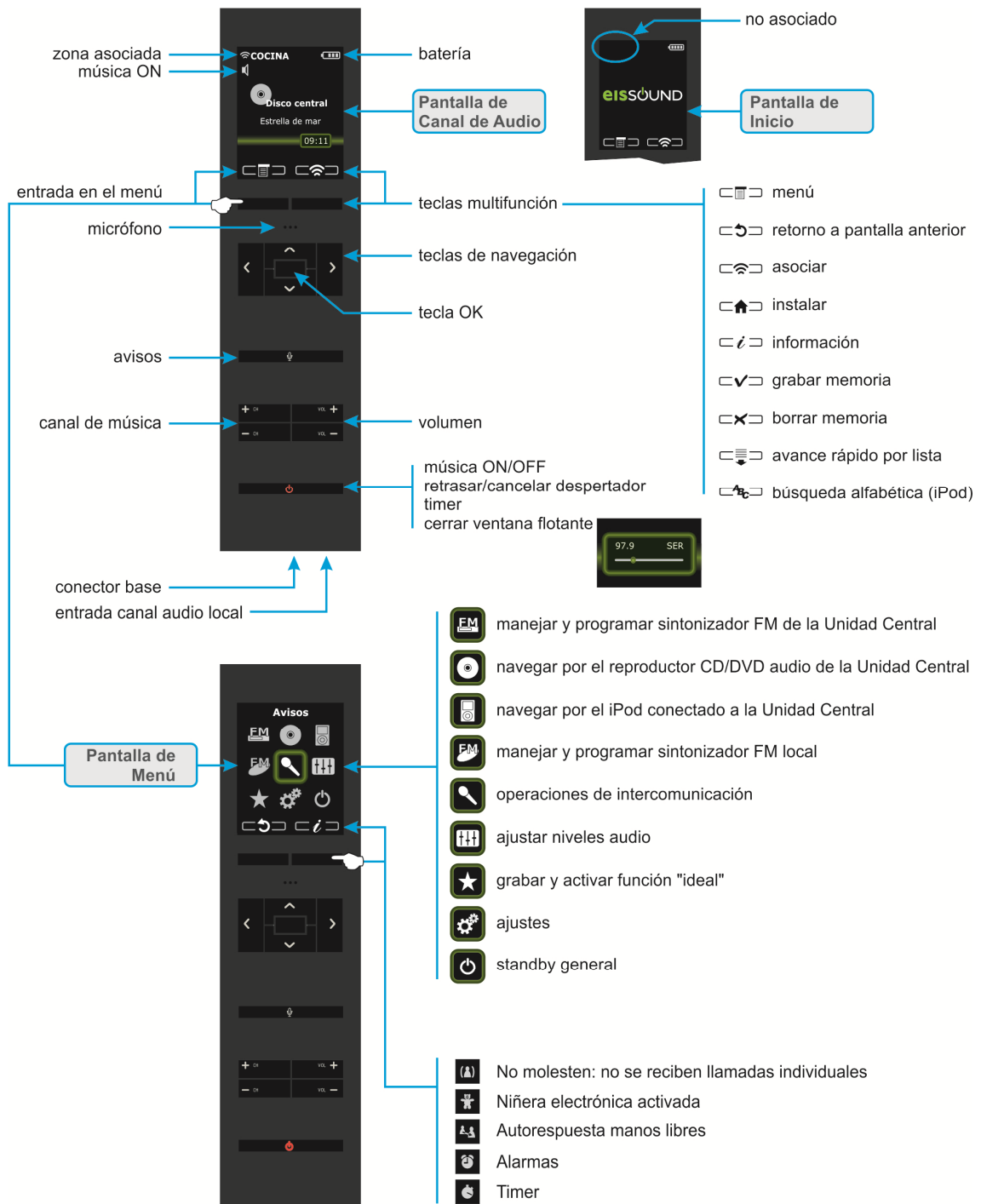
La marca "Made for iPod" significa que el equipo ha sido diseñado específicamente para conectarse con dispositivos iPod y Electrónica Integral de Sonido S.A. ha obtenido la certificación de cumplimiento de las especificaciones de Apple.

Apple no se responsabiliza del funcionamiento ni del cumplimiento de las normativas y regulaciones a que deba estar sujeto este equipo.

Electrónica Integral de Sonido S.A. no se responsabiliza de los errores u omisiones de este manual. Asimismo se reserva el derecho de introducir modificaciones sin previo aviso.

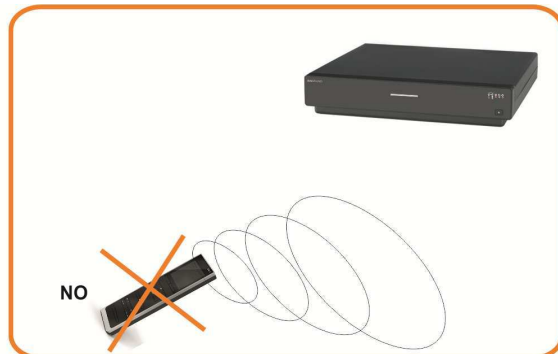
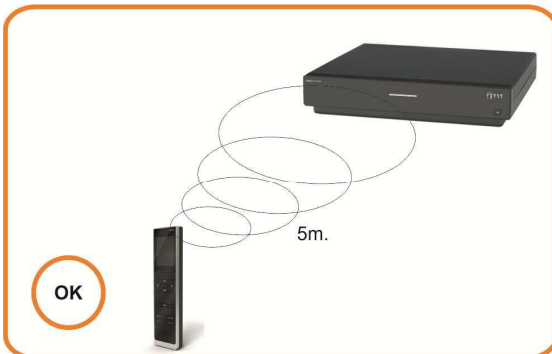
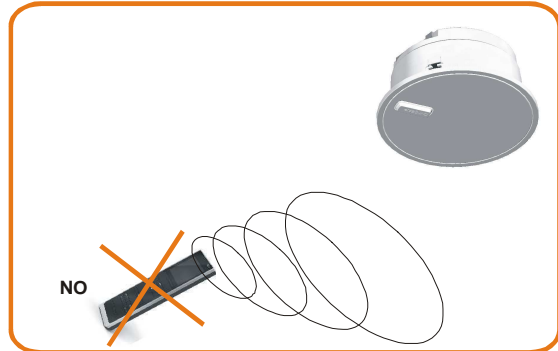
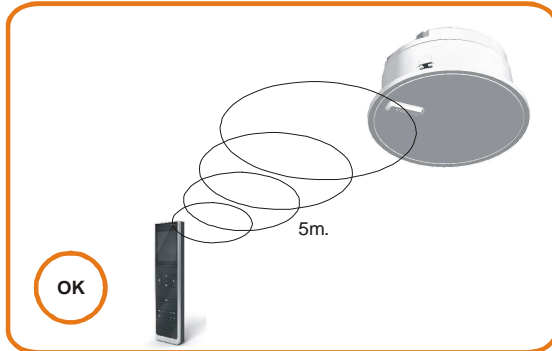
1. Antes de usar: Guía rápida de manejo

Para asegurar un correcto funcionamiento del sistema, se asume que se han seguido las indicaciones del Manual de Instalación y que todos los Mandos a Distancia están asociados con sus respectivos Altavoces Principales o Controladores de Zona.

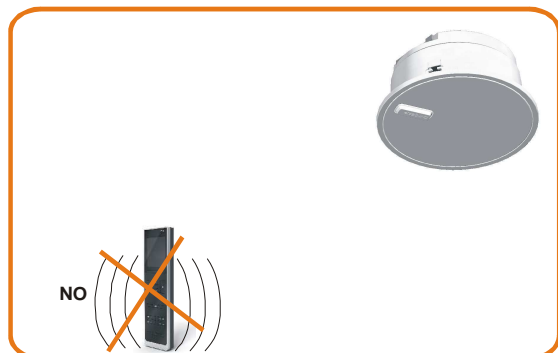
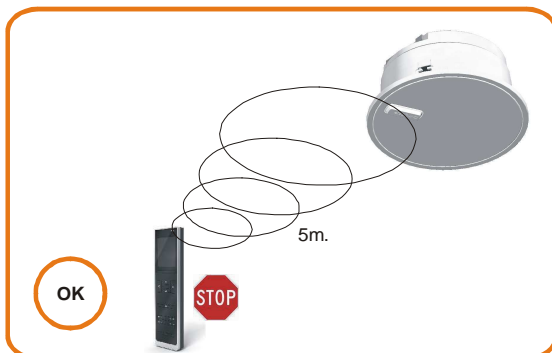


Consejos para conseguir una buena comunicación entre el Mando a Distancia y el Altavoz Principal o Controlador de Zona

1 Sitúese dentro del rango de cobertura a una distancia máxima de 5m desde el Altavoz Principal o el Controlador de Zona



2 No se mueva mientras maneja el Mando a Distancia.



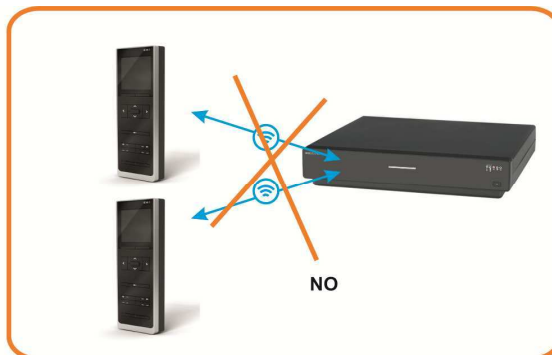
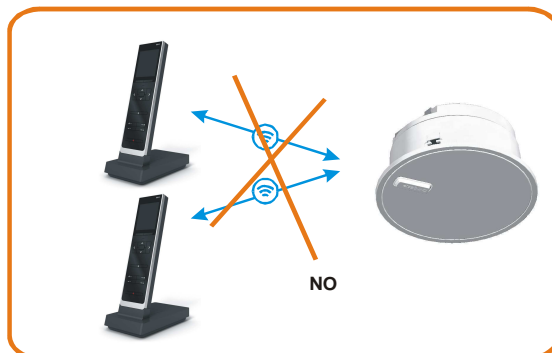
③ Evite dispositivos cercanos que emitan Bluetooth, Wi-Fi o cualquier otro sistema de radiofrecuencia que emita a 2,4GHz.

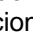


④ Tras un corte de la corriente eléctrica que alimenta la instalación de sonido (Central, Altavoces Principales y Controladores de Zona) debe dejarse un tiempo prudencial (máximo 1 minuto) hasta que cada Mando a Distancia establezca el enlace con su Altavoz Principal o Controlador de Zona correspondiente

2. Asociar mandos y altavoces o Controlador de Zonas

En cada momento un Mando a Distancia debe estar asociado con un UNICO Altavoz Principal o Controlador de Zona. No es posible manejar un Altavoz Principal ni un Controlador de Zona por dos Mandos simultáneamente.



Para asociar un Mando con un Altavoz Principal o Controlador de Zona, pulsar la tecla "asociar"  y seleccionar el Altavoz o Controlador entre la lista que aparece en pantalla.

En un mando que no está asociado:




En un Mando que ya está asociado:





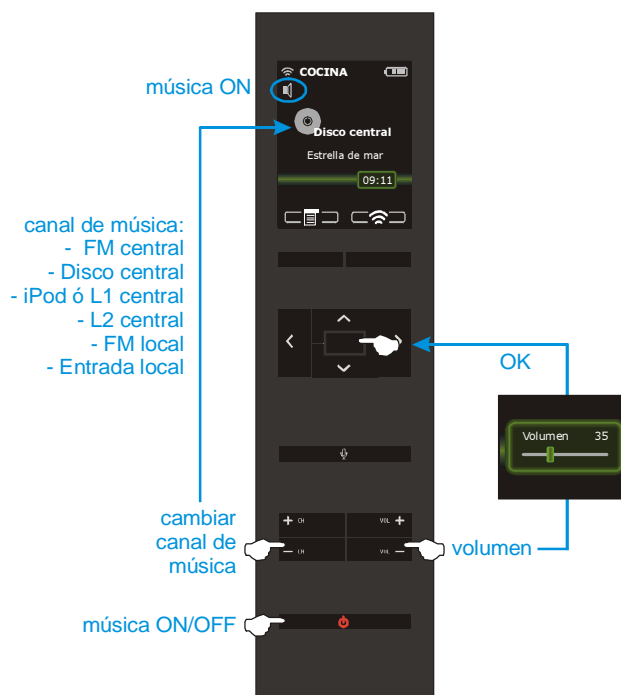
Si la zona deseada no aparece es que se encuentra fuera de cobertura. En este caso deberemos acercarnos más al Altavoz Principal o Controlador de Zona con el que queremos asociarnos (ver cap.1 consejos para conseguir una buena comunicación entre Mando y Altavoz o Controlador de Zona).

Si se desea borrar la asociación de un Mando a Distancia con su Altavoz Principal o Controlador de Zona, dejando al primero en estado de no-asociado, mantener pulsada la tecla "asociar"  durante 3 segundos.



3. Manejar el Sistema de Sonido


3.1. Controles básicos



3.2. Ecualización y timer



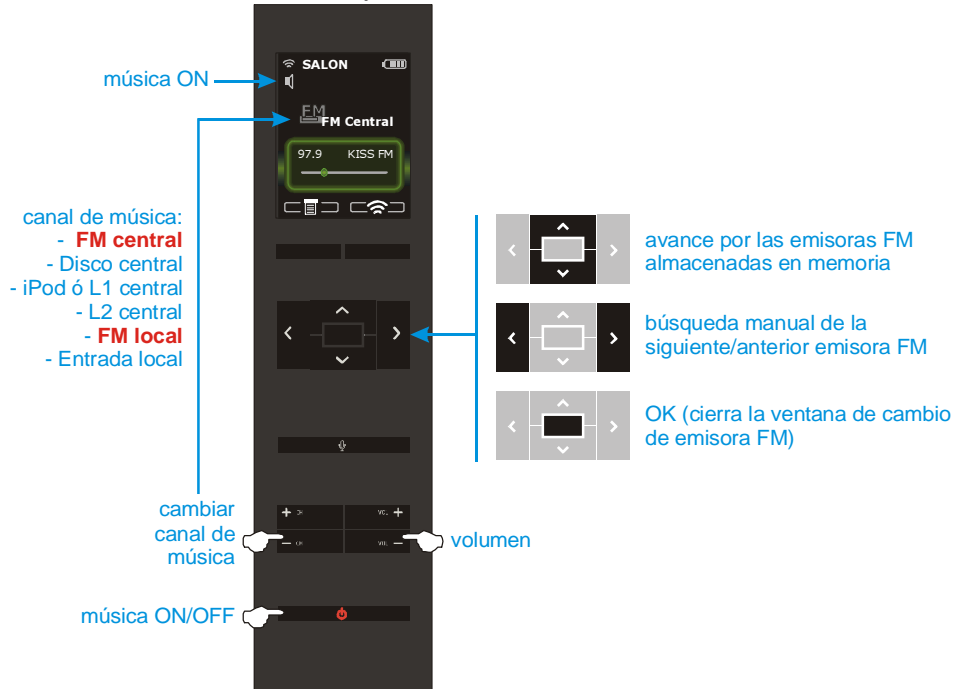
Accediendo al menú de niveles de audio podemos manejar los controles de volumen, balance, agudos, graves, activar/desactivar el loudness y activar el timer para que la música se apague automáticamente al transcurrir el tiempo programado.

El timer también está disponible manteniendo pulsada la tecla "on/off"  durante 5sg desde la *Pantalla de Canal de Audio*.

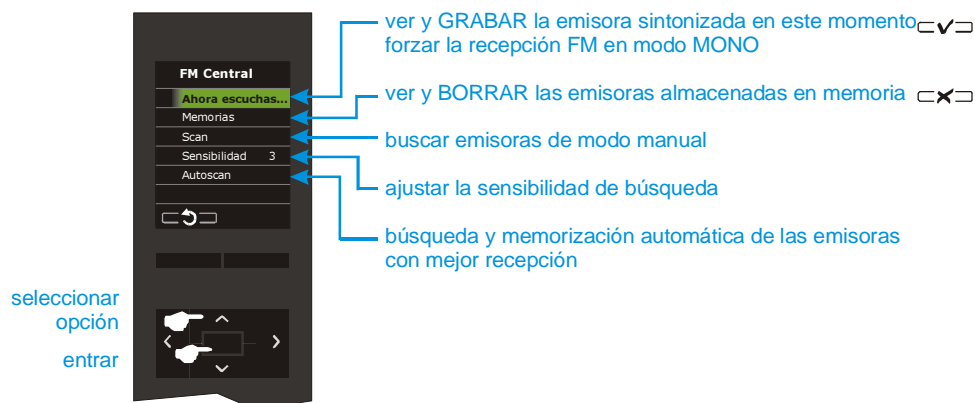


3.3. Sintonizadores de FM

Desde el Mando a Distancia pueden seleccionarse dos sintonizadores FM: el sintonizador FM de la Unidad Central y el sintonizador FM local integrado dentro del Altavoz Principal o Controlador de Zona. Ambos se manejan de manera similar.



Para manejar ajustes avanzados y programar memorias de cualquiera de ambos sintonizadores pulsar la tecla de navegación central ("entrar").



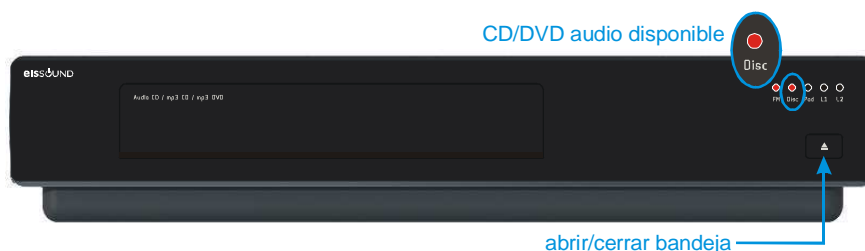
Si la calidad de recepción no es satisfactoria en stereo, puede seleccionarse el modo menos exigente "Forced mono" y grabar la emisora en memoria con esta opción activada.

La función "Autoscan" realiza un procedimiento automático durante el cual se borran todas las memorias grabadas anteriormente y se inicia un proceso de selección de las emisoras que llegan con una mejor calidad de recepción, grabándolas en memoria de manera ordenada según su frecuencia del dial.

Debe tenerse en cuenta que el sintonizador FM de la Unidad Central se distribuye por toda la instalación de la vivienda, por lo que la emisora sintonizada en la Unidad Central será escuchada en todas las habitaciones que tengan seleccionado el canal "Central FM".

3.4. Reproductor de discos CD/DVD audio

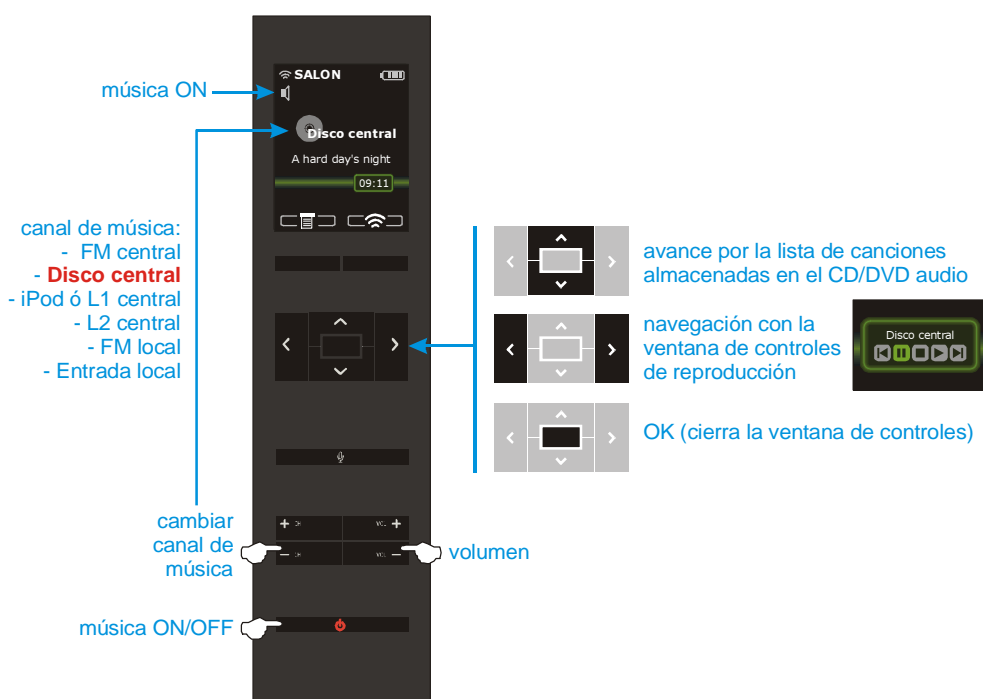
La Unidad Central dispone de un reproductor de discos CD/DVD audio capaz de leer formatos CD-audio, CD-MP3 y DVD-MP3.



Cuando se inserta un disco en la Unidad Central, ésta debe leer y guardar la información relativa a la música almacenada en el mismo (canción, artista, etc.) para posibilitar la navegación por el mismo desde los Mandos a Distancia. Mientras dura esta operación (máximo 0,5min en CD y 3min en DVD) se indica con el parpadeo del led del frontal. Cuando ha finalizado la lectura y el disco se encuentra listo para reproducir, dicho led queda iluminado de manera fija.

IMPORTANTE: cerrar la bandeja utilizando para ello el pulsador de cierre. Los discos CD-MP3 y DVD-MP3 deben estar grabados en sesión cerrada (no multisesión) y no deben contener más archivos que los grabados en formato MP3.

Desde el Mando a Distancia de cualquier habitación se podrá manejar este reproductor.



La navegación por la música almacenada en el disco se realiza de manera similar a como se hace desde cualquier reproductor MP3 o CD/DVD audio, disponiendo del mismo sistema de directorios o carpetas:



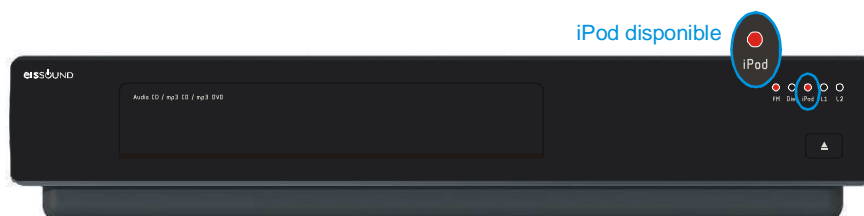
En la selección de modos pueden elegirse diferentes opciones de reproducción aleatoria, repetición de disco, carpeta, etc.

Debe tenerse en cuenta que la música reproducida desde la Unidad Central se distribuye por toda la instalación de la vivienda o edificio, por lo que si cambiamos la canción, ésta cambiará en todas las estancias de la vivienda o edificio que en esos momentos tengan seleccionado ese mismo canal.

Cuando transcurre un tiempo superior a 45sg sin que ninguna zona tenga seleccionado este canal como canal de música, el reproductor CD/DVD se detiene optimizando así el consumo de energía. Cuando alguna zona vuelva a seleccionar este canal de música comenzará la reproducción en el principio de la misma canción donde se había detenido.

3.5. iPod

Cuando la Unidad Central disponga de conexión con un iPod se indicará con el led del frontal correspondiente encendido.



Desde cualquier Mando a Distancia de cualquier habitación se puede acceder a la música almacenada en este iPod.



Los siguientes son los modelos de iPod soportados:



iPod touch
2nd generation
8GB 16GB 32GB



iPod touch
1st generation
8GB 16GB 32GB



iPod classic
80GB 160GB



iPod
5th generation (video)
30GB



iPod nano
5th generation (video camera)
8GB 16GB



iPod nano
4th generation (video)
8GB 16GB



iPod nano
3rd generation (video)
4GB 8GB

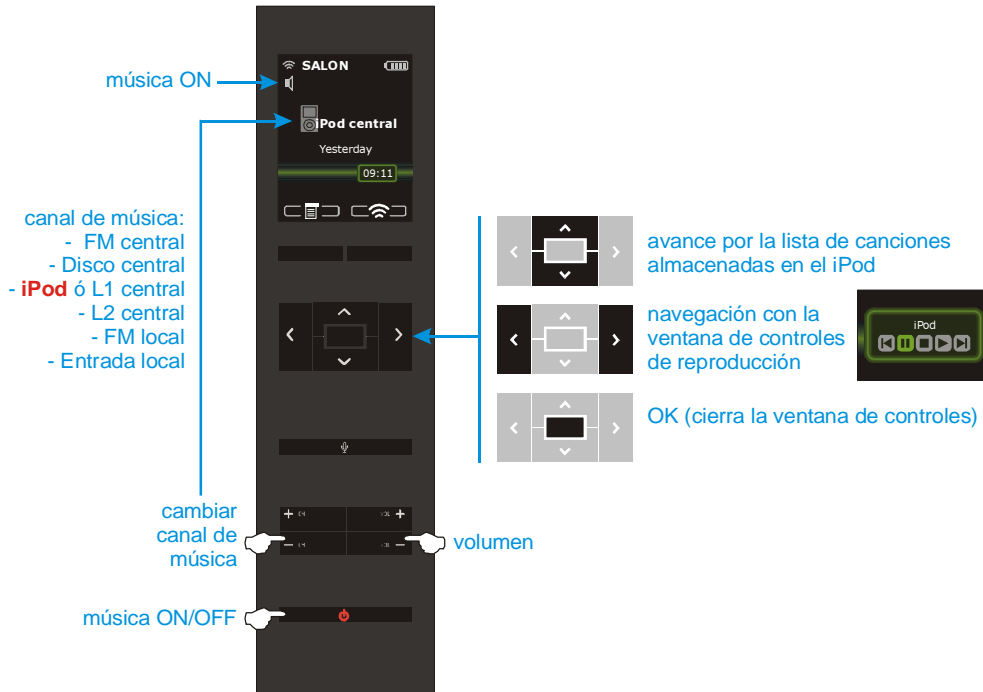


iPod nano
2nd generation (aluminum)
2GB 4GB 8GB



iPod nano
1st generation
1GB 2GB 4GB

Debe tenerse en cuenta que la música almacenada en el iPod conectado a la Unidad Central se distribuye por toda la instalación de la vivienda, por lo que si cambiamos la canción del mismo, ésta cambiará en todas las estancias de la vivienda que en esos momentos tengan seleccionado ese mismo canal.



La navegación por la música almacenada en el iPod se realiza de manera similar a como se hace desde el mismo iPod, disponiendo del mismo sistema de listas, álbumes, artistas y canciones:



3.6. Fuentes de sonido externas L1 y L2

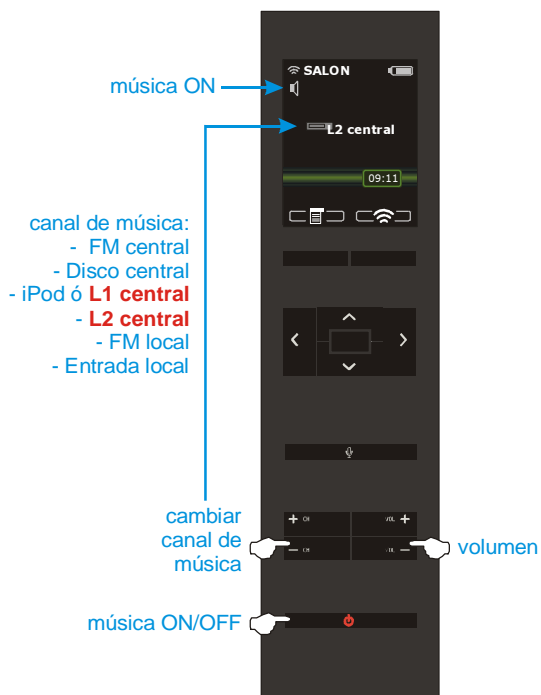
La Unidad Central dispone de dos entradas de sonido L1 y L2 a las cuales se accede a través de conectores RCA situados en su panel posterior. A estas entradas pueden conectarse cualquier fuente de sonido externa tales como TV, VCR, receptores satélite, Airport® etc.



La entrada de sonido externa L1 es compartida con la entrada iPod, por lo que sólo puede estar activa una cada vez, con prioridad para el iPod. Esto quiere decir que, si ambas conexiones están utilizadas, la que tiene prioridad es el iPod, y sólo cuando no haya ningún iPod insertado en el Dock Universal para iPod, estará disponible la fuente de sonido externa conectada a L1.

Las conexiones disponibles se señalizan con los leds correspondientes del frontal de la Unidad Central.

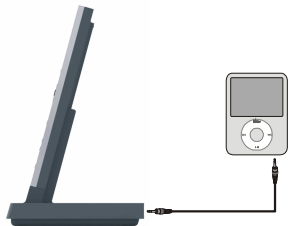
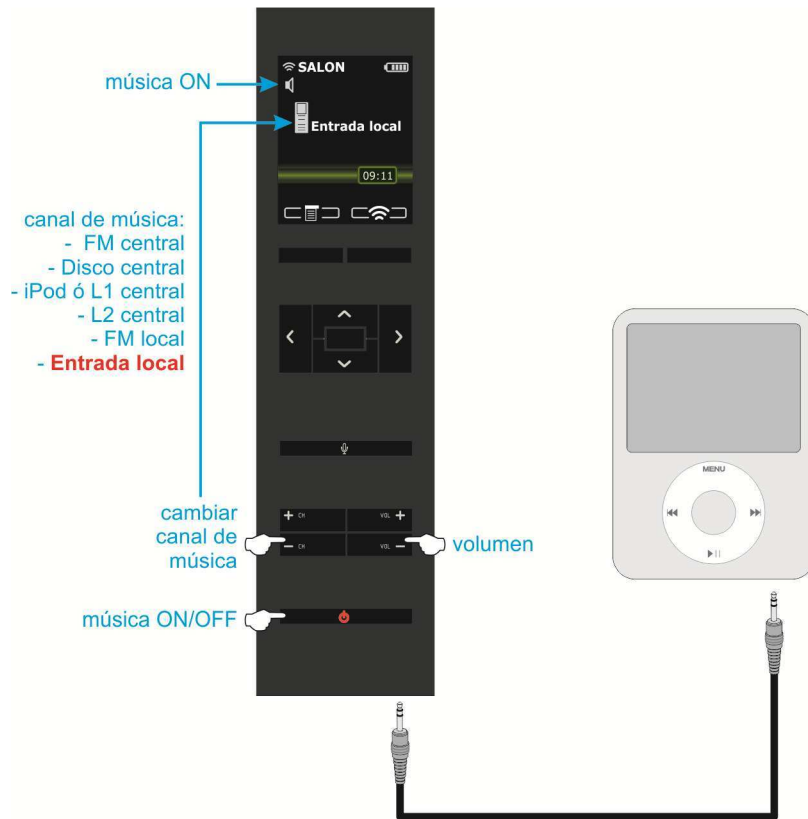
Desde el Mando a Distancia de cualquier habitación puede seleccionarse estas fuentes de sonido externas.



3.7. Entrada de sonido in-room

Cada Mando a Distancia dispone de una entrada de sonido local a través de un jack de 3,5mm, para ser escuchada de manera privada en la zona o habitación del Altavoz Principal o Controlador de Zona al que está asociada.

Si se va a utilizar esta opción por un período de tiempo prolongado es conveniente dejar el Mando en la Base para que no pierda su carga de batería. En este caso, el conector para la entrada de sonido está disponible en la parte posterior de la base.



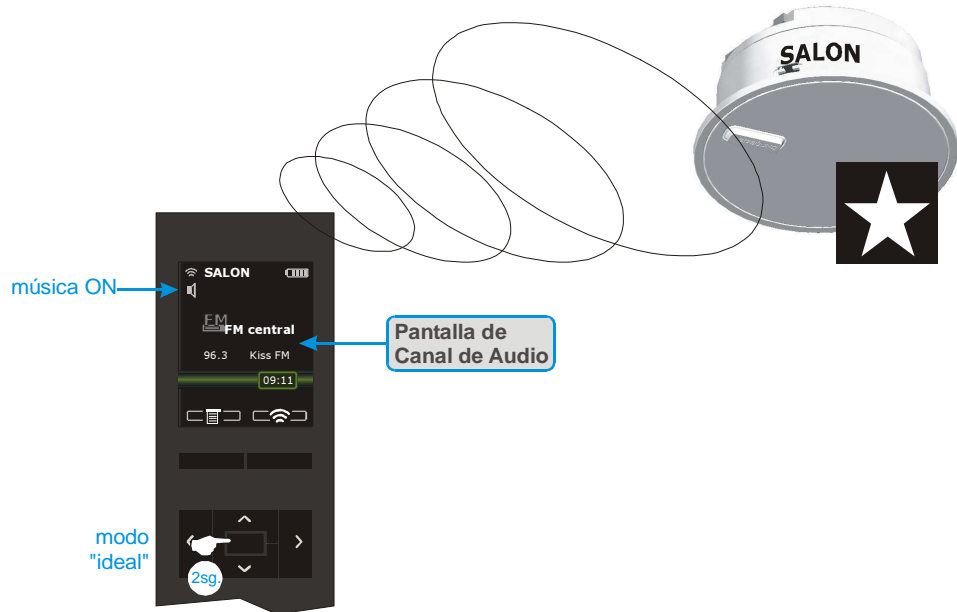
En el caso del Controlador de Zona, se dispone de una entrada de sonido alternativa en el panel trasero del mismo.



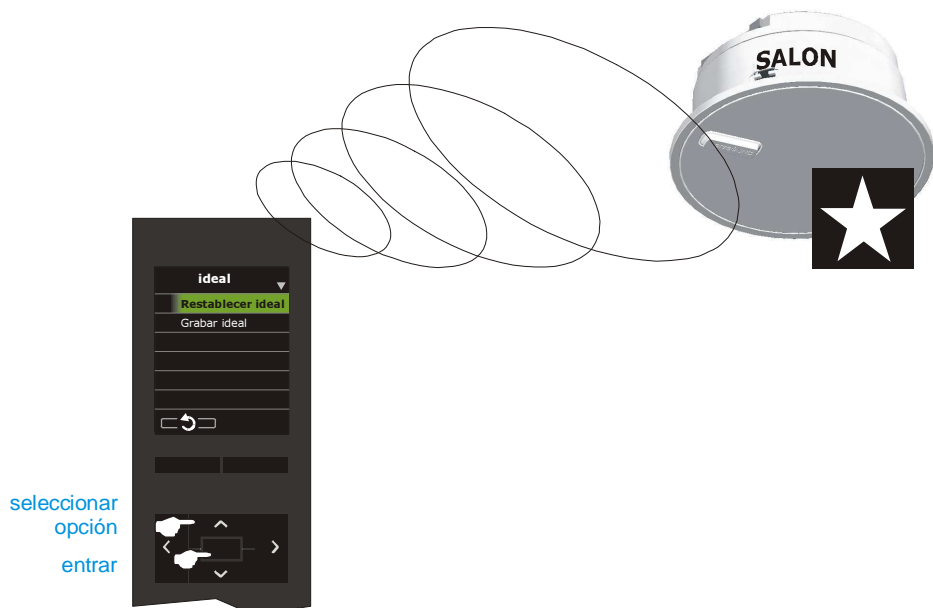
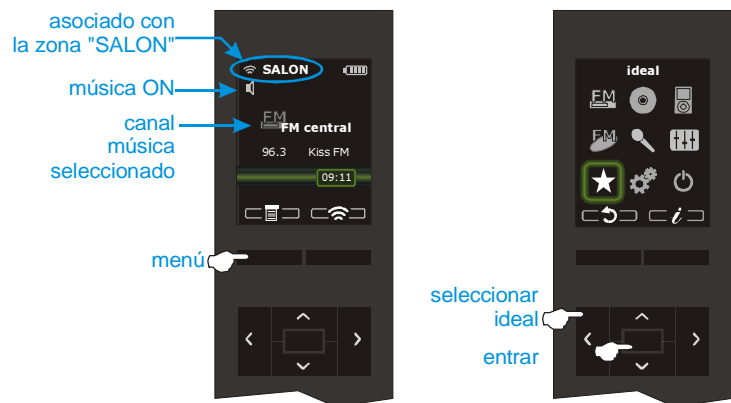
La entrada de sonido en el panel trasero del Controlador de Zona (AUDIO IN) es compartida con la misma entrada del Mando a Distancia, por lo que sólo puede estar activa una cada vez, con prioridad para la entrada del Controlador de Zona. Esto quiere decir que, si ambas conexiones están utilizadas, la que tiene prioridad es la del Controlador de Zona, y sólo cuando no haya ningún jack insertado en el Controlador de Zona estará disponible la fuente de sonido externa conectada al Mando a Distancia.

3.8. Función "ideal"

Cada habitación dispone de la posibilidad de almacenar un modo "Ideal" de audio, consistente en unos ajustes predeterminados que pueden ser activados manteniendo pulsada la tecla OK durante 2 sg. desde la *Pantalla de Canal de Audio*.



Los datos almacenados como ajuste "Ideal" son los niveles de volumen, balance, graves, agudos, loudness, el canal de audio y la emisora de FM (si el canal de audio es un sintonizador de FM). Para almacenarlos como modo "Ideal" entrar al menú correspondiente.




3.9. Standby general de todas las zonas


Desde cualquier Mando a Distancia existe la posibilidad de apagar la música de toda la vivienda sin necesidad de ir habitación por habitación.

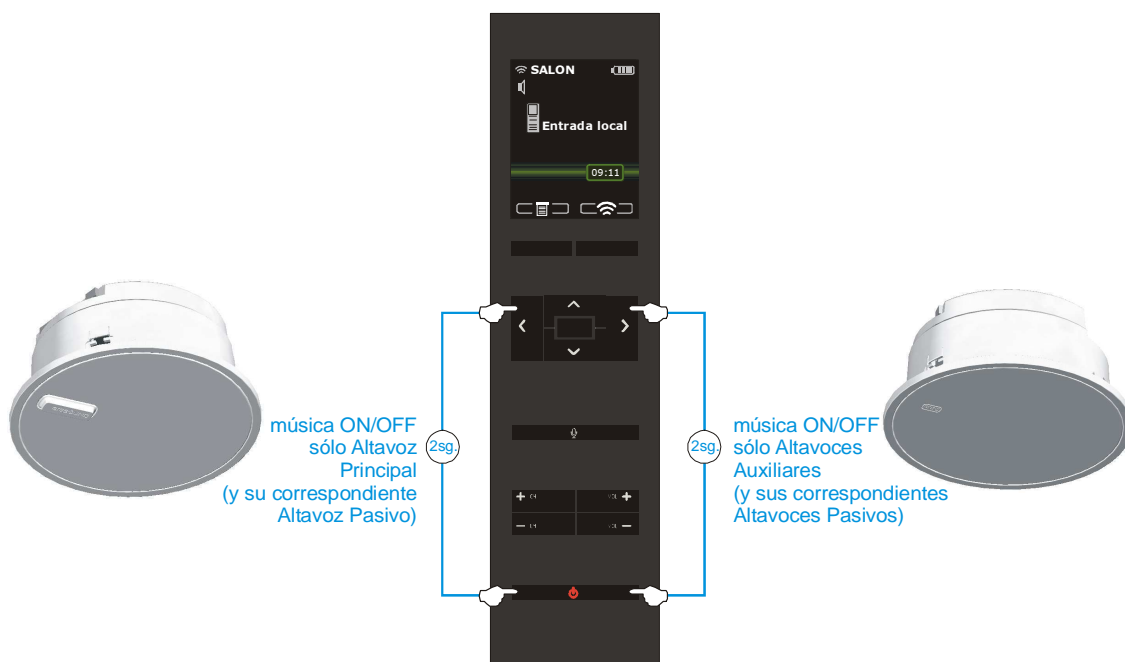


3.10. Standby del Altavoz Auxiliar

En zonas o habitaciones que dispongan de Altavoces Auxiliares (ver Manual de Instalación, cap.4.2) la función standby activa y desactiva simultáneamente la música en el Altavoz Principal y todos los Altavoces Auxiliares.

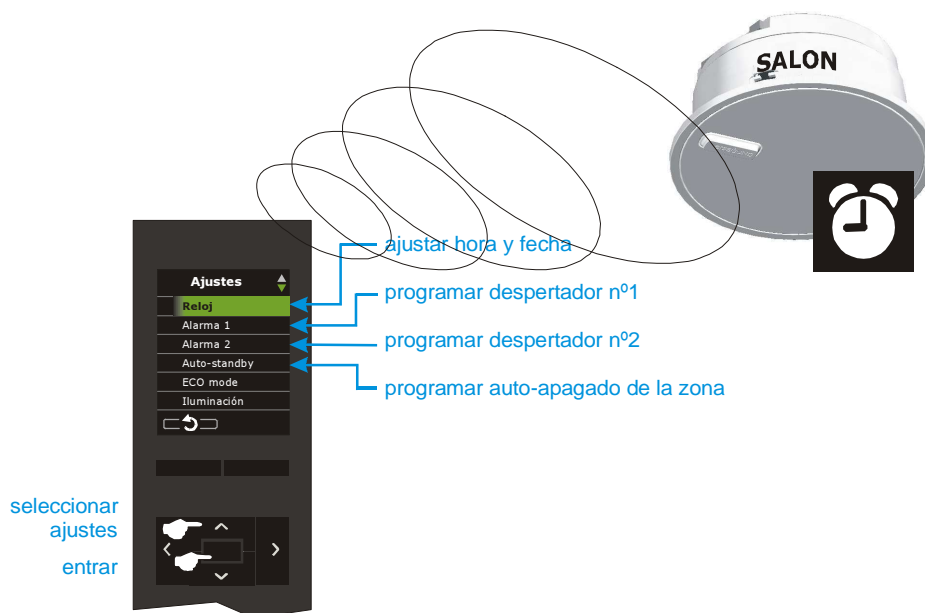
Para activar la música SOLO en el Altavoz Principal y su Altavoz Pasivo, mantener pulsadas durante 2sg las teclas "on/off"  y "izquierda".

Para activar la música SOLO en los Altavoces Auxiliares y sus Altavoces Pasivos, mantener pulsadas durante 2sg las teclas "on/off"  y "derecha" (los Altavoces Auxiliares no pueden activarse/desactivarse de manera independiente unos de otros).



4. Funciones de reloj

Las funciones de reloj están asociadas a cada Altavoz Principal o Controlador de Zona, y se manejan y ajustan desde el Mando a Distancia que esté asociado al mismo en ese momento, desde el menú de Ajustes.



4.1. Reloj-calendario

El sistema dispone de un reloj-calendario único para toda la instalación, por lo que cualquier cambio se actualiza automáticamente en todas las zonas.

4.2. Despertadores

Cada habitación dispone de 2 despertadores programables que pueden funcionar de dos modos diferentes:


Despertador tipo "música":

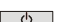
Actúa sólo cuando el Altavoz Principal o Controlador de Zona está en modo standby, a la hora y días programados.

La música se enciende con el canal de música programado como "ideal" (ver cap.3.8). El volumen es programable y diferente para cada despertador.

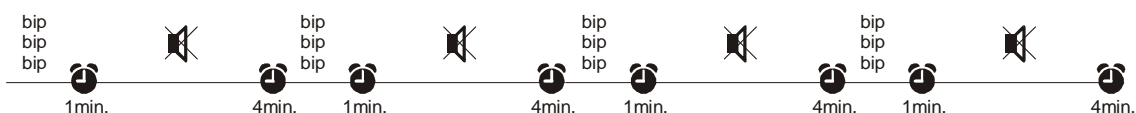
Despertador tipo "beep":

Actúa tanto si el Altavoz Principal o Controlador de Zona está en standby ó con la música ON a la hora y días programados, activándose una señal beep característica, con 3 tonos diferentes, y de volumen programable.

Incorpora la función de "retraso": tras un pulso corto de la tecla "on/off"  devuelve al Altavoz Principal o Controlador de Zona al estado en el que estaba (standby o música), y a los 4 min. se vuelve a activar la señal beep.

Para cancelar definitivamente el despertador debe mantenerse pulsada la tecla "on/off"  durante 2 segundos hasta escuchar un beep continuo: el Altavoz Principal o Controlador de Zona volverá al estado en el que estaba (standby o música) y finaliza la función despertador.

Tras 4 retrasos continuos sin que nadie pulse ninguna tecla, el Altavoz Principal o Controlador de Zonal volverá al estado en el que estaba (standby o música) y finaliza la función despertador.



IMPORTANTE: debe tenerse en cuenta que el despertador está programado para cada zona o habitación, es decir, para cada Altavoz Principal, NO PARA CADA MANDO.

4.3. Auto-standby

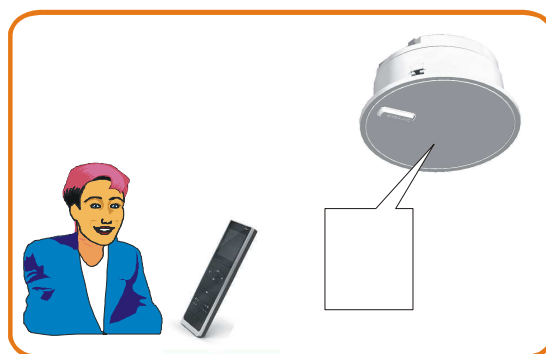
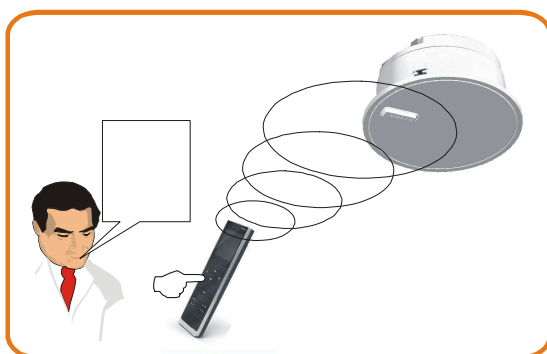
Cada Altavoz Principal o Controlador de Zona tiene la posibilidad de programar una hora para pasar automáticamente a estado de standby los días a la hora programada.

5. Intercomunicación



IMPORTANTE: Para un correcto y ordenado funcionamiento de las funciones de intercomunicación se asume que cada zona ó habitación dispone de un Mando asociado a su Altavoz Principal o Controlador de Zonal.

5.1. Modo de operación llamada-respuesta

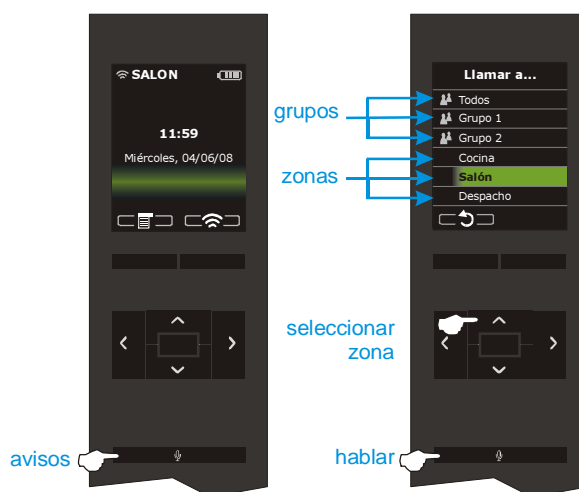
Cada Mando a Distancia dispone de un micrófono integrado gracias al cual se pueden realizar llamadas a las diferentes zonas de que consta la instalación. Estas llamadas se escucharán por los altavoces instalados en la(s) zona(s) a las que vaya dirigido el mensaje.



Para ello:

- pulsar la tecla "avisos" ,
- seleccionar la zona entre la lista,
- mantener pulsada la tecla "avisos"  mientras se habla

En la zona de recepción escucharán el mensaje por los altavoces (tiempo máximo: 1 minuto). Si la zona de destino es un grupo de zonas, el mensaje se escuchará simultáneamente en todas ellas.



El volumen con el que se recibe el aviso puede ajustarse por programa (ver cap.5.3) . También puede modificarse en el momento de recibir un aviso sin más que pulsar las teclas de volumen mientras se está recibiendo el aviso. Cuando finalice el mismo, el último valor de este volumen quedará grabado en memoria.

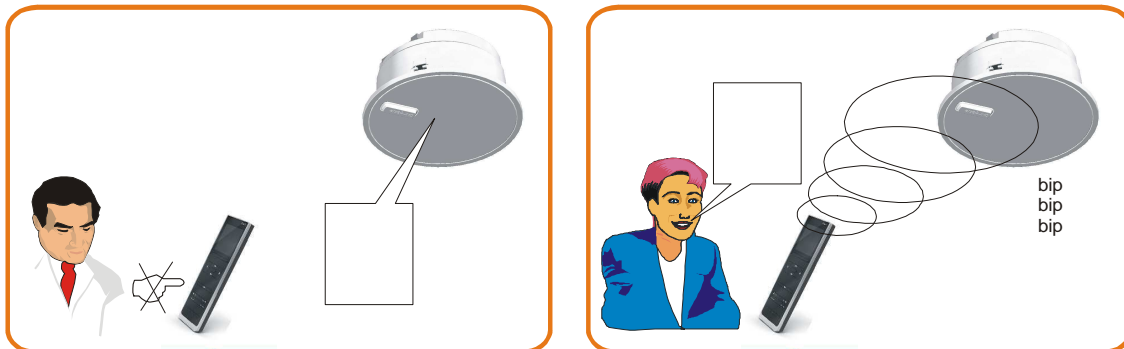
Si una zona se encuentra en estado NO MOLESTEN, no puede recibir llamadas.

Cuando se libera la tecla "avisos"  se entra en modo de auto-respuesta manos libres:

La persona que había iniciado la conversación ahora escucha la respuesta que emite su interlocutor.

La zona que había recibido el aviso abre su micrófono a la vez que por los altavoces se genera una señal de beep característica para indicar que el micrófono está



captando el sonido que se genere en esa estancia (con esto se evita escuchas no permitidas). La auto-respuesta se mantendrá mientras el detector de voz no detecte un período de silencio superior al establecido en los ajustes.



Este estado se mantiene mientras se mantenga hablando dicha persona (tiempo máximo: 1 minuto). La sensibilidad y tiempo de silencio de la auto-respuesta son parámetros programables (ver cap.5.3).

Si una zona tiene desactivada la opción de AUTO-RESPUESTA, después de recibir una llamada, no se activará la auto-respuesta manos libres.

Las llamadas de grupos de zonas  no tienen auto-respuesta.

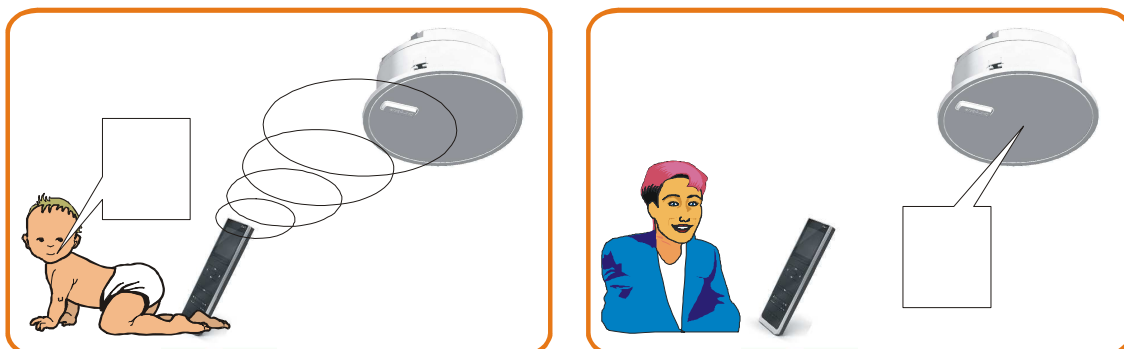
En cualquier momento cualquiera de los dos interlocutores puede tomar la palabra pulsando la tecla "avisos"  o bien dar por finalizada la intercomunicación pulsando la tecla "on/off" .

En cualquier caso la duración máxima de una operación de intercomunicación (llamadas + respuestas) es de 3 min.

Si se envía un aviso a un grupo que no existe, o cuyos Altavoces Principales o Controladores de Zona están todos sin permiso para recibir avisos, en el display aparecerá el mensaje correspondiente. Si el aviso se lleva a cabo significa que al menos una zona del grupo seleccionado ha recibido el mensaje correspondiente.

5.2. Niñera electrónica


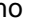
La niñera electrónica es una operación de avisos cuyo comienzo se lleva a cabo de manera automática cuando el micrófono integrado en el Mando a Distancia detecta sonido en la habitación. Está pensada para vigilar a alguien que no puede acceder al teclado del Mando en el caso de que tenga que transmitir un mensaje hablado (un niño, una persona discapacitada, un anciano...).



Esta función se programa en la zona o habitación que actúa como "niñera", pudiendo haber varias zonas o habitaciones con la función "niñera" activada (ver cap.5.3).

Cuando se detecta sonido en la estancia, sin que medie ninguna actuación sobre el teclado de Mando a Distancia, éste emitirá un aviso, que se mantendrá mientras no se detecte un período de silencio igual al programado en el ajuste de la niñera.

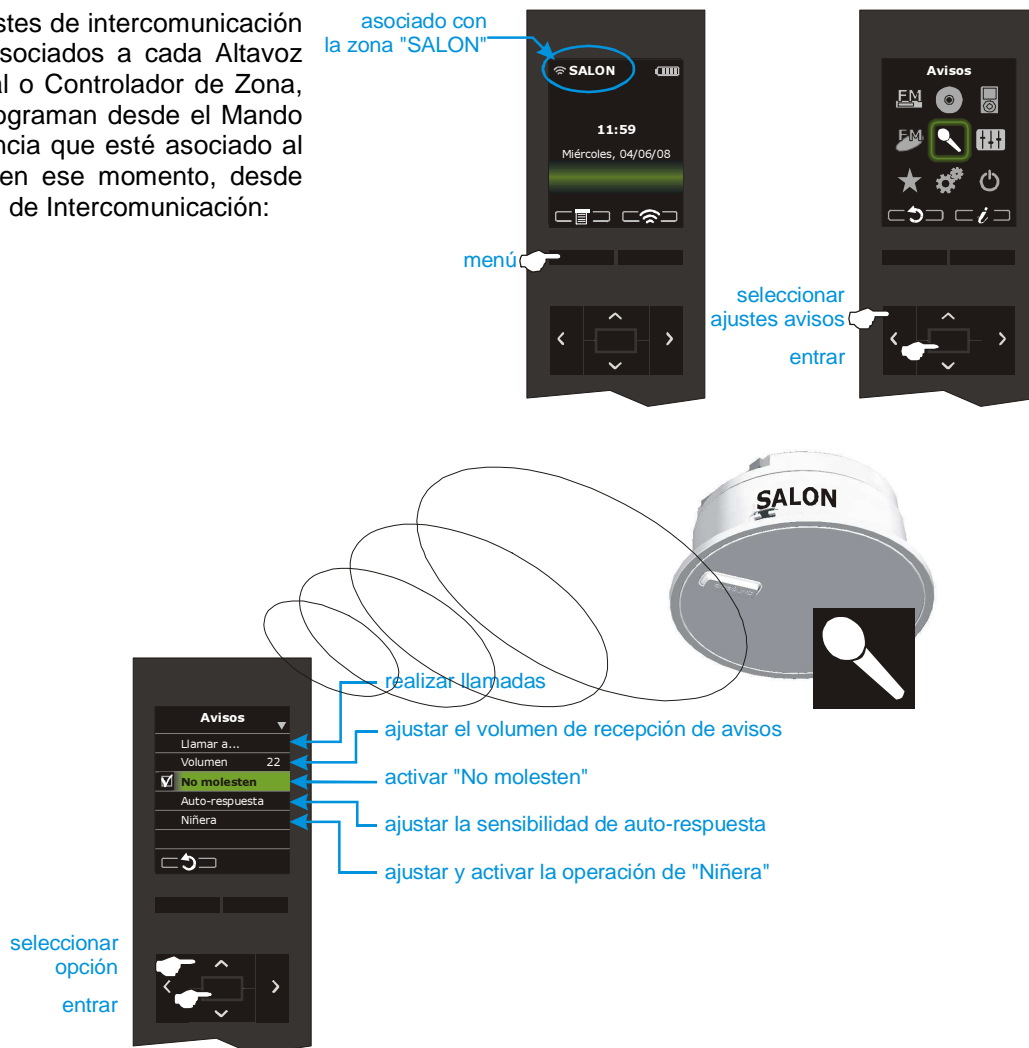
Si una zona se encuentra en estado NO MOLESTEN, no puede recibir avisos en modo niñera.

La operación de niñera es compatible con el mecanismo de operaciones de avisos que se describió en 5.1, esto es, puede intercalarse una llamada pulsando la tecla de "avisos" , así como finalizar pulsando la tecla "on/off"  tanto desde el mando del emisor como del receptor .

Para finalizar todas las operaciones de niñera en toda la vivienda, existe una opción específica en el menú (ver cap.5.3).

5.3. Ajustes de intercomunicación

Los ajustes de intercomunicación están asociados a cada Altavoz Principal o Controlador de Zona, y se programan desde el Mando a Distancia que esté asociado al mismo en ese momento, desde el menú de Intercomunicación:



El nivel de sensibilidad máximo (nivel 5) del detector de voz está pensado para entornos extremadamente silenciosos, por lo que puede ocurrir que el detector de voz quede permanentemente activado por el ruido ambiente.

6. Ajustes del display

Las funciones de presentación están asociadas a cada Mando, y se manejan y ajustan desde el menú de Ajustes. Estas funciones incluyen el nivel de iluminación del display, modo de ahorro de energía ECO (apagado automático de la iluminación del display cuando el Mando está insertado en la Base y no se está utilizando), el idioma y los temas o colores que permiten personalizar la presentación del mando.



FAQ's: Preguntas Más Frecuentes

El mando pierde la cobertura (la señal de ondas parpadea y desaparece)

- ✓ asegúrese que el mando ha sido instalado siguiendo las recomendaciones del Manual de Instalación, cap.2.5
- ✓ para el manejo siga los consejos indicados en el cap.1

El Altavoz no responde

- ✓ asegúrese que está dirigiendo el mando hacia el Altavoz Principal (el que tiene un indicador luminoso), y no hacia los Altavoces Pasivos o Altavoces Auxiliares
- ✓ intente asociarse con el mismo siguiendo las instrucciones del cap.2
- ✓ si no lo consigue desconecte la alimentación de toda la instalación desde el Interruptor Automático (ver Manual de Instalación, cap.2.1), espere 10 segundos antes de volver a dar la alimentación y vea si el Altavoz parpadea cuando recibe la alimentación
- ✓ si sigue sin poder asociarse con el Mando, reinicie la instalación con la configuración de fábrica siguiendo las instrucciones del Manual de Instalación cap.6

La hora que se muestra en el display del Mando no es la correcta

- ✓ asegúrese que el Mando tiene comunicación correcta con el Altavoz Principal siguiendo los consejos del cap.1
- ✓ cuando aparezcan en el display las ondas que indican una correcta comunicación, espere unos segundos hasta que el Mando reciba toda la información procedente desde el Altavoz, entre la cual estará la hora y fecha

No funciona el disco insertado en la Unidad Central

- ✓ no cierre la bandeja a mano: utilice el botón del frontal
- ✓ compruebe que al introducir el disco el led del frontal de la Unidad Central parpadea mientras lo lee y finalmente queda encendido indicando que el disco está preparado para escucharse
- ✓ asegúrese que el formato de las canciones grabadas en el disco es el adecuado: CD-audio, CD-MP3, DVD-MP3
- ✓ no utilice discos con archivos de diferentes tipos (sólo .MP3)
- ✓ asegúrese que el disco ha sido grabado con una sesión cerrada (no multisesión)

La calidad de audio del reproductor de discos o del iPod no es la idónea

- ✓ asegúrese que las canciones grabadas en el disco o en el iPod están grabadas con un formato de velocidad de reproducción como mínimo de 192kbps

La calidad de recepción de FM no es buena, o no aparece información RDS

- ✓ asegúrese de seguir las recomendaciones dadas en el Manual de Instalación, cap.2.4
- ✓ intente la recepción de la emisora en modo "forced mono": la exigencia de señal recibida es menor y por tanto se reducirá el ruido de fondo de la emisora
- ✓ la señal RDS sólo llega cuando la recepción de señal FM es suficientemente buena

No se puede navegar por el iPod

- ✓ inserte el iPod en el Dock y compruebe que el led del frontal de la Unidad Central está encendido
- ✓ asegúrese que el modelo de iPod está soportado
- ✓ asegúrese que el firmware del iPod está actualizado

No escucha música de las entradas externas L1 y L2

- ✓ compruebe que la conexión es correcta
- ✓ en el caso de la entrada L1, compruebe que no está conectado el iPod: recuerde que el canal iPod tiene prioridad sobre el canal L1
- ✓ compruebe que el nivel de la señal que genera la fuente de sonido externa es el correcto
- ✓ ajuste el potenciómetro de nivel de señal situado en el panel trasero de la Unidad Central hasta que parpadee el indicador LEVEL

No se pueden enviar avisos a una zona

- ✓ compruebe una buena comunicación entre el Mando y el Altavoz Principal (ver cap.1)
- ✓ compruebe que la zona a la que está enviando el aviso no está en estado "no molesten" (ver cap.5.3)
- ✓ compruebe que la zona desde la que está enviando el aviso tiene activados los permisos para realizar la operación (ver Manual de Instalación cap.5.4)

No se puede manejar el Mando a Distancia porque continuamente se está iniciando la operación de Niñera Electrónica

- ✓ ocurre porque el mando donde se ha activado la niñera como "emisor" está detectando ruido constantemente
- ✓ vaya a otro mando de la instalación y desde el mismo cancele la operación niñera para todo el sistema (menú Intercomunicación - Niñera - Cancelar todo) si

Dispone de un Controlador de Zona y no puede escuchar la música de un reproductor conectado a la entrada de sonido del Mando a Distancia

- ✓ compruebe que la entrada AUDIO IN del Controlador de Zona no tiene ningún jack conectado: recuerde que esta entrada tiene prioridad sobre la entrada AUDIO IN del Mando a Distancia


Polígono Malpica Calle F Oeste
Grupo de Naves Gregorio Quejido, 87-88
50016 Zaragoza (España)
Tel.: 34 976 465 550
Fax: 34 976 465 559
comercial@eissound.com

www.eissound.com



eissound
It's Soundlife!

ESTE CAJETÍN NO FORMA PARTE DEL MANUAL

TOLERANCIA DE MEDIDA LIBRE SISTEMA DE TOLERANCIAS ISO 8015 TOLERANCIAS GENERALES ISO 2768-mK TOLERANCIAS CRITICAS ISO 2768-HH FREE MEASUREMENT TOLERANCE ISO 8015 FUNDAMENTAL TOLERANCING PRINCIPLE IS 2768-mK GENERAL TOLERANCES ISO 2768-HH CRITICAL TOLERANCES		LAS COTAS ENCUADRADAS SON CRITICAS THE DIMENSIONS IN BOXES ARE CRITICAL		Denominación <i>Denomination</i> MANUAL USO SERIE 500 - ESP		eISSOUND				
Modificación <i>Modification</i> añadir controlador de zona				Material <i>Material</i> formato digital PDF		Código Pieza <i>Part Code</i> 64460043				
		Fecha <i>Date</i> Nombre <i>Name</i>		Escala <i>Scale</i> Din A4		Código Plano <i>Drawing Code</i> CC-1131		Edición <i>Edition</i> 03		
		Proyectado <i>Projected</i>	01/12/2008							L.ABOS
Dibujado <i>Drawn</i>	20/12/2012	L.ABOS								
Página <i>Page</i>	Aprobado <i>Approved</i>	21/12/2012	L.ABOS							

FC-036-05