

Motores DOOYA – Manual de operaciones

ADVERTENCIA: Instrucciones de seguridad importantes

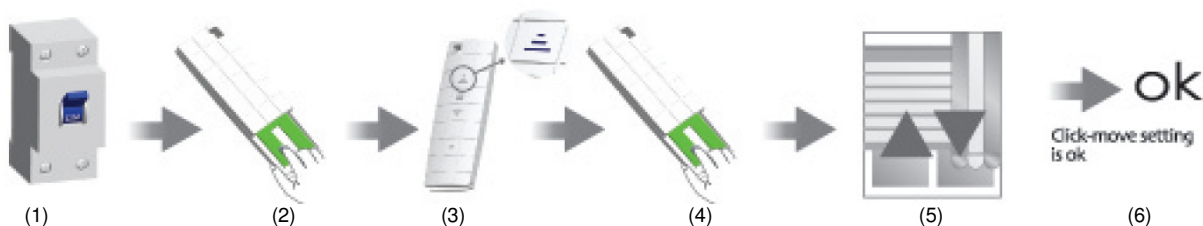
Es importante para la seguridad de las personas seguir estas instrucciones. Consérvelas.

- Este producto no está destinado para ser usado por personas (incluyendo niños) con capacidades físicas, sensoriales o mentales reducidas, o con falta de experiencia y o de conocimiento, a menos que haya existido supervisión o instrucción referente al uso del producto por una persona responsable de su seguridad.
- No permita que los niños jueguen con los controles fijos. Mantenga los controles remotos fuera del alcance de los niños.
- Examine frecuente la instalación y observe si existen signos de desequilibrio, desgaste o daños en cables. No utilice la instalación si la misma requiere reparación.
- Observe el movimiento de las cortinas y mantenga a las personas lejos de las mismas hasta que se hayan detenido.
- Tenga especial cuidado al levantar o bajar cortinas manualmente, ya que puede producirse una caída súbita por rotura de algún mecanismo.
- Lea y siga correctamente las presentes indicaciones. Una instalación incorrecta puede producir heridas o daños en las personas.
- Antes de instalar el motor, retire cables o todo elemento innecesario para el funcionamiento del mismo.
- Cualquier parte o elemento que permita el accionamiento manual del sistema deberá ubicarse a una altura inferior a 1,8 m
- Las partes que comanda la llave o interruptor deben quedar a la vista del mismo, pero apartadas de partes móviles. El interruptor se colocará a una altura no menor de 1,5 m.
- La instalación completa de cortinas o toldos requiere partes que no se detallan en el presente Manual. Consulte con el proveedor de dichas cortinas o toldos.
- Verificar que el motor posea el torque necesario para mover la cortina.
- Verificar que el motor quepa dentro del tubo de la cortina.
- Verificar el ensamblado de las partes móviles y el ajuste de los controles.
- El equipo debe ser conectado con un dispositivo de desconexión de todos los polos (llave termomagnética) de categoría de sobretension III (separación de contactos de 3mm)

A Seteo del movimiento punto a punto

Funciones adicionales

- ① El intervalo de accionamiento de cada botón es de 6 segundos, transcurridos los cuales el sistema vuelve a su condición original
- ① Al repetir el seteo, se cancela la función.

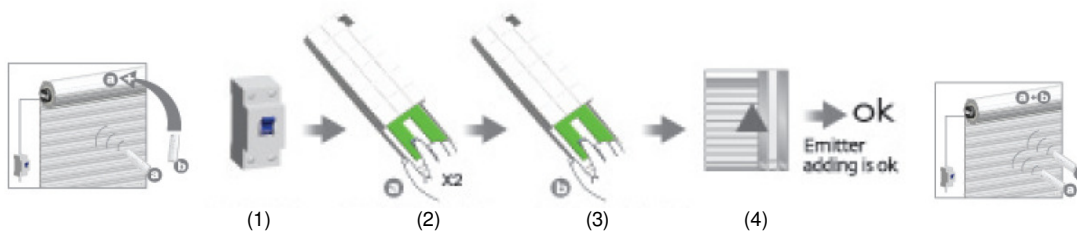


- (1) Interruptor encendido
- (2) Presionar el botón de seteo P2 una vez
- (3) Presionar el botón ARRIBA (▲) una vez
- (4) Presionar el botón de seteo P2 una vez
- (5) Una vez presionado el botón ARRIBA (▲) o LIMITE, el motor funcionará hacia arriba o hacia abajo 1/36 de vuelta.
- (6) OK. El seteo de movimiento se ha completado.

A Activación del control remoto

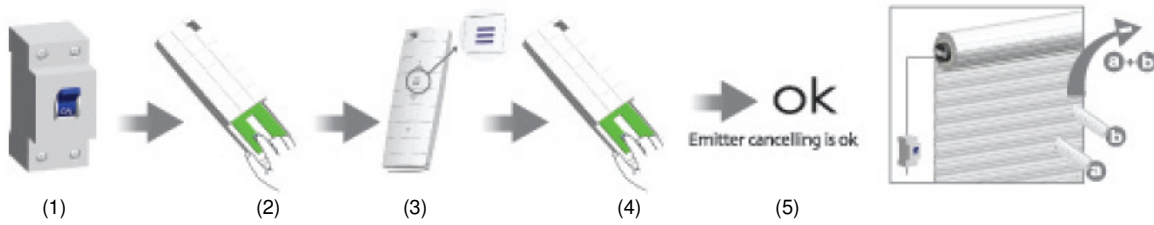
Funciones adicionales

- ① El intervalo de accionamiento de cada botón es de 6 segundos, transcurridos los cuales el sistema vuelve a su condición original



- (1) Interruptor encendido
- (2) Presionar el botón "a" del control remoto 2 veces
- (3) Presionar el botón "b" del control remoto 1 vez
- (4) Activación del control remoto finalizada

A Desactivación del control remoto
Funciones adicionales



- (1) Interruptor encendido
- (2) Presionar el botón de seteo P2 una vez
- (3) Presionar el botón STOP una vez
- (4) Presionar el botón de seteo P2 una vez
- (5) OK. Control remoto desactivado

Ⓛ Problemas y soluciones más comunes

	Problema	Causa	Solución
1	Estando el interruptor encendido, el adaptador funciona en un sentido	El limitador interno del motor no está abierto	Mover la corona una vuelta en el sentido opuesto al del adaptador
2	El motor funciona muy despacio o no funciona estando conectado a la electricidad	a. Voltaje insuficiente en la red. b. Error en el cableado c. Exceso de carga d. Instalación incorrecta	a. Verificar la tensión de red. Debe coincidir con la indicada en la placa del motor b. Chequear las conexiones de los cables y los circuitos c. Verificar el torque del motor respecto de la carga a levantar d. Instalar nuevamente el motor
3	El motor se detiene súbitamente luego de funcionar	El motor ha funcionado más de 4 minutos seguidos	El motor automáticamente volverá a funcionar después de un periodo de enfriamiento de 20 minutos.
4	Sonido anormal durante el movimiento de la cortina	El tubo externo de la cortina es demasiado largo. Esto hace que la cortina se enrolle en forma demasiado apretada o desapareja.	Cambiar el tubo por uno más corto.

Todos los elementos funcionan a 433 Mhz y 868 Mhz
Todos los motores funcionan a 230 V / 50 Hz y 120 V / 60 Hz



R: Radio
Límite mecánico + Radiorreceptor incorporado

Para: DM 35 R – DM 45 RM
DM 45 R – DM 59 RM
DM 55 R – DM 45 RQ

Motores a control remoto DOOYA
Especificaciones técnicas

II Asistencia técnica

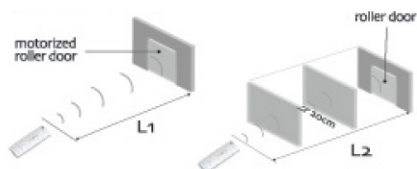


1. 1 Control remoto de 5 canales = Control remoto de 1 canal x 5
Un control remoto único puede controlar hasta 5 motores a la vez



2. Motor tubular con control remoto
Un motor radiocontrolado puede almacenar hasta 20 canales. Si se necesitara adicionar nuevos canales, se deberá repetir el procedimiento para el segundo canal.

Rango de alcance del control remoto



	L1 espacio libre	L2 con partición o pared intermedia	Frecuencia de emisión
230 V / 50 Hz	200 m	35 m	433,92 MHz
120 V / 60 Hz	200 m	35 m	

Asistencia técnica

Concordancia entre controles remotos y motores

En DC 48; DC 49; DC 44 y DC 61 Presionar el botón Arriba o el botón STOP equivale a presionar el botón P2

Control remoto de 1 canal: DC 34
 Control remoto de 2 canales: DC 36
 Control remoto de canal J: DC 37
 Control remoto de canal J: DC 39
 Control remoto miniatura: DC 14
 Control remoto miniatura: DC 44
 Control remoto miniatura: DC 61
 Interruptor simple de pared: DC 48
 Interruptor doble de pared: DC 49
 Sensor solar y de viento: DC 83
 Control remoto de 1 canal: DC 90
 Control remoto de 5 canales: DC 92
 Control remoto de 15 canales: DC 94

DM 35 R R: radio
 Limitador mecánico + receptor incorporado

DM 45 R R: radio
 Limitador mecánico + receptor incorporado

DM 45 RQ RQ: radio silencioso
 Limitador mecánico + receptor incorporado silencioso

DM 45 RM R: radio y manual
 Limitador mecánico + receptor incorporado + accionamiento manual

DM 59 R R: radio
 Limitador mecánico + receptor incorporado

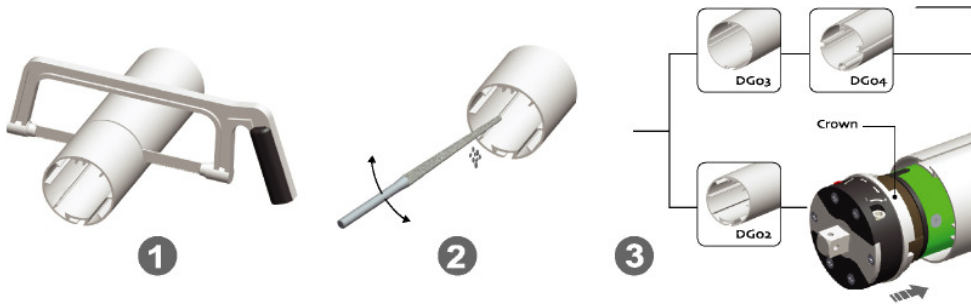
DM 59 RM R: radio y manual
 Limitador mecánico + receptor incorporado + accionamiento manual



Motores DOOYA – Manual de instalación

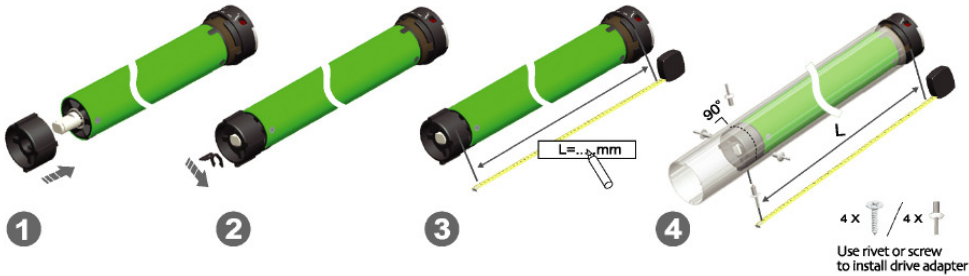
Importador: A. D. Barbieri S. A. – Luis M. Drago 1382, Parque Industrial Almte. Brown – B1852LGP Burzaco, Pcia. de Buenos Aires – Tel: (011) 4136-4000

1 Instalación de la corona



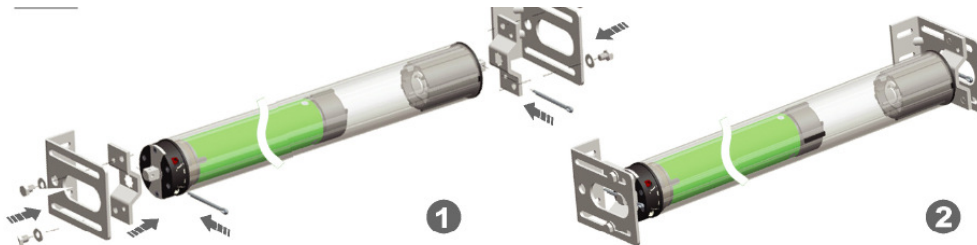
Ⓛ No taladrar ni perforar la corona ni el rulemán interior.

2 Instalación del adaptador

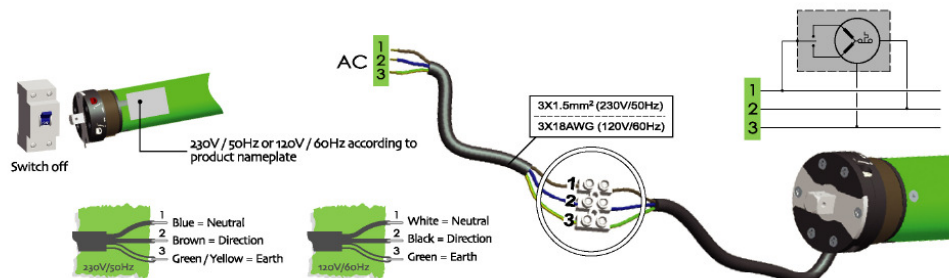


Usar remache o tornillo para instalar el adaptador

3 Instalación del soporte



4 Armado del circuito eléctrico



Apagar el interruptor

Verificar voltaje del motor (230 V / 50 Hz ó 120 V / 60 Hz) de acuerdo a la indicación de la placa del mismo

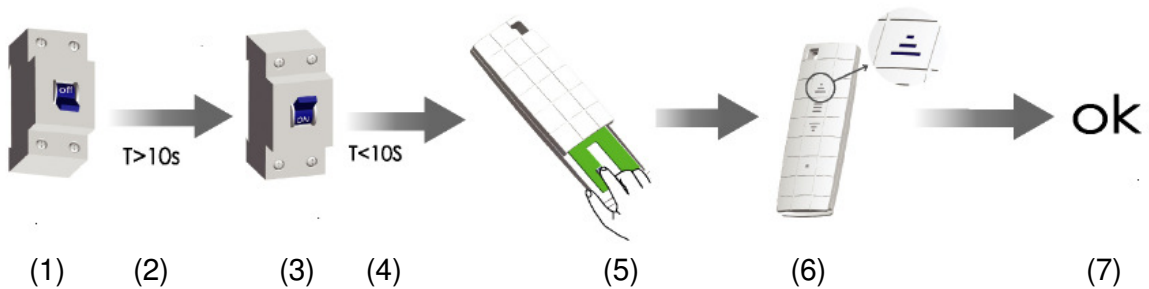
Conexiones:

Motor 230 V / 50 Hz: 1 Azul = Neutro
 2 Marrón = Vivo
 3 Verde o amarillo = tierra

Motor 120 V / 60 Hz: 1 Blanco = Neutro
 2 Negro = Vivo
 3 Verde = Tierra

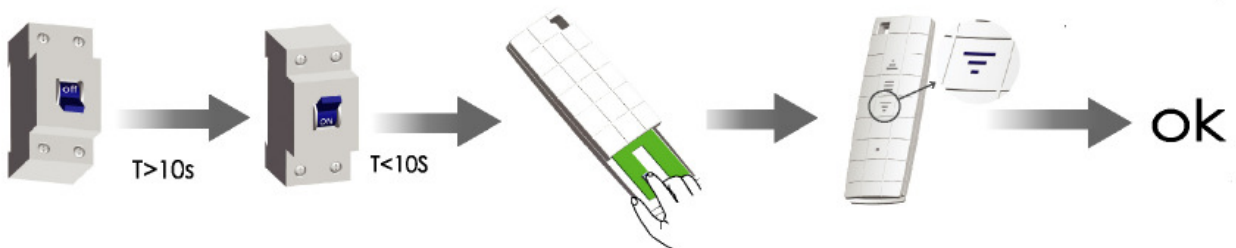
5 Programando por primera vez el control remoto.
Primer método.

- ① Borrar todo dato del motor antes de programar el motor
- ① El intervalo de tiempo para presionar un botón debe ser menor a 6 segundos, de lo contrario el sistema se reseteará a sus parámetros originales.



- (1) Interruptor apagado
- (2) El intervalo para el reencendido debe ser mayor de 10 segundos
- (3) Interruptor encendido
- (4) El intervalo para el reencendido debe ser menor de 10 segundos
- (5) Presionar el botón P2 dos veces
- (6) Presionar el botón ARRIBA (▲) una vez
- (7) OK. El seteo está terminado. El botón ARRIBA (▲) controla el motor en el sentido horario.

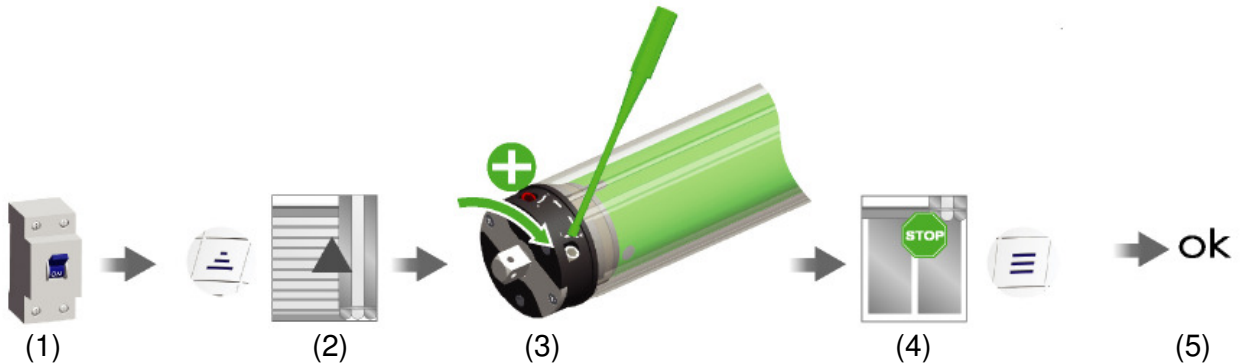
Segundo método



(1) (2) (3) (4) (5) (6) (7)

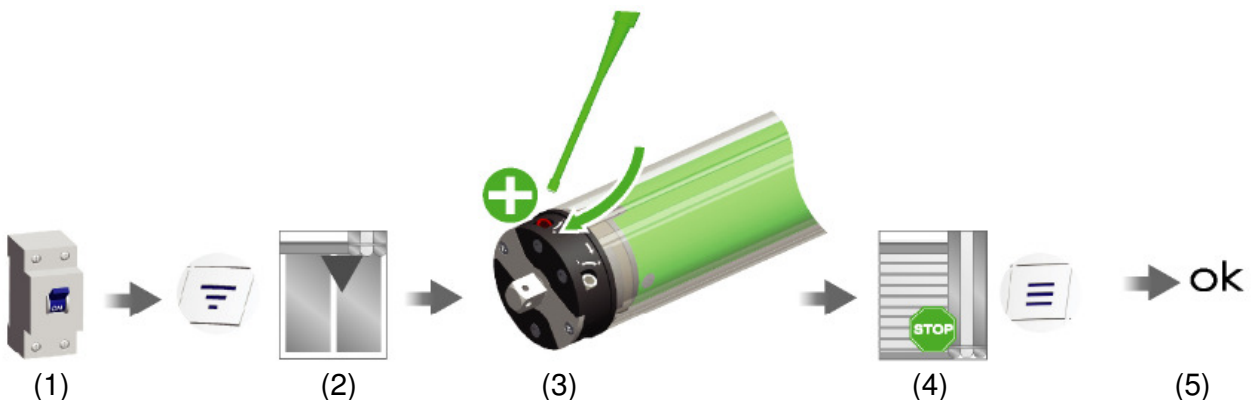
- (1) Interruptor apagado
- (2) El intervalo para el reencendido debe ser mayor de 10 segundos
- (3) Interruptor encendido
- (4) El intervalo para el reencendido debe ser menor de 10 segundos
- (5) Presionar el botón P2 dos veces
- (6) Presionar el botón ABAJO (▼) una vez
- (7) OK. El seteo está terminado. El botón ABAJO (▼) controla el motor en el sentido horario.

6 Seteo del límite superior



- (1) Interruptor encendido
- (2) Presionar el botón ARRIBA (▲) una vez
- (3) Use un destornillador para el ajuste en dirección “+”, girando el tornillo sinfín blanco lo necesario para incrementar la carrera hacia arriba.
- (4) Cuando se haya alcanzado el límite superior del recorrido, dejar de girar el tornillo sinfín blanco y presionar el botón STOP.
- (5) OK. Se ha fijado el límite superior del recorrido o carrera.

7 Seteo del límite inferior



- (1) Interruptor encendido
- (2) Presionar el botón ABAJO (▼) una vez
- (3) Use un destornillador para el ajuste en dirección “+”, girando el tornillo sinfín ROJO lo necesario para incrementar la carrera hacia abajo.
- (4) Cuando se haya alcanzado el límite inferior del recorrido, dejar de girar el tornillo sinfín ROJO y presionar el botón STOP.
- (5) OK. Se ha fijado el límite inferior del recorrido o carrera.