

MCS-710

Sirena Inalámbrica Supervisada



Manual de Instalación

1. INTRODUCCIÓN

La sirena inalámbrica MCS-710, para interior o exterior, ha sido diseñada para ser instalada en aquellas áreas donde es difícil o imposible el tendido de cables eléctricos.

La sirena se comunica con el sistema de control de alarma inalámbrico PowerMax+ / PowerMaxPro. Cuando se recibe una orden de puesta en funcionamiento desde el panel de control, la sirena dispara su altavoz, posteriormente enciende su luz intermitente una vez agotado el tiempo de sirena) y comunica su entrada en funcionamiento a la unidad PowerMax.

La sirena MCS-710 y el sistema de control de la alarma deberán estar localizados en la misma casa.

Característica de la unidad MCS-710

- **Diseñada para uso interior o exterior**

La sirena está protegida por una doble cubierta plástica como medio de protección contra la lluvia y el sol.

- **Distintos sonidos para alarma de incendio y de robo**

Alarma de incendio: Sonido de alarma alternado.

Alarma de robo: Sonido continuo de tono oscilante.

Nota: La sirena se pone en funcionamiento durante un periodo predefinido, "Tiempo de Sirena" (consulte la guía del instalador de la PowerMax+, apartado 4.4.), de acuerdo con los requisitos exigidos por las autoridades locales. Transcurrido dicho periodo, la sirena deja de sonar.

- **Pitido, indicaciones**

Los sonidos de pitido alto, medio, bajo, pueden ser escogidos para indicar el armado (1 pitido) y desarmado (2 pitidos) mediante un mando (ver guía del usuario de la PowerMax+, apartado 7.13).

- **Luz estroboscópica**

La sirena incluye 6 flash leds que son activados de la siguiente manera:

A. Cuando se recibe un comando de activación de la unidad PowerMax+ / PowerMaxPro, la sirena comienza a sonar durante el tiempo programado (Seleccionado en el menú de instalador de PowerMax+ "4. DEFINE PANEL", "04: TIEMPO SIRENA" menú). (La sirena puede ser silenciada mediante el desarmado de la unidad PowerMax+). Después de este periodo (si la unidad PowerMax+ no es desarmada) la luz estroboscópica de la sirena se activará cada segundo (0.1 segundo ON, 0.9 segundo OFF) por un periodo de 20 minutos, o hasta que el panel PowerMax+ sea desarmado.

B. Cuando la batería tiene bajo voltaje, la luz emite un flash cada 5 segundos (indicación de baja batería).

C. Cuando no hay comunicación entre la sirena y la unidad PowerMax+, el flash se activa cada 5 segundos, para indicación de fallo de comunicaciones.

- **Protección con Triple Tamper**

Se incluyen 3 Switches de tamper; Uno en la tapa frontal, el Segundo tocando la superficie de montaje y el tercero asociado al tornillo de cierre de la unidad.

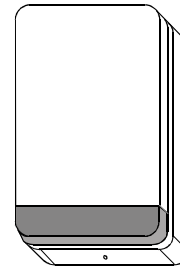


Figura 1 – Vista Externa

- **Batería No-recargable de 3.6V (Litio)**

Cuando el voltaje de la batería es bajo, el mensaje de baja batería es enviado a la unidad PowerMax+. Tras la recepción de esta indicación, al menos es posible la activación de la sirena para dos saltos de alarma, antes de que quede inactiva.

- **Supervisión Bidireccional completa**

La sirena es completamente supervisada mediante un dispositivo de comunicación en dos sentidos. Este incluye: un receptor, que recibe las órdenes de puesta en funcionamiento enviadas por el sistema de alarma, y un transmisor, que periódicamente transmite su señal de estado al sistema de alarma.

La intensidad de la señal transmitida puede ser medida durante la instalación (refiérase a la guía del instalador de la PowerMax+, sección 5.2. Ensayo de diagnóstico).

- **Característica de Auto-Test**

Pulsando el switch de auto-test de la unidad MCS-710 durante 3 segundos, la sirena realiza un autochequeo (activa el sonido a bajo nivel y las luces, indicando su buen funcionamiento).

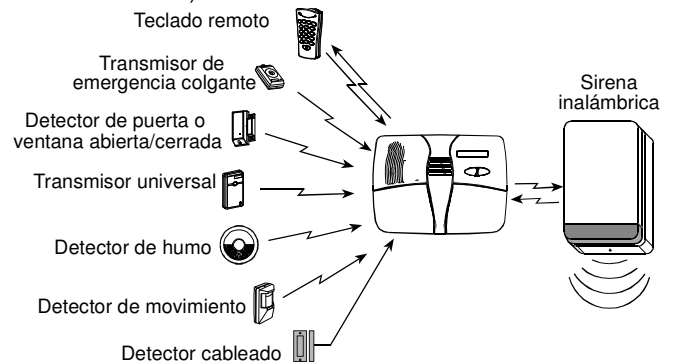


Figura 2- Integración con el sistema de Alarma

Nota: Cuando la unidad PowerMax+ es desmontada o desconectada de alimentación por un periodo largo, la batería interna de la sirena debe ser desconectada para preservar su vida útil.

2. ESPECIFICACIONES

Tipo de Sirena: Piezo, 100dB min. SPL @ 1m, 1.8-3.5 kHz, frecuencia de barrido 7KHz

Batería Interna: 3.6V no-recargable Batería de Litio, EEMB tipo ER34615M

Vida útil estimada de la Batería: 3 años (para un uso normal)

Frecuencia de Trabajo(MHz): 315, 433.92, 868.95, ú otras frecuencias de acuerdo a las normativas de uso en cada país.

Codificación en Receptor y Transmisor (ID): 24-bit

Ciclo de activación de la luz Flash: 100ms ON, 900ms OFF

Dimensiones (LxWxD): 30 x 19 x 7 cm (11-13/16 x 7-1/2 x 2-3/4 in)

Peso: 982g (34.6 oz.)

Rango de Temperatura: -30°C a 70°C (-22°F a 158°F)

Cumplimiento de normas: EN 50131-1 Grade 2 Class II

3. INSTALACIÓN, TEST Y MEMORIZACIÓN

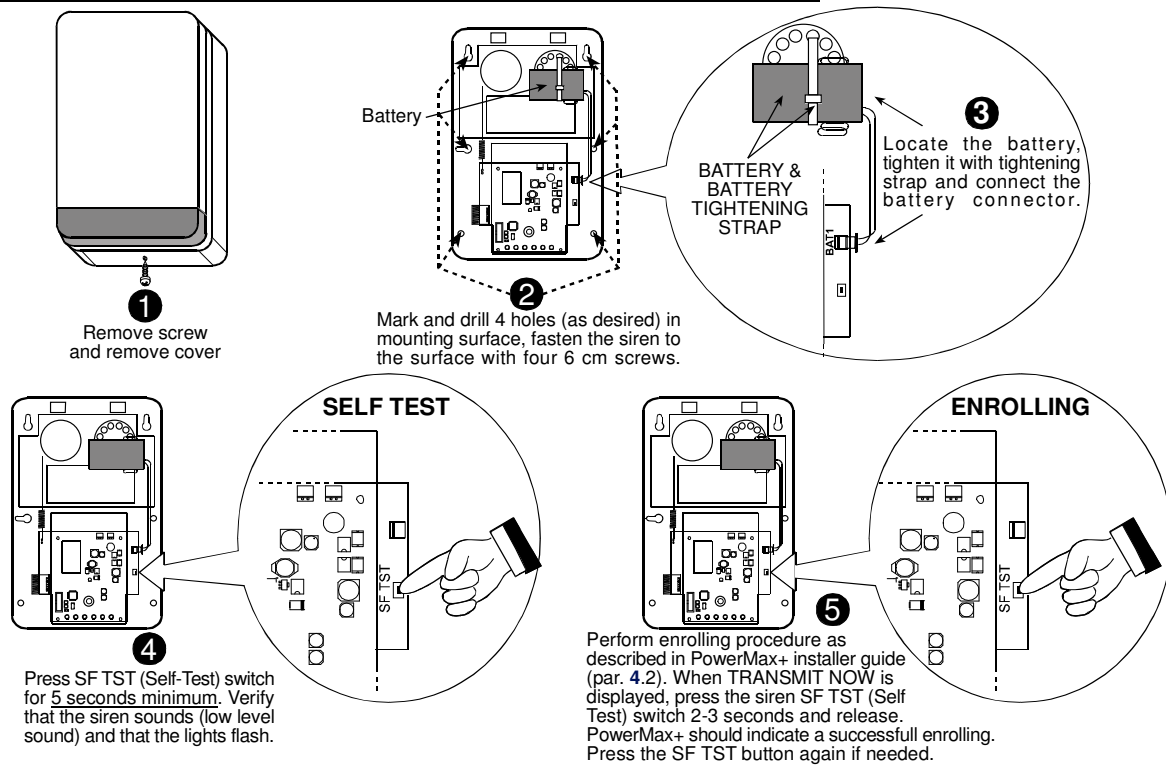


Figura 3 – Instalación, Test y Memorización

Notas

- Pulsando el switch de Auto-Test durante 3 segundos se realiza un test completo de la sirena (Se active el sonido a bajo nivel) y luce el flash.
- Pulsando el switch de Auto-Test momentáneamente memorizamos la unidad en el sistema PowerMax+ (PowerMax+ memorizará el código de identificación de la sirena, activando la supervisión de la misma).
- Después de la memorización, cierre la tapa de la sirena y lleve a cabo un TEST DE PRUEBA, tal y como se describe en el punto 5.2 del manual de instalación de la unidad PowerMax+.
- Memorizar Cancelación, si fuera necesario, se describe en la Guía de Instalación de la unidad PowerMax+.
- Antes de de desmontar la sirena de su ubicación:
 - Asegurese de borrar la memorización de la misma en el panel de control.
 - Vaya a Modo Instalador e introduzca el código de Instalador, entonces podrá quitar la sirena sin que se active.

Prevención de Interferencias

Este dispositivo cumple con las regulaciones del FCC, apartado 15. Su funcionamiento está sujeto a dos condiciones: (1) No deberá causar interferencias dañinas, y (2) deberá tolerar cualquier interferencia recibida incluyendo aquellas que puedan causar un funcionamiento indeseado.

El circuito electrónico de este dispositivo, ha sido verificado y cumple con los parámetros establecidos para dispositivos digitales Clase B, conforme a Parte15 de las normas FCC. Estos límites están diseñados para proporcionar una razonable protección ante interferencias en instalaciones residenciales. Este equipo genera energía de radio frecuencia, y si no se instala de acuerdo a las instrucciones, podría generar interferencias en dispositivos de recepción de radio y televisión. Sin embargo, no se puede garantizar que no surjan interferencias en una instalación en particular. Si se produce alguna interferencia, puede verificarse su origen mediante el apagado y encendido del dispositivo, el usuario puede tratar de eliminar la interferencia mediante una o más de las siguientes medidas:

- Re-orientar o cambiar de situación la antena.
- Aumentar la distancia entre el dispositivo y la antena.
- Conectar el dispositivo a una toma de corriente diferente a la del receptor..
- Consultar al vendedor o técnico especializado en Radio/TV.
- Cambios o modificaciones no expresamente aprobadas por Visonic Ltd. Podrían ocasionar que el equipo no funcionara como se espera.

GARANTÍA

Visonic Ltd. y/o sus subsidiarias y afiliadas ("el Fabricante") garantiza que sus productos, en lo sucesivo denominados "el Producto" o "los Productos", se ajustan a sus propios planos y especificaciones y no presentan defectos de materiales o de fabricación en uso y servicio normales durante un periodo de doce meses a partir de la fecha de envío por el Fabricante. Las obligaciones del Fabricante durante el periodo de garantía se limitarán, a su elección, a la reparación o reemplazo del producto o partes del mismo. El Fabricante no será responsable de los costos de desmontaje y/o reinstalación. Para hacer uso de la garantía, el Producto debe ser devuelto al Fabricante con porte pagado y asegurado.

Esta garantía no se aplica a los siguientes casos: Instalación inadecuada, mal empleo, no observación de las instrucciones de instalación y operación, alteración, abuso, accidente o manipulación no autorizado, y reparación por cualquiera que no sea el Fabricante.

Esta garantía se ajustará a las normas vigentes en cada estado.

Esta garantía es exclusiva y expresamente en lugar de todas las demás garantías, obligaciones o responsabilidades, ya sean escritas, orales, explícitas o implícitas, incluyendo cualquier garantía de

terceros, incluyendo pilas, que sean utilizados con el Producto.

El Fabricante no pretende que su Producto no pueda ser comprometido o burlado, o que el Producto pueda evitar cualquier muerte, daños corporales o daños materiales u otras pérdidas resultantes de robo con fractura, robo, incendio u otros, o que el Producto pueda brindar una adecuada advertencia o protección en todos los casos. El usuario entiende que una alarma correctamente instalada y mantenida puede sólo reducir el riesgo de eventos como robo con fractura, robo e incendio sin aviso, mas no constituye un seguro o garantía de que los mismos no habrán de ocurrir o de que no se producirán muertes, daños corporales o daños materiales como resultado de ellos.

El Fabricante no asume ninguna responsabilidad por muertes, daños corporales o daños materiales u otras pérdidas cualesquiera, ya sean directos, indirectos, incidentales o de otra naturaleza, basados en una afirmación de que el Producto no funcionó. Sin embargo, si el

comerciabilidad o de adecuación para un fin determinado, u otras. El Fabricante no será responsable en ningún caso de daños indirectos incidentales cualesquiera por incumplimiento de esta garantía o de otras garantías cualesquiera, como se expresa más arriba.

Esta garantía no debe ser modificada, alterada ni extendida, y el Fabricante no autoriza a nadie a actuar en su nombre en la modificación, alteración o extensión de esta garantía. Esta garantía se aplica al Producto solamente. Todos los productos, accesorios o añadidos de terceros que son utilizados junto con el Producto, incluyendo las pilas, serán amparados por su propia garantía solamente, si ésta existe.

El Fabricante no será responsable de cualquier daño o pérdida, causados ya sea directa, indirecta, incidentalmente o de otra manera, por el funcionamiento defectuoso del Producto debido a productos, accesorios o añadidos de

Fabricante fuese considerado directa o indirectamente responsable de cualquier pérdida o daño que se produzca al amparo de esta garantía limitada o de otra manera, sin tener en cuenta la causa u origen de los mismos, la responsabilidad máxima del Fabricante no podrá superar en ningún caso el precio de adquisición del producto. Dicha responsabilidad será fijada como una indemnización y no como una pena, y constituirá el único y exclusivo recurso contra el Fabricante.

Advertencia: El usuario deberá obedecer las instrucciones de instalación y funcionamiento, y entre otras cosas, probará el Producto y la totalidad de sistema por lo menos una vez por semana. Por diversas razones, entre ellas cambios de las condiciones ambientales, trastornos eléctricos o electrónicos y manipulación indebida o no autorizada, el Producto puede no funcionar como se espera. Se aconseja al usuario tomar todas las precauciones necesarias para su propia seguridad y para la protección de su propiedad.

(6/91)



Declaración de Reciclaje de Producto R.A.E.E.

Para información relacionada con el reciclaje de este producto debe contactar con la compañía a la que compró en origen. Si usted va a desechar este producto y no lo va a devolver para reparación debe asegurar que es devuelto como estableció su proveedor. Este producto no se tira con la basura diaria.

Directiva 2002/96/EC de Residuos de Aparatos Eléctricos y Electrónicos.



Visonic®

VISONIC LTD. (ISRAEL): P.O.B 22020 TEL-AVIV 61220 ISRAEL. PHONE: (972-3) 645-6789, FAX: (972-3) 645-6788

VISONIC IBBÉRICA DE SEGURIDAD

INTERNET: www.visonic.com // www.visonic-iberica.es

©VISONIC LTD. 2006 MCS-710, DE5421- (REV. 2, 08/06)



MADE IN
ISRAEL