

Manual de instalación rápida

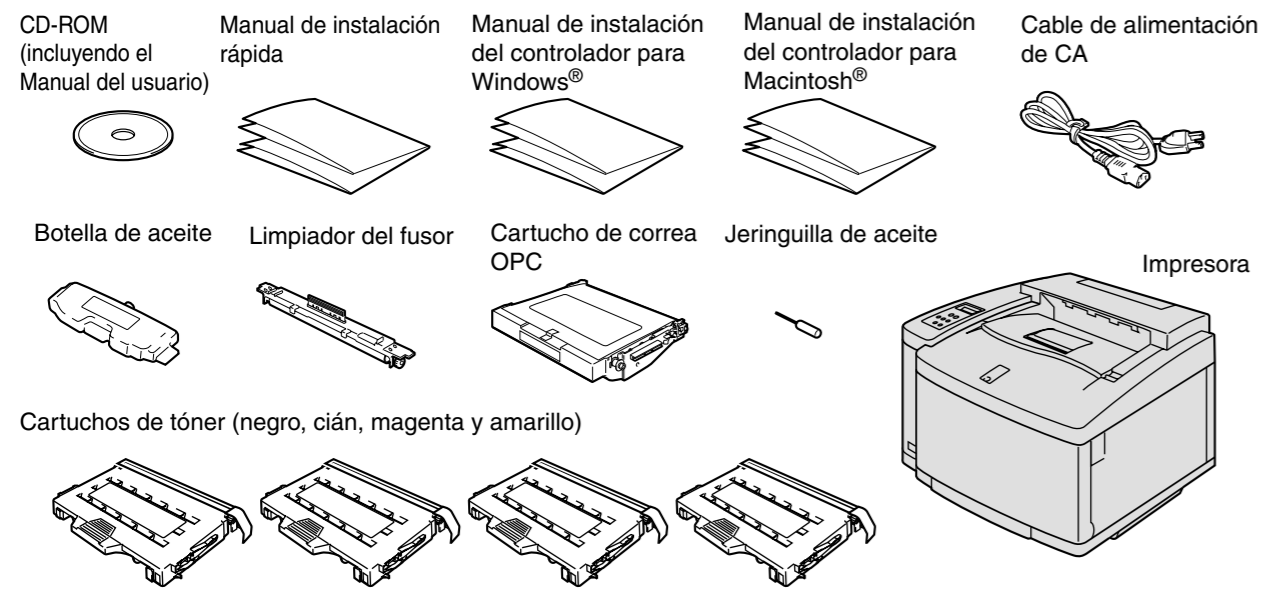
Lea primero la "Hoja de seguridad" para asegurarse de que utiliza esta impresora sin riesgos.

Lea este "Manual de instalación rápida" antes de configurar la impresora.

- Antes de utilizar la impresora, debe configurar el hardware e instalar el controlador.
- Identifique el sistema operativo de su ordenador (Windows® 95 / 98 / Me, Windows NT® 4.0, Windows® 2000 / XP o Macintosh®).
- No se suministra el cable de interfaz como accesorio estándar. Adquiera el cable de interfaz apropiado para la interfaz que desee utilizar (paralelo o USB o de red). La mayoría de los cables paralelo existentes admiten comunicación bidireccional, pero algunos pueden tener asignaciones de patillas no compatibles o pueden no ser compatibles con la norma IEEE 1284.
- Si usted es un administrador: Configure los valores de la impresora de red consultando el reverso de esta hoja.

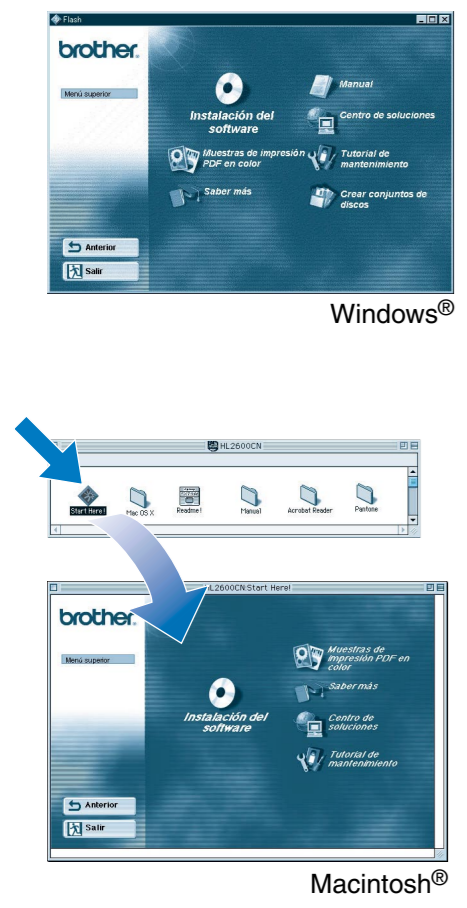
Componentes en la caja

Los componentes de la caja pueden variar dependiendo del país donde reside. Asegúrese de guardar todos los materiales de embalaje y la caja externa. Deben guardarse para utilizarlos al transportar la impresora.



Contenido del CD-ROM

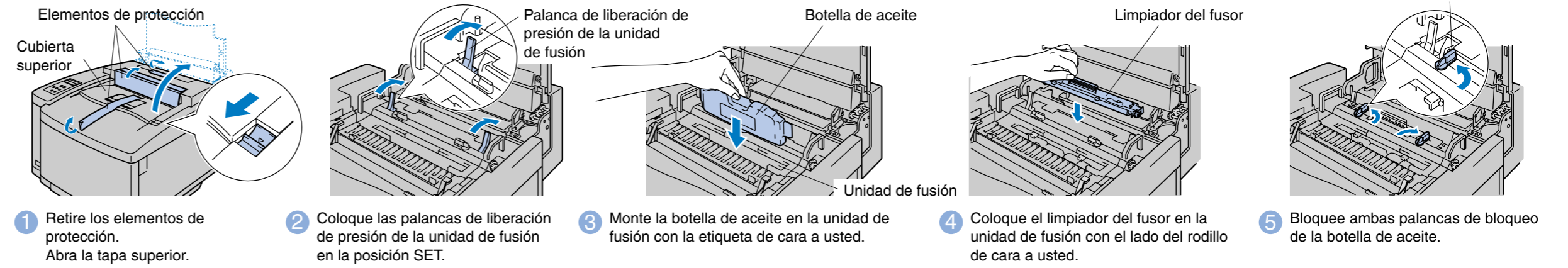
Puede obtener una variedad de información de este CD-ROM.



- Instalación del software**
Instalación del controlador de impresora y utilidades. (El software de instalación no admite Mac OS X).
- Tutorial de mantenimiento**
Película explicativa del mantenimiento de la impresora.
- Manual**
Vea el Manual del usuario y el Manual del usuario de red en formato PDF. (se incluye el visor)
- Muestras de impresión PDF en color**
Vea muestras de copias impresas de una impresora HL-2600CN en formato PDF.
- Saber más**
Vea las películas ilustrativas para conocer los detalles sobre nuestras funciones de software exclusivas.
- Centro de soluciones de Brother**
El Centro de soluciones de Brother (<http://solutions.brother.com>) es su punto de referencia para todas las necesidades de su impresora. Descargue los controladores más actualizados y utilidades para sus impresoras, lea las preguntas más comunes y obtenga consejos para la solución de problemas o conozca soluciones de impresión especiales.

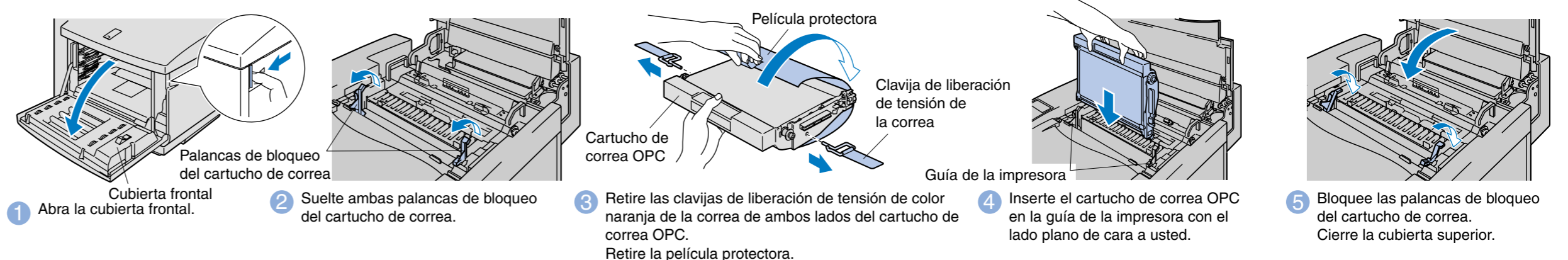
Configuración de la impresora

Paso 1 Instalación de la botella de aceite y del limpiador del fusor

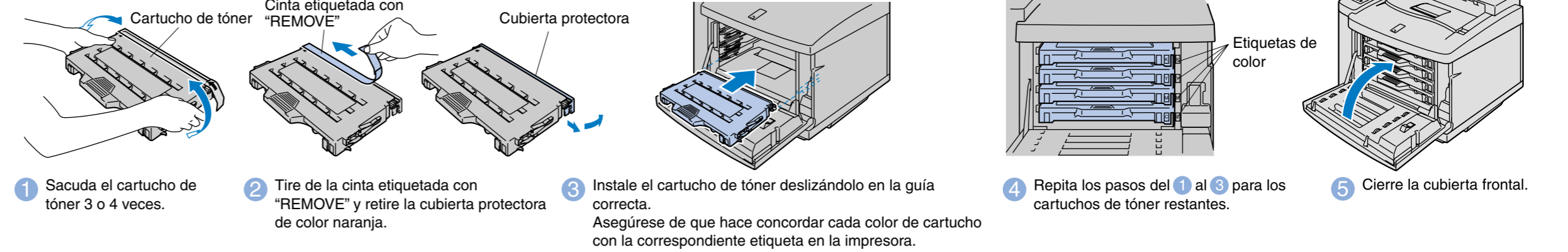


Paso 2 Instalación del cartucho de correa OPC

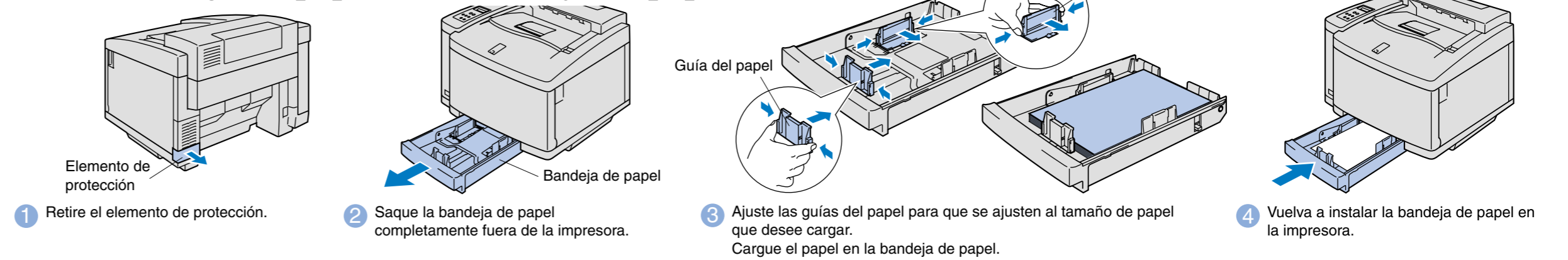
Nota: Tenga cuidado de no tocar la superficie de color verde de la correa OPC o exponerla a la luz en ningún momento.



Paso 3 Instalación de los cartuchos de tóner



Paso 4 Carga de papel en la bandeja de papel



Paso 5 Impresión de una página de prueba



Nota: Cuando desee cambiar el idioma de los mensajes del panel de control, consulte "Establecimiento de idiomas en el panel de control" en el reverso de esta hoja.

Siga con el Manual de instalación del controlador para **Windows®** o el Manual de instalación del controlador para **Macintosh®**.

Manual de instalación rápida de red

- Si va a conectar la impresora a una red, le recomendamos que se ponga en contacto con el administrador del sistema antes de la instalación.
- Si usted es un administrador: Configure la impresora consultando las siguientes instrucciones.
- La contraseña predeterminada es "access".

Establecimiento de idiomas en el panel de control

Para cambiar la configuración de idioma para la impresora realice lo siguiente. (Todas las referencias se mostrarán en la parte inferior del visor LCD.)

- 1 Pulse el botón + hasta que se muestre **SETUP (CONFIGURACIÓN.)** Pulse el botón Set.
- 2 Pulse el botón Set de nuevo.
- 3 Pase por los idiomas disponibles pulsando los botones + o -. Pulse el botón Set para aceptar el idioma apropiado. Aparecerá un asterisco (*) en el visor LCD.
- 4 Pulse el botón Go para dejar la impresora en el estado **LISTA**.

Configuración de la dirección IP y la máscara de subred de la impresora (utilizando el Panel de control)

Para establecer la dirección IP de la impresora utilizando el panel de control de la impresora, realice lo siguiente. (Todas las referencias se mostrarán en la parte inferior del visor LCD.)

- 1 Pulse el botón + hasta que se muestre **RED.** Pulse el botón Set.
- 2 Pulse el botón Set de nuevo.
- 3 Pulse el botón + hasta que se muestre **DIRECCION IP=.** Pulse el botón Set.
- 4 Introduzca la dirección IP de la impresora utilizando los botones + y -. Pulse el botón Set para pasar al siguiente dígito. Pulse el botón Set para finalizar la dirección IP. Aparecerá un asterisco (*) en el visor LCD.
- 5 Pulse el botón + hasta que se muestre **MASCARA SUBRED=.** Pulse el botón Set.
- 6 Introduzca el valor de la máscara de subred del mismo modo en que se introdujo la dirección IP. Aparecerá un asterisco (*) en el visor LCD.
- 7 Pulse el botón Go para dejar la impresora en el estado **LISTA**.

Para obtener información adicional, consulte el manual del usuario del servidor de impresión NC-4100h que se proporciona con la impresora o visite <http://solutions.brother.com>.

Para el administrador (Sólo para usuarios de Windows®)

Instalación de la utilidad de configuración BRAdmin Professional

El software BRAdmin Professional está diseñado para administrar sus dispositivos conectados a red de Brother. Por ejemplo, las impresoras preparadas para red de Brother y los dispositivos multifunción preparados para red pueden administrarse utilizando el software BRAdmin Professional. El software BRAdmin Professional también puede utilizarse para administrar dispositivos de otros fabricantes cuyos productos admitan SNMP (protocolo simple de administración de redes). Para obtener más información sobre la utilidad BRAdmin Professional, visite <http://solutions.brother.com>.

- 1 Haga clic en Instalar software en la pantalla de menú. Haga clic en BRAdmin Professional. Siga las instrucciones que irán apareciendo en pantalla. Suivez les consignes qui s'affichent à l'écran.
- 2 Haga clic en Instalación del software en la pantalla de menú.
- 3 Haga clic en "BRAdmin Professional". Siga las instrucciones que irán apareciendo en pantalla.

Mapa de capítulos del Manual del usuario de red

Para configurar el servidor de impresión consulte el Manual del usuario de red.

Windows® Macintosh®

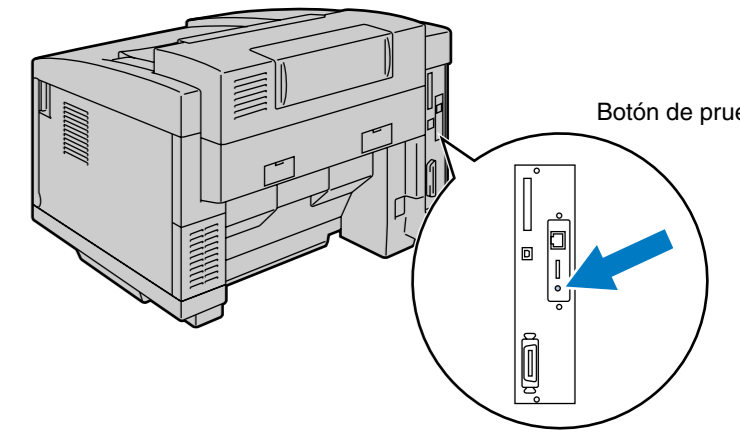
Windows® 95/98/Me	Punto a punto	TCP/IP	Capítulo 3	Impresión punto a punto
		NetBIOS	Capítulo 4	Impresión punto a punto NetBIOS
	Impresión vía Internet de Brother	TCP/IP	Capítulo 5	Cómo configurar la impresión vía Internet
Windows NT®	Punto a punto	IPX/SPX	Capítulo 6	Impresión a través de Novell NetWare
		TCP/IP	Capítulo 2	Impresión a través de TCP/IP
		NetBIOS	Capítulo 4	Impresión punto a punto NetBIOS
Windows® 2000/XP		DLC/LLC	Capítulo 8	Impresión a través de DLC
	Impresión vía Internet de Brother(sólo para NT® 4.0)	TCP/IP	Capítulo 5	Cómo configurar la impresión vía Internet
		IPX/SPX	Capítulo 6	Impresión a través de Novell NetWare
		TCP/IP	Capítulo 2	Impresión a través de TCP/IP
		NetBIOS	Capítulo 4	Impresión punto a punto NetBIOS
		(sólo para Windows® 2000) DLC/LLC	Capítulo 8	Impresión a través de DLC
UNIX/Linux	IPP (Protocolo de impresión de Internet)	TCP/IP	Capítulo 2	Impresión a través de TCP/IP
	Impresión vía Internet de Brother	TCP/IP	Capítulo 5	Cómo configurar la impresión vía Internet
	NetWare	IPX/SPX	Capítulo 6	Impresión a través de Novell NetWare
Macintosh®		TCP/IP	Capítulo 1	Impresión UNIX
		AppleTalk	Capítulo 7	Impresión Macintosh
OS2 Warp Server		TCP/IP	Capítulo 7	Impresión Macintosh
		TCP/IP	Capítulo 2	Impresión a través de TCP/IP
LAN Server		NetBIOS	Capítulo 4	Impresión punto a punto NetBIOS
		NetBIOS	Capítulo 4	Impresión punto a punto NetBIOS

Impresión de la página de configuración

Para imprimir una página de configuración, utilice un bolígrafo de punta fina y mantenga pulsado el botón de prueba de red durante **menos** de 5 segundos.

Valores predeterminados de fábrica

Si desea restaurar el servidor de impresión a sus valores predeterminados de fábrica (se restaurará toda la información como la contraseña y la dirección IP), utilice un bolígrafo de punta fina y mantenga pulsado el botón de prueba de red durante **más** de 5 segundos.



©2001 Brother Industries, Ltd. ©1998-2001 TROY XCD Inc. ©1983-1998 PACIFIC SOFTWARES INC. RESERVADOS TODOS LOS DERECHOS. Windows y Windows NT son marcas registradas de Microsoft Corporation en Estados Unidos y demás países. HP, HP/UX, JetDirect y JetAdmin son marcas comerciales de Hewlett-Packard Company. UNIX es una marca comercial de UNIX Systems Laboratories. PostScript es una marca comercial de Adobe Systems Incorporated. NetWare es una marca comercial de Novell, Inc. Apple Macintosh, iMac, LaserWriter y AppleTalk son marcas comerciales de Apple Computer, Inc. BRAdmin Professional es una marca comercial de Brother Industries, Ltd. Todas las demás marcas y nombres de productos mencionados en este Manual de instalación rápida de red son marcas registradas o marcas comerciales de sus respectivas compañías.