

# Instrucciones de seguridad importantes

**Modelos:** NWC-700, NWC-800, NWC-900

Lea, siga y guarde las siguientes instrucciones de seguridad. Preste atención a todas las advertencias de la unidad y de las instrucciones de funcionamiento.

1. Límpiela sólo con un paño seco. No utilice detergentes líquidos ni en aerosol.
2. La unidad no se debe instalar cerca de fuentes de calor como radiadores, calefactores, estufas u otros equipos (incluidos amplificadores) que produzcan calor.
3. No obstruya las aberturas de ventilación.
4. No utilice la unidad cerca del agua ni la exponga a la lluvia o humedad. No derrame ningún tipo de líquido sobre la unidad.
5. Desenchufe la unidad durante las tormentas eléctricas o cuando no se vaya a utilizar durante largos períodos de tiempo.
6. Ajuste sólo los controles especificados en las instrucciones de funcionamiento.
7. No sobrecargue las tomas de corriente ni los alargadores, pues puede provocar incendios o descargas eléctricas.
8. Proteja el enchufe y el cable de alimentación de manera que no se pisen ni queden pillados por otros objetos, en las tomas de corriente y en la salida de la unidad.
9. Utilice la unidad únicamente con el tipo de fuente de alimentación indicado en la etiqueta.
10. A menos que esté cualificado para ello, no intente reparar una unidad dañada. Deje que personal cualificado lleve a cabo las reparaciones.
11. Utilice únicamente las piezas de repuesto especificadas por el fabricante.
12. Instale esta unidad de acuerdo con las instrucciones del fabricante, de conformidad con las normas aplicables en su país.
13. Utilice sólo conexiones y accesorios especificados por el fabricante. Cualquier cambio o modificación podría anular la garantía del usuario o el contrato de autorización.



**PELIGRO:** Alto riesgo: el símbolo del relámpago con punta de flecha dentro del triángulo es un signo de advertencia que le indica la existencia de puntos de tensión peligrosos dentro del producto que pueden producir descargas eléctricas, heridas o la muerte.



**ADVERTENCIA:** Riesgo medio: el signo de exclamación dentro del triángulo alerta al usuario de que existen instrucciones importantes que acompañan a la unidad.



**PRECAUCIÓN:**

Alerta al usuario del riesgo de que la unidad sufra daños.



**NOTA:**

signo general para las notas. Llama la atención sobre información importante.

La versión completa del **Manual de instalación** está disponible en el CD-ROM adjunto y puede verse e imprimirse con Acrobat Reader, también incluido en el CD-ROM. Esta guía del usuario es propiedad intelectual de Bosch Security Systems y está protegida mediante copyright.

**PRECAUCIÓN:**

- Sólo en modelos para EE.UU.: la *sección 810 del National Electrical Code, ANSI/NFPA No. 70*, proporciona instrucciones para realizar una conexión a tierra adecuada de la estructura de montaje y soporte, así como información sobre la ubicación de la unidad de descarga, la conexión a electrodos de tierra y los requisitos de la toma de tierra.
- Líneas eléctricas: no coloque la cámara en las proximidades de líneas eléctricas, circuitos de alimentación o luces ni en lugares en los que pueda entrar en contacto con estas líneas o circuitos.
- Para el montaje de la cámara en entornos potencialmente húmedos, asegúrese de que la conexión a tierra del sistema se realiza con el conector de la fuente de alimentación (consulte la sección sobre la conexión de la fuente de alimentación externa).
- Utilice la unidad únicamente con el tipo de fuente de alimentación indicado en la etiqueta. Antes de continuar, asegúrese de desconectar la alimentación del cable que va a instalar en la unidad.
  - Para unidades con alimentación externa, use únicamente las fuentes de alimentación recomendadas o aprobadas.
  - Para unidades con una fuente de alimentación limitada, esta fuente de alimentación debe cumplir las directivas de *EN60950*. La sustitución de piezas puede dañar la unidad o provocar un incendio o una descarga eléctrica.
  - Para unidades de 9-12 VCD, la tensión aplicada a la entrada de alimentación de la unidad no debe superar los  $\pm 10\%$  VCD. El cableado proporcionado por el usuario debe cumplir las normativas de electricidad (Clase 2 de niveles de alimentación). No conecte a tierra el suministro en los terminales o en los terminales de alimentación eléctrica de la unidad.

Si no está seguro del tipo de fuente de alimentación que debe utilizar, póngase en contacto con el distribuidor o con la compañía eléctrica local.



# 1 Guía de instalación rápida

## 1.1 Instalación de la cámara mediante un conmutador PoE

Equipo necesario:

- PC con puerto de red 100Base-T o superior
  - Conmutador de red 100Base-T o superior con capacidad PoE
  - 2 cables de red CAT5
1. Acople la cámara al puerto PoE del conmutador de red con el cable CAT5.
  2. Acople el puerto del conmutador (no PoE) al puerto LAN del PC con el cable CAT5.
  3. Lente con iris manual: compruebe la lente para asegurarse de que el ajuste de diafragma se encuentra entre  $f/2,8$  y  $f/4$ .
  4. Lente DC iris: compruebe que el cable DC iris está conectado al conector del iris en la parte posterior de la cámara.
  5. Conecte el cable de alimentación del conmutador.
  6. Cuando pasen unos segundos se encenderá un indicador LED amarillo en la parte posterior de la cámara.
    - Este indicador LED señala que se ha establecido un enlace con el ordenador.
    - Cuando se acceda a la cámara parpadeará un indicador LED verde.

## 1.2 Instalación de la cámara con conexión directa al PC

Equipo necesario:

- PC con puerto de red 100Base-T o superior
  - 1 cable de red cruzado CAT5
  - Unidad de alimentación: 9-12 VCC, 500 mA
1. Acople la cámara a la entrada de red de 100 Mbps del PC con el cable cruzado CAT5.
  2. Lente con iris manual: compruebe la lente para asegurarse de que el ajuste de diafragma se encuentra entre  $f/2,8$  y  $f/4$ .

3. Lente DC iris: conecte el cable DC iris al conector del iris en la parte posterior de la cámara.
4. Conecte el cable de alimentación de la cámara.
5. Cuando pasen unos segundos se encenderá un indicador LED amarillo en la parte posterior de la cámara.
  - Este indicador LED señala que se ha establecido un enlace con el ordenador.
  - Cuando se acceda a la cámara parpadeará un indicador LED verde.

## 1.3 Configuración de la dirección IP de la cámara

La cámara se suministra con el software de instalación en CD. El software de instalación ayuda a configurar la dirección IP de la cámara.

Para ejecutar el software de instalación:

1. Asegúrese de que la cuenta de Windows XP/2K tiene privilegios de administrador.
2. Desplácese al CD y haga doble clic en el archivo `installer.exe` utilizando el Explorador de Windows. Se abre el programa de instalación de la cámara.

### 1.3.1 Configuración del cortafuegos

Al iniciar la aplicación, es posible que el PC le solicite el acceso a la red.

Permita que el programa de instalación de la cámara acceda a la red.

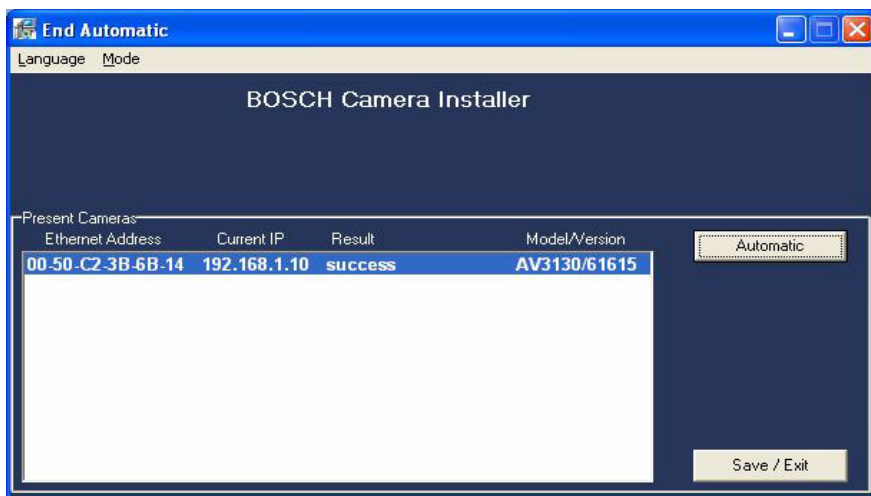
### 1.3.2 Asignación de direcciones IP

Elección entre los modos básico y avanzado:

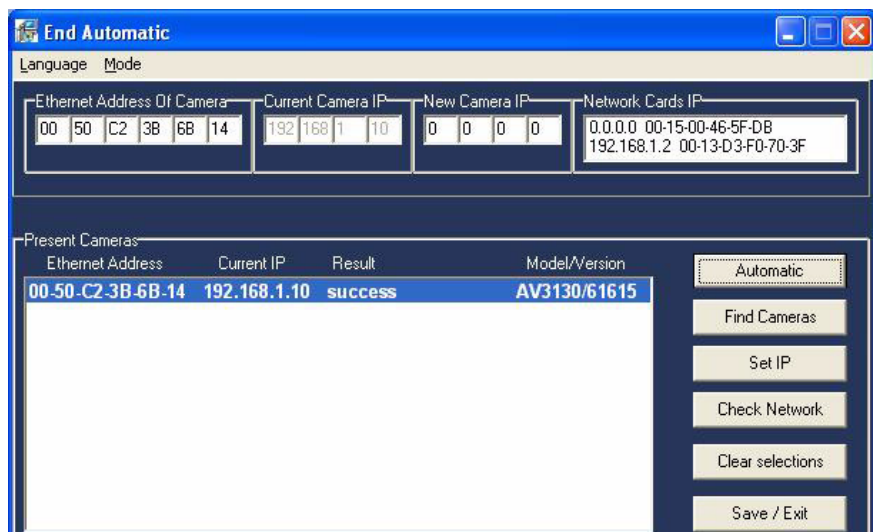
- Utilice sólo el modo básico (predeterminado) si la red no tiene conectados otros dispositivos.
- Utilice el modo avanzado si la red tiene conectados otros dispositivos (esto es debido a que el uso del modo automático puede producir la duplicación de las direcciones IP existentes).

### Modo básico

1. Haga clic en la opción Automático. El programa de instalación explorará la red en busca de todas las cámaras Megapixel conectadas y asignará una dirección IP de forma automática en el segmento de red del equipo primario. Cuando todas las cámaras conectadas muestren el mensaje “Correcto” en la columna de resultados, el proceso de instalación habrá finalizado.
2. Anote la dirección Ethernet (MAC), la dirección IP correspondiente y la ubicación de la instalación.
3. Cuando lo haya hecho, haga clic en la opción para guardar y salir.



**Fig. 1.1** Resultados de la instalación de la cámara en modo básico



**Fig. 1.2** Resultados de la instalación de la cámara en modo avanzado

### Modo avanzado

1. Confeccione una lista de las direcciones Ethernet (MAC) y de las direcciones IP que tienen asignadas. La dirección Ethernet se encuentra en la etiqueta de la cámara.
2. Haga clic en la opción para buscar cámaras.
3. Seleccione una cámara haciendo clic en la dirección Ethernet.
4. Introduzca la dirección IP asignada a dicha cámara en la casilla de nueva IP de cámara.
5. Haga clic en la opción para establecer la dirección IP.
6. Haga clic en la opción Automático.
7. Espere a que el resultado cambie de no verificado a correcto.
8. Cuando lo haya hecho, haga clic en la opción para guardar y salir.

### Visualización de la imagen

1. Abra Internet Explorer.
2. En la línea de dirección, introduzca <http://DIRECCIONIP/index.html>.
3. Haga clic en la opción de vídeo para mostrar la imagen.
4. Ajuste la lente para obtener un enfoque óptimo.