

Manual de producto de GFI

GFI FaxMaker™
Guía de introducción



<http://www.gfi.com>

info@gfi.com

La información y contenido de este documento se proporciona sólo para fines informativos y se proporciona "tal cual", sin garantía de ningún tipo, ya sea expresa o implícita, incluyendo pero no limitadas a las garantías implícitas de comercialización, idoneidad para un propósito particular y ausencia de infracción. GFI Software no se hace responsable de ningún daño, incluyendo daños consecuentes, de cualquier naturaleza, que puedan deberse a la utilización de este documento. La información se ha obtenido de fuentes disponibles públicamente. A pesar de los esfuerzos razonables que se han hecho para asegurar la exactitud de los datos facilitados, GFI no reclama, promete o garantiza la integridad, exactitud, actualidad o adecuación de la información y no es responsable de errores tipográficos, fuera de la información actualizada, o errores. GFI no ofrece ninguna garantía, expresa o implícita, y no asume ninguna obligación legal ni responsabilidad por la exactitud o la exhaustividad de la información contenida en este documento.

Si estima que existe algún error objetivo en este documento, póngase en contacto con nosotros y revisaremos sus dudas tan pronto como sea posible.

Todos los nombres de productos y empresas mencionados aquí pueden ser marcas comerciales de sus respectivos titulares.

GFI FaxMaker es propiedad de GFI SOFTWARE Ltd. - 1999-2012 GFI Software Ltd. Reservados todos los derechos.

Versión del documento: FM-GSG-ES-2.00.02

Última actualización: 07 de mayo de 2012

Contenido

1	Introducción	1
1.1	Acerca de.....	1
1.2	Convenciones que se usan en este manual.....	1
1.3	Administración y configuración	1
1.4	Funcionamiento de GFI FaxMaker: envío de faxes.....	2
1.5	Funcionamiento de GFI FaxMaker: recepción de faxes.....	3
2	Requisitos del sistema	5
2.1	Software.....	5
2.2	Hardware	5
2.3	Configuración importante.....	6
2.4	Configuración del cortafuegos.....	6
3	Acción previa a la instalación: configurar un servidor de correo	7
3.1	Entornos del servidor de correo	7
3.2	Microsoft Exchange	11
3.3	Lotus Notes/Domino.....	12
3.4	Otros servidores de correo SMTP/POP3	25
3.5	SAP 4.7	25
4	Instalación de GFI FaxMaker	27
4.1	Notas importantes	27
4.2	Procedimiento de instalación	27
4.3	Ejecutar el asistente de configuración de GFI FaxMaker	29
4.4	Actualización de versiones anteriores	33
5	Cómo probar la nueva instalación de GFI FaxMaker	35
6	Glosario	37
7	Solución de problemas	39
7.1	Introducción.....	39
7.2	Problemas comunes.....	39
7.3	Base de conocimientos	41
7.4	Foro en la red	41
7.5	Solicitar soporte técnico	42
7.6	Avisos de actualizaciones.....	42
7.7	Documentación.....	42
8	Apéndice 1: Conector de Microsoft Exchange 2000/2003	43
8.1	Creación automática del conector.....	43
8.2	Creación manual del conector	43
8.3	Eliminación automática del conector	47
8.4	Eliminación manual del conector	48

9	Apéndice 2: Conector de Microsoft Exchange 2007/2010	49
9.1	Creación automática de los conectores.....	49
9.2	Creación manual de los conectores.....	49
9.3	Eliminación automática de los conectores	50
9.4	Eliminación manual de los conectores	50
	Índice	53

Lista de tablas

Tabla 1: sistemas operativos compatibles	5
Tabla 2: servidores de correo compatibles	5
Tabla 3: componentes necesarios para la instalación	5
Tabla 4: requisitos de hardware para la instalación	5
Tabla 5: puertos de comunicación que usa GFI FaxMaker	6
Tabla 6: Opciones de Agregar persona de Lotus Domino	16
Tabla 7: Opciones de creación de bases de datos	20
Tabla 8: componentes de la instalación	28
Tabla 9: opciones de envío	29
Tabla 10: opciones del servidor de correo	30
Tabla 11: tipo de dispositivo de fax	31
Tabla 12: añadir usuarios de GFI FaxMaker	32
Tabla 13: formato de correo electrónico de prueba	35
Tabla 14: solución de problemas: Email2FaxGateway	39
Tabla 15: solución de problemas: envío de faxes	39
Tabla 16: solución de problemas: recepción de faxes	40
Tabla 17: solución de problemas: SMS	41

Lista de capturas de pantalla

Captura de pantalla 1: Cuadro de diálogo Restricciones de retransmisión	12
Captura de pantalla 2: cómo agregar un dominio	13
Captura de pantalla 3: configuración del tipo de dominio	14
Captura de pantalla 4: configurar los ajustes de enrutamiento	15
Captura de pantalla 5: cómo crear una base de datos	16
Captura de pantalla 6: agregar una persona	16
Captura de pantalla 7: abrir la base de datos de GFI FaxMaker	17
Captura de pantalla 8: configuración de permisos	18
Captura de pantalla 9: cómo eliminar la vista POP3 predeterminada	19
Captura de pantalla 10: eliminar líneas de la vista \$POP	19
Captura de pantalla 11: cómo crear una base de datos de faxes de Notes	20
Captura de pantalla 12: configuración del buzón POP para GFI FaxMaker	21
Captura de pantalla 13: configuración de un dominio externo en Lotus Notes	22
Captura de pantalla 14: opciones de Foreign Domain	23
Captura de pantalla 15: cómo modificar las vistas del buzón	24
Captura de pantalla 16: la vista (\$POP3)	24
Captura de pantalla 17: selección de los componentes que se van a instalar	27
Captura de pantalla 18: nombre de cuenta de los servicios	28
Captura de pantalla 19: configuración de las opciones de envío	29
Captura de pantalla 20: el asistente le pedirá un nombre de servidor de correo	30
Captura de pantalla 21: selección del tipo de hardware de fax que se va a usar con GFI FaxMaker	31
Captura de pantalla 22: cómo especificar usuarios	32
Captura de pantalla 23: envío de un fax de prueba con Microsoft Outlook	35
Captura de pantalla 24: cómo especificar la IP/el nombre del equipo de GFI FaxMaker	44
Captura de pantalla 25: cómo especificar FAX como espacio de direcciones	45
Captura de pantalla 26: cómo especificar faxmaker.com	46
Captura de pantalla 27: la ficha de espacio de direcciones	47




1 Introducción

1.1 Acerca de

GFI FaxMaker es un servidor de fax que le permite enviar y recibir faxes y SMS mediante la infraestructura de su correo electrónico. GFI FaxMaker para Exchange/SMTP se integra con Microsoft Exchange Server, Lotus Notes y otros servidores de correo SMTP/POP3.

1.2 Convenciones que se usan en este manual

La siguiente tabla contiene una descripción de las convenciones de formato que se usan en este manual:

CONVENCIÓN	DESCRIPCIÓN
	Información adicional esencial para el manejo de GFI FaxMaker.
	Notificaciones y precauciones importantes sobre problemas que aparecen con frecuencia.
	Instrucciones de navegación paso a paso sobre cómo acceder a una función.
Texto en negrita	Nombres de los controles de la interfaz de usuario, como nodos, menús y botones.
<i><Texto en cursiva></i>	Parámetros que se sustituyen por valores, como rutas de acceso y nombres de archivo.
Texto que se introduce	Indica los valores de texto que se escriben, como comandos y direcciones.

Para obtener información sobre los términos técnicos y las definiciones de ellos que se usan en este manual, consulte el apartado [Glosario](#) de este mismo manual.

1.3 Administración y configuración

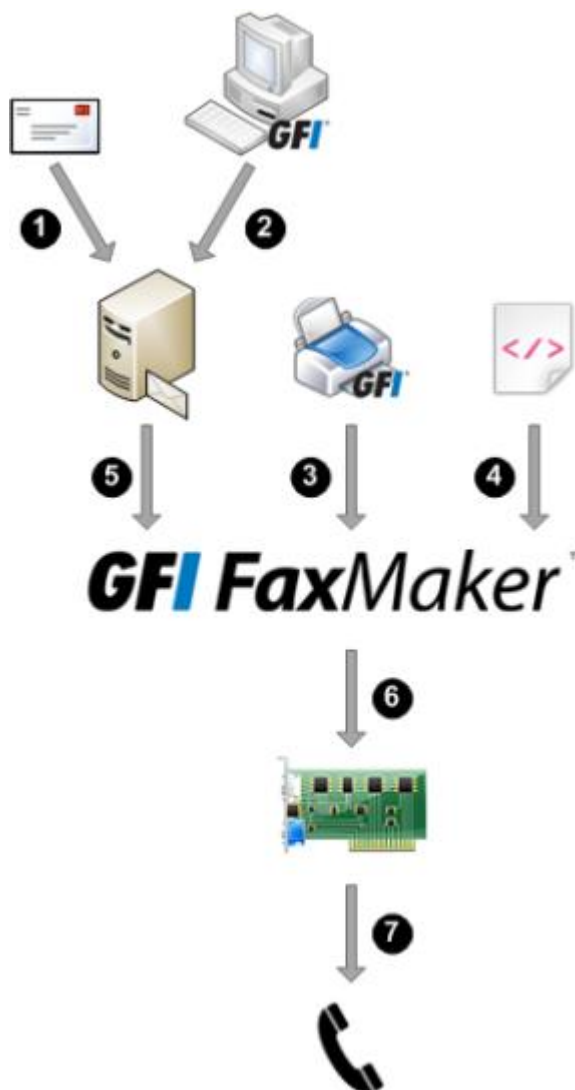
Para obtener instrucciones sobre cómo personalizar y administrar GFI FaxMaker, consulte el Manual de administración y configuración de GFI FaxMaker, que está disponible en:

<http://www.gfi.com/faxmaker/manual>

1.4 Funcionamiento de GFI FaxMaker: envío de faxes

PASO 1: MÉTODOS DE ENVÍO DE FAXES

- 1 **Correo electrónico:** El usuario envía el fax a través de un correo electrónico dirigido a `1111@faxmaker.com` (donde 1111 es el número de fax del destinatario).
- 2 **Cliente de GFI FaxMaker:** el usuario emplea una aplicación cliente de GFI FaxMaker instalada en su equipo para enviar los faxes.
- 3 **NetPrintQueue2Fax:** los usuarios "imprimen" el contenido que van a enviar por fax a través del controlador de impresora virtual de NetPrintQueue2Fax. NetPrintQueue2Fax envía el contenido a GFI FaxMaker para que se procese.
- 4 **API de texto y XML:** el envío de faxes se realiza mediante la configuración de un archivo XML o de texto (API) y su posterior envío a una carpeta central. GFI FaxMaker selecciona automáticamente los faxes almacenados en dicha carpeta.



PASO 2: EL SERVIDOR DE CORREO ENRUTA EL FAX A GFI FAXMAKER

- 5 **Servidor de correo:** Enruta los correos electrónicos dirigidos a `*@faxmaker.com` al servidor de GFI FaxMaker.

PASO 3: GFI FAXMAKER PROCESA EL CONTENIDO DEL FAX

- 6 **GFI FaxMaker:** procesa el contenido recibido y lo prepara para la transmisión. Entre otros, GFI FaxMaker:
 - >> Resuelve y da formato al número que se marca
 - >> Convierte el contenido al formato de fax
 - >> Añade carátulas
 - >> Añade encabezados y pies de página
 - >> Entrega el contenido a un dispositivo de fax que esté listo para la transmisión

PASO 4: TRANSMISIÓN DEL FAX

- 7 **Transmisión del fax:** el dispositivo de fax conecta con el destinatario y transmite el fax.

1.5 Funcionamiento de GFI FaxMaker: recepción de faxes

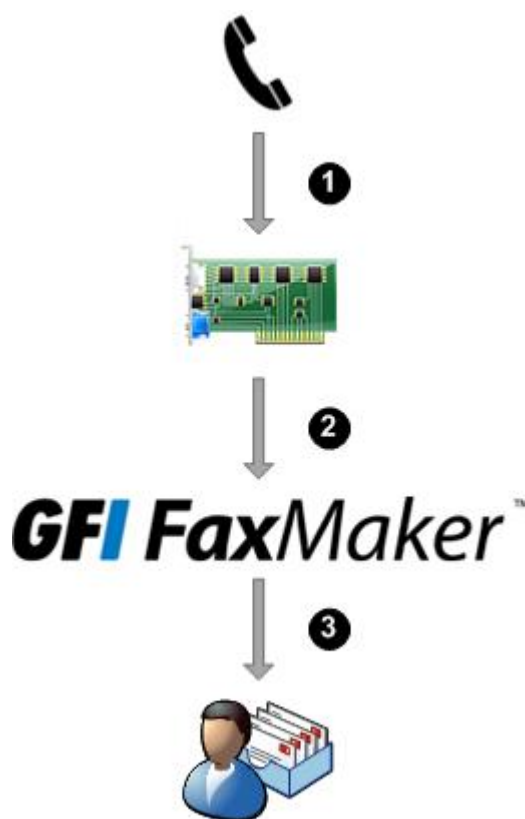
PASO 1: RECEPCIÓN DE LA LLAMADA DEL FAX

- 1 **Recepción de la llamada:** el remitente se conecta a la línea de fax y transmite el fax.
- 2 **Dispositivo de fax:** recibe el contenido del fax y lo reenvía a GFI FaxMaker.

PASO 2: GFI FAXMAKER PROCESA EL FAX Y EL CONTENIDO

- 3 **GFI FaxMaker:** procesa el fax recibido. Entre otros:

- >> (Opcional) Bloquea faxes no deseados.
- >> (Opcional) Reconoce ópticamente el texto del fax (OCR).
- >> Determina los destinatarios en función de la configuración del enrutamiento del fax.
- >> Reenvía el fax por correo electrónico a los usuarios pertinentes.



2 Requisitos del sistema

2.1 Software

Sistemas operativos compatibles

GFI FaxMaker se puede instalar en cualquiera de los sistemas operativos que se indican a continuación.

Tabla 1: sistemas operativos compatibles

32 BITS
Microsoft Windows SBS 2003
Windows 2003 Standard y Enterprise
Windows 2008 Standard y Enterprise
Windows XP Professional
64 BITS
Microsoft Windows SBS 2003
Microsoft Windows SBS 2008 Standard
Windows 2003 Standard y Enterprise
Windows 2008 Standard y Enterprise
Windows Server 2008 R2 Standard y Enterprise
Windows XP Professional

Servidores de correo compatibles

GFI FaxMaker se puede instalar en un entorno con cualquiera de los servidores de correo que se indican a continuación.

Tabla 2: servidores de correo compatibles

Microsoft Exchange Server
Entornos de clústeres de Microsoft Exchange
Lotus Notes/Domino
Otros servidores SMTP/POP3

Para obtener más información, consulte la sección [Acción previa a la instalación: configurar un servidor de correo](#) de este manual.

Otros componentes necesarios

Tabla 3: componentes necesarios para la instalación

COMPONENTE	ENTORNO
Servicio IIS SMTP	Se necesita cuando la instalación se instala en un equipo que no es el servidor de correo. NOTA: asegúrese de que el servicio SMTP se está ejecutando en el applet Services.
Rol Transporte de concentradores	Necesario para Microsoft Exchange Server 2007/2010.
Internet Explorer 6 o posterior	Necesario para carátulas HTML.

2.2 Hardware

Tabla 4: requisitos de hardware para la instalación

COMPONENTE	REQUISITO MÍNIMO
Procesador	Procesador Intel Pentium, o compatible, a 2 GHz de 32 bits.

COMPONENTE	REQUISITO MÍNIMO
Memoria	1 GB de RAM (dedicada a GFI FaxMaker)
Almacenamiento físico	Sólo para la instalación de GFI FaxMaker se requieren 500 MB. Nota: el almacenamiento, archivado y copia de seguridad temporales del fax requieren espacio adicional, que depende de la cantidad y tamaño de los faxes procesados.
Dispositivo de fax	Un módem fax profesional de clase 2, 2.0 o 2.1 que use cualesquiera de los controladores de módem fax de Microsoft o de GFI, como: Una tarjeta de fax Brooktrout TR 114, TR 1034 o Trufax, una tarjeta de fax EICON DIVA PRO/SERVER o una tarjeta de fax AVM activa. Para obtener una lista completa de los dispositivos compatibles, consulte: http://kbase.gfi.com/showarticle.asp?id=KBID001220 NOTA: para obtener más información sobre la instalación de dispositivos de fax, consulte el manual de instalación de Dispositivos de, que se encuentra disponible en: http://www.gfi.com/faxmaker/manual



NOTA: los requisitos mínimos para dispositivos de fax concretos pueden ser superiores a los de GFI FaxMaker.

2.3 Configuración importante

El software antivirus y de copia de seguridad provocan que GFI FaxMaker no funcione correctamente si se deniega a GFI FaxMaker el acceso a algunos de sus archivos. Deshabilite la opción de que el software antivirus y de copia de seguridad de terceros explore la carpeta de instalación de GFI FaxMaker y a otras carpetas usadas por el producto, como las carpetas de las API de texto y de XML.

2.4 Configuración del cortafuegos

Configure el cortafuegos para permitir conexiones del servidor de GFI FaxMaker en los siguientes puertos:

Tabla 5: puertos de comunicación que usa GFI FaxMaker

PUERTO	PROTOCOLO	DESCRIPCIÓN
25	TCP/UDP	IIS SMTP: lo usa GFI FaxMaker para comunicar con el servidor de correo.
135-139	TCP/UDP	Bloque de mensaje de servidor (SMB) de uso compartido de archivos de Microsoft: lo usan las herramientas de administración remota de GFI FaxMaker para conectar con el recurso compartido de GFI FaxMaker.
445	TCP/UDP	Tráfico SMB con alojamiento directo sin sistema básico de entrada y salida de red (NetBIOS): lo usan las herramientas de administración remota de GFI FaxMaker para conectar con el recurso compartido de GFI FaxMaker.

3 Acción previa a la instalación: configurar un servidor de correo

En este capítulo se describe el funcionamiento de GFI FaxMaker con varios entornos de correo, cómo se envían y reciben faxes y SMS, y cómo se reenvían los faxes/SMS recibidos de vuelta a los usuarios. Para obtener más información, consulte la sección [Entornos del servidor de correo](#) de este manual.

Antes de instalar GFI FaxMaker, configure la forma en que el servidor de correo enruta los faxes y SMS entrantes y salientes a GFI FaxMaker.

Selección del entorno del servidor de correo:

[Microsoft Exchange](#)

[Lotus Notes/Domino](#)

[Otros servidores de correo SMTP/POP3](#)

[SAP 4.7](#)

3.1 Entornos del servidor de correo

En esta sección se describe el funcionamiento de GFI FaxMaker con varios entornos de correo, cómo se envían y reciben faxes y SMS, y cómo se reenvían los faxes/SMS recibidos de vuelta a los usuarios.

Selección del entorno del servidor de correo:

[Microsoft Exchange 2000/2003/2007/2010](#)

[Lotus Domino/Notes](#)

[Otros servidores de correo SMTP/POP3](#)

[Servidor de correo alojado en ISP](#)

[Varios servidores de correo](#)

3.1.1 Microsoft Exchange 2000/2003/2007/2010

GFI FaxMaker se puede instalar en un entorno de Microsoft Exchange Server 2000/2003/2007/2010:

- » **Directamente en el servidor de correo:** instale GFI FaxMaker directamente en el servidor de Microsoft Exchange 2000/2003 o en un servidor de Microsoft Exchange 2007/2010 con el rol Transporte de concentradores. Para obtener más información, consulte el capítulo [GFI FaxMaker instalado en un equipo con Microsoft Exchange Server](#) de este manual.
- » **En un equipo independiente que no es el servidor de correo:** instale GFI FaxMaker en un equipo independiente que no sea el de Microsoft Exchange. Para obtener más información, consulte el capítulo [GFI FaxMaker instalado en un equipo diferente](#) de este manual.



NOTA: en redes grandes se recomienda instalar GFI FaxMaker en un equipo independiente que no sea el de Microsoft Exchange.

GFI FaxMaker instalado en un equipo con Microsoft Exchange Server



Imagen 1: GFI FaxMaker instalado en el servidor de Exchange 2000/2003/2007/2010

Durante la instalación, GFI FaxMaker configura automáticamente Microsoft Exchange para que procese faxes y SMS. No es preciso realizar ninguna otra configuración después de la instalación.

PROCESO	DESCRIPCIÓN
Lado cliente	Los usuarios envían faxes y SMS a través de correo electrónico usando Microsoft Outlook, o bien a través de la aplicación cliente de GFI FaxMaker.
Envío de faxes/SMS	El servidor de correo se configura automáticamente para enrutar todos los mensajes de correo electrónico dirigidos a <code>faxmaker.com</code> , <code>smsmaker.com</code> , <code>Fax:</code> y <code>SMS:</code> a GFI FaxMaker. <ul style="list-style-type: none"> >> Microsoft Exchange 2007/2010: GFI FaxMaker configura automáticamente un conector externo y un conector de recepción. Para obtener más información, consulte el capítulo Apéndice 2: Conector de Microsoft Exchange 2007/2010 de este manual. >> Microsoft Exchange 2000/2003: Para obtener más información sobre los conectores de Microsoft Exchange 2000/2003, consulte el capítulo Apéndice 1: Conector de Microsoft Exchange 2000/2003 de este manual.
Faxes/SMS recibidos	Tras determinar los usuarios a los que desea reenviar los faxes/SMS entrantes, GFI FaxMaker envía el informe de la transmisión a través de Microsoft Exchange.

GFI FaxMaker instalado en un equipo diferente

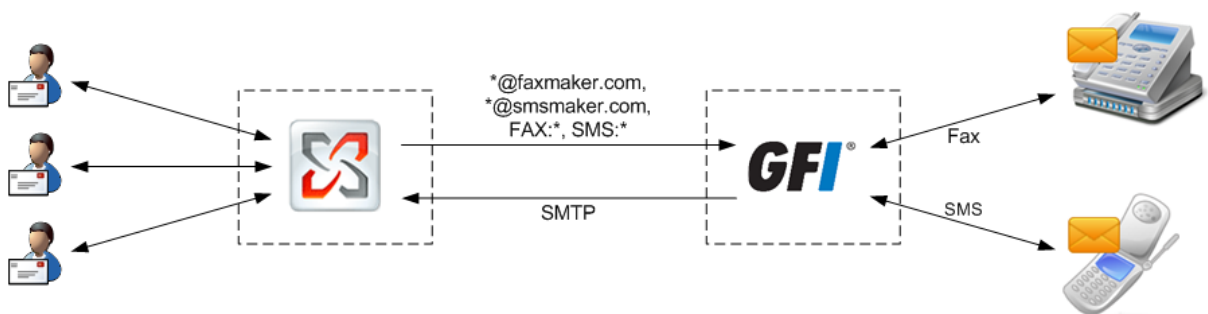


Imagen 2: GFI FaxMaker instalado en un servidor dedicado

Si instala GFI FaxMaker en un equipo independiente que no sea el de Microsoft Exchange, configure Microsoft Exchange para que reenvíe los faxes/SMS a GFI FaxMaker.

NOTA: el servicio SMTP de IIS se debe instalar en el servidor de GFI FaxMaker.

PROCESO	DESCRIPCIÓN
Lado cliente	Los usuarios envían faxes y SMS a través de correo electrónico usando Microsoft Outlook, o bien a través de la aplicación cliente de GFI FaxMaker.

PROCESO	DESCRIPCIÓN
Envío de faxes/SMS	<p>Configure los conectores SMTP en el servidor de Microsoft Exchange para que reenvíe los mensajes de correo electrónicos dirigidos a faxmaker.com, smsmaker.com, Fax: y SMS: a GFI FaxMaker.</p> <ul style="list-style-type: none"> >> Configurar automáticamente: Ejecute la instalación de GFI FaxMaker (la misma que usó para instalar GFI FaxMaker) en el servidor de Microsoft Exchange. Al elegir los componentes que se van a instalar, deshabilite Servidor de fax GFI FaxMaker y seleccione Conector SMTP de Exchange 2000/2003/2007/2010. En la siguiente pantalla, especifique la dirección IP o el nombre de servidor del servidor de GFI FaxMaker. Para obtener más información sobre cómo ejecutar el programa de instalación, consulte el capítulo Procedimiento de instalación de este manual. >> Crear manualmente: <ul style="list-style-type: none"> Microsoft Exchange 2000/2003: consulte el capítulo Apéndice 1: Conector de Microsoft Exchange 2000/2003 Microsoft Exchange 2007/2010: consulte el capítulo Apéndice 2: Conector de Microsoft Exchange 2007/2010
Faxes/SMS recibidos	Tras determinar los usuarios a los que va a reenviar los faxes/SMS entrantes, GFI FaxMaker envía el informe de la transmisión a través de SMTP al servidor de Microsoft Exchange.

Entorno de clústeres de Microsoft Exchange

Para instalar GFI FaxMaker en un entorno de clúster de Microsoft Exchange:

1. Instale GFI FaxMaker en un equipo que no forme parte del clúster.
2. En todos los nodos de clústeres, configure el conector SMTP de Microsoft Exchange para que reenvíe los mensajes de correo electrónico dirigidos a **faxmaker.com**, **smsmaker.com**, **Fax:** y **SMS:** a GFI FaxMaker.
 - >> **Configurar automáticamente:** Ejecute la instalación de GFI FaxMaker (la misma que usó para instalar GFI FaxMaker) en todos los nodos de clústeres. Al elegir los componentes que se van a instalar, deshabilite **Servidor de fax GFI FaxMaker** y seleccione **Conector SMTP de Exchange 2000/2003/2007/2010**. En la siguiente pantalla, especifique la dirección IP o el nombre de servidor del servidor de GFI FaxMaker. Para obtener más información sobre cómo ejecutar el programa de instalación, consulte el capítulo [Procedimiento de instalación](#) de este manual.
 - >> **Crear manualmente:**
 - Microsoft Exchange 2000/2003:** consulte el capítulo [Apéndice 1: Conector de Microsoft Exchange 2000/2003](#)
 - Microsoft Exchange 2007/2010:** consulte el capítulo [Apéndice 2: Conector de Microsoft Exchange 2007/2010](#)

3.1.2 Lotus Domino/Notes

GFI FaxMaker se puede instalar en un entorno de Lotus Domino/Notes 4/5/6/6.5:

- >> **Directamente en el servidor de correo:** instale GFI FaxMaker directamente en el servidor de Lotus Domino/Notes.
- >> **En un equipo diferente:** instale GFI FaxMaker en un equipo independiente que no sea el de Lotus Domino/Notes.



NOTA: en redes grandes se recomienda instalar GFI FaxMaker en un equipo independiente que no sea el de Lotus Notes/Domino.



NOTA: la configuración es la misma para ambas opciones.

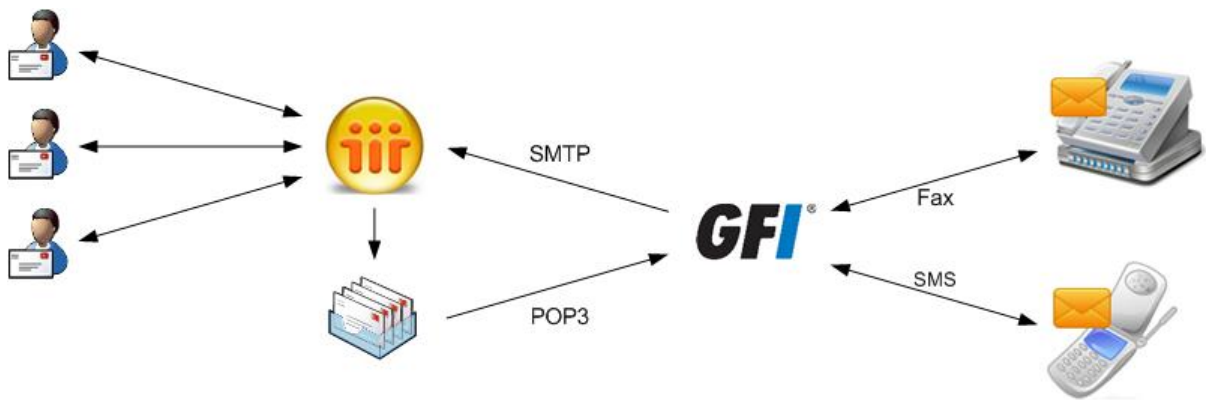


Imagen 3: GFI FaxMaker instalado en el equipo con Lotus Notes

PROCESO	DESCRIPCIÓN
Lado cliente	<p>Los usuarios envían faxes/SMS utilizando:</p> <ul style="list-style-type: none"> >> Cliente de GFI FaxMaker: a través del formulario de mensaje de fax. >> Cliente de correo de Lotus Notes/Domino: envíe el correo electrónico al fax/SMS utilizando el siguiente formato de dirección <faxnumber>@faxmaker.com o <smsnumer>@smsmaker.com.
Envío de faxes/SMS	<p>Lotus Notes/Domino enruta los faxes/SMS a un buzón dedicado. GFI FaxMaker recupera los faxes/SMS de este buzón a través de POP3. Para ello:</p> <ul style="list-style-type: none"> >> Cree un buzón dedicado para GFI FaxMaker en Lotus Notes/Domino. >> Enrute todos los mensajes de correo electrónico dirigidos a faxmaker.com y smsmaker.com a este buzón. >> Configure el conector POP3 de GFI FaxMaker para que recupere los mensajes de correo electrónico almacenados en este buzón. <p>Para obtener más información, consulte el capítulo Lotus Notes/Domino de este manual.</p>
Faxes/SMS recibidos	<p>Tras determinar los usuarios a los que va a reenviar los faxes/SMS entrantes, GFI FaxMaker envía el informe de la transmisión a través de SMTP al servidor de Lotus Domino/Notes.</p>

3.1.3 Otros servidores de correo SMTP/POP3

GFI FaxMaker se puede instalar en un entorno del servidor SMTP/POP3 como VPOP3 o MDaemon. Dependiendo del tipo de servidor de correo, elija cómo se envían los faxes/SMS a GFI FaxMaker:

- >> **Reenviar faxes/SMS a través de SMTP:** instale GFI FaxMaker en un equipo que no sea el del servidor de correo. Configure el servidor de correo para que enrute todos los mensajes de correo electrónico dirigidos a **faxmaker.com** y **smsmaker.com** a GFI FaxMaker a través de SMTP. Instale el servicio SMTP de IIS en el servidor de GFI FaxMaker.
- >> **GFI FaxMaker recupera los faxes/SMS de un buzón POP3:** En el servidor de correo, cree un buzón dedicado para GFI FaxMaker. Enrute todos los mensajes de correo electrónico dirigidos a **faxmaker.com** y **smsmaker.com** a este buzón. Configure el conector POP3 de GFI FaxMaker para que recupere los mensajes de correo electrónico almacenados en este buzón.

3.1.4 Servidor de correo alojado en ISP

GFI FaxMaker se puede instalar en un entorno en el que está alojado el servidor de correo.

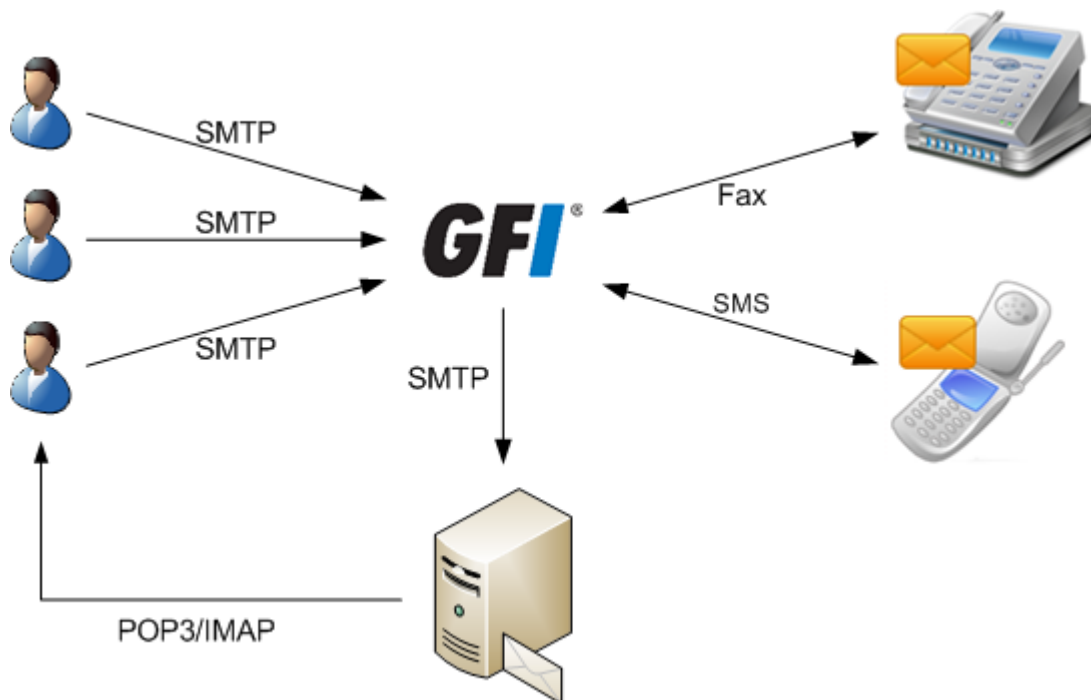


Imagen 4: GFI FaxMaker con servidor de correo alojado

PROCESO	DESCRIPCIÓN
Lado cliente	Los usuarios envían faxes y SMS a través del cliente de GFI FaxMaker: formulario de mensajes de fax para enrutarlos directamente al servidor de GFI FaxMaker. NOTA: los usuarios no pueden usar un cliente de correo electrónico para enviar faxes/SMS.
Envío de faxes/SMS	Los clientes de GFI FaxMaker enrutan los faxes/SMS directamente a GFI FaxMaker a través de SMTP. NOTA: Instale el servicio SMTP de IIS en el servidor de GFI FaxMaker.
Faxes/SMS recibidos	Tras determinar los usuarios a los que va a reenviar los faxes/SMS entrantes, GFI FaxMaker envía el informe de la transmisión a través de SMTP al servidor de correo alojado.

3.1.5 Varios servidores de correo

En redes grandes con varios servidores de correo independientes entre sí, configure todos los servidores de correo individualmente para que reenvíen los faxes de todos los servidores de correo a GFI FaxMaker. Use los mismos métodos descritos anteriormente para cada tipo de servidor de correo. Esto permite el aprovisionamiento de servicios de fax a usuarios de varios servidores de correo desde un único servidor de GFI FaxMaker.

3.2 Microsoft Exchange

Para Microsoft Exchange 2000, o cualquier versión posterior, instale un conector SMTP en el servidor de correo para enrutar todos los mensajes de correo electrónico dirigidos a `faxmaker.com`, `smsmaker.com` y `fax:` a GFI FaxMaker.

- » **GFI FaxMaker instalado en un servidor con Microsoft Exchange:** Configurado automáticamente en la instalación (no requiere configuración).
- » **GFI FaxMaker NO instalado en un servidor con Microsoft Exchange:** Configure el conector en el servidor con Microsoft Exchange. Ejecute la instalación de GFI FaxMaker (la misma que usó para instalar GFI FaxMaker) en el servidor con el rol Transporte de concentradores de Microsoft Exchange. Al elegir los componentes que se van a instalar, deshabilite Servidor de fax GFI FaxMaker y seleccione **Conector SMTP de Exchange 2000/2003/2007/2010**. En la siguiente pantalla, especifique la dirección IP o el

nombre de servidor del servidor de GFI FaxMaker. Para obtener más información sobre el programa de instalación, consulte el capítulo [Procedimiento de instalación](#) de este manual.



El conector SMTP también se puede configurar manualmente.

- >> [Microsoft Exchange 2000/2003](#): consulte el capítulo [Apéndice 1: Conector de Microsoft Exchange 2000/2003](#)
- >> [Microsoft Exchange 2007/2010](#): consulte el capítulo [Apéndice 2: Conector de Microsoft Exchange 2007/2010](#)

3.3 Lotus Notes/Domino

Use Lotus Notes/Domino con GFI FaxMaker para enviar faxes y SMS.

Seleccione la versión apropiada:

[Servidor de Lotus Domino/Notes 6.5](#)

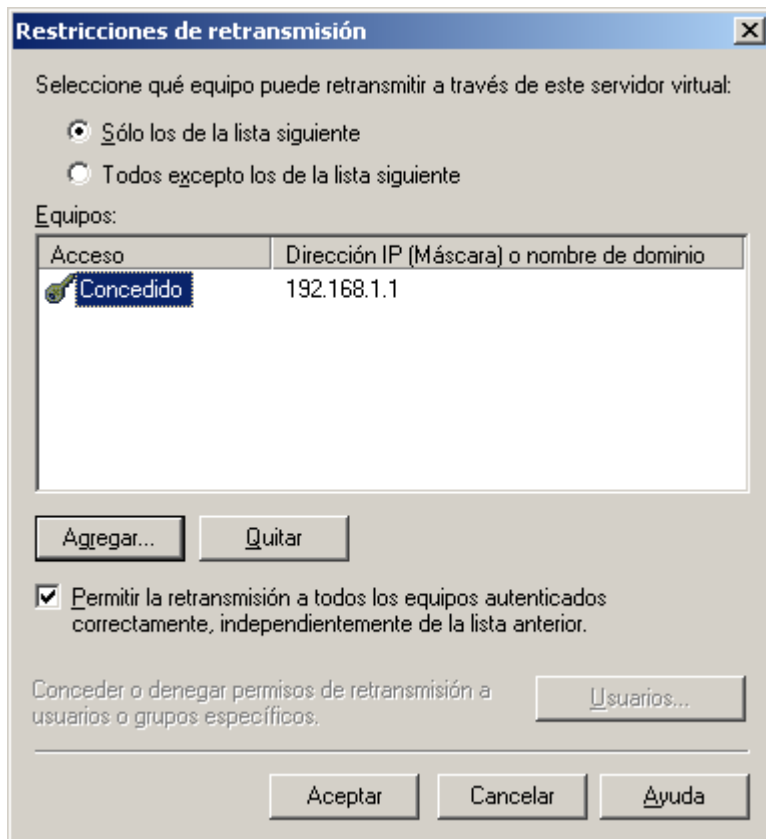
[Servidor de Lotus Domino/Notes 6](#)

[Lotus Notes 4 y 5](#)

Servidor de Lotus Domino/Notes 6.5

Paso 1: Permitir la retransmisión de correo desde un servidor de Lotus Domino/Notes

1. En el servidor de GFI FaxMaker, cargue la consola de **Internet Information Services**.
2. Haga clic con el botón secundario en **Servidor virtual SMTP predeterminado** y seleccione **Propiedades**.
3. En la ficha **Acceso**, haga clic en **Restricción...**



Captura de pantalla 1: Cuadro de diálogo Restricciones de retransmisión

4. Seleccione **Sólo la lista que aparece a continuación** y haga clic en **Agregar...**

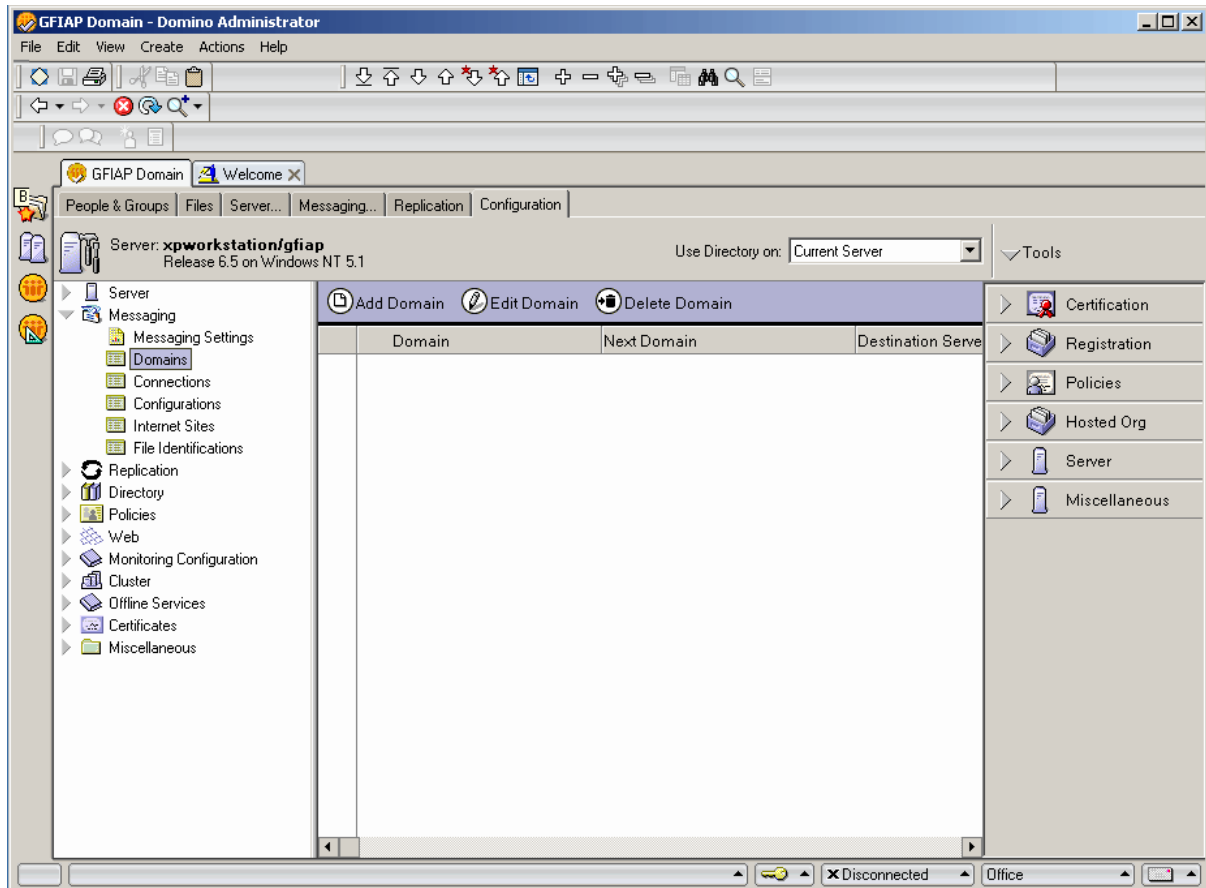
5. Seleccione **Equipo único** y, en el campo **Dirección IP**, especifique la dirección IP del servidor de Lotus Domino/Notes. Haga clic en **OK**.

6. Haga clic en **OK** en todos los cuadros de diálogo para aplicar los cambios.

Paso 2: Agregar un dominio SMTP externo al servidor de Lotus

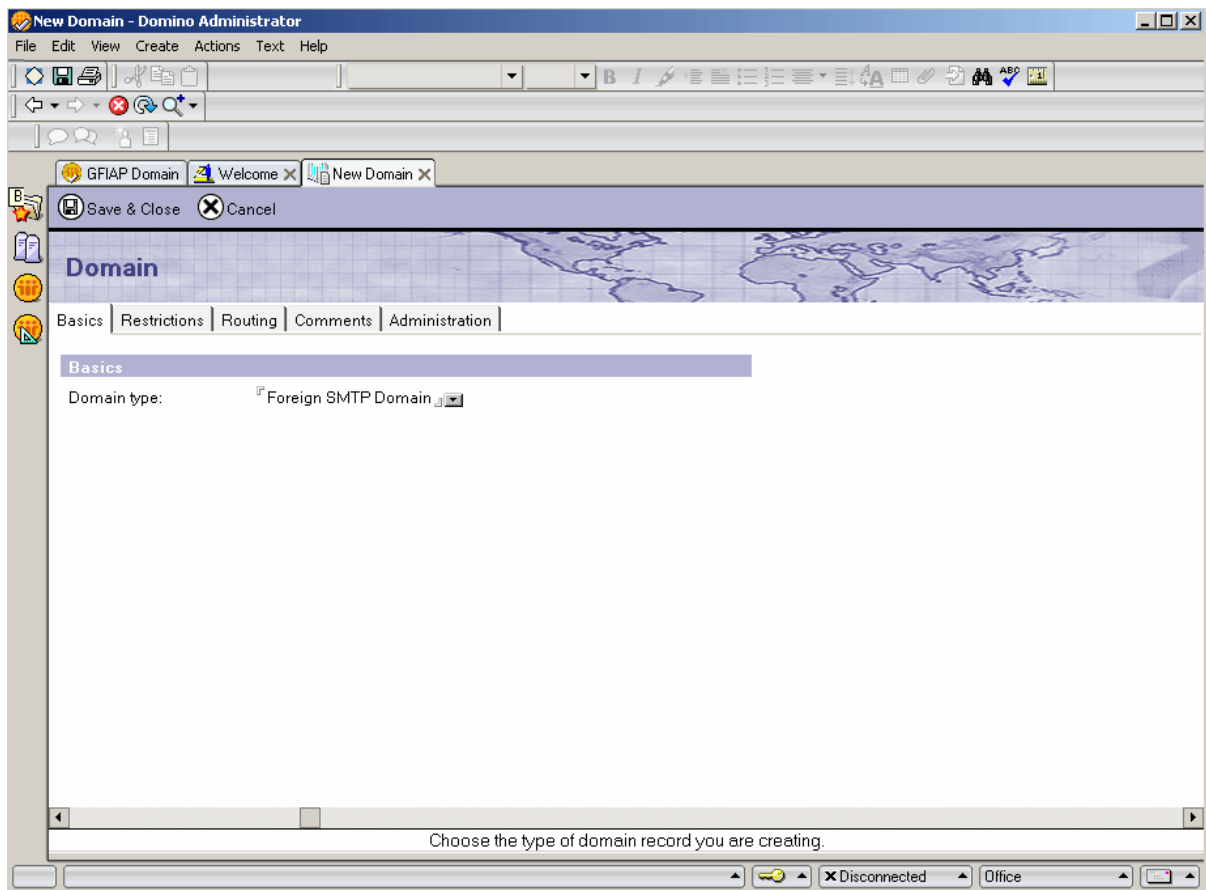
1. En **Domino Administrator** seleccione la ficha **Configuration**.

2. Diríjase al nodo **Messaging ► Domains**.



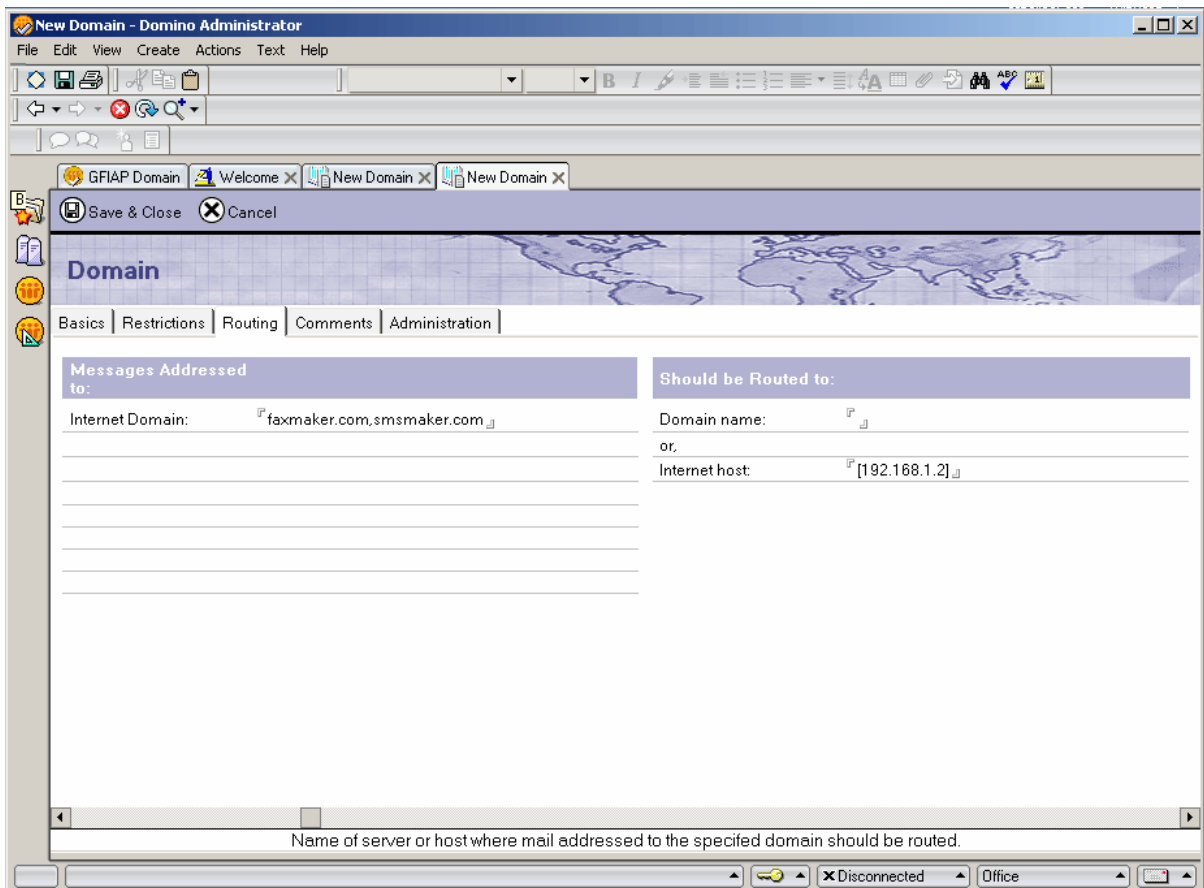
Captura de pantalla 2: cómo agregar un dominio

3. Haga clic en **Add Domain**.



Captura de pantalla 3: configuración del tipo de dominio

4. En la página **New Domain** page, seleccione la ficha **Basics** y en **Domain type**, seleccione **Foreign SMTP Domain**.
5. Seleccione la ficha **Enrutamiento** y en **Messages Addressed to**, seleccione en **Internet Domain: faxmaker.com, smsmaker.com**.



Captura de pantalla 4: configurar los ajustes de enrutamiento

7. En la sección **Should be Routed to**, seleccione en **Internet host** la dirección IP (entre corchetes) o el nombre del servidor GFI FaxMaker.

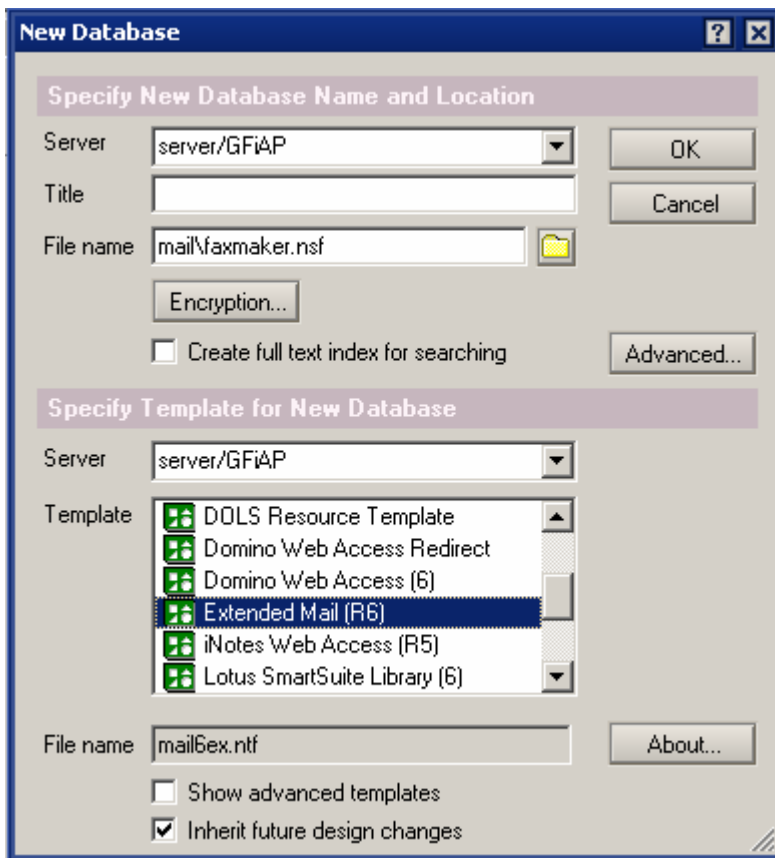
8. Guarde y cierre la entrada de Dominio SMTP externo.

9. Vuelva a cargar el enrutador de Domino desde la consola del servidor de Domino con los siguientes comandos:

```
tell router stop
tell router start
```

Servidor de Lotus Domino/Notes 6

Paso 1: crear una base de datos de buzones en el servidor de Domino

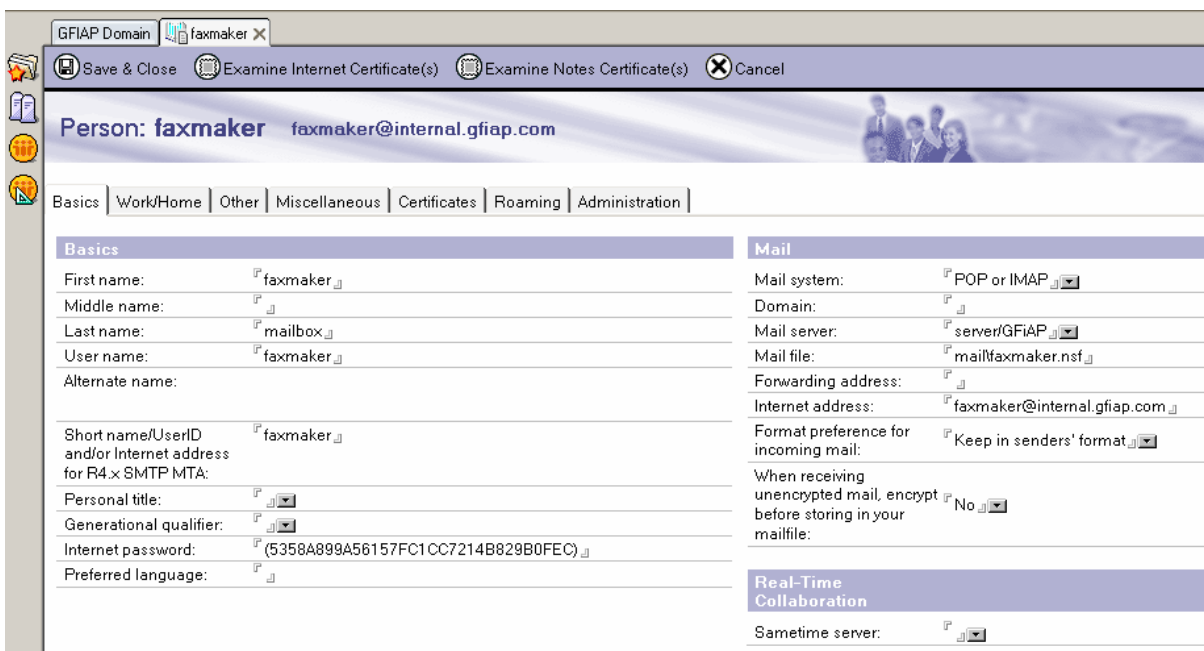


Captura de pantalla 5: cómo crear una base de datos

1. En la barra de menús del Administrador de Domino, seleccione **File ► Database ► New**.
2. Seleccione un servidor de Domino. Elija un directorio de correo y escriba el nombre de archivo `GFI FaxMaker.nsf`.
3. Haga clic en **OK** para crear la base de datos.

Paso 2: configurar la persona para la base de datos GFI FaxMaker de Domino

1. En Domino Administrator, haga clic en **Add Person**.



Captura de pantalla 6: agregar una persona

2. Rellene los siguientes campos:

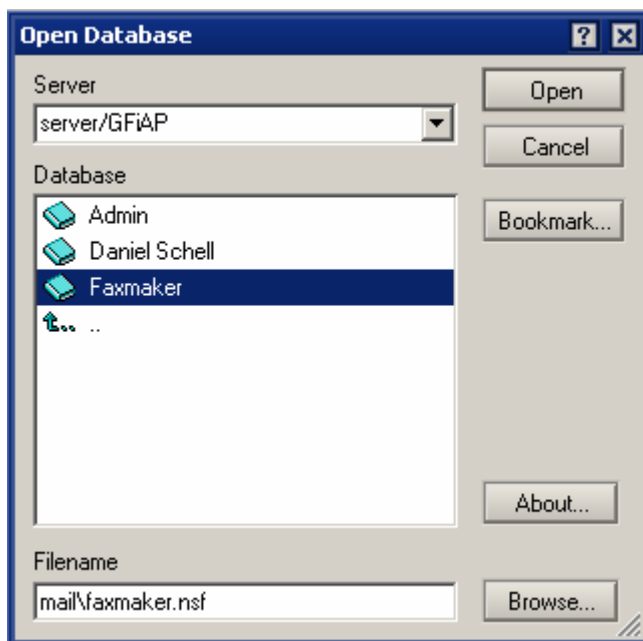
Tabla 6: Opciones de Agregar persona de Lotus Domino

OPCIÓN	AJUSTE
First name	GFI FaxMaker
Last name	Buzón
User name	GFI FaxMaker
Short name/User ID	GFI FaxMaker
Internet Password	Elija una contraseña para POP3.
Mail System	POP o IMAP
Mail Server	Nombre del servidor de Domino
Internet Address	La dirección de correo electrónico que podrá recibir el correo electrónico en el servidor.

3. Haga clic en **Save and Close**.

Paso 3: conceder permisos a la persona de GFI FaxMaker en la base de datos de GFI FaxMaker

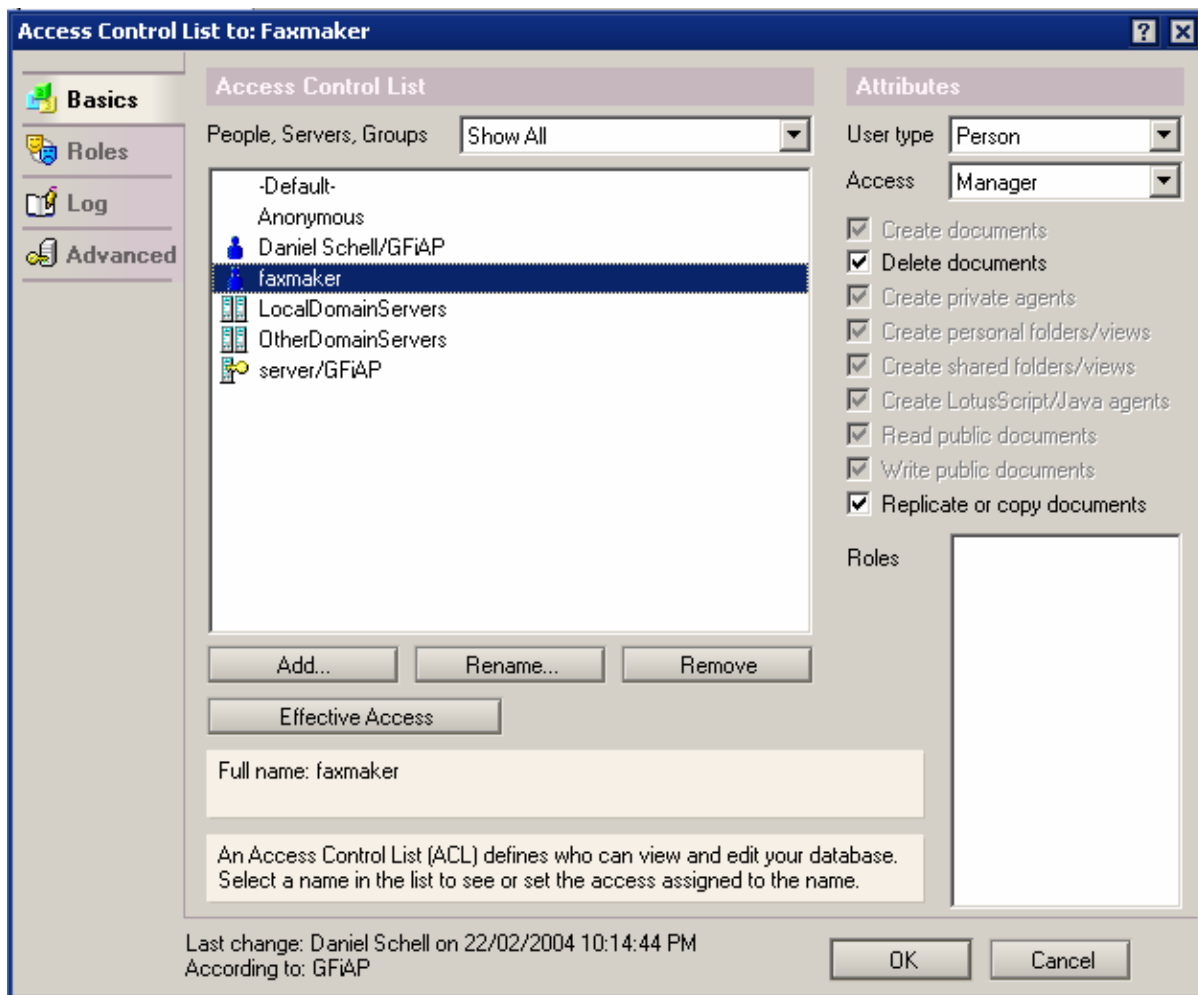
1. En Domino Administrator, seleccione **File ► Database ► Open** para abrir la base de datos de GFI FaxMaker.



Captura de pantalla 7: abrir la base de datos de GFI FaxMaker

2. Seleccione el servidor y vaya a la base de datos de GFI FaxMaker. Haga clic en **Open**.

3. Desplácese a **File ► Database ► Access Control**.

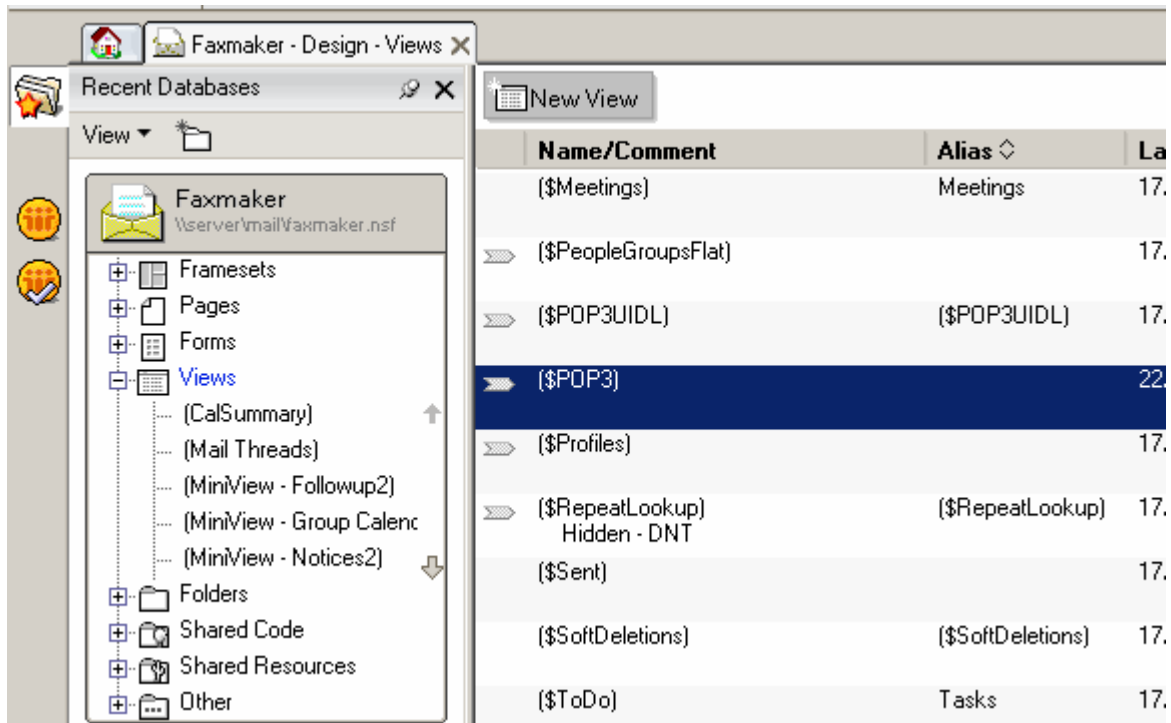


Captura de pantalla 8: configuración de permisos

4. Haga clic en **Agregar** para agregar la persona de GFI FaxMaker.
5. Seleccione la persona de GFI FaxMaker y en la sección **Attributes**, seleccione **User type: Person**, **Access: Manager**.
6. Seleccione **Delete Documents**.
7. Haga clic en **OK**.

Paso 4: eliminar la vista \$POP3 predeterminada

1. En Lotus Domino Designer, seleccione **File ► Database ► Open**.
2. Seleccione un servidor Domino, el directorio de correo y **GFIFaxMaker.nsf**.
3. En el nodo **Views**, haga doble clic en **\$POP3**.



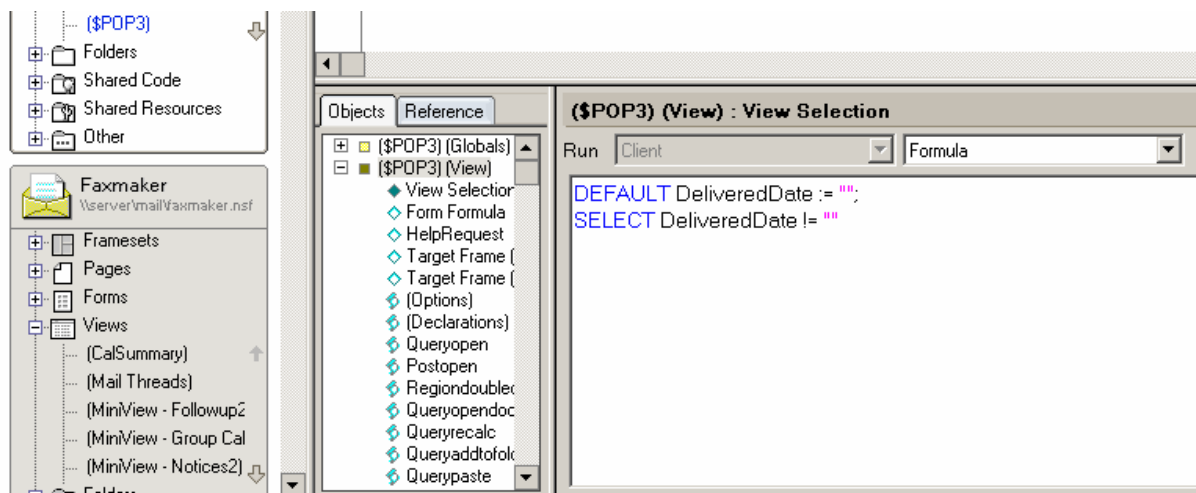
Captura de pantalla 9: cómo eliminar la vista POP3 predeterminada

4. Haga clic en **OK** en el mensaje de advertencia.

5. Seleccione las dos siguientes líneas y elimínelas del objeto vista \$POP.

```
DEFAULT DeliveredDate := "";
```

```
SELECT DeliveredDate != ""
```



Captura de pantalla 10: eliminar líneas de la vista \$POP

6. Guarde los cambios y salga de Domino Designer.

Paso 5: agregar el dominio externo FAX

1. Cargue Domino Administrator.

2. Seleccione la ficha **Configuration** y, a continuación, **Messaging\Domains**.

4. Haga clic en **Add Domain** y seleccione **Foreign Domain**.

6. Escriba `fax` como nombre de dominio externo.

7. Seleccione la ficha **Mail Information**.

8. Escriba el nombre del servidor de Domino en **Gateway server name**.

9. Introduzca `mail\GFI FaxMaker.nsf` en **Gateway Mail File Name**.

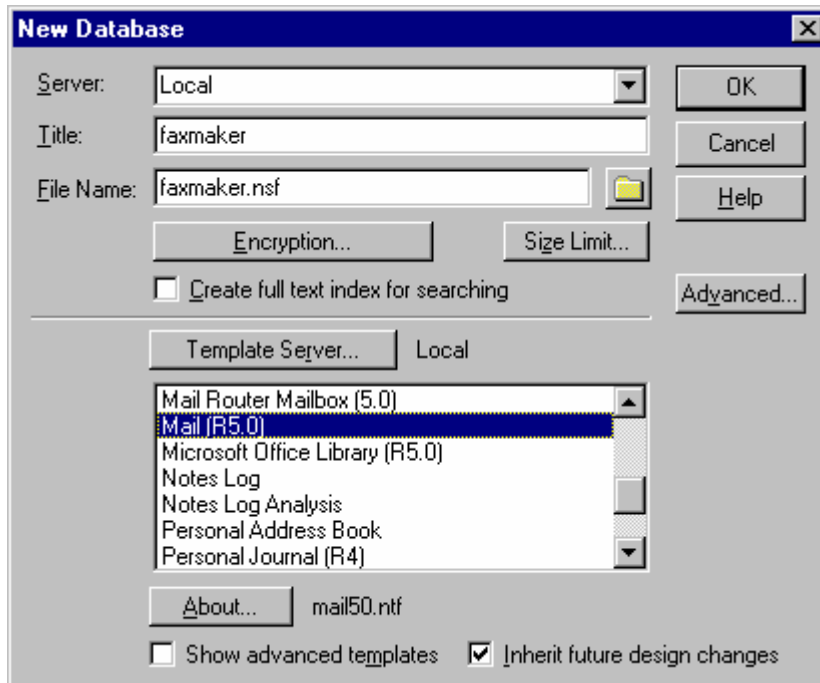


NOTA: si el manejo de frases RFC822 está habilitado en el correo saliente, el número de fax aparece dos veces cuando GFI FaxMaker envía el fax. Para resolver esto, haga lo siguiente en el Administrador de Notes:

1. Seleccione la ficha **Configuration ► Messaging ► Configurations**.
2. Haga clic en **Edit Configuration** en el servidor que tiene el buzón de GFI FaxMaker.
3. Seleccione las fichas **MIME ► Advanced ► Advanced Outbound Message Options**.
4. En RFC822 Phrase Handling, seleccione **Do not add phrase**.

Lotus Notes 4 y 5

Paso 1: crear una base de datos dedicada para GFI FaxMaker



Captura de pantalla 11: cómo crear una base de datos de faxes de Notes

1. En el área de trabajo de Notes, seleccione **File ► Database ► New**.
2. En el cuadro de diálogo **New Database**, configure las siguientes opciones:

Tabla 7: Opciones de creación de bases de datos

OPCIÓN	AJUSTE
Server	Local
Title	GFI FaxMaker
Template Server	Local
Template	Correo (R5.0/6.0).

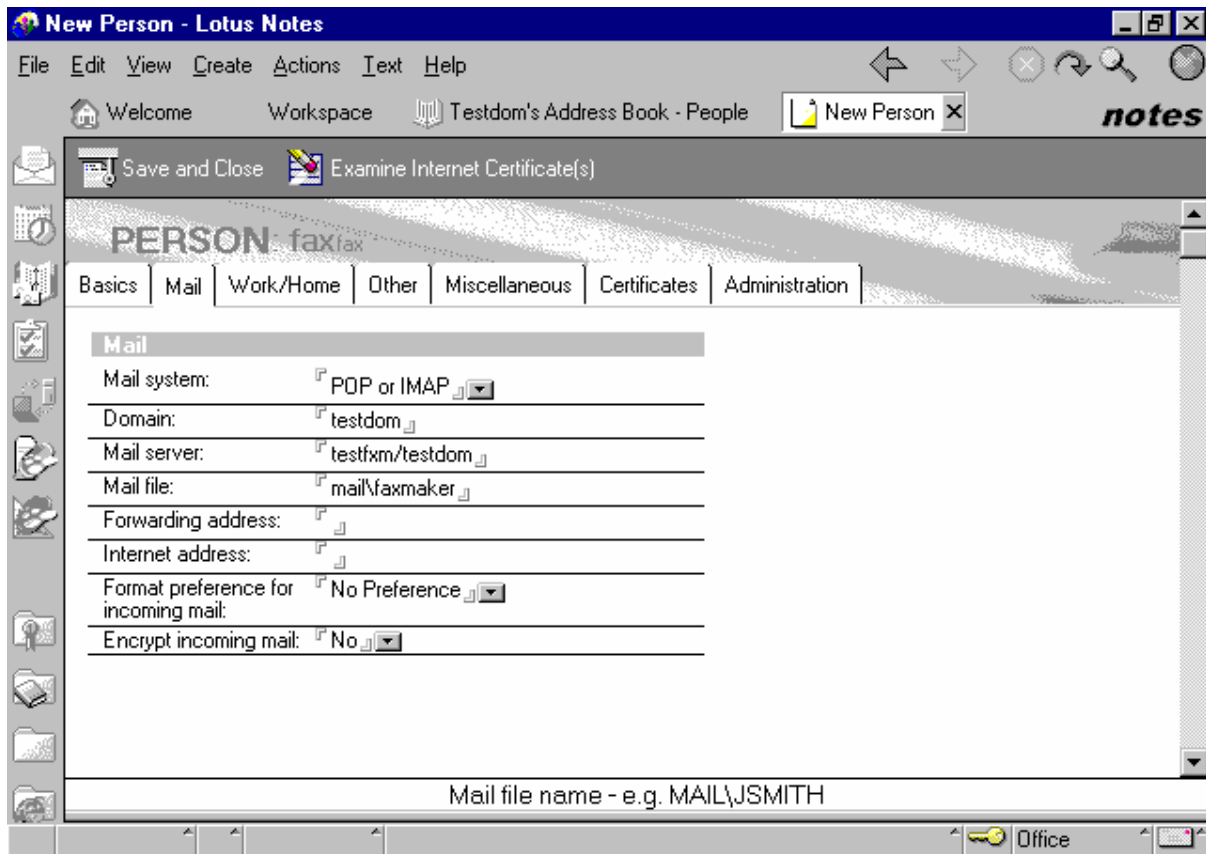
Haga clic en **OK**.

3. Haga clic con el botón secundario en una base de datos nueva y seleccione **Access Control**.
4. En **Manager rights**, habilite la opción **Delete document**.

Paso 2: definir la base de datos como buzón POP

1. En el área de trabajo de Notes, desplácese a **Server** y abra la **Address book** del servidor.
2. Haga clic en **Add person**.

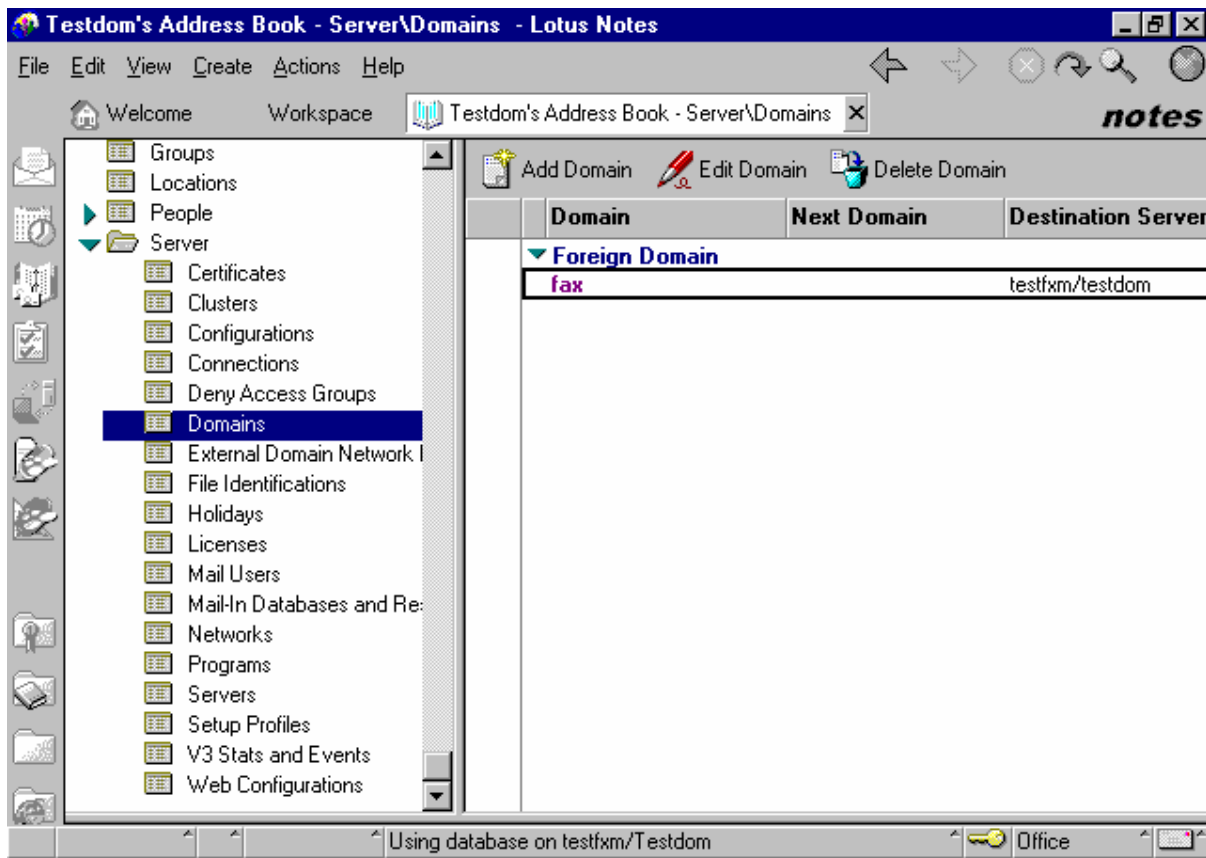
3. En la ficha **Basics**, en las secciones **Name** y **Password**, escriba el nombre y la contraseña del buzón y elija **Fax** como nombre de usuario.
4. En la ficha **Mail**, seleccione **POP or IMAP** en **Mail system**.
5. En la sección **Mail** de la opción **Internet message storage**, seleccione **Notes and Internet Mail**.
6. Haga clic en **Save and Close**.



Captura de pantalla 12: configuración del buzón POP para GFI FaxMaker

Paso 3: configurar el reenvío del dominio

1. En el área de trabajo de Lotus, abra la libreta de direcciones y vaya a **Server Domains**.



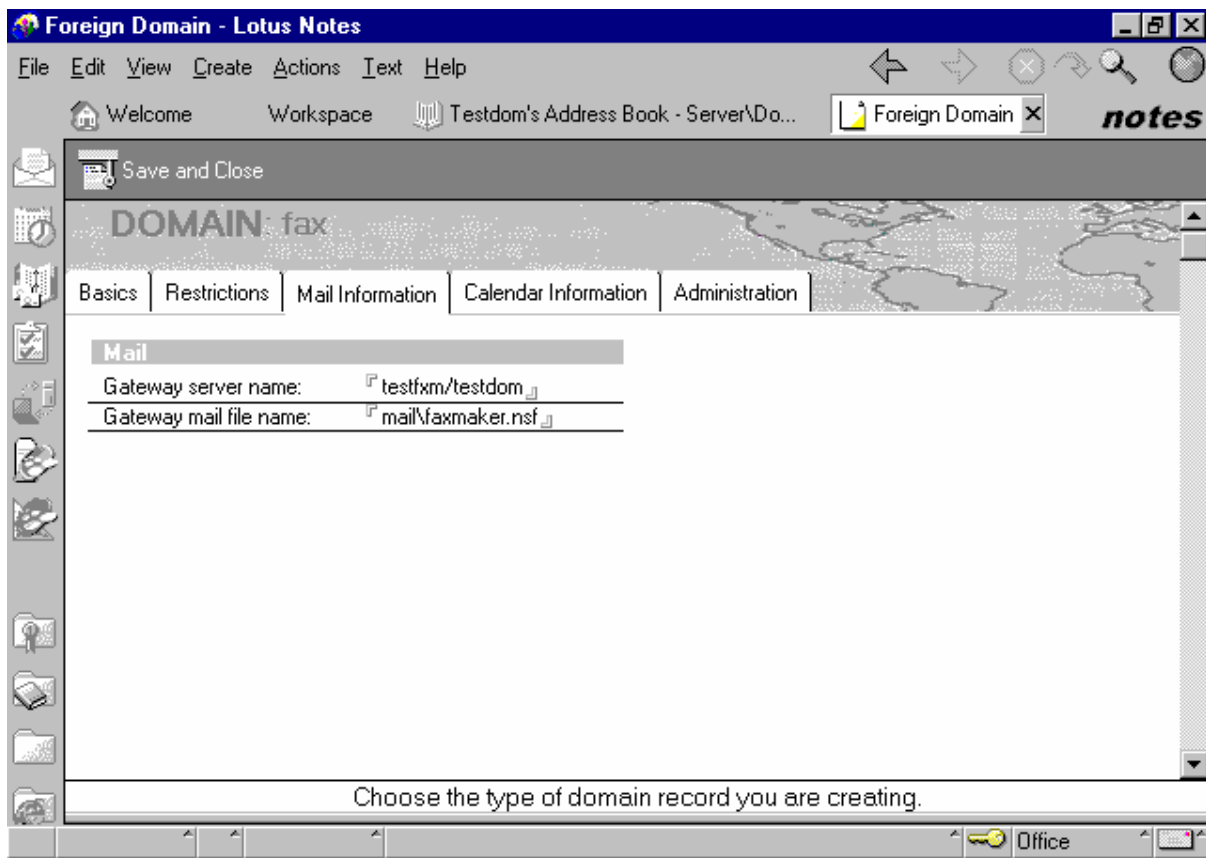
Captura de pantalla 13: configuración de un dominio externo en Lotus Notes

2. Haga clic en **Add domain**.

3. En la opción **Domain type** de la sección **Basics**, seleccione **Foreign Domain**.

4. En el campo **Foreign Domain Name**, escriba el nombre del dominio que desea configurar (por ejemplo, fax).

5. Seleccione la ficha **Mail information**.



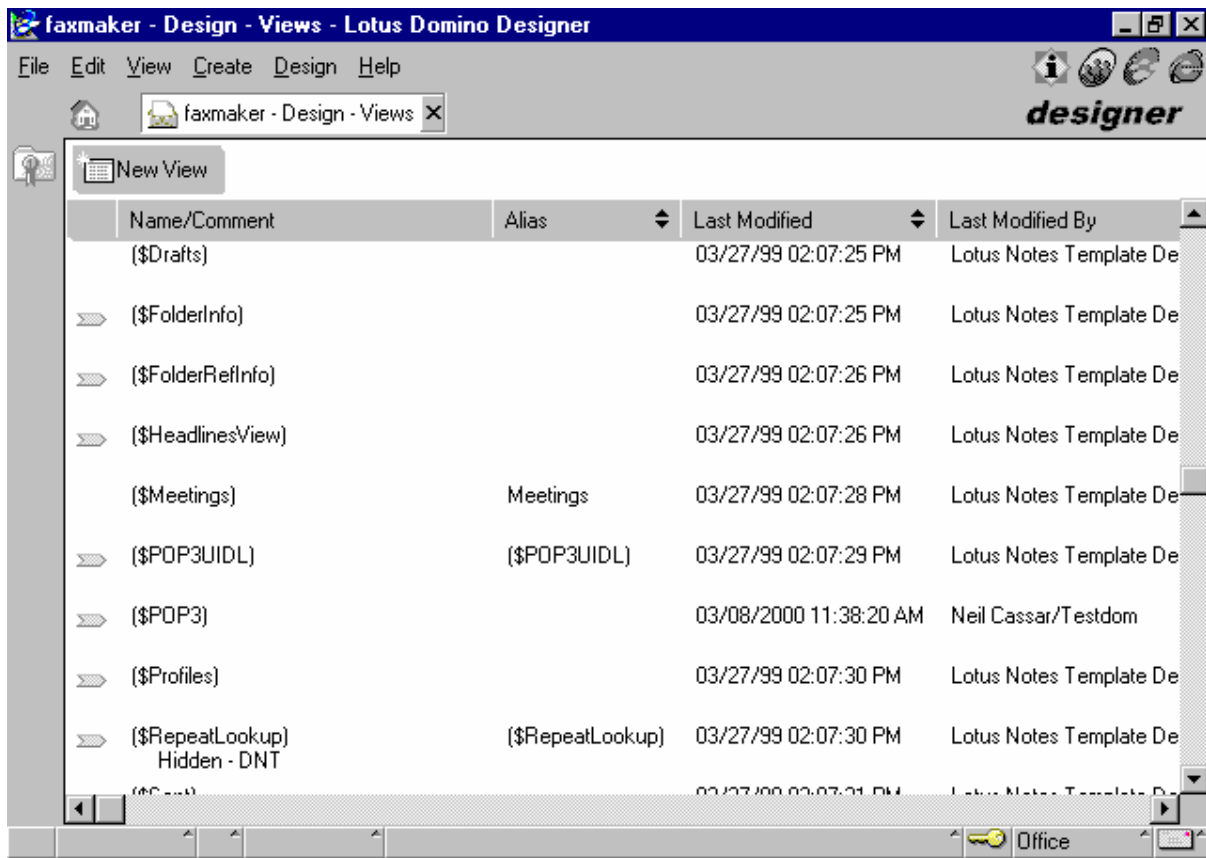
Captura de pantalla 14: opciones de Foreign Domain

6. En **Gateway server name**, escriba el nombre del servidor en el que se encuentra el buzón de GFI FaxMaker (por ejemplo, fax\gfi).
7. En **Gateway mail file name**, escriba el nombre del buzón de GFI FaxMaker (por ejemplo, mail\GFI FaxMaker.nsf).
8. Haga clic en **Save and Close**.

Paso 4: modificar las vistas del buzón de Notes de GFI FaxMaker

Configure las vistas del buzón de GFI FaxMaker para permitir que GFI FaxMaker MTA vea el correo reenviado.

1. Inicie sesión en el cliente del buzón de GFI FaxMaker desde un cliente de Notes.
2. Seleccione **Design ► Views**.

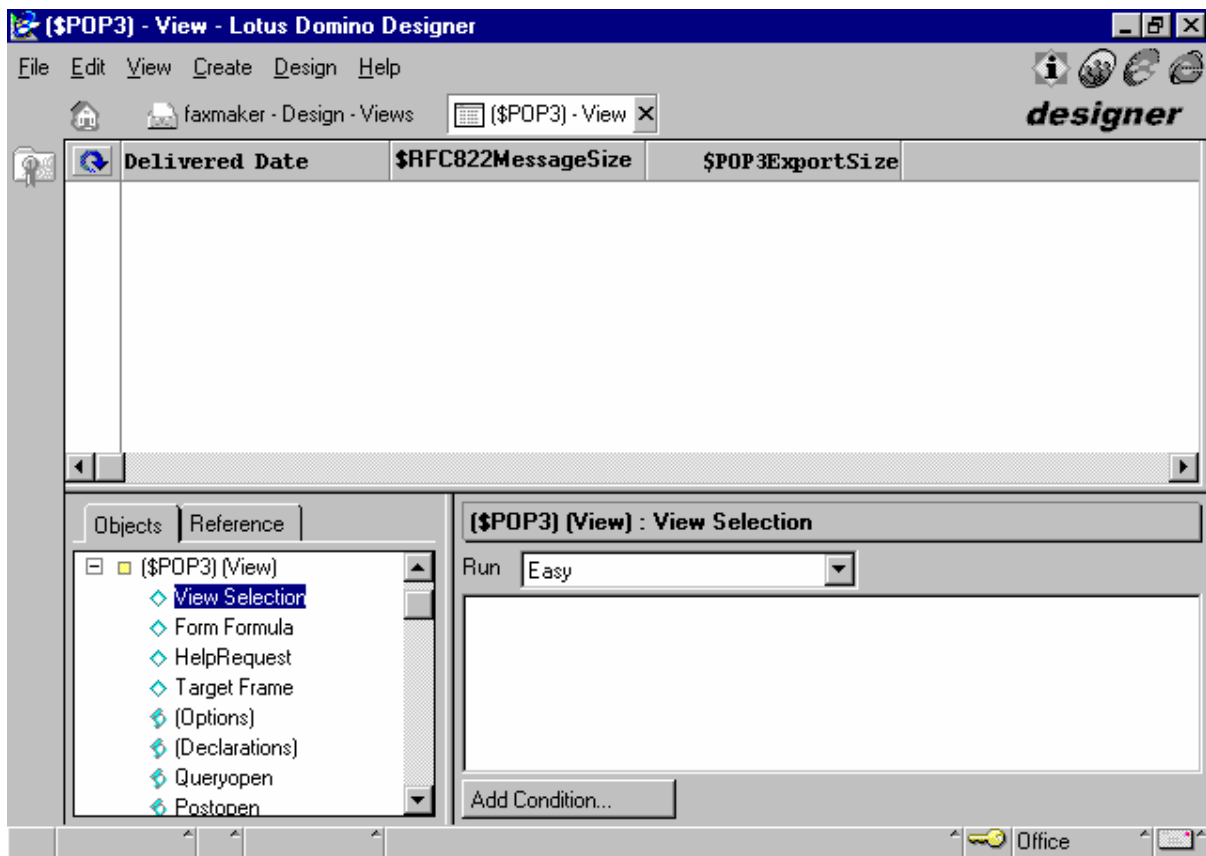


Captura de pantalla 15: cómo modificar las vistas del buzón

3. Haga doble clic en (**\$POP3**).

4. Elimine todas las entradas de las ventanas de los scripts (ventana inferior).

5. Guarde y cierre.



Captura de pantalla 16: la vista (\$POP3)

3.4 Otros servidores de correo SMTP/POP3

Si usa otro servidor SMTP/POP3, configure una de las siguientes opciones, según el tipo de servidor de correo:

» **Opción 1: reenviar faxes y SMS al servidor de GFI FaxMaker.**

Cree en el servidor de correo una regla de enrutamiento que enrute al servidor de GFI FaxMaker todos los mensajes enviados a los dominios `faxmaker.com` y `smsmaker.com`. Además, instale y habilite el servidor IIS SMTP en el servidor de GFI FaxMaker.

» **Opción 2: GFI FaxMaker descarga los faxes y SMS de un buzón POP3**

Cree un buzón POP3 dedicado a GFI FaxMaker en el servidor de correo, que GFI FaxMaker pueda usar para enviar y recibir faxes.

3.5 SAP 4.7

Para obtener información sobre cómo configurar SAP 4.7 para que envíe faxes usando GFI FaxMaker, consulte <http://kbase.gfi.com/showarticle.asp?id=KBID003295>.

4 Instalación de GFI FaxMaker

4.1 Notas importantes

1. Compruebe que el equipo en el que está instalando GFI FaxMaker cumple con los requisitos del sistema y de hardware especificados anteriormente en este manual.
2. Inicie sesión como administrador o con una cuenta con privilegios de administrador.
3. Guarde los trabajos pendientes y cierre todas las aplicaciones del equipo.

4.2 Procedimiento de instalación

1. Inicie:

- » **faxmaker2011.exe** para instalar GFI FaxMaker en sistemas de 32 bits
- » **faxmaker2011_x64.exe** para instalar GFI FaxMaker en sistemas de 64 bits

2. Seleccione el idioma de la instalación y haga clic en **OK**.

3. En la pantalla de bienvenida, haga clic en **Siguiente**.

4. Para comprobar si hay alguna compilación más reciente que la que se dispone a instalar, seleccione **Comprobar si hay una nueva compilación de GFI FaxMaker en el sitio web de GFI** y haga clic en **Siguiente**. De lo contrario, seleccione **No comprobar si hay una nueva actualización** y haga clic en **Siguiente**.



NOTA: para comprobar si hay compilaciones más recientes, se requiere una conexión a Internet.

5. Lea el acuerdo de licencia y haga clic en **Siguiente** para aceptarlo y continuar.

6. Si tiene clave de licencia, indíquela en el cuadro **Clave de licencia** y haga clic en **Siguiente**. Como alternativa, haga clic en **Siguiente** para instalar GFI FaxMaker en modo de evaluación e introduzca una clave de licencia después de la instalación.

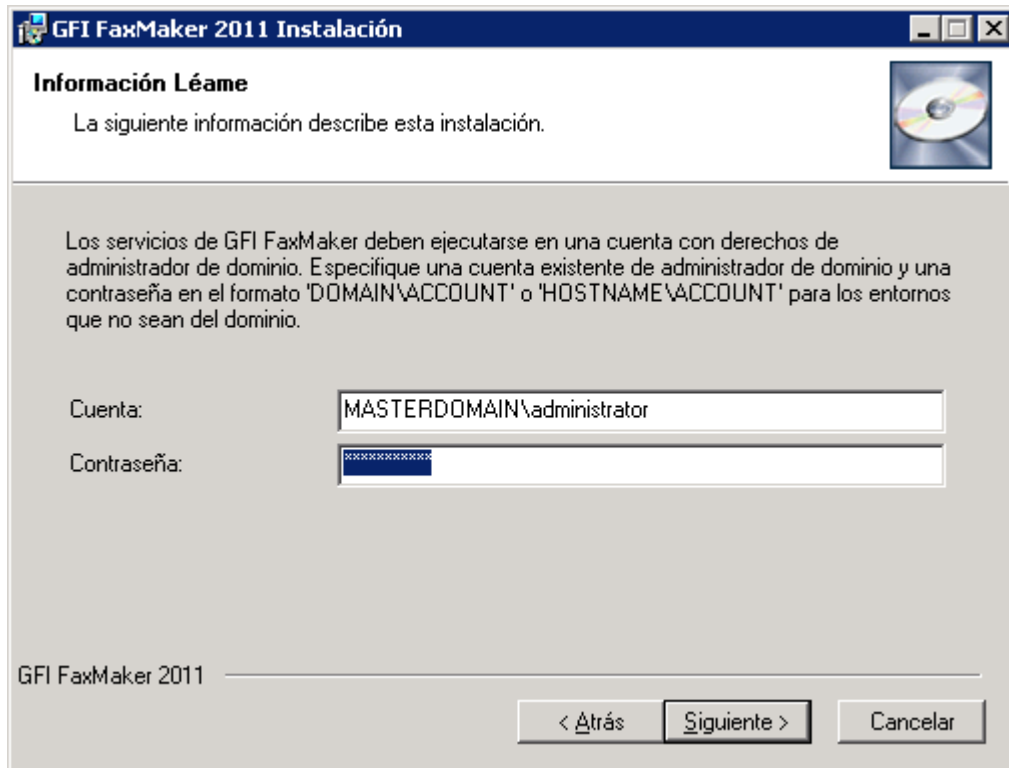


Captura de pantalla 17: selección de los componentes que se van a instalar

7. Seleccione los componentes que se van a instalar:

Tabla 8: componentes de la instalación

COMPONENTE	DESCRIPCIÓN
Servidor de fax GFI FaxMaker	Instala GFI FaxMaker en el equipo.
Monitor remoto GFI FaxMaker	Permite la supervisión local o remota de GFI FaxMaker.
Conector SMTP de Exchange 2000/2003/2007/2010	Lo requiere el servidor con Microsoft Exchange cuando GFI FaxMaker se instala en otro equipo: NOTA: no seleccione esta opción al ejecutar la instalación en un equipo que no sea el servidor de Microsoft Exchange o que no use Microsoft Exchange como servidor de correo.



Captura de pantalla 18: nombre de cuenta de los servicios

8. Proporcione las credenciales de una cuenta con privilegios administrativos y haga clic en **Siguiente**.



NOTA: credenciales que se usan para la administración de servicios de GFI FaxMaker. Si cambia la contraseña después de haber instalado GFI FaxMaker, actualice la contraseña de los servicios de GFI FaxMaker desde el applet Services.

9. Haga clic en **Siguiente** para continuar con la instalación de GFI FaxMaker en la carpeta predeterminada o en **Examinar** para seleccionar una ruta de instalación nueva.

10. Haga clic en **Siguiente** para instalar GFI FaxMaker. Si corresponde, seleccione la opción para reiniciar el servicio IIS SMTP.

11. Haga clic en **Siguiente** para instalar los controladores de impresión de GFI NetPrintQueue2Fax.



NOTA: en la versión 64 bits de Windows Server 2003 se debe instalar la versión de 32 bits de los controladores de impresora GFI NetPrintQueue2Fax (con el fin de que los clientes de 32 bits puedan usar el controlador de 32 bits). Seleccione la opción **Instalar los controladores de 32 bits para la impresora GFI NetPrintQueue2Fax**. Durante la instalación se requiere el CD de Windows Server 2003.



NOTA: si Windows muestra una advertencia relativa al controlador de la impresora NetPrintQueue2Fax, haga clic en la opción para instalarlo.

12. Haga clic en **Finalizar**.

Después de la instalación, ejecute el asistente de configuración de GFI FaxMaker Para obtener más información, consulte el capítulo [Ejecutar el asistente de configuración de GFI FaxMaker](#) en este manual.

4.3 Ejecutar el asistente de configuración de GFI FaxMaker

El asistente de configuración de GFI FaxMaker le ayudará a seguir los pasos básicos para configurar GFI FaxMaker. El asistente se ejecuta de forma automática después de la instalación, o bien se puede ejecutar manualmente desde **Inicio ► Programas ► GFI FaxMaker ► GFI FaxMaker ► Asistente de configuración**.

1. Haga clic en **Siguiente** en la pantalla de bienvenida.



NOTA: si GFI FaxMaker se instala en Microsoft Exchange 2000, o una versión superior, diríjase al paso 5.

Captura de pantalla 19: configuración de las opciones de envío

2. Si GFI FaxMaker no se instala en el mismo equipo que Microsoft Exchange 2000, o una versión superior, configure las opciones del servidor de correo. Seleccione cómo se reenvían faxes y SMS a GFI FaxMaker.

Tabla 9: opciones de envío

OPCIÓN	DESCRIPCIÓN
Mi servidor de correo reenviará faxes y SMS a esta máquina GFI FaxMaker.	Seleccione esta opción si en Acción previa a la instalación: configurar un servidor de correo , el servidor de correo se ha configurado para que reenvíe todos los faxes y SMS a GFI FaxMaker.
GFI FaxMaker descargará los faxes y SMS de un buzón POP3	Seleccione esta opción si en Acción previa a la instalación: configurar un servidor de correo , se ha configurado un buzón POP3 dedicado en el servidor de correo. Especifique los detalles del buzón POP3 dedicado. IMPORTANTE: asegúrese de que no hay mensajes de correo

OPCIÓN	DESCRIPCIÓN
	electrónico en el buzón y de que está dedicado a GFI FaxMaker. GFI FaxMaker descarga todos los mensajes de correo electrónico del buzón y los elimina de forma permanente.

Haga clic en **Siguiente** para continuar.

Captura de pantalla 20: el asistente le pedirá un nombre de servidor de correo

3. Especifique los detalles del servidor de correo al que GFI FaxMaker reenvía los mensajes de correo electrónico recibidos.

Tabla 10: opciones del servidor de correo

OPCIÓN	DESCRIPCIÓN
Nombre del servidor de correo omi servidor de correo:	Introduzca el nombre o la dirección IP del servidor de correo en el que se cargan los faxes recibidos.
Usar SSL	Indica a GFI FaxMaker que se conecte y se comunique con el servidor de correo utilizando SSL.
Usar autenticación SMTP	Indica a GFI FaxMaker que se conecte con el servidor de correo utilizando las credenciales del usuario concreto. Introduzca las credenciales en los cuadros de texto Cuenta y contraseña . Seleccione Autenticación de contraseña segura si lo requiere el servidor de correo.

Haga clic en **Siguiente** para continuar.

4. En **Código de país**, especifique el código del país en el que están conectadas las líneas de fax . GFI FaxMaker lo usa para determinar el número apropiado que se debe marcar (por ejemplo, quita el código de país de los faxes dentro del mismo país). Haga clic en **Siguiente**.

Asistente de configuración de GFI FaxMaker

Escoja su hardware de fax
¿Qué tipo de hardware de fax tiene instalado en su ordenador?

Escoja el tipo de hardware de fax

Brooktrout de Dialogic
Escoja esta opción si tiene una o más tarjetas Brooktrout o SR140.

Software de fax Brooktrout SR140 sobre IP

Dispositivos ISDN / CAPI
Seleccione esta opción si dispone de un dispositivo con interfaz CAPI 2.0.

Fax sobre IP TE-SYSTEMS XCAPI

Módems fax
Escoja esta opción si quiere detectar todos los módems fax conectados a su ordenador.

Para continuar, pulse Siguiente.

< Atrás Siguiente > Cancelar Ayuda

Captura de pantalla 21: selección del tipo de hardware de fax que se va a usar con GFI FaxMaker

5. Seleccione los dispositivos de fax que se van a usar con GFI FaxMaker.



IMPORTANTE: asegúrese de que los dispositivos están instalados correctamente antes de continuar. Las instrucciones están disponibles en el manual de instalación de dispositivos de fax de GFI FaxMaker, que está disponible en:

<http://www.gfi.com/faxmaker/manual>

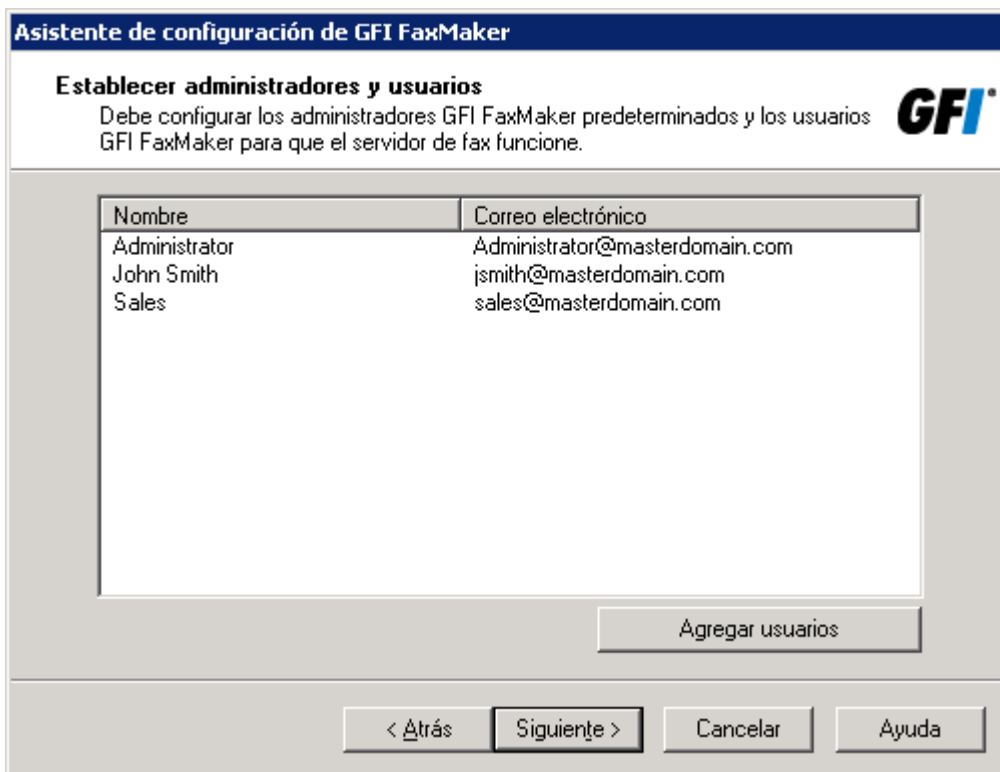
Tabla 11: tipo de dispositivo de fax

DISPOSITIVO DE FAX	DESCRIPCIÓN
Brooktrout de Dialogic	Seleccione el modelo de placa que va a usar y haga clic en Siguiente . Haga clic en Sí para instalar el software del controlador del dispositivo o haga clic No para utilizar otros controladores.
Dispositivos ISDN y CAPI	<p>Seleccione:</p> <ul style="list-style-type: none"> >> Fax sobre IP TE-SYSTEMS XCAPI: indica a GFI FaxMaker que utilice la solución de Fax sobre IP TE-SYSTEMS XCAPI. Haga clic en Sí para instalar el software XCAPI, con el fin de integrar el sistema con Fax sobre IP o una controladora RDSI, o bien haga clic en No para utilizar otros controladores. >> Otros dispositivos: indica a GFI FaxMaker que use un dispositivo que no sea Fax sobre IP TE-SYSTEMS XCAPI.
Módems fax	Selecciónelo para detectar automáticamente los controladores de módem fax y haga clic en Siguiente . GFI FaxMaker intenta detectar controladores de Microsoft Fax y otros módems que ya estén instalados en el equipo.

Haga clic en **Siguiente** para continuar.



NOTA: para algunos dispositivos, es posible que se le solicite que configure las líneas de fax. Para obtener más información, consulte la sección Líneas de fax del manual Administración y configuración de GFI FaxMaker, que está a su disposición en <http://www.gfi.com/faxmaker/manual>.



Captura de pantalla 22: cómo especificar usuarios

6. Especifique los usuarios y administradores de GFI FaxMaker.

Tabla 12: añadir usuarios de GFI FaxMaker

ENTORNO	DESCRIPCIÓN
Si dispone de Active Directory	GFI FaxMaker se conecta a Active Directory para que usted pueda elegir usuarios. Si no hay administradores de fax configurados, agréguelos en el cuadro de diálogo Seleccionar grupos o usuarios y haga clic en OK . Haga clic en Agregar usuarios para agregar usuarios del fax.
Si no dispone de Active Directory	<p>Para definir la lista de usuarios:</p> <ul style="list-style-type: none"> >> Importar lista de Windows: GFI FaxMaker importa la lista de usuarios de Windows de: <ul style="list-style-type: none"> • Equipo local: GFI FaxMaker enumera las cuentas de usuario configuradas en el equipo local. • Equipo remoto: seleccione Usar servidor remoto e introduzca el nombre o la dirección IP del equipo remoto. Haga clic en Mostrar lista de usuarios para que GFI FaxMaker detecte automáticamente los usuarios del equipo y muestre una lista de dichos usuarios. <p>Haga clic en Agregar para agregar los usuarios seleccionados a la lista Usuarios seleccionados para importación. Haga clic en Adjuntar nombre de dominio para añadir un dominio al nombre de usuario.</p> >> Crear manualmente: tanto los usuarios como sus direcciones de correo electrónico se introducen manualmente. Esta operación se debe realizar en la consola de administración de GFI FaxMaker. Para obtener más información, consulte la sección Usuarios con licencia del manual Administración y configuración de GFI FaxMaker, que puede encontrar en http://www.gfi.com/faxmaker/manual. <p>Después de agregar la lista de usuarios, especifique cuáles de ellos son administradores de fax.</p>

Haga clic en **OK**.



NOTA: los usuarios también se pueden administrar desde la configuración de GFI FaxMaker. Para obtener más información, consulte la sección Usuarios con licencia del manual Administración y configuración de GFI FaxMaker, que puede encontrar en <http://www.gfi.com/faxmaker/manual>.

Haga clic en **Siguiente** para continuar.

7. A continuación, el asistente comprobará la configuración del servidor de correo. Haga clic en **Probar** para enviar un mensaje de correo electrónico de prueba a los administradores de fax configurados. Haga clic en **Siguiente** para continuar.



NOTA: si la prueba falla, se mostrará el motivo del error. use el error para solucionar los problemas. Para obtener más información, consulte el capítulo [Fallo en la prueba de Email2FaxGateway](#) de este manual.

8. A continuación, GFI FaxMaker inicia los servicios. Haga clic en **Siguiente** para continuar.

9. Haga clic en **Finalizar**.

4.4 Actualización de versiones anteriores

Para actualizar una instalación de GFI FaxMaker a la última versión sin perder la configuración, ejecute el archivo de instalación y siga las instrucciones de [Instalación de GFI FaxMaker](#). El programa de instalación desinstala automáticamente la instalación anterior e instala la última versión.



NOTA: sólo se admite en la versión 12, o en las versiones superiores. En las versiones anteriores, se recomienda desinstalar y volver a configurar GFI FaxMaker.

5 Cómo probar la nueva instalación de GFI FaxMaker

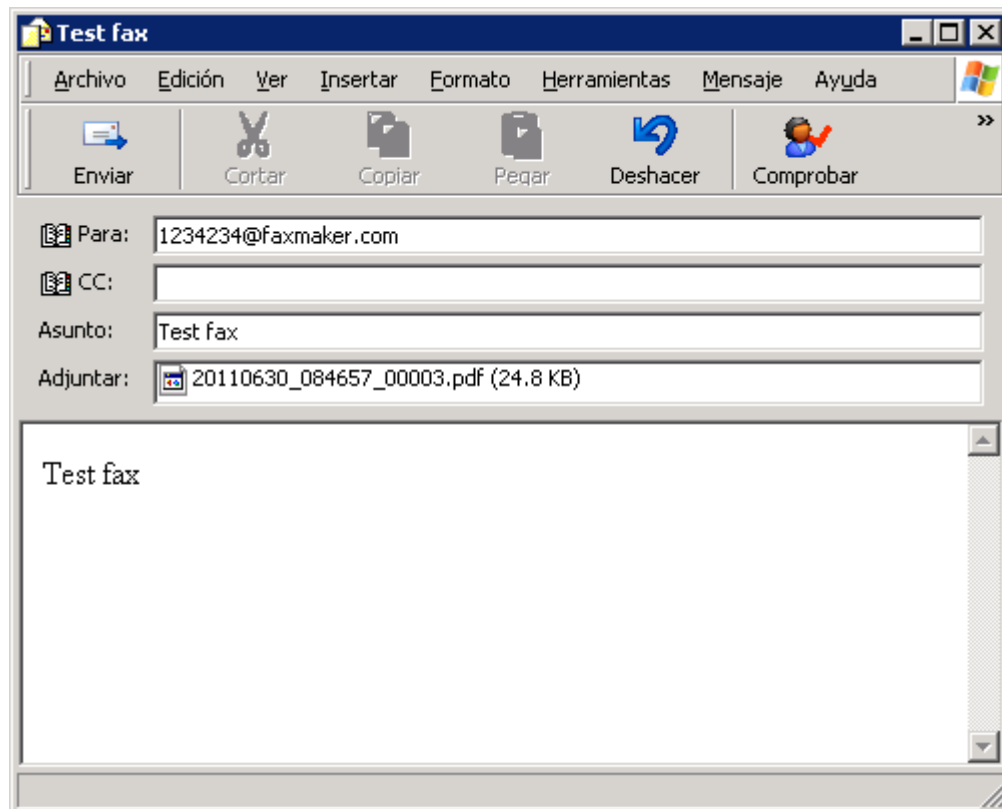
Siga los pasos de esta sección para asegurarse de que la instalación de GFI FaxMaker procesa correctamente tanto los faxes enviados como los recibidos.

5.1.1 Enviar un fax de prueba

1. En el cliente de correo electrónico de un usuario que aparezca en la lista como Usuario con licencia, cree un mensaje de correo electrónico con el siguiente formato:

Tabla 13: formato de correo electrónico de prueba

CAMPO	CONFIGURACIÓN
Para	Escriba el destinatario con el siguiente formato número@faxmaker.com. Sustituya número por el número de fax del destinatario. Por ejemplo, 12345678@faxmaker.com.
Asunto	Escriba Fax de prueba.
Cuerpo del correo	Escriba algo de texto.
Adjunto	Adjunte un documento PDF de una página con contenido de prueba, como texto e imágenes.



Captura de pantalla 23: envío de un fax de prueba con Microsoft Outlook

2. Haga clic en **Enviar**.
3. Vea el estado del fax saliente en **GFI FaxMaker Monitor**.
4. Confirme la recepción del fax por parte del destinatario.

5.1.2 Recepción de un fax de prueba.

1. Desde una línea de fax de prueba, envíe un mensaje de fax a una línea de fax conectada y configurada en GFI FaxMaker.
2. Vea el estado del fax entrante en **Monitor de GFI FaxMaker**.

3. A menos que las reglas de enrutamiento se hayan configurado con anterioridad, el fax se entrega a través de los enrutadores predeterminados (disponibles en **Configuración de GFI FaxMaker ▶ Enrutamiento ▶ Propiedades ▶ Usuarios predeterminados**). Asegúrese de que el fax se envía correctamente a los buzones de los enrutadores predeterminados.

6 Glosario

TÉRMINO	DEFINICIÓN
Active Directory	Tecnología que proporciona diversos servicios de red, entre los que se incluyen los servicios de directorio de tipo LDAP.
AD	Véase Active Directory
Administrador del sistema de Microsoft Exchange	Consola MMC especializada que permite administrar una organización de Microsoft Exchange Server.
Administradores de fax	Usuarios que supervisan y administran el servidor de fax. También reciben notificación por correo electrónico cuando se producen condiciones críticas.
Capa de sockets seguros	Protocolo que asegura una comunicación integral y segura entre redes.
Carátula	Página que contiene la información adjunta y que se envía como primera página del fax. Esta página se puede personalizar y puede contener el logotipo y los colores de la empresa, información del remitente y destinatario, detalles del fax, etc.
Carpeta pública	Carpeta común de Microsoft Exchange que permite a los usuarios compartir información.
Cliente de GFI FaxMaker	Aplicación instalada en los equipos de clientes que se usan para enviar faxes y SMS.
Conector de Exchange	Función de Microsoft Exchange que reenvía los correos electrónicos enviados o recibidos a un servidor o dominio concreto.
Conector SMTP	Proceso de GFI FaxMaker que se conecta al servidor de correo y actualiza los mensajes de correo electrónico y carga los mensajes de correo electrónico para transmitirlos a los usuarios internos.
CSID	Véase Identificación de suscriptor llamado
Descargador de POP3	Función de GFI FaxMaker que recupera faxes y SMS de buzones de POP3 para su transmisión.
DTMF	Véase Señales multifrecuencia de doble tono
Enrutado de faxes	Los métodos que usa GFI FaxMaker para determinar cómo enrutar faxes a destinatarios internos.
Enrutadores predeterminados	Sistema que enruta los faxes que no ajustan las reglas de enrutamiento con una lista de usuarios.
Fax no deseado	Faxes entrantes no deseados que no se deben entregar a los usuarios.
Fax sobre Protocolo de Internet	Transmisión de faxes a través de Internet, en lugar de a través de la línea telefónica.
FoIP	Véase Fax sobre Protocolo de Internet
Identificación de suscriptor llamado	Cadena de identificación que transmite el dispositivo de fax del destinatario al remitente durante las transmisiones de fax.
Informe de transmisión	Mensaje de correo electrónico enviado por GFI FaxMaker a los usuarios internos que contiene información acerca de los faxes/SMS enviados y recibidos.
Línea de fax	Línea telefónica física o línea basada en software (FoIP), conectada a un dispositivo de fax (módem o RDSI/tarjeta de fax).
MSN	Véase Número de abonado múltiple
NetPrintQueue2FAX	Controlador de impresora de GFI FaxMaker instalado en equipos clientes y usado para enviar faxes. Al imprimir con este controlador, envía el contenido a GFI FaxMaker para su transmisión. GFI FaxMaker determina los datos del destinatario del fax desde dentro del contenido impreso.
Número de abonado múltiple	Servicio que proporciona la empresa telefónica que permite usar varios números de teléfono en una sola línea telefónica.
OCR	Véase Reconocimiento óptico de caracteres

TÉRMINO	DEFINICIÓN
POP3	Véase Protocolo de oficina de correos 3
Protocolo de oficina de correos 3	Protocolo que utilizan clientes de correo electrónico local para recuperar mensajes de correo electrónico de los buzones a través de una conexión TCP/IP.
Protocolo simple de transferencia de correo	Estándar de Internet que se usa para la transmisión de correo electrónico a través de redes IP.
Reconocimiento óptico de caracteres	El proceso de convertir a texto los faxes recibidos.
Señales multifrecuencia de doble tono	Tono que genera el dispositivo de teléfono (o de fax) al marcar. Se usa para establecer la comunicación con el proveedor de la línea telefónica.
Servidor de GFI FaxMaker	El equipo en el que GFI FaxMaker está instalado.
SMTP	Véase Protocolo simple de transferencia de correo
SSL	Véase Capa de sockets seguros

7 Solución de problemas

7.1 Introducción

En este capítulo se explica cómo solucionar los problemas que pueda encontrar durante el uso y la configuración de GFI FaxMaker. Las principales fuentes de información disponibles para solucionar estos problemas son:

- » Este manual (la mayoría de los problemas se pueden solucionar con la información que encontrará en él).
- » Artículos de la Base de conocimientos de GFI
- » Foro en la red
- » Poniéndose en contacto con el Centro de soporte de GFI

7.2 Problemas comunes

7.2.1 Fallo en la prueba de Email2FaxGateway

La configuración de Email2FaxGateway especifica la forma en que GFI FaxMaker se comunica con el servidor de correo para enviar y recibir faxes. En el asistente de configuración o en el cuadro de diálogo Email2FaxGateway, haga clic en **Probar** para garantizar la comunicación correcta entre los dos servidores. Si falla, consulte la tabla inferior, donde encontrará las causas más habituales y sus soluciones:

Tabla 14: solución de problemas: Email2FaxGateway

ERROR CDO	POSIBLES SOLUCIONES
Error de transporte en la conexión al servidor	No se pudo establecer la conexión con el servidor de correo. Confirme la siguiente configuración: <ul style="list-style-type: none">» Dirección IP del servidor de correo.» Configuración de SSL.» Compruebe si el cortafuegos está bloqueando la conexión entre GFI FaxMaker y el servidor de correo.
El servidor rechazó una o varias direcciones de destinatarios. Respuesta del servidor: 550 5.7.1 No se puede retransmitir para <dirección de correo electrónico>	Se estableció la conexión con el servidor de correo, pero éste rechazó el dominio de las direcciones de los destinatarios. Se suele producir porque no está permitido realizar la retransmisión desde el servidor de GFI FaxMaker. Configure el servidor SMTP para aceptar la retransmisión desde la dirección IP del equipo de GFI FaxMaker o permita la retransmisión tan sólo para el dominio de correo electrónico interno.
El servidor rechazó la dirección del remitente. Respuesta del servidor: 530 5.7.3. El cliente no fue autenticado.	GFI FaxMaker puede conectar con el servidor de correo, pero faltan los datos de autenticación del usuario. Seleccione Usar autenticación SMTP y escriba las credenciales.
El mensaje no se pudo enviar al SMTP server. El código de error de transporte era 0x80040217. La respuesta del servidor no estaba disponible	GFI FaxMaker puede conectar con el servidor de correo, pero los datos de autenticación del usuario no son válidos. Compruebe las credenciales.

7.2.2 Problemas que surgen al enviar faxes

Tabla 15: solución de problemas: envío de faxes

PROBLEMA	POSIBLES SOLUCIONES
----------	---------------------

PROBLEMA	POSIBLES SOLUCIONES
<p>El remitente recibe el siguiente error: 1701: Se ha superado el tiempo de espera para la conversión del documento.</p>	<p>Este problema puede aparecer por distintos motivos. Para determinar la causa y la solución aplicable, consulte: http://kbase.gfi.com/showarticle.asp?id=KBID001249</p>
<p>El remitente recibe el siguiente error: 1706: Se ha superado el tiempo de espera para la conversión del documento.</p>	<p>Causa Este problema suele surgir cuando no hay aplicaciones asociadas con la extensión del archivo que se va a enviar por fax.</p> <p>Posible solución En el servidor de GFI FaxMaker, asegúrese de que el formato de archivo enviado en el fax se puede imprimir. En el Explorador de Windows, haga clic con el botón secundario en un archivo similar (la misma extensión) y asegúrese de que la opción Imprimir está disponible. Si la impresión no está disponible, instale una aplicación que pueda abrir e imprimir dicha extensión. Por ejemplo, instale un lector de texto de código abierto (como OpenOffice) para abrir e imprimir archivos ODT.</p>
<p>GFI FaxMaker devuelve el error "Error en la llamada 46" al enviar el fax.</p>	<p>Posible causa 1 El dispositivo de fax está detrás de una centralita telefónica que no acepta el ID de fax local al realizar llamadas salientes.</p> <p>Solución En la configuración de GFI FaxMaker, elimine el ID de fax local. Para ello, haga clic con el botón secundario en Líneas/dispositivos y seleccione Propiedades. Abra las propiedades de la línea que está detrás de la centralita telefónica y en la ficha Opciones de línea, quite el valor de ID de fax local.</p> <p>Posible causa 2 Controladores antiguos del servidor Diva de Dialogic (Eicon)</p> <p>Solución Descargue e instale los controladores más recientes del servidor Diva de Dialogic (Eicon) del sitio web de Dialogic.</p>
<p>Problemas al convertir archivos de Microsoft Office.</p>	<p>Compruebe lo siguiente:</p> <ul style="list-style-type: none"> >> Verifique que Microsoft Office 97, o cualquier versión posterior, están instalados en el servidor de GFI FaxMaker. Para convertir archivos con formato Office Open XML, como archivos DOCX y XLSX, se requiere Microsoft Office 2007, o una versión superior. >> Asegúrese de que Microsoft Office se ha instalado utilizando la misma cuenta que han empleado los servicios del servidor de fax de GFI FaxMaker. >> Confirme que la cuenta usada para instalar GFI FaxMaker y Microsoft Office tiene derechos de administrador. >> Ejecute todas las aplicaciones de Microsoft Office, como Microsoft Word y Excel, para borrar los mensajes que aparecen la primera vez que se ejecutan las aplicaciones. >> Asegúrese de que el controlador de impresora de GFI FaxMaker está configurado como la impresora predeterminada de la máquina. >> Reinicie el equipo con GFI FaxMaker para asegurarse de que los cambios surten efecto.

7.2.3 Problemas que surgen al recibir faxes

Tabla 16: solución de problemas: recepción de faxes

PROBLEMA	POSIBLES SOLUCIONES
----------	---------------------

PROBLEMA	POSIBLES SOLUCIONES
GFI FaxMaker no responde a las llamadas de un número de fax concreto.	<p>Causa Este problema suele surgir cuando los números MSN no se especifican correctamente.</p> <p>Posible solución Configure los números MSN a los que GFI FaxMaker debe responder desde las propiedades del dispositivo. Para determinar los números MSN a los que se responde:</p> <ol style="list-style-type: none"> 1. Envíe un fax a GFI FaxMaker, marcando el número al que desea que GFI FaxMaker conteste. 2. En el nodo Servidor de fax de Monitor de GFI FaxMaker, tome nota del número que se muestra. 3. Escriba este número MSN en la lista de números MSN de las propiedades del dispositivo. Haga clic en OK y reinicie el servicio Servidor de fax GFI FaxMaker. <p>NOTA: para responder a todo un rango de números (por ejemplo, si se usa el enrutamiento DID), escriba el número inicial del intervalo de números. Por ejemplo, para responder a todos los números desde el 35922410 al 35922419, escriba 3592241.</p>

7.2.4 SMS

Tabla 17: solución de problemas: SMS

PROBLEMA	POSIBLES SOLUCIONES
GFI FaxMaker no puede enviar SMS a través de dispositivos GSM.	<p>Compruebe lo siguiente:</p> <ul style="list-style-type: none"> >> GFI FaxMaker no está configurado para usar el puerto COM como módem fax. >> El módem GSM no está instalado como módem en el panel de control. Otras aplicaciones, como RAS o Microsoft Fax, pueden intentar tomar el control del módem. >> Pruebe la tarjeta SIM con un teléfono móvil. Compruebe el funcionamiento, comprobando entre otras cosas que hay recepción, no se ha definido el número de pin y hay suficientes créditos para enviar SMS. <p>Si no se encuentran problemas, realice otras comprobaciones en el dispositivo GSM. Consulte: http://kbase.gfi.com/showarticle.asp?id=KBID002179</p>

7.3 Base de conocimientos

GFI mantiene un exhaustivo repositorio de su Base de conocimientos, que incluye respuestas a los problemas de instalación más habituales. Si la información de esta manual no soluciona los problemas de instalación, consulte la Base de conocimientos. La Base de conocimientos siempre tiene la lista actualizada de las principales preguntas y revisiones de soporte técnico. Para acceder a la Base de conocimientos, diríjase a:

<http://kbase.gfi.com/>

7.4 Foro en la red

El soporte técnico de usuario a usuario está disponible a través del foro en la red de GFI. Para acceder al foro en la red, diríjase a:

<http://forums.gfi.com/>.

7.5 Solicitar soporte técnico

Si ninguno de los recursos especificados anteriormente le permite solucionar los problemas, póngase en contacto con el equipo de soporte técnico de GFI rellenando un formulario de solicitud de soporte técnico en línea, o bien de forma telefónica.

En línea:	Cumplimente el formulario de solicitud de soporte técnico y siga las instrucciones de esta página para enviar dicha solicitud: http://support.gfi.com/supportrequestform.asp
Teléfono:	Para obtener el número de teléfono correcto del centro de soporte técnico de su zona, visite: http://www.gfi.com/company/contact.htm

Antes de ponerse en contacto con el equipo de soporte técnico, asegúrese de que tiene a mano su identificación de cliente. La identificación de cliente es el número de cuenta en línea que se asigna la primera vez que se registran las claves de licencia en el área de clientes de GFI:

<http://customers.gfi.com>.

Le responderemos en 24 horas, o antes, en función de su huso horario.

7.6 Avisos de actualizaciones

Le recomendamos encarecidamente que se suscriba a la lista de distribución de avisos de actualizaciones de GFI. Recibirá notificaciones inmediatas sobre nuevas compilaciones del producto. Para suscribirse a nuestra lista de distribución de avisos de actualizaciones, visite:

<http://www.gfi.com/pages/productmailing.htm>.

7.7 Documentación

Si este manual no cumple sus expectativas o si cree que esta documentación se puede mejorar, indíquenoslo enviando un correo electrónico a:

documentation@gfi.com

8 Apéndice 1: Conector de Microsoft Exchange 2000/2003

El conector SMTP es un conector SMTP estándar de Microsoft Exchange, configurado para enrutar al servidor de GFI FaxMaker todos los mensajes de correo electrónico dirigidos a `faxmaker.com`, `smsmaker.com`, `fax:` y `sms:`.

Para acceder al conector:

1. Inicie el **Administrador del sistema de Exchange** y expanda el nodo **Conectores**.
2. Haga clic con el botón secundario en **Conector SMTP FaxMaker** y seleccione **Propiedades**.

8.1 Creación automática del conector

GFI FaxMaker instalado en un servidor con Microsoft Exchange:

Durante la instalación, GFI FaxMaker configura automáticamente un conector de Microsoft Exchange para que se puedan procesar los faxes y SMS.

No es preciso realizar ninguna otra configuración después de la instalación.

GFI FaxMaker instalado en un equipo diferente

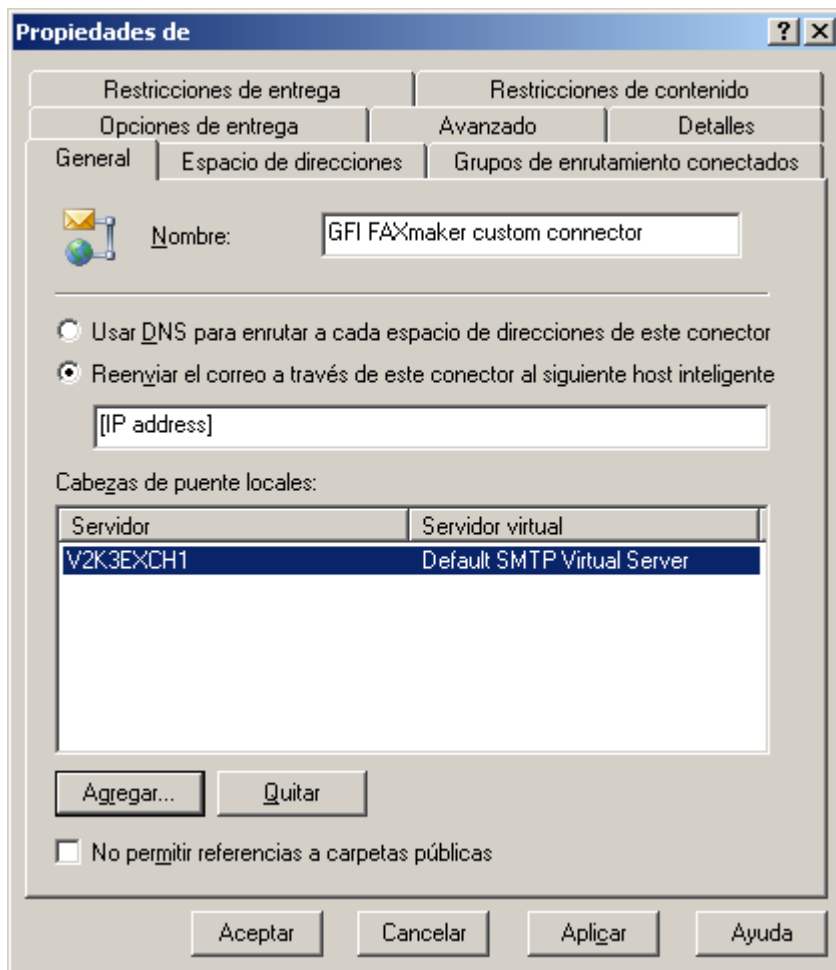
Para configurar el conector al instalar GFI FaxMaker en un equipo independiente que no sea el del servidor con Microsoft Exchange 2000/2003:

1. Ejecute la instalación de GFI FaxMaker en el servidor con el rol Transporte de concentradores de Microsoft Exchange.
2. Al elegir los componentes que se van a instalar, deshabilite **Servidor de fax GFI FaxMaker** y seleccione **Conector SMTP de Exchange 2000/2003/2007/2010**.
3. En la siguiente pantalla, especifique la dirección IP o el nombre de servidor del servidor de GFI FaxMaker.
4. Continúe con la instalación.

Para obtener más información al respecto, consulte el capítulo [Procedimiento de instalación](#) de este manual.

8.2 Creación manual del conector

1. En Microsoft Exchange Server, inicie el **Administrador del sistema de Exchange** y haga clic con el botón secundario en el nodo **Conectores**.
2. Seleccione **Nuevo ► Conector SMTP**.



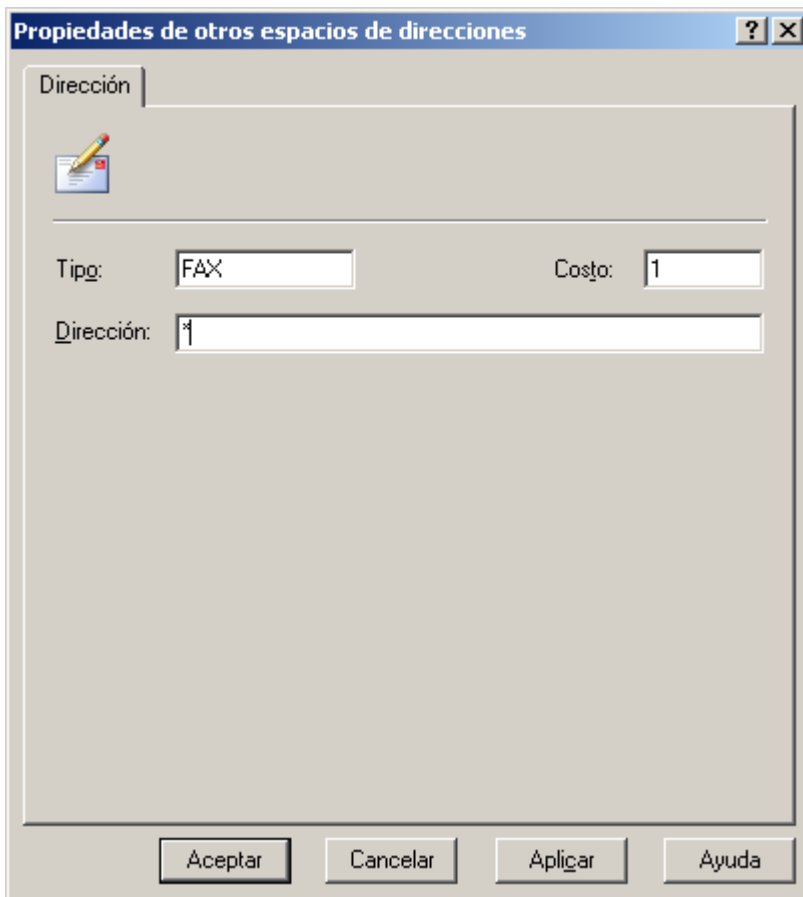
Captura de pantalla 24: cómo especificar la IP/el nombre del equipo de GFI FaxMaker

3. En la ficha **General**, configure los siguientes ajustes:

- » Escriba el nombre **Conector SMTP de GFI FaxMaker**
- » Seleccione la opción **Reenviar todo el correo a través de este conector a los siguientes hosts inteligentes**
- » Escriba el nombre o la IP del servidor de GFI FaxMaker entre corchetes (por ejemplo, [100.130.130.10])
- » Haga clic en **Agregar...** en Cabezas de puente locales y seleccione el servidor virtual SMTP predeterminado.

4. En la ficha **Espacio de direcciones**, haga clic en **Agregar**.

5. Seleccione **Otros** y haga clic en **OK**.



Captura de pantalla 25: cómo especificar FAX como espacio de direcciones

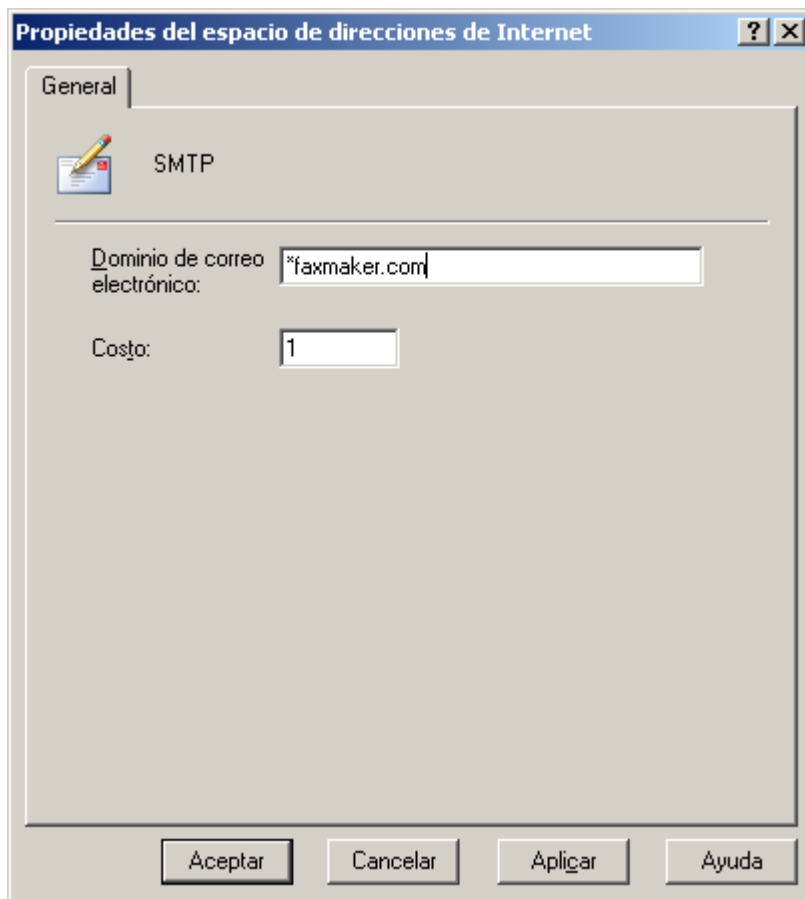
6. En el cuadro de diálogo **Propiedades de otro espacio de direcciones**, escriba **FAX** en el cuadro de texto **Tipo** y ***** en el cuadro de texto **Dirección**. Haga clic en **OK**.



NOTA: esto reenviará a GFI FaxMaker todos los mensajes de correo electrónico dirigidos a **FAX:**. Puede repetir los pasos 4, 5 y 6, especificando **SMS** en el cuadro de texto **Tipo**, para reenviar a GFI FaxMaker los SMS dirigidos a **SMS:**.

7. En la ficha **Espacio de direcciones**, haga clic en **Agregar**.

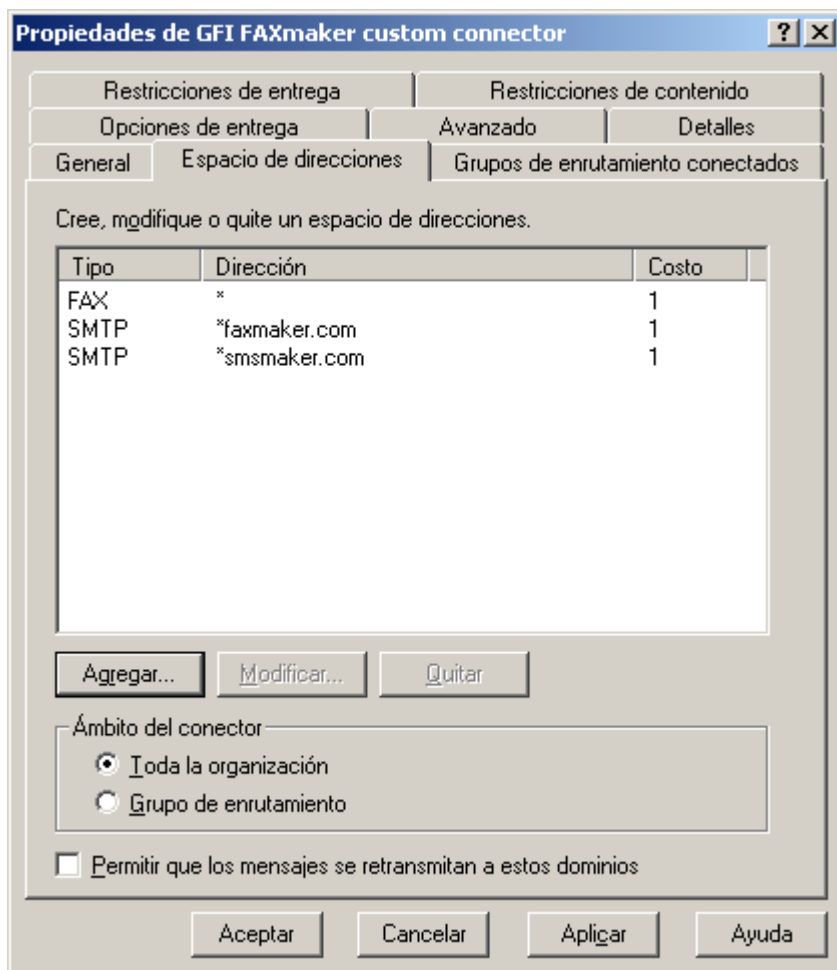
8. Seleccione **SMTP** y haga clic en **OK**.



Captura de pantalla 26: cómo especificar faxmaker.com

9. En el cuadro de diálogo **Propiedades de espacio de direcciones de Internet**, escriba ***faxmaker.com** en el cuadro de texto **Dominio de correo electrónico**. Haga clic en **OK**.

10. Repita los pasos 7, 8 y 9 para el dominio **smsmaker.com**.



Captura de pantalla 27: la ficha de espacio de direcciones

9. En la sección **Ámbito del conector**, seleccione **Grupo de enrutamiento**.
10. Haga clic en **OK** para crear el conector.

8.3 Eliminación automática del conector

GFI FaxMaker instalado en un servidor con Microsoft Exchange

Si el conector se creó automáticamente en la instalación de GFI FaxMaker, también se elimina automáticamente en la desinstalación.

No es preciso realizar ninguna otra configuración.



NOTA: si el conector no se llama **Conector SMTP de FaxMaker** (por ejemplo, si se cambió de nombre o se creó manualmente utilizando otro nombre), quítelo manualmente. Para obtener más información, consulte la sección **Eliminación manual del conector** de este manual.

GFI FaxMaker instalado en un equipo diferente

Si el conector se creó de forma automática ejecutando el programa de instalación de GFI FaxMaker en el servidor con Microsoft Exchange, se quita automáticamente desinstalando GFI FaxMaker del servidor con Microsoft Exchange.

No es preciso realizar ninguna otra configuración.



NOTA: Si el conector no se llama **Conector SMTP de FaxMaker** (por ejemplo, si se cambió de nombre o se creó manualmente utilizando otro nombre), quítelo manualmente. Para obtener más información, consulte la sección **Eliminación manual del conector** de este manual.

8.4 Eliminación manual del conector

Para acceder al conector desde Microsoft Exchange:

1. Inicie el **Administrador del sistema de Exchange** y expanda el nodo **Conectores**.
2. Haga clic con el botón secundario en **Conector SMTP FaxMaker** y haga clic en **Eliminar**.

9 Apéndice 2: Conector de Microsoft Exchange 2007/2010

Si GFI FaxMaker se usa en un entorno de Microsoft Exchange 2007/2010, configure los conectores SMTP para enrutar todos los mensajes de correo electrónico dirigidos a `faxmaker.com`, `smsmaker.com`, `fax:` y `sms:` a GFI FaxMaker.

Los conectores se pueden crear de forma automática o manual.

[Creación automática de los conectores](#)

[Creación manual de los conectores](#)

Los conectores se pueden quitar de forma automática o manual.

[Eliminación automática de los conectores](#)

[Eliminación manual de los conectores](#)

9.1 Creación automática de los conectores

GFI FaxMaker instalado en un servidor con Microsoft Exchange

Durante la instalación, GFI FaxMaker configura automáticamente Microsoft Exchange para que se puedan procesar los faxes y SMS.

El programa de instalación crea un **conector externo** y un **conector de recepción** llamados **GFI FaxMaker**.

No es preciso realizar ninguna otra configuración después de la instalación.

GFI FaxMaker instalado en un equipo diferente

Para configurar los conectores al instalar GFI FaxMaker en un equipo independiente que no sea el del servidor de Microsoft Exchange 2007/2010 con el rol Transporte de concentradores:

1. Ejecute la instalación de GFI FaxMaker en el servidor con el rol Transporte de concentradores de Microsoft Exchange.
2. Al elegir los componentes que se van a instalar, deshabilite Servidor de fax GFI FaxMaker y seleccione **Conector SMTP de Exchange 2000/2003/2007/2010**.
3. En la siguiente pantalla, especifique la dirección IP o el nombre de servidor del servidor de GFI FaxMaker.
4. Continúe con la instalación.

Para obtener más información al respecto, consulte el capítulo [Procedimiento de instalación](#) de este manual.

El programa de instalación crea un **conector de envío** y un **conector de recepción** llamados **GFI FaxMaker**.

9.2 Creación manual de los conectores

GFI FaxMaker instalado en un servidor con Microsoft Exchange



NOTA: los conectores se crean automáticamente durante la instalación cuando GFI FaxMaker se instala en el servidor con el rol Transporte de concentradores de Microsoft Exchange.

En Shell de administración de Microsoft Exchange, ejecute los siguientes comandos:

1. Cree un conector de recepción:

```
new-receiveconnector -name "GFI FaxMaker" -Bindings "0.0.0.0:25" -
RemoteIPRanges "10.10.10.10" -AuthMechanism "ExternalAuthoritative"
-PermissionGroups "ExchangeServers" -fqdn "faxmaker.com"
```

Sustituya `10.10.10.10` por la dirección IP del equipo de GFI FaxMaker.

2. Cree un conector externo:

```
new-foreignconnector -Name "GFI FaxMaker" -AddressSpaces  
"faxmaker.com,smsmaker.com,FAX:* ,SMS:*"
```

3. Defina la carpeta de entrega para el conector externo creado:

```
set-foreignconnector -identity "GFI Faxmaker" -DropDirectory  
"<Carpeta de GFI FaxMaker>\SinkDrop"
```

Sustituya `<Carpeta de GFI FaxMaker>` por la ruta de acceso de la carpeta de instalación de GFI FaxMaker. Por ejemplo, `C:\Archivos de programa (x86)\GFI\FaxMaker`.

GFI FaxMaker instalado en un equipo diferente

En Shell de administración de Microsoft Exchange, ejecute los siguientes comandos:

1. Cree un conector de recepción:

```
new-receiveconnector -name "GFI FaxMaker" -Bindings "0.0.0.0:25" -  
RemoteIPRanges "10.10.10.10" -AuthMechanism "ExternalAuthoritative"  
-PermissionGroups "ExchangeServers" -fqdn "faxmaker.com"
```

Sustituya `10.10.10.10` por la dirección IP del equipo de GFI FaxMaker.

2. Cree un conector de envío:

```
new-sendconnector -name "GFI FaxMaker" -DnsRoutingEnabled:$false -  
Smarthosts:10.10.10.10 -AddressSpaces  
"FAX:*","SMS:*","SMTP:faxmaker.com","SMTP:smsmaker.com"
```

Sustituya `10.10.10.10` por la dirección IP del equipo de GFI FaxMaker.

9.3 Eliminación automática de los conectores

GFI FaxMaker instalado en un servidor con Microsoft Exchange

Si los conectores se crearon automáticamente en la instalación de GFI FaxMaker, también se eliminan automáticamente en la desinstalación.

No es preciso realizar ninguna otra configuración.



NOTA: si los conectores no se llaman **GFI FaxMaker** (por ejemplo, si se cambiaron los nombres de los conectores o éstos se crearon manualmente utilizando otro nombre), quítelos manualmente. Para obtener más información, consulte la sección [Eliminación manual de los conectores](#) de este manual.

GFI FaxMaker instalado en un equipo diferente

Si los conectores se crearon de forma automática ejecutando el programa de instalación de GFI FaxMaker en el servidor con Microsoft Exchange, se quitan automáticamente desinstalando GFI FaxMaker.

No es preciso realizar ninguna otra configuración.



NOTA: si los conectores no se llaman **GFI FaxMaker** (por ejemplo, si se cambiaron los nombres de los conectores o éstos se crearon manualmente utilizando otro nombre), quítelos manualmente. Para obtener más información, consulte la sección [Eliminación manual de los conectores](#) de este manual.

9.4 Eliminación manual de los conectores

GFI FaxMaker instalado en un servidor con Microsoft Exchange

En Shell de administración de Microsoft Exchange, ejecute los siguientes comandos:



NOTA: si se asignó un nombre personalizado al crear el conector de forma manual, sustituya `GFIFaxMaker` por el nombre del conector.

1. Quite un conector de recepción:

```
Remove-ReceiveConnector "GFIFaxMaker"
```

2. Quite un conector externo:

```
Remove-ForeignConnector -identity "GFIFaxmaker"
```

GFIFaxMaker instalado en un equipo diferente

En Shell de administración de Microsoft Exchange, ejecute los siguientes comandos:



NOTA: si se asignó un nombre personalizado al crear el conector de forma manual, sustituya `GFIFaxMaker` por el nombre del conector.

1. Quite un conector de recepción:

```
Remove-ReceiveConnector "GFIFaxMaker"
```

2. Quite un conector de envío:

```
Remove-SendConnector "GFIFaxMaker"
```


A

Administradores de fax, 32
Asistente de configuración de GFI FaxMaker, 29
Autenticación, 30, 39
Autenticación de contraseña segura, 30

B

Base de conocimientos, 41
Brooktrout, 6

C

Capa de sockets seguros, 37
Carátulas, 2
centralita telefónica, 40
Cliente de GFI FaxMaker, 2, 8, 11
Clúster, 5, 9
Código de país, 30
Conector de Exchange, 37
Conector SMTP, 9, 11, 12, 37, 43, 44, 47, 49
Controlador de impresora de GFI FaxMaker, 37
Conversión de documentos, 40
Cortafuegos, 6

D

Descargador de POP3, 37
DID, 41
Dirección de Internet, 17

E

Enrutadores predeterminados, 36
Enrutamiento de fax, 3
Enviar faxes, 2, 9, 11, 39
Error CDO, 39
Error en la llamada, 40

F

Fax de prueba, 35
faxmaker.com, 2, 8, 9, 10, 14, 35, 46, 49, 50

FoIP, 37

Foro, 41

Funcionamiento de GFI FaxMaker, 7

G

GFI FaxMaker Monitor, 35

H

Hardware, 5, 31

I

ID de fax, 40
ID de fax local, 40
IIS SMTP, 6, 28
IMAP, 17
ISDN, 31

L

Líneas de fax, 30
Lotus Domino/Notes, 9, 10, 12, 15

M

Microsoft Exchange 2000/2003, 7, 8, 9, 12
Microsoft Exchange 2000/2003/2007/2010, 7
Microsoft Exchange 2007/2010, 8, 9, 12, 49
Microsoft Office, 40
Módem fax, 6, 31
Módem GSM, 41
Monitor de GFI FaxMaker, 41
Monitor remoto, 28
MSN, 37, 41

N

NetPrintQueue2Fax, 2, 28
Número de abonado múltiple, 37

P

POP3, 5, 10, 17, 18, 24, 25, 29, 37
Prueba de Email2FaxGateway, 39
Puerto, 6
Puerto Com, 41

R

RDSI, 37

Reconocimiento óptico de caracteres, 37

Requisitos del sistema, 5

Rol Transporte de concentradores, 7, 11

S

SAP 4.7, 25

Servidor de correo alojado en ISP, 10

Servidor de fax de GFI FaxMaker, 11, 40, 43

Servidor de fax GFI FaxMaker, 9

Servidores de correo compatibles, 5

Servidores de correo SMTP/POP3, 1, 10, 25

Shell de administración de Microsoft Exchange, 49, 50

Sistemas operativos compatibles, 5

smsmaker.com, 8, 9, 10, 14, 43, 49, 50

SMTP de IIS, 8, 11

Solución de problemas, 39, 40

Soporte técnico, 41, 42

SSL, 30, 39

T

Tarjeta de fax, 6, 37

Tarjeta SIM, 41

Tono, 38

Transmisión de faxes, 37

Transmisión del fax, 2

U

Usar autenticación SMTP, 30

Usar SSL, 30

V

Varios servidores de correo, 11

EE.UU., CANADÁ, AMÉRICA CENTRAL Y AMÉRICA DEL SUR

15300 Weston Parkway, Suite 104, Cary, NC 27513, EE.UU.

Teléfono: +1 (888) 243-4329

Fax: +1 (919) 379-3402

Correo electrónico: ussales@gfi.com

REINO UNIDO Y REPÚBLICA DE IRLANDA

Magna House, 18-32 London Road, Staines, Middlesex, TW18 4BP, REINO UNIDO

Teléfono: +44 (0) 870 770 5370

Fax: +44 (0) 870 770 5377

Correo electrónico: sales@gfi.co.uk

EUROPA, ORIENTE MEDIO Y ÁFRICA

GFI House, San Andrea Street, San Gwann, SGN 1612, Malta

Teléfono: +356 2205 2000

Fax: +356 2138 2419

Correo electrónico: sales@gfi.com

AUSTRALIA Y NUEVA ZELANDA

83 King William Road, Unley 5061, South Australia

Teléfono: +61 8 8273 3000

Fax: +61 8 8273 3099

Correo electrónico: sales@gfiap.com

