
TABLA DE CONTENIDO

1.	INSTALACION DEL SERVIDOR SP6	2
2.	HERRAMIENTA DE ADMINISTRACIÓN	3
2.1	Configurar Registro	4
2.2	Conexión a Servidores	5
2.3	SP6-LOADER	6
2.4	Validador de Procedimientos	7
2.5	Mantenimiento de Empresas	7
2.6	Reconstrucción de Saldos	8
2.7	Actualización de licencias	9
2.8	Administrador del Menú	10
2.9	Cargador del Menú	11
3	INSTALACION DEL CLIENTE SP6	14

Gracias por adquirir el producto **SP6 – ERP** de SEUS LTDA.

El presente documento lo guiará en la forma correcta de instalar y configurar su aplicación SP6 – ERP.

El producto SP6 – ERP requiere de una Base de datos Oracle versión 8, 8i ó 9i en cualquiera de sus modalidades (Personal, Standard Edition, Enterprise Edition) y el runtime de la herramienta Oracle developer 6i.

1. INSTALACION DEL SERVIDOR SP6

- Crear un tablespace para los datos llamado “USER_DATA” con la configuración de espacio mínimo y con la capacidad de auto-extenderse.
- Crear un tablespace para los índices llamado “INDEX_DATA” con la configuración de espacio mínimo y con la capacidad de auto-extenderse.
- Crear un usuario Oracle con privilegios de DBA (inicialmente para propósitos de instalación) donde residirá el repositorio de datos del sistema SP6 - ERP.

Por ejemplo: crear el usuario SP6, a través de la herramienta de administración o través del sqlplus con el siguiente comando:
create user SP6 identified by password default tablespace USER_DATA temporary tablespace TEMP;
Grant connect, resource, dba to SP6.

- Crear una carpeta “SP6” en el servidor de archivos y copiar la estructura del cd provisto por SEUS LTDA a esta. El esquema de directorios quedará así:

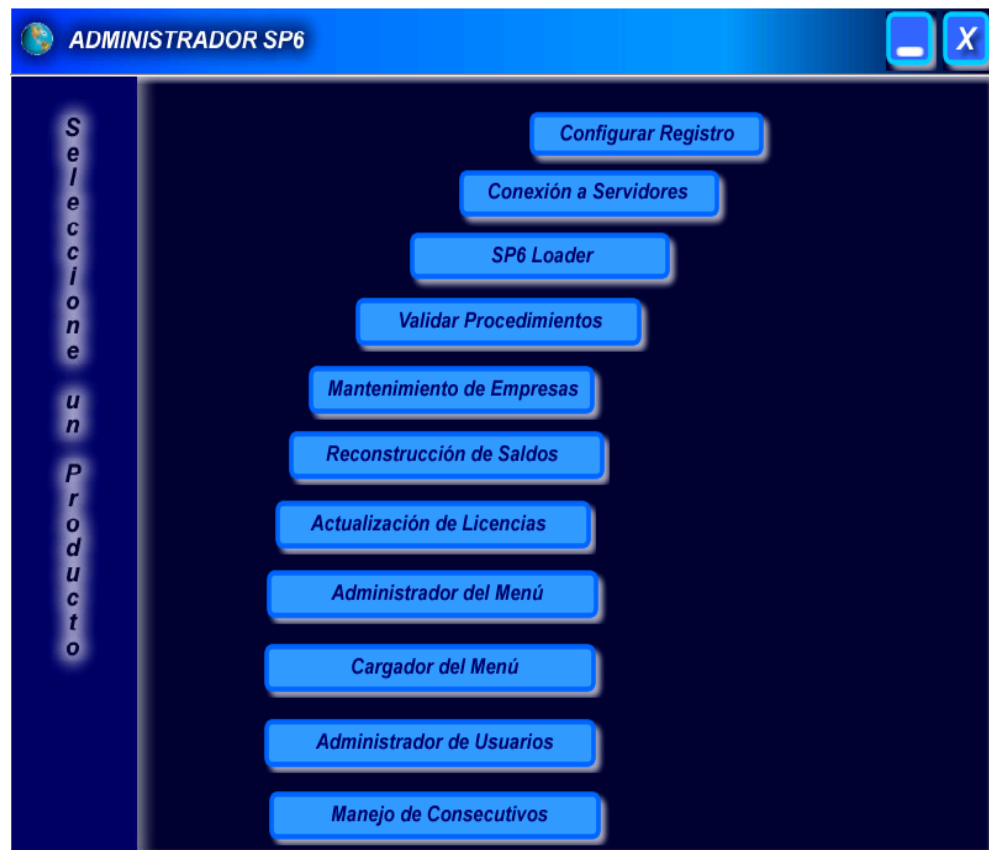
```
Unidad:\SP6
Unidad:\SP6\ADMIN
Unidad:\SP6\ESTANDAR
Unidad:\SP6\ESTANDAR\ARCHIVOS
Unidad:\SP6\ESTANDAR\AYUDAS
Unidad:\SP6\ESTANDAR\FORMAS
Unidad:\SP6\ESTANDAR\GRAFICOS
Unidad:\SP6\ESTANDAR\LIBRERIAS
Unidad:\SP6\EXE\FORMAS
Unidad:\SP6\EXE\REPORTES
Unidad:\SP6\PARCHES_SP6
Unidad:\SP6\PARCHES_SP6\plb_sp6_funciones
Unidad:\SP6\PARCHES_SP6\plb_sp6_paquetes
Unidad:\SP6\PARCHES_SP6\plb_sp6_procedimientos
```

- Importar el repositorio de datos provisto en el archivo SP6.dmp de la siguiente forma:

```
Imp "usuario"/"password" fromuser='SP6' touser='usuario'  
file="ruta de ubicación del archivo"\SP6.dmp ignore=y grants=n
```

2. HERRAMIENTA DE ADMINISTRACIÓN

El producto SP6-ERP posee una herramienta de administración (programa: AdministradorSP6.exe) la cual permite realizar la siguientes tareas:



2.1 Configurar Registro

Utilidad para configurar el registro de windows (regedit) para la aplicación SP6 - ERP (programa: Leer_Regedit.exe)



Esta utilidad permite crear automáticamente las variables siguientes variables SP6 del regedit:

- ✓ EXCEL_PATH
- ✓ ACROBAT_PATH
- ✓ AYUDAPATH
- ✓ INICIO_SP6
- ✓ LOGOPATH
- ✓ UI_ICON
- ✓ FORMS60_PATH (si no existe)
- ✓ REPORTS60_PATH (si no existe)

Adicionalmente permite añadirle las rutas de la aplicación SP6 a las variables **FORMS60_PATH**, **REPORTS60_PATH** y **LOCAL** del Oracle Developer 6i.

A continuación mostramos un ejemplo de una posible configuración de estas variables:

- ✓ EXCEL_PATH= C:\Archivos de programa\Microsoft Office\Office10\
- ✓ ACROBAT_PATH= C:\Archivos de programa\Adobe\Acrobat 5.0\Acrobat
- ✓ AYUDAPATH= I:\Estandar\Ayudas
- ✓ INICIO_SP6= C:\SP6
- ✓ LOGOPATH= I:\Estandar\Graficos
- ✓ UI_ICON= I:\Estandar\Graficos
- ✓ LOCAL= SP6LOCAL.WORLD
- ✓ FORMS60_PATH=
I:\Estandar\Formas;I:\Estandar\Graficos;I:\Estandar\Librerias;I:\exe\formas;I:\ADMIN;
- ✓ REPORTS60_PATH=I:\Estandar\Graficos;I:\exe\reportes;I:\ADMIN

2.2 Conexión a Servidores

Utilidad para definir la conexión de cada una de las estaciones de trabajo a la base de datos SP6 (programa: ping_sp6.fmx)

(PING SP6 - ERP) CONEXION A SERVIDORES

Este asistente le ayudará a crear una conexión de base de datos al servidor. Este asistente se deberá ejecutar exitosamente para que el usuario de la máquina actual pueda conectarse con las aplicaciones SP6. En esta pantalla digite el usuario, el password y la cadena de conexión al servidor de la Base de Datos

USUARIO

PASSWORD

CADENA



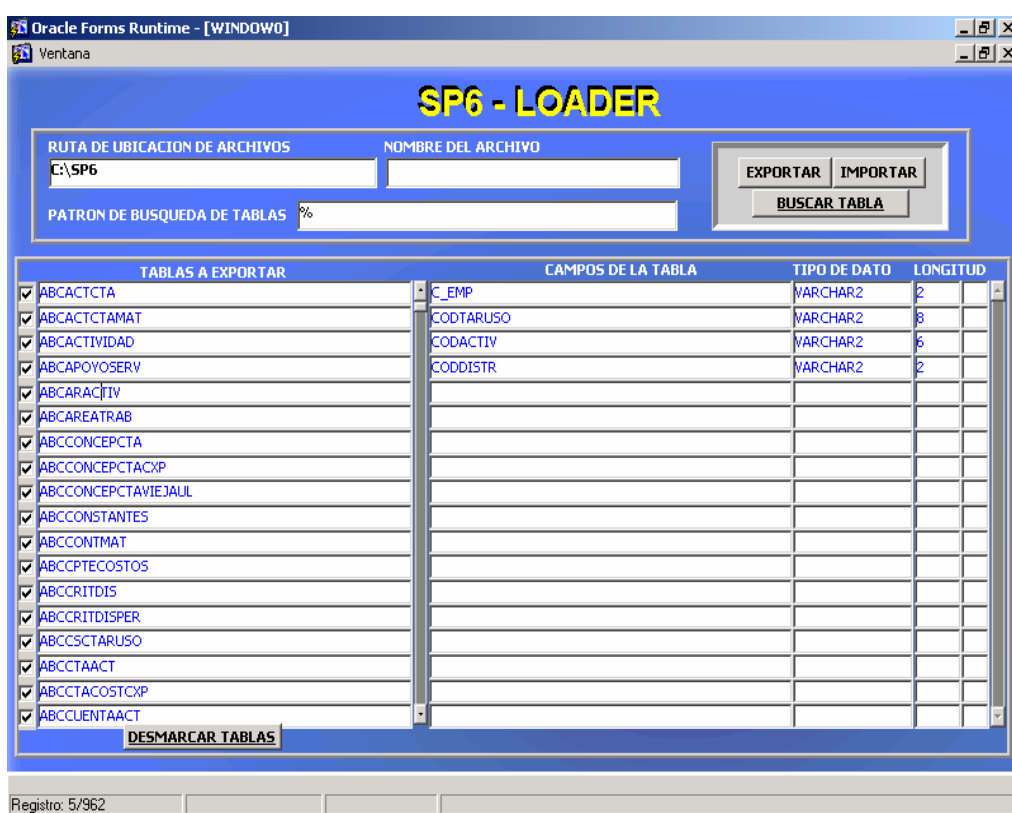
Paso 1 de 3

Cada equipo que utilice SP6 – ERP debe configurar la conexión a SP6 mediante esta utilidad. Esta operación debe ser realizada por el administrador del sistema para poder suministrar la clave de acceso del usuario SP6 y la cadena de conexión del Oracle Developer 6i con la base de datos. Antes de correr esta opción en cada estación de trabajo de estar configurado el regedit de cada una de ellas. Esta opción requiere en especial de la variable INICIO_SP6 la cual debe

contener la ruta completa de una carpeta local en la estación de trabajo.

2.3 SP6-LOADER

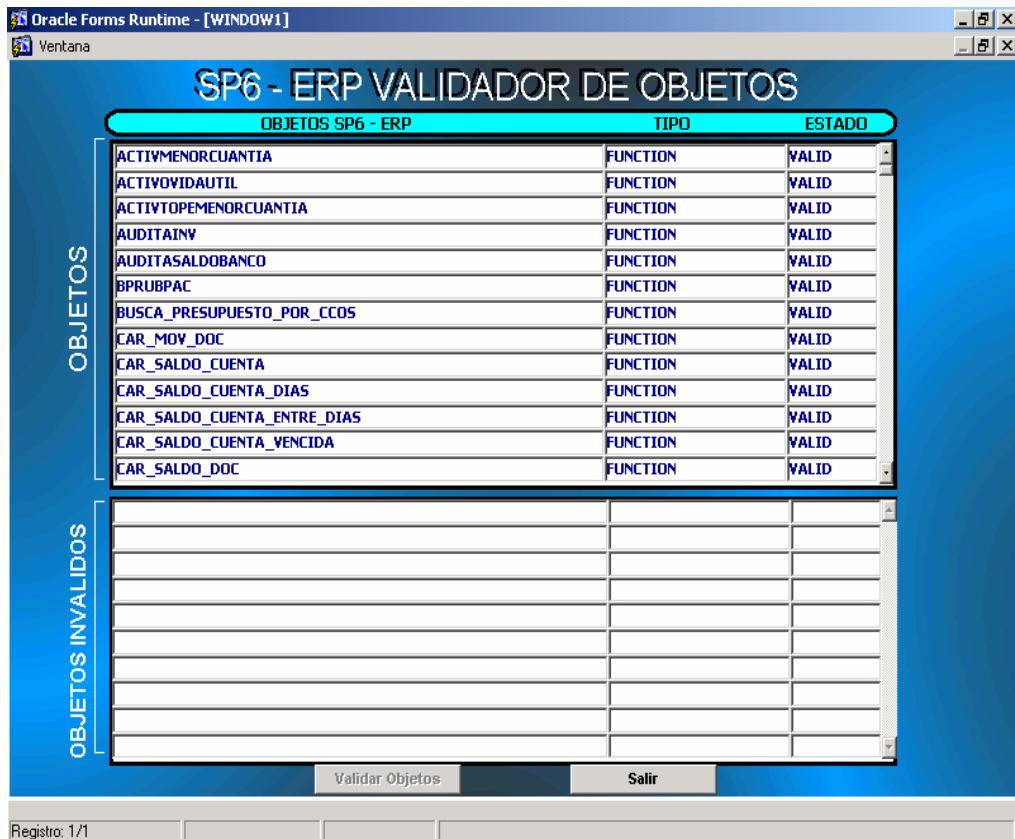
Utilidad para exportar o importar tablas del repositorio de datos SP6 sin necesidad de utilizar las herramientas de Oracle. (programa: SP6_LOADER.fmx)



Permite buscar tablas por patrones para ser exportadas, seleccionar el nombre del archivo de exportación con su respectiva extensión y su ruta de ubicación.

2.4 Validador de Procedimientos

Utilidad para detectar procedimientos, funciones o paquetes inválidos en el repositorio de datos SP6 (programa: VALIDACION_PROC.fmx)



2.5 Mantenimiento de Empresas

Utilidad para crear nuevas empresas a partir de una empresa existente o crear una nueva empresa sin datos (programa : SP6_CREA_EMPRESA.fmx)

Permite crear una nueva empresa suministrando los datos básicos y de ubicación geográfica y presionando el botón grabar. Si existe más de una empresa creada, esta opción permite buscar las empresas mediante el botón “buscar empresas” y seleccionar en las pestañas donde aparecen los nombres de algunos de los módulos los ítems que se desean copiar de una empresa a otra.

2.6 Reconstrucción de Saldos

Utilidad para detectar posibles problemas de descuadres entre los movimientos y las tablas de resúmenes de diferentes aplicaciones tales como: contabilidad – inventarios – tesorería. Lo primero que se debe hacer al entrar a esta opción es seleccionar la empresa en la cual se va a trabajar, y luego elegir el tipo de validación a realizar.

Oracle Forms Runtime - [WINDOW0]
Ventana

SP6 VALIDA SALDOS

CODIGO: SC NOMBRE EMPRESA: DESARROLLO

CONTABILIDAD INVENTARIOS TESORERIA

CUENTAS POR RECONSTRUIR

PERIODO	CUENTA	AMBIENTE

VALIDA CONTABILIDAD

ESCOJA LOS PERIODOS DE LAS CUENTAS QUE DESEA RECONSTRUIR

PERIODO

RECONSTRUYE CONTABILIDAD

Registro: 1/1

Por ejemplo: Al presionar el botón “VALIDAR CONTABILIDAD” la utilidad buscará las cuentas contables, el periodo y el ambiente contable que tengan descuadres. Se deben seleccionar los periodos a reconstruir y presionar el botón ‘Reconstruye Saldos’.

2.7 Actualización de licencias

Utilidad para instalar todo el esquema de licencias del SP6-ERP y adicionalmente para instalar las nuevas licencias generadas por SEUS LTDA. (programa: Actualiza_Licencias.fmx)

Oracle Forms Runtime - [Mantenimiento de Licencias]

Ventana

Actualizar Licencias Usuarios Autorizados Módulos Instalados Usuarios Conectados Estadísticas de Uso del Software Refrescar

SERVICIOS UNIVERSALES DE SISTEMAS - SEUS LTDA

SP6

Información para actualizar licencia

Código de Organización: DESA Clave del usuario system: *****

Información acerca de la licencia

Nombre de la Organización : LICENCIA DESARROLLO

Licencia Vigente Hasta : MIÉRCOLES, DICIEMBRE 31 - 2003

Número de Módulos Instalados : 17

Actualizar Licencias

Todos los derechos reservados.
SEUS LTDA, Barranquilla, Colombia.

Registro: 1/1

Seus Ltda. proporciona un archivo de licencias 'XXXX_lic.sql' que debe ser copiado en la carpeta a donde apunta la variable INICIO_SP6 del regedit. Para instalar las licencias se debe conectar a la utilidad como el usuario dueño del repositorio SP6 y suministrar la clave de acceso del usuario "system" de "Oracle". Presione el botón "Actualizar Licencias" y esté atento a los mensajes que aparecen en la barra de mensajes. Una vez instaladas o actualizadas las licencias debe presionar el botón de la barra superior "Usuarios Autorizados" y seleccionar al usuario dueño del repositorio SP6. Los otros botones permiten consultar estadísticas e información general de los usuarios y sus conexiones.

2.8 Administrador del Menú

Utilidad para crear y mantener los menús del sistema SP6. (programa: Admin_Menu.fmx).



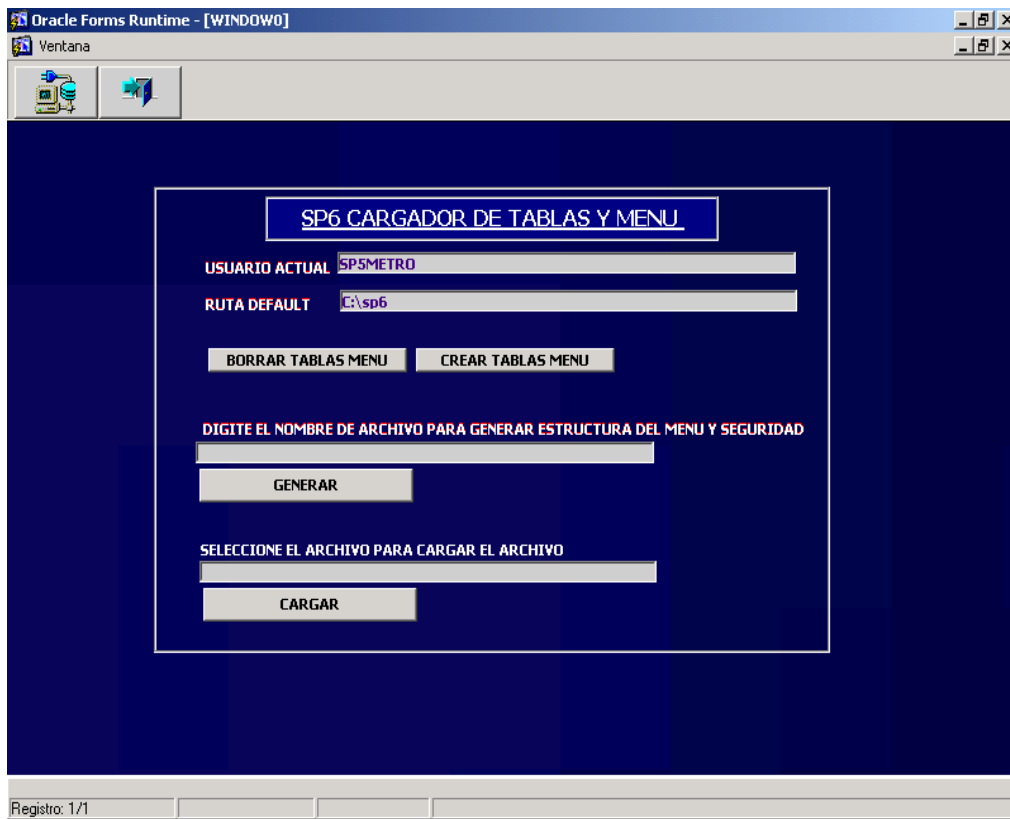
Por medio de esta utilidad se tiene acceso a tres funciones diferentes:

- Actualización de los menús
- Asignación y des-asignación de roles a las opciones del menú
- Creación y eliminación de roles

Lo primero que se debe realizar es la creación de los roles o grupos de trabajo. Posteriormente debemos asignar estos a las opciones del menú que pertenezcan a dicho role.

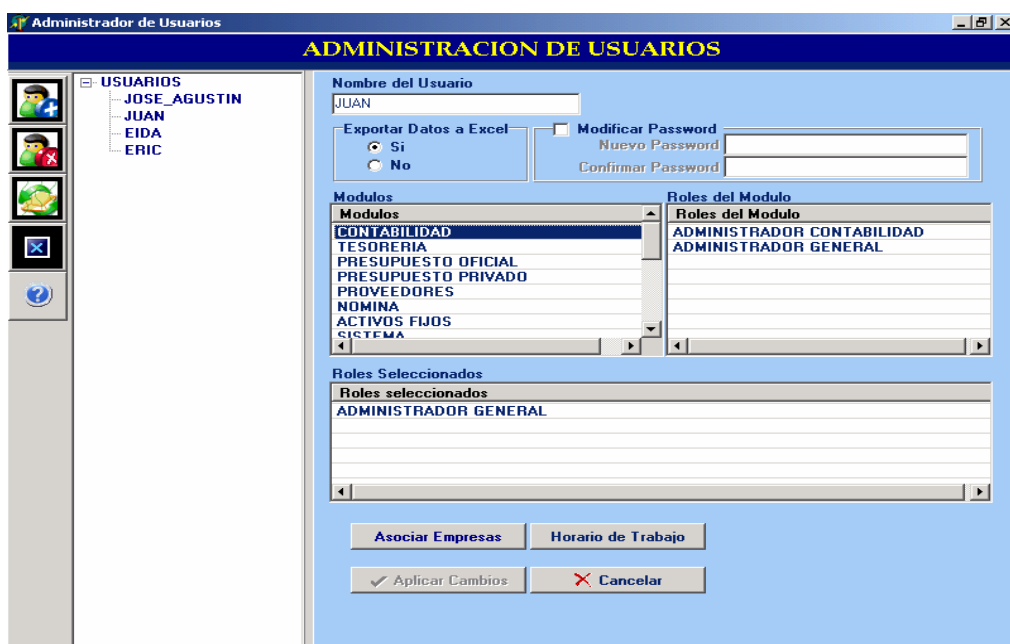
2.9 Cargador del Menú

Utilidad para exportar e importar los menús de la aplicación SP6 personalizados y toda la estructura de seguridad de usuarios y roles (programa: SP6_CARGADOR.fmx).



2.10 Administrador de Usuarios

Utilidad para crear y eliminar usuarios y asignarle roles a estos dentro del sistema SP6 (programa: AdminUsuarios.exe).



A un usuario se le debe definir si tiene privilegio de exportar datos a excel, asignarle la empresa o empresas donde puede trabajar y definirle un horario de trabajo.

2.11 Manejo de Consecutivos

Utilidad para poder manipular los consecutivos de algunas aplicaciones (programa: SP6_CONSECUTIVO.fmx)

Oracle Forms Runtime - [WINDOW]

Ventana

ACTUALIZACION DE CONSECUTIVOS SP6 - ERP

- TESORERIA
- PROVEEDORES
- CONTABILIDAD
- PRESUPUESTO OFICIAL
- IMPUESTOS
- ALMACEN
- COMPRAS
- ACTIVOS FIJOS

COMPROBANTES

CONSECUTIVO DE: COMPROBANTES

TABLA A ACT. PER CLA CLASE COST

PERIODO EN LOS DOCS. EN LOS CONS.

200101 1 5

NUEVO CONSECUTIVO 10

Grabar

Comentarios
CONSECUTIVOS NO CORRESPONDEN

SELECCIONE LA EMPRESA

14 SERVICIOS UNIVERSALES DE SISTEMAS

Registro: 1/1

Es importante resaltar lo delicado de esta opción y la total responsabilidad que tiene el administrador del sistema SP6 por su mala utilización. Su funcionalidad es grande en la etapa de migración de datos o en la etapa de arranque del sistema SP6, porque permite desplazar los consecutivos de algunas aplicaciones y poder saltarse números de documentos que no estén a la mano y no detener la operación. Una vez terminada la migración o carga de datos iniciales esta opción no debería volver a utilizarse.

3 INSTALACION DEL CLIENTE SP6

Las estaciones de trabajo para el SP6-ERP deben ser equipos con sistema operativo windows 98, 2,000 profesional ó XP con memoria RAM de 64, 128 ó 256 MB mínimo para cada una de las versiones respectivamente.

La estación de trabajo debe tener instalado el Oracle Developer 6i en modo runtime, específicamente los productos forms runtime y report runtime.

Los ejecutables de la aplicación SP6-ERP pueden residir en un servidor de aplicaciones o en la estación de trabajo dependiendo del tráfico de información de la red y el número de estaciones clientes SP6.

Se debe configurar el regedit utilizando la herramienta explicada en el ítem 2.1 luego configurar la conexión a la base de datos según se explica en el ítem 2.2.