

Q9 Series

Manual de Programación






0. Tabla de contenido

1. Instrucciones de seguridad	2
1.1 Símbolos	2
1.2 Breve descripción del aparato	2
1.3 Instrucciones de seguridad Básicas	2
2. Vista general	3
2.1 Vista	3
2.2 Teclado de programación	3
3. Instalación y puesta en marcha	4
4. Primer uso	4
5. Regulación del punto de molido	4
6. Limpieza exterior del aparato	4
7. Limpieza interior	5
8. Programación: menú usuario	6
8.1 Programación de la dosis sencilla	6
8.2 Programación de la dosis doble	6
8.3 Programación del modo trabajo	7
8.4 Consulta de contadores: parcial, total	7
8.5 Borrado del contador parcial	7
9. Programación: menú técnico	8
9.1 Versión del programa: software	8
9.2 Selección del mensaje por defecto en el Display	8
9.3 Bloqueo del tiempo de molido para dosis	9
9.4 Borrado de los totalizadores	9
9.5 Prueba intensiva	10
9.6 Pedir ciclo de limpieza	11
9.7 Pedir cambio de fresas	12
9.8 Volcado de datos de fábrica	13
10. Comentarios generales	13
11. Mensajes de aviso	14
11.1 CLEA	14
11.2 Grdr	14
12. Identificación y contacto	14
12.1 Dirección de contacto	14

2. Instrucciones de seguridad

2.1 Símbolos

	ADVERTENCIA Puede causar daños.
	INFORMACION Información que es importante o útil.
	Ver documentación adjunta.

2.2 Breve descripción del aparato

Q9 Series es un molino totalmente automático, que muele café en grano de modo instantáneo o bien premolido.

Simplemente insertando el portafiltros en la guía correspondiente, obtenemos una o dos dosis de café recién molido. La versatilidad del molino, permite también ajustar de manera independiente, la cantidad de café molido que deseamos para la elaboración de un café o dos cafés, mediante un teclado de programación.

2.3 Instrucciones de seguridad básicas

- Instalar el Molino sobre una base sólida.
- El Molino solo puede ser utilizado por personal cualificado. No está pensado para ser utilizado por el cliente final.
- El molino Sólo puede ser utilizado por personal adulto cualificado.
- El molino no está pensado para ser utilizado en espacios abiertos al aire libre a menos que estén protegidos de las condiciones atmosféricas adversas tales como el viento, la lluvia o la niebla, etc.
- No exponer el molino a chorros de agua o vapor.
- No toque el Molino con los pies húmedos, mojados o descalzos o con las manos húmedas o mojadas.
- Este aparato no tiene componentes que puedan ser reparados por el usuario.
- Llevar a cabo las operaciones de limpieza y cambio de fresas dentro de los periodos indicados por el fabricante o servicio técnico.
- El fabricante no se hace responsable de los posibles daños causados al molino por el incumplimiento de las instrucciones expuestas en este manual así como por el uso inapropiado del molino.
- Sólo el fabricante está autorizado para sustituir cualquiera de los componentes del molino, incluyendo el cable de conexión.
- Comprobar que las características de la instalación eléctrica, están de acuerdo con los datos de la placa de características del molino.
- Este aparato no debe ser utilizado para otro fin distinto para el cual ha sido diseñado, sólo para moler café.
- Antes de proceder a cualquier operación de mantenimiento o reparación que obligue a abrir el aparato, este debe ser desconectado de la energía eléctrica mediante el interruptor general o la desconexión del cable de red.
- Las personas con capacidades físicas, sensoriales o mentales disminuidas, o el personal sin experiencia, no deben utilizar este aparato sin supervisión del personal cualificado para tal fin.

3. Vista general

3.1 Vista

i



Tolva abierta.

i



Tolva cerrada.



Etiqueta identificación café

Display y teclado

Prensa café

Pulsador de dosis doble

Guía porta-filtro

Tolva extraíble

Mando regulación punto de molido

Pulsador de dosis simple

Bandeja recoge posos

i **Interruptor general**

- Encendido o apagado general. Ubicado bajo la bandeja recoge posos.



Interruptor general

Características:

ALTO: 610 mm.
 ANCHO: 193 mm.
 FONDO: 391 mm.
 PESO: 16 Kg.
 CAPACIDAD TOLVA: 1,5 Kg.
 ALIMENTACIÓN: 230 V, 50 Hz.
 POTENCIA NOMINAL: 525 W


3.2 Teclado de programación

Tecla de programación

- Al mantener pulsado 3 seg. pasamos al modo programación. Pulsando, avanza por los menús del programa y confirma los cambios realizados.

Tecla de apagado

- Pulsando esta tecla, el molino entra en modo Stand-by o sale de él.



Dosis de dos cafés

- Pulsando durante 3 seg. y después pulsando la tecla play, permite cambiar el tiempo de molido para la dosis doble.

Tecla Play

- Permite cambiar datos del display. Si mantenemos pulsado 2 seg. podemos seleccionar entre modo instantáneo o premolido.

Dosis de un café

- Pulsando durante 3 seg. y después pulsando la tecla play, permite cambiar el tiempo de molido para la dosis simple.

4. Instalación y puesta en marcha

Una vez desembalado, se coloca en el lugar elegido, siendo necesario disponer de una base de enchufe, con una eficaz toma de tierra. Conectar el cable de red, poner café en la tolva, abrir el sector cierre y pulsar el interruptor general situado bajo la bandeja recoge posos. El molino estará ya en condiciones de trabajar.



Advertencia:

- El fabricante no se hace responsable de las averías o daños ocasionados por no observar las normas indicadas en este manual.

5. Primer uso

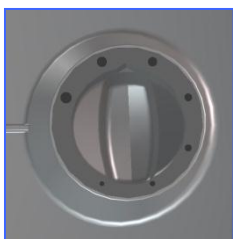
Para solicitar la dosis de café, basta con introducir el porta-filtros hasta el final de la guía correspondiente a la dosis elegida, (guía derecha para dosis sencilla, y guía izquierda para dosis doble). Al utilizar el molino por primera vez, o siempre que esté completamente vacío de café, solicitar tres veces la dosis para que se llene el dispensador adecuadamente y obtener la dosis correcta.



Advertencia:

- No verter café molido en la tolva de café en grano.
- Si se usa el molino para moler de forma ininterrumpida, Cada 30 minutos dejarlo descansar para evitar que se caliente.

6. Regulación del punto de molido



Para regular el grado de molido, actuar sobre la mando de regulación del punto de molido haciendo girar en un sentido u otro.

- Girando en el sentido de las agujas del reloj, se obtiene un punto de molido más fino.
- Girando en sentido contrario a las agujas del reloj, se obtiene un punto de molido más grueso.



Nota: punto de molido

- Para apreciar un cambio significativo del punto de molido, es necesario girar el mando al menos una vuelta.
- Nunca girar el mando hacia fino, (en el sentido de las agujas del reloj) más de 1 vuelta sin volver a moler, ya que se podría provocar un atasco de molino.

7. Limpieza exterior del aparato

Antes de proceder a la limpieza, desconectar del interruptor general situado bajo la bandeja recoge posos. Limpiar con un paño húmedo. No usar detergentes, productos abrasivos, alcoholes ni disolventes. Utilizar un pincel para limpiar el café en las zonas más ocultas. El aparato no se puede lavar con chorro de agua.

8. Limpieza Interior



Ver documentación adjunta.

- Este ciclo consiste en la apertura de los dos canales para dispensar café molido, y así poder realizar una limpieza de ambos canales con la baqueta suministrada.
- Para acceder a este ciclo se deben pulsar al mismo tiempo la tecla de 1café y la tecla de 2 cafés durante 3 seg. En la pantalla aparecerá el mensaje “CLEA” de forma permanente.

<p>1</p>	<ul style="list-style-type: none"> • Mantener Pulsadas a la vez las teclas de una dosis y de dos durante 3seg. En la pantalla aparecerá el mensaje “CLEA” indicando que el molino está en el ciclo de limpieza.
<p>2</p>	<ul style="list-style-type: none"> • Con la pulsación de la tecla “>” play es posible cambiar a voluntad la posición de la mariposa que selecciona la dosis de uno o de dos cafés, de esta manera accedemos hasta la parte superior del distribuidor por ambos lados.
<p>3</p>	<ul style="list-style-type: none"> • Quitar la bandeja recoge posos y desplazar el molino hasta el borde del mueble de trabajo, hasta el punto que nos permita introducir la baqueta por los dos canales a través de las trampillas de una dosis y dos dosis con el fin de limpiar ambos canales.
<p>4</p>	<ul style="list-style-type: none"> • Para salir de este ciclo, pulsar o la tecla de una dosis o la tecla de dos dosis.

9. Programación: menú usuario

El molino dispone de un teclado de programación, que permite programar rápidamente y por separado las dosis, tanto sencilla como doble.

También se permite programar el modo de funcionamiento:

PREMOLIDO: después de suministrar la dosis, deja premolida la siguiente dosis.

INSTANTANEO: muele la dosis en el momento que se solicita.

Una vez dentro de estos menús, si transcurren 20 segundos sin haber pulsado una tecla, se sale automáticamente de estos menús y vuelve al programa normal de funcionamiento.

9.1 Programación de la dosis sencilla

Con esta prestación, el usuario puede modificar conforme a su criterio el tiempo empleado en moler el café destinado a un café. Para ello es necesario realizar la secuencia siguiente.

Mantener Pulsado 3seg.

Pulsar Para salir

Pulsar Para salir

i Nota:
- Para disminuir la dosis

i Nota:
- Para aumentar la dosis

9.2 Programación de la dosis doble

Con esta prestación, el usuario puede modificar conforme a su criterio el tiempo empleado en moler el café destinado a dos café. Para ello es necesario realizar la secuencia siguiente.

Mantener Pulsado 3seg.

Pulsar Para salir

Pulsar Para salir

i Nota:
- Para disminuir la dosis

i Nota:
- Para aumentar la dosis

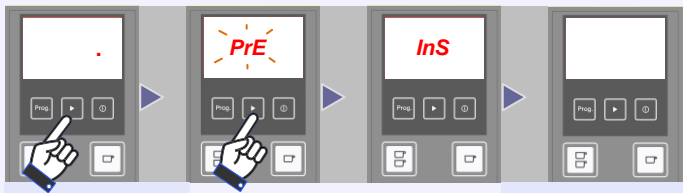
9. Programación: menú usuario

9.3 Programación del modo trabajo

Podemos elegir el modo en el que el molino Q9 sirve el café. Estos modos son el modo Pre-molido y el modo Instantáneo.

PREMOLIDO: el café ya está molido para cuando se solicita por el usuario.

INSTANTANEO: el café se muele en el momento de solicitarlo.



Mantener Pulsado 3seg.

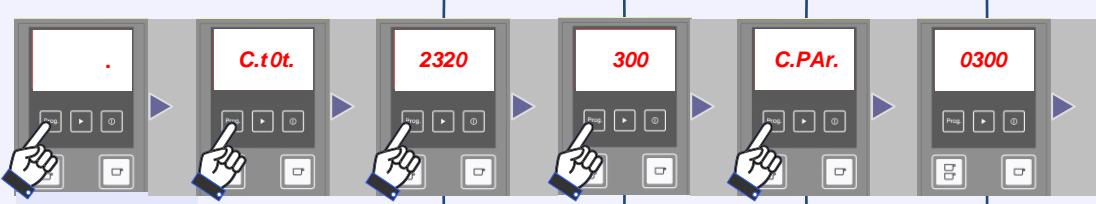
i Nota:

- Se aconseja el modo Premolido para maximizar el rendimiento del molino

9.4 Consulta de contadores: parcial, total

Es posible consultar el número de servicios que lleva realizado el molino, de forma total o parcial.

Para conocer el número de servicios, realizar la siguiente secuencia:



Mantener Pulsado 3seg.

Contador total

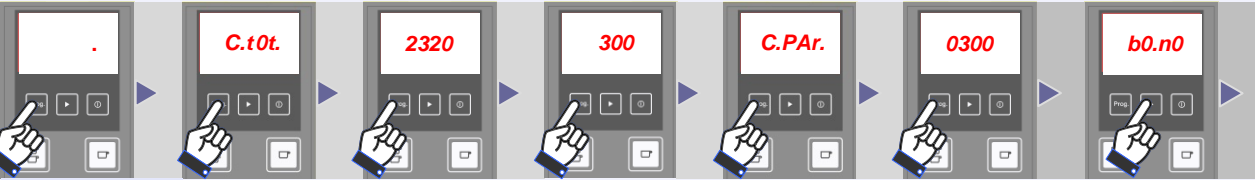
2.320.300 Cafés
Max. 9.999.999

Contador parcial

0300 Cafés
Max. 9999

Pulsar la tecla "Prog" hasta salir del modo programación

9.5 Borrado del contador parcial



Mantener Pulsado 3seg.

b0.SI

00.00

Mantener Pulsado 3seg.

i Nota:


- En este nivel de Usuario sólo se accede al borrado del contador parcial.
- El borrado del contador total sólo es posible desde el nivel superior accesible sólo para el personal técnico.

9. Programación: menú para el técnico

Desde el punto anterior, concretamente mientras se visualiza “**b0.n0**”, es posible acceder al menú para técnico. En este menú es posible realizar la configuración de varios parámetros funcionales del molino Q9.

9.1 Versión del programa: software

Para consultar la versión del programa respetar las siguientes instrucciones.



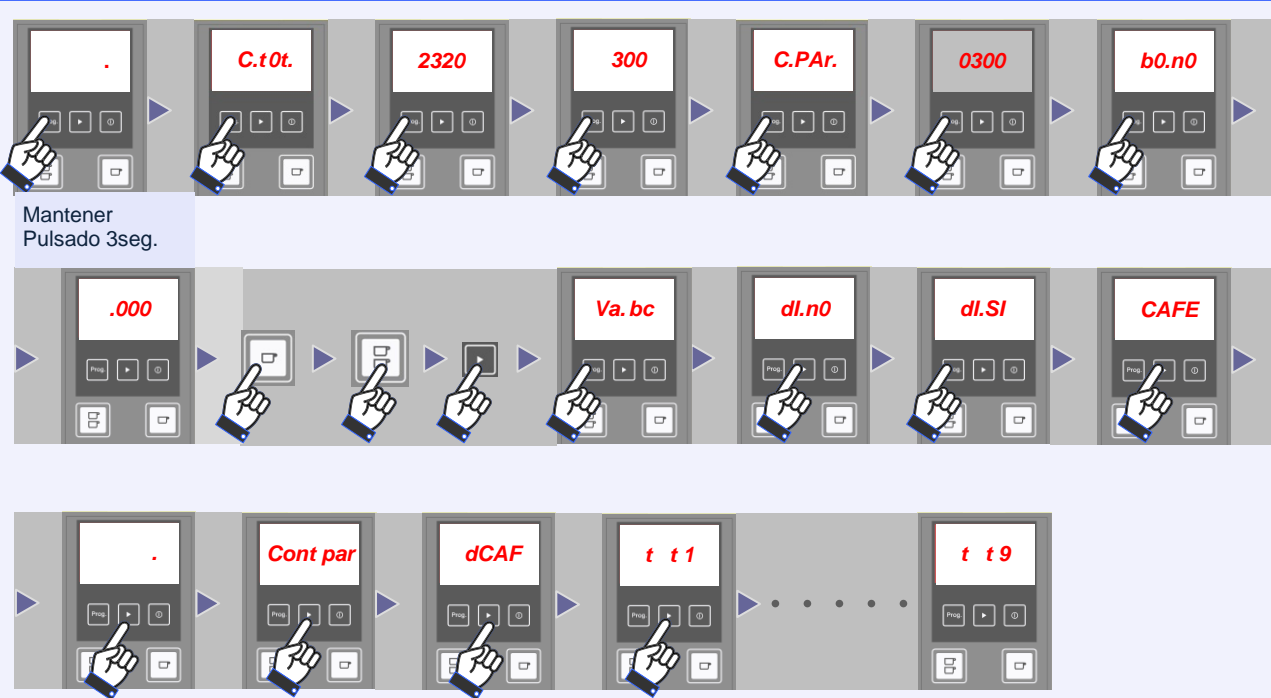
Mantener Pulsado 3seg.

i Nota:

-Para acceder al siguiente nivel de programación y ver la versión del programa, pulsar siempre la siguiente secuencia: un café, dos cafés y la tecla de Play.

9.2 Selección del mensaje por defecto en el display

El técnico puede seleccionar un mensaje por defecto diferente al seleccionado en la configuración de fábrica. Una vez se ha visualizado la versión del software del molino, seguir los pasos siguientes:



Mantener Pulsado 3seg.

i Nota:

De **t t 1** a **t t 9** son textos por definir.

i Nota:

Para confirmar la pantalla deseada pulsar “**Prog**”

9. Programación: menú para el técnico

9.3 Bloqueo del tiempo de molido para dosis

En esta opción del menú es posible bloquear cualquier modificación sobre el tiempo de molido del café. Esto se consigue:

Mantener Pulsado 3seg.

i Nota:

- bL.n0 bloqueo no activado.
- bL.SI bloqueo activado.

-Para salir del modo programación pulsar varias veces la tecla Prog.

9.4 Borrado de los totalizadores

Es posible borrar los dos contadores existentes en el molino, de forma que se comenzará desde 0 el conteo de los servicios de molido de café realizado por el molino Q9.

Mantener Pulsado 3seg.

i Nota:

- Si no se quieren borrar los contadores, pulsar "Prog" visualizando "bL.n0"

- Al pulsar "Prog" se llevará a cabo el borrado de ambos contadores.

9. Programación: menú para el técnico

9.5 Prueba intensiva

Con esta opción en el menú, es posible activar una verificación de forma intensa en el molino Q9. Dicha prueba consiste en abrir cada una de las trampillas de los canales de café cada 5 s. seguidamente, con la trampilla cerrada, se muele café durante 1 s. Esta opción permite la verificación de todos los elementos móviles y visibles del molino.

Mantener Pulsado 3seg.

i **Nota:**

-Al elegir la opción *In.SI* comenzará la prueba intensiva.

-Para salir de la prueba intensiva desconectar el molino de la red eléctrica.

9. Programación: menú para el técnico

9.6 Pedir ciclo de limpieza

Es posible Programar un número de servicios a partir de los cuales, el molino pedirá un ciclo de limpieza. El mensaje mostrado en el display del molino será “CLEA” y este permanecerá parpadeando hasta que se lleve a cabo un ciclo de limpieza completo. Para ello seguiremos las instrucciones del apartado 8 pág. 5.

Para programar el número de servicios, seguir las siguientes instrucciones.

Mantener Pulsado 3seg.

i Nota:

- El número máximo de servicios, para pedir la limpieza se ha establecido en 3000. Por defecto de fábrica sale con 300.

i Nota: Aumentar

- Para aumentar el número de servicios.

i Nota: Disminuir

- Para disminuir el número de servicios.

i Nota:

- Pulsar la tecla de “Prog” para almacenar el valor de servicios con el que se pedirá un ciclo de limpieza. Si se ha elegido un valor igual a cero, no se pedirá ningún ciclo de limpieza.
- El umbral de pedida de ciclo de limpieza se repone cada vez que éste es alcanzado o bien, cuando se realiza la limpieza antes de que el molino lo solicite.

9. Programación: menú para el técnico

9.7 Pedir cambio de fresas

De igual forma que el umbral de pedida de ciclo de limpieza, es posible configurar un umbral de servicios de molienda de café, el cual, una vez sea superado, se pedirá un cambio de fresas. Para ello hay que proceder de la siguiente forma

Mantener Pulsado 3seg.

i Nota:

- El número máximo de servicios permitidos, para pedir el cambio de fresas se ha establecido en 150.000 dosis. En la pantalla los indicará como 150.

i Nota: Aumentar

- Para aumentar el número de servicios.

i Nota: Disminuir

- Para disminuir el número de servicios.

i Nota:

- Pulsar la tecla de "Prog" para almacenar el valor de servicios con el que se pedirá el cambio de fresas. Si se ha elegido un valor igual a cero, no se pedirá cambio de fresas.
- Cuando el molino Q9 pida un cambio de fresas, lo indicará mediante el mensaje "Grdr" parpadeando en pantalla. Para eliminar este mensaje, una vez cambiadas las fresas, el técnico deberá realizar la secuencia: **1C, 2C, 1C, 2C, 1C, 2C**. Existe un time out de valor 3 seg. para poder introducir dicha secuencia de forma que si se tarda más de 3 seg. entre una pulsación y la siguiente, el molino abortará la secuencia y habrá que comenzar desde el principio.
- En el caso que ambos avisos, cambio de fresas y limpieza se den al mismo tiempo, los mensajes correspondientes parpadearán de forma alternativa en el display, informando así al usuario de la ocurrencia de los dos avisos.

9. Programación: menú para el técnico

9.8 Volcado de datos de fábrica

Para volver a los valores por defecto grabados en fábrica, se debe realizar lo siguiente.

Mantener Pulsado 3seg.

i Nota:

- Desde el último paso del apartado anterior, al pulsar "**Prog**" se mostrará "**dF.n0**".
- Seleccionar con la tecla ">" y aparecerá "**dF.SI**".
- Al pulsar "**Prog**" se vuelcan los datos por defecto en el Molino.

10. Comentarios generales

- El Molino Q9 tiene implementado un *timeout* mientras se navega por el menú, el cual lo retorna al estado de reposo cuando no ha habido interacción con el usuario por más de 20s.
- Si se está pidiendo el cambio de fresas, no será posible modificar el cambio de dosis de **1C** debido a que ambas opciones comienzan por la pulsación de la misma tecla. Una vez liberado la situación de cambio de fresas, se podrá volver a modificar el tiempo de molido para dicha dosis.

11. Mensajes de aviso

11.1 CLEA

- Si aparece el mensaje “**CLEA**” parpadeando en el display, indica que es necesario por parte del usuario, realizar un ciclo de limpieza en el molino, (seguir las instrucciones del manual en el apartado 8, Limpieza interior). Este mensaje aparece después de completar un número determinado de extracciones de dosis de café, por defecto 300 dosis.
- Cada vez que se realice un ciclo de limpieza, independientemente que el molino lo solicite o no, el contador de extracciones de dosis para la limpieza, volverá a un valor cero.

11.2 Grdr

- Si aparece el mensaje “**Grdr**” parpadeando en el display, indica que es necesario llamar al Servicio Técnico para realizar un cambio de los discos del molino (fresas). El número por defecto, determinado por el fabricante, es de 150.000 extracciones de dosis de café.

12. Información de contacto

12.1 Dirección de contacto

Quality Espresso S.A.

Fabricantes de máquinas de café espresso desde 1952

Motores, 1-9

08040 Barcelona

Tel. +93 223 12 00

Fax +93 223 20 17

Export Tel. +34 933 946 305

Export Fax +34 933 322 111

www.qualityespresso.net

e-mail: info@qualityespresso.net

El fabricante se reserva el derecho a introducir en este modelo, sin previo aviso, las mejoras técnicas derivadas de su constante investigación.