

## Autores



**ALBERT CASALS BALAGUER Y JOSEP LLUIS GONZALEZ MORENO-NAVARRO**, arquitectos, son profesores de la Escuela Técnica Superior de Arquitectura de Barcelona desde 1976, ejerciendo la docencia en la Cátedra «Construcción IV». Durante dos años consecutivos buena parte de su temario académico ha estado centrado en el tema *Cerramientos Interiores*. Fruto de esta experiencia es la publicación que aquí se presenta.

## Presentación

CAU publica este Manual como continuación de la *Serie Subsistemas*. En la primera entrega se desarrolla un listado de exigencias que deben cumplir los *Cerramientos Interiores*, incorporando la normativa vigente en España y en su defecto la europea, listado que se concluye con la definición de unos *Tipos Funcionales*. En la segunda y tercera entregas se desarrollan estos *Tipos* dando origen a unas soluciones o *Tipos Constructivos*, los más usuales en la construcción de nuestros días, en los que se estudia, para cada uno de ellos, su comportamiento exigencial.

## Bibliografía

- Alvarez, F. *El vidrio en la construcción*, Monografía nº 16, C.E.A.C. Barcelona 1970
- Bayón, R. *Les cloisons dans le bâtiment*. Ed. Eyrolles, París 1976
- Centre d'Assistance Technique et de Documentation C.A.T.E.D. *Le cloison*. Documentation Française du Bâtiment. Editions du Moniteur. París 1979.
- C.I.T.A.V. *Manual del vidrio*. Madrid-Barcelona 1979
- Elder. *Construcción*. Manuales A.J.H. Blume Ediciones. Madrid 1977
- Fisher, R. *Paredes*. Ed. Blume. Barcelona 1976
- Henn, W. *Tabiques*. Ed. Gustavo Gili. Barcelona 1971
- Ladrero, J.C. *Apreciación técnica de tabiques ligeros*. Monografía nº 313 I.E.T.c.c.
- O.D.I.T.A. *El tablero aglomerado*. Madrid 1979
- Prescripciones técnicas I.E.T.c.c.:  
Carpintería de huecos 1970  
Obras de fábrica 1971  
Vidriería 1969
- Sinco. *Compartimentación y revestimiento interior*. Bilbao
- Uralita. *Apuntes para manual técnico de placa «Pladur»*

## 1 Definición y partes

Llamaremos E.V.I. a los elementos constructivos que forman el subsistema de compartimentación de los espacios interiores.

Atendiendo a la clasificación CI/SfB, los E.V.I. constan de:

- Elementos primarios del subsistema, que forman la parte básica (22).
- Elementos secundarios generalmente practicables (aberturas o huecos) (32).
- Acabados superficiales que pueden ir incorporados o no al elemento primario (42).

## 2 Listado de exigencias

### 2.01 Estabilidad

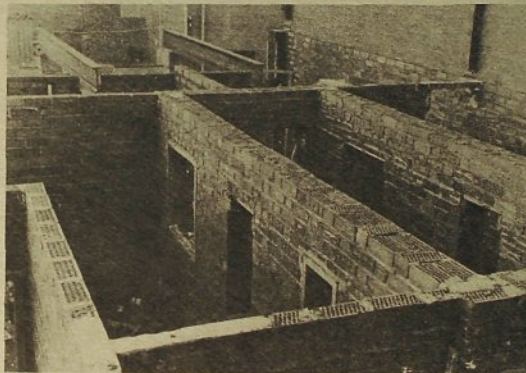
Cabe considerar dos casos netamente diferenciados:

- En relación a la estructura del edificio: se distinguen dos grupos como elemento estructural y como partición sin función estructural.
- Estabilidad propia y frente a sollicitaciones de uso; se distingue entre estabilidad vertical, horizontal y mixta.

#### Como elemento estructural

En este apartado se consideran aquellos E.V.I. que forman parte de la estructura portante del edificio (paredes de carga), en oposición a aquellos elementos ligeros cuya función se limita a la división del espacio interior.

Las paredes de carga, por su propia naturaleza, cumplen todas las exigencias de estabilidad que se consideran en los apartados siguientes, los cuales se refieren exclusivamente a las divisiones ligeras.



*I Los muros de carga cumplen simultáneamente la función estructural y la de compartimentación interior.*

La normativa referente a la estabilidad de las paredes de carga es la específica de cada uno de los sistemas constructivos posibles:

Fábrica de ladrillo: NTE-EFL y MV201. 1972.

Fábrica de bloques: NTE-EFB.

Fábrica de hormigón: NTE-EFH.

Fábrica de piedra: NTE-EFP.

El comportamiento de las paredes de carga frente a las restantes exigencias será tratado en cada uno de los apartados correspondientes con independencia de su carácter de pared de carga.

#### Como partición sin función estructural

En este apartado se consideran aquellos elementos de división interior que no colaboran en la estabilidad general del edificio.

Sin embargo, es sabido que los tabiques de fábrica tienen cierta capacidad portante que, consciente o inconscientemente, ha venido siendo utilizada para colaborar en la estabilidad del conjunto en mayor o menor grado. Por ejemplo, los antiguos forjados de viguería metálica, sobre todo aquellos en que intervenían perfiles laminados de ala estrecha, se calculaban estrictamente a