

**EUSKAL AUTONOMIA ERKIDEGOKO
OSPITALEETAKO ALTEN
ERREGISTROAREN TXOSTENA**

**INFORME DEL REGISTRO DE
ALTAS HOSPITALIARIAS DE LA
COMUNIDAD AUTÓNOMA DEL PAÍS VASCO**

2013



EUSKO JAURLARITZA



GOBIERNO VASCO

OSASUN SAILA

DEPARTAMENTO DE SALUD

2014ko Azaroa / Noviembre 2014

Erregistroetako eta Osasun-informazioko Zerbitzua. Plangintza, Anolamendu eta
Ebaluazio Sanitarioko Zuzendaritza. Osasun Saila
Servicio de Registros e Información Sanitaria. Dirección de Planificación,
Ordenación y Evaluación Sanitaria. Departamento de Salud

LABURPEN EXEKUTIBOA.....	5RESUMEN EJECUTIVO
SARRERA	7INTRODUCCIÓN
MATERIALAK ETA METODOAK.....	8MATERIALES Y MÉTODOS
EMAITZAK.....	11RESULTADOS
1. Datu orokorrak.....	111. Datos generales
2. Akutuen ospitaleak.....	142. Hospitales de agudos
2.1. Ospitaleratze arrunta.....	14	2.1 Hospitalización convencional
2.2. Kirurgia handia ambulatorioa.	202.2 Cirugía mayor ambulatoria
3. Egonaldi ertaineko/luzeko ospitaleak.....	213. Hospitales de media-larga estancia
TAULAK.....	25 TABLAS
BIBLIOGRAFIA.....	56BIBLIOGRAFÍA
ESKER ONAK.....	56AGRADECIMIENTOS
ERANSKINA.....	57ANEXO

-Adierazitako alta-hartzeak: 2013an, guztira, 322.058 alta hartu dira, ospitale publiko zein pribatuak kontuan hartuta. 2012ko kopuruaren oso antzekoa da, % 0,7 altuagoa, eta aurreikusitako 4 urteen batez bestekoa baino zertxobait txikiagoa –% 1,5–; horrek erakusten digu 2011tik aurrera zenbait prozesu ambulatorio gutxiago adierazi direla. Izandako alta guztietatik, % 77,9 ospitale publikoei dagozkie, eta % 22,1 pribatuei.

-Egonaldi ertaina: akutuen ospitaleetan ospitalizazio arruntetan izandako batez bestekoa 5,8 egun izan dira. Sare publikoan 6,2 egun izan da egonaldia, pribatuan baino nabarmen luzeagoa, han 4,3 egun izan baitira ($p < 0,001$). Aldea ere nabarmendu da ospitalizatutako pertsonen adinean, 57,9 eta 56,4 urte izan baitira ospitale publikoetan eta pribatuetan, hurrenez hurren ($p < 0,001$).

- Ospitalizazio-tasa: 84,3 izan da altakopurua 1.000 biztanleko EAEn, Osakidetzaren ospitaleetako alta hartze konbentzionalak aintzat hartuta. Aldeak daudela ikusi da lurralde historikoaren arabera: Arabak du tasarik altuena (98,7) eta Bizkaiak baxuena (77,2).

- Ospitalizatzeko arrazoiak: akutuen ospitale publikoetan ospitalizazio arrunterako arrazoi nagusia izan da «bihotz-gutxiegitasuna» (4.873 alta; bertako alta guztien % 2,6). Ospitale pribatuetan, berriz, «belaun barneko arazoa» (2.027 alta; guztien % 5,0).

- Lehenengo prozedura kirurgikoa: akutuen ospitale publikoetako ospitalizazio arruntean, «erditzeari

- Altas declaradas: en 2013 el número total ha sido de 322.058, incluyendo hospitales públicos y privados. Esta cifra es muy similar a la del año 2012, incremento del 0,7%; y algo inferior, 1,5 %, a la media de los 4 años previos, reflejo de la disminución en la declaración de algunos procesos ambulatorios a partir de 2011.

El 77,9%, del total de altas registradas, corresponden a los hospitales públicos y el 22,1% a los hospitales privados.

- Estancia media: la obtenida en hospitalización convencional, en los hospitales de agudos, ha sido de 5,8 días. En el caso de la red pública esta estancia ha sido de 6,2 días, significativamente más alta ($p < 0,001$) a la de la privada, 4,3 días. Estas diferencias también se han observado en la edad de las personas hospitalizadas 57,9 y 56,4 años ($p < 0,001$) en los hospitales públicos y privados, respectivamente.

- Tasa de hospitalización: el número de altas por 1.000 habitantes de la CAE, considerando las convencionales en los hospitales de Osakidetza, ha sido de 84,3. Se observan diferencias entre los Territorios Históricos, presentando Álava la mayor tasa (98,7) y Bizkaia la menor (77,2).

- Causas de hospitalización: en los hospitales públicos de agudos la principal causas de hospitalización convencional ha sido la “insuficiencia cardíaca” (4.873 altas, el 2,6% del total de sus altas); en el caso de los hospitales privados el “trastorno interno de rodilla” (2.027 altas, 5,0%).

- Primer procedimiento quirúrgico: en hospitalización convencional en los hospitales públicos de agudos el

laguntzeko beste prozedura batzuk» izan zen prozedura ohikoena (10.631 alta; % 5,7), emakumeen kasuan, eta «iztai-hernia eta hernia femorala konpontzea» (2.134 alta; % 1,1) gizonen kasuan. Ospitale pribatuetan, berriz, maizen izan den lehenengo prozedura kirurgikoa «erditzeari laguntzeko beste prozedura batzuk» izan zen (1.145 alta; % 2,8), emakumeen kasuan, eta «artroskopia» (1.375 alta; % 3,4) gizonen kasuan.

Kirurgia handi ambulatorioan «kristalinoaren eta kataraten gaineko prozedurak» izan da prozedura ohikoena, bai ospitale publikoetan bai pribatuetan eta bai gizonetan eta emakumeetan ere; 19.974 (% 37,6) eta 3.006 (% 12,2) alta izan dira, hurrenez hurren, bi ospitale-mota horietan.

- **POA (ospitaleratze-uneko diagnostikoa) adierazlearen betetzea** % 100 izan da akutuen ospitale publikoetan eta % 88,9 pribatuetan. Azken horietan aldagai horren betetze-maila oso heterogeneoa da; izan ere, 12 ospitaletan kasuen % 100 izan da betetze-maila, hirutan % 0 eta, beste hirutan % 85-90 artean. Azken ospitale-mota horietan, guztiek ez dute informazio-mota bera eman, eta ehunekoa ere oso aldakorra izan da ospitale batetik bestera, alegia, «zalantzazko edo ezezaguneko» POA % 0 eta % 100 artekoa da. Ospitaleen arteko aldakortasun horrek esaten digu, aurreko txostenetan ere esan dugunez, aldagai hori jasotzeko estandarrak hobetu behar direla.

procedimiento más frecuente ha sido “otros procedimientos para ayudar al parto” (10.631 altas, 5,7%) en el caso de las mujeres; y la “reparación de hernia inguinal y femoral” (2.134 altas, 1,1%) en el caso de los hombres. En los hospitales privados, el primer procedimiento quirúrgico más frecuente ha sido “otros procedimientos para ayudar al parto” (1.145 altas, 2,8%) en el caso de las mujeres; y la “artroscopia” (1.375 altas, 3,4%) en el caso de los hombres.

En cirugía mayor ambulatoria los procedimientos más frecuentes, tanto en hospitales públicos y privados, como en hombres y mujeres han sido los ‘procedimientos sobre cristalino y cataratas’, con 19.974 (37,6%) y 3.006 (12,2%) altas, respectivamente, en ambos tipos de hospitales.

- **Cumplimentación del indicador POA** (diagnóstico presente al ingreso) ha sido del 100% en los hospitales de agudos públicos y del 88,9% en los privados. En estos últimos la cumplimentación de esta variable es muy heterogénea; en 12 hospitales se realiza en 100% de los casos, en 3 el 0% y otros tres entre el 85-90%. En este último tipo de hospitales también es muy variable la tipología de la información aportada, con un porcentaje muy variable entre hospitales, entre el 0 y el 100% de POA “dudoso o desconocido”. Esta variabilidad entre hospitales incide en la necesidad, señalada en informes previos, de mejorar la estandarización de la recogida de esta variable.

Txosten honetan, Ospitaleetako Alten Erregistroari¹ (OAE) 2013an emandako datuak jaso ditugu; zehazki, Euskal Autonomia Erkidegoko (EAE) ospitale publikoek (Osakidetzako sarekoek) eta pribatuek emandakoak, ospitale psikiatrikoetakoak izan ezik.

Osasun Sailak kudeatzen du Ospitaleetako Alten Erregistroa; bertan, paziente bakoitzaren Ospitaleetako Alten Datuen Oinarrizko Bilduma osatzen duten aldagai klinikoak, demografikoak eta administratiboak jasotzen dira, arauen bidez xedatutako moduan^{2,3}.

El informe recoge los datos declarados al Registro de Altas Hospitalarias¹ (RAH), correspondientes al año 2013, y realizadas por los hospitales públicos (red de Osakidetza) y privados de la Comunidad Autónoma del País Vasco (CAPV), a excepción de los hospitales siquiátricos.

El RAH es un registro gestionado por el Departamento de Salud; y contiene el conjunto de variables clínicas, demográficas y administrativas, establecidos normativamente^{2,3}, que constituyen el Conjunto Mínimo de Datos del Alta Hospitalaria (CMBD) de cada paciente.

¹ 303/1992 DEKRETUA, azaroaren 3koa, ospitaleetako alden datuen gutxieneko oinarrizko bilduma arautzen duena eta Euskadiko Ospitaleetako Alten Erregistroa sortzen duena. DECRETO 303/1992, de 3 de noviembre, por el que se regula el conjunto mínimo básico de datos del Alta Hospitalaria y se crea el registro de Altas Hospitalarias de Euskadi

² EBAZPENA, 1993ko ekainaren 15ekoa, Osasuneko sailburuordearena, Euskadiko Ospitaleetako Alten Erregistroko Datuen Gutxieneko Oinarrizko Bilduma osatuko duten aldagaien betekizunei buruzkoa. RESOLUCION de 15 de junio de 1993, del Viceconsejero de Sanidad, sobre los requisitos de las variables que van a constituir el Conjunto Mínimo Básico de Datos del Registro de Altas Hospitalarias de Euskadi.

³ AGINDUA, 2010eko irailaren 3koa, Osasun eta Kontsumoko sailburuarena, Ospitaleetako Altaren xehetasunen oinarrizko gutxieneko bildumari aldagai gehiago sartzeko dena. ORDEN de 3 de septiembre de 2010, del Consejero de Sanidad y Consumo, por la que se incorporan nuevas variables al conjunto Mínimo Básico de Datos del Alta Hospitalaria.

Txosten honetan, EAEko ospitale publikoetan eta pribatuetan 2013an alta jaso zuten pazienteen datuak aztertu ditugu. Informazioa bi taldetan banatu dugu, paziente horiei eman zaien arreta motaren arabera:

- **Ospitaleratze arrunta:** egun batetik gorako egonaldia duten ospitaleratzeei buruzko altak (alta-data/ospitaleratze-data>0), beste ospitale baterako lekualdatzeak, borondatezko altak eta heriotzak jasotzen ditu.
- **Prozesu ambulatorioak:** egun batetik beherako egonaldia duten ospitaleratze programatuei buruzko altak jasotzen ditu (alta-data/ospitaleratze-data=0), eta ez dira izan behar ez beste ospitale baterako lekualdatzeak, ez borondatezko altak, ezta heriotzak ere.

Txostena egiteko, ondoko aldagai hauek erabili ditugu: batetik, Ospitaleetako Alten Erregistroaren egitura ezartzen duten arauetan adierazitakoak^{1,2} eta, bestetik, eskuliburu teknikoan⁴ jasota daudenak. Jasotako informazioarekin, ondoko aldagai garrantzitsu hauek landu ditugu, horiek aztertzeari ekiteko:

- **Batez besteko egonaldia.** Egonaldikopuruaren eta alta-kopuruaren arteko zatidura da.
- **Erabilera-tasa.** Urtean 1.000 biztanleko ematen den alta-kopurua da. Izendatzaile gisa, 2013rako zenbatetsitako biztanleria erabili da,

Los datos analizados corresponden a los de los pacientes dados de alta en los hospitales públicos y privados de la CAPV en el año 2013. La información se ha categorizado en dos grupos, de acuerdo con el tipo de asistencia:

- **Hospitalización convencional:** incluye las altas correspondientes a ingresos con una estancia superior a un día (fecha de alta-fecha de ingreso>0), las debidas a traslados a otros hospitales, las altas voluntarias y las defunciones.
- **Procesos ambulatorios:** correspondiente a altas de ingresos programados con estancia menor de un día ((fecha de alta-fecha de ingreso=0), que no hayan sido traslados a otro hospital, no sean altas voluntarias ni defunciones.

Las variables utilizadas son las recogidas en las normas que establecen la estructura del RAH^{1,2}, y el manual técnico que los desarrolla⁴. A partir de la información recogida se han elaborado, para su análisis, los siguientes indicadores relevantes:

- **Estancia media.** Cociente entre el número de estancias y el número de altas.
- **Tasa de utilización.** Es el número de altas por cada 1.000 habitantes/año. El denominador utilizado ha sido la población

⁴ Euskadiko ospitaleetako alten datuen oinarritzko bildumaren erregistroarako eskuliburu teknikoa, 2010. Eusko Jaurlaritzako Osasun eta Kontsumo Saila. Manual Técnico del Registro del CMBD de las altas hospitalarias de Euskadi, 2010. Departamento de Sanidad y Consumo, Gobierno Vasco.

Eustat erakundearen 2006ko eta 2011ko biztanleriaren eta etxebizitzaren estatistiketan oinarrituta estrapolazio lineala eginda.

- **Tasen arrzoia.** Bi erebilera-tasen erlazioa da.

Datuen kalitatea ebaluatzeko, nahitaezko aldagai administratiboan eta klinikoan betetze-maila hartzen da aintzat (ospitaleratze mota, alta mota, bizilekua, diagnostiko nagusia, eta abar), eta, zeharka, adierazle jakin batzuk: diagnostikoen batez bestekoa, prozeduren batez bestekoa, eta abar. «ospitaleratze-uneko diagnostikoa» (POA⁵) adierazlearen betetze-maila ere ebaluatu da.

Datuen azterketa, funtsean, deskribatzailea da. Gehienbat oinarrizko aldagai administratiboak hartu ditugu kontuan, baita diagnostiko nagusia eta lehenengo prozedura kirurgikoa ere. Kasu guztietan, EAEko egoiliarren altak izan ditugu ardatz. Hori guztia egiteko, SAS 9.4 (4) pakete informatikoa erabili dugu.

Diagnostiko nagusian erregistratutako patologien maiztasunak aztertu baino lehen, taldekatu egin ditugu Gaixotasunen Nazioarteko Sailkapenaren 9. berrikuspeneko Aldaketa Klinikoa izenekoaren (GNS-9-AK) (1) lehenengo hiru digituak kontuan hartuta. Prozeduren kasuan, Agency of Healthcare Research and Quality (AHRQ-USA) landutako CCS (2) prozeduren multzokatzailea erabili dugu. Aurrez, kirurgia handiko prozedurak hautatzeko, Osakidetzako

estimada para 2013, obtenida por extrapolación lineal a partir de las estadísticas de población y vivienda (Eustat) de 2006 y 2011.

- **Razón de tasas.** Es el cociente entre dos tasas de utilización.

La evaluación de la calidad de los datos se ha considerado el grado de cumplimiento de las variables administrativas y clínicas obligatorias (tipo de ingreso, tipo de alta, lugar de residencia, diagnóstico principal, etc.) y, de forma indirecta, por determinados indicadores: media de diagnósticos, media de procedimientos, etc. También se ha evaluado el grado de cumplimiento del indicador de diagnóstico presente al ingreso (POA⁵).

El análisis de los datos es básicamente descriptivo, considerando principalmente las variables administrativas básicas, junto con el diagnóstico principal y primer procedimiento quirúrgico. Para su realización se ha utilizado el paquete informático SAS 9.4 (4)

La frecuencias de diagnósticos principales, se ha realizado agrupados considerando los tres primeros dígitos, correspondientes a la Clasificación Internacional de Enfermedades, 9ª revisión, Modificación Clínica (CIE-9-MC) (1). En el caso de los procedimientos más frecuentes, se ha utilizado el agrupador de procedimientos CCS (2), de la Agency of Healthcare Research and Quality (AHRQ-USA). Previamente, para la selección de procedimientos de cirugía mayor, se

⁵ POA: "Present on Admission"

Osasun Laguntzako Zuzendaritzak eginiko multzokatzaile bat erabili dugu.

Ospitaleratze arrunteko kasuei dagokienez azterketa xehea egin badugu ere, prozesu ambulatorioetan kirurgia handi ambulatorioko kasuak bakarrik aztertu ditugu. Azken arreta mota horretan, gainerako prozesuen deklarazioa (kirurgia txikia, eguneko ospitale medikoa, 0 egonaldiko premiazko ospitaleratzeak, eta abar) ez dago EAEn behar beste finkatuta, eta, beraz, oraingoz ezin ditugu emaitza xeheak eskaini. Bi kasuetan EAeko egoiliarren altak aztertu dira, bereziki.

1. eranskinean, alten maiztasunak eta batez besteko adinaren nahiz egonaldien ezaugarriak ageri dira, sexuaren arabera eta ISHMT (3) diagnostikoko sailkapenaren arabera multzokatuta.

ha utilizado un agrupador elaborado por la Dirección de Asistencia Sanitaria de Osakidetza/Servicio Vasco de Salud.

Mientras se realiza un análisis detallado de los casos de hospitalización convencional, en los procesos ambulatorios únicamente se analizan los casos de cirugía mayor ambulatoria. En esta último tipo de asistencia, la declaración del resto de procesos (cirugía menor, hospital de día médico, ingresos urgentes con estancia 0, etc.) no está todavía lo adecuadamente consolidada en la CAPV como para obtener resultados suficientemente precisos. En ambos casos el análisis se centra en las altas de personas residentes en la CAPV.

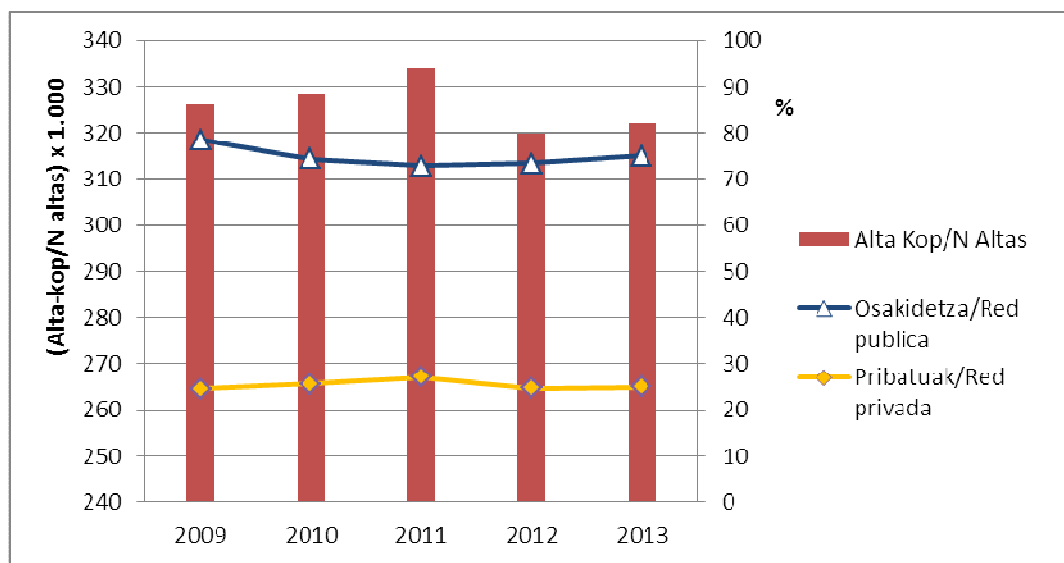
En el Anexo 1 se incluyen las frecuencias y las características edad y estancia media, de las altas agrupadas por sexo y de acuerdo con la clasificación ISHMT (3) de diagnósticos.

1. Datu orokorrak

2013an, EAEn 322.058 ospitaleratze-alta erregistratu ziren guztira; 2012an bezalatsu, beraz (319.874 alta). 1. irudian ikus daitekeen bezala, zifra hori azken bost urteetan izandako alten bitartean beheko marjinan dago.

1. Datos Generales

El número total de altas hospitalarias registradas en la CAPV durante el año 2013 fueron 322.058, similar al del año 2012 (319.874 altas). Como puede observarse en la figura 1, este número se sitúa en el margen inferior del rango de altas observado en los cinco últimos años.



1. irudia. 2009-2013 urteak bitartean guztira izandako alten kopurua eta kopuru horretatik sare publikoko (Osakidetza) eta sare pribatuko ospitaleetan izandako alten ehunekoak.

Figura 1. Número de altas totales y distribución porcentual entre hospitales de la red pública (Osakidetza) y la red privada entre los años 2009 y 2013

2013. urtean, alten % 97,1 akutuen ospitaleetan erregistratu ziren; gainerako % 3,0, aldiz, egonaldi ertaineko/luzeko ospitaleetan. Sare publikoak alten % 77,6ko ekarpena egin zuen akutuen ospitaleen kasuan, eta % 88,4koa kronikoen ospitaleetan (1. taula).

Ospitaleratze ambulatorioak (alten % 25,0) pisu handiagoa hartzen ari dira ospitale pribatuetan, ospitale publikoetan baino (2. irudia).

Ospitale publikoetan, alten % 1,7 EAEko egoiliar ez diren pertsonenak izan dira (2. taula). Ehuneko hori handiagoa izan da ospitale pribatuetan, kasuen % 5,7ra

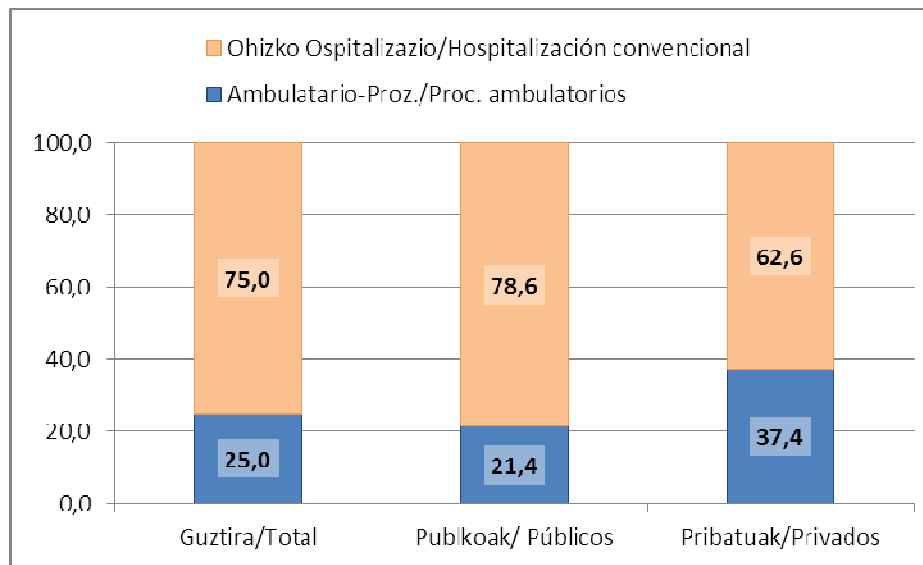
En el año 2013, el 97,1% de las altas se registraron en los hospitales de agudos, mientras que 3,0% restante se hicieron desde los de media-larga estancia. A su vez, la red pública registró el 77,6% de las altas en hospitales de agudos, porcentaje se incrementó hasta el 88,4% de los hospitales de crónicos (tabla 1).

La hospitalización ambulatoria, que representó el 25,0% de las altas, tiende a tener un mayor peso en los hospitales privados que en los públicos (figura 2).

El 1,7% de las altas de los hospitales públicos (tabla 2) corresponden a no residentes en la CAPV. Este porcentaje es mayor en los hospitales privados,

iritsita.

alcanzando un 5,7% de los casos.



2. irudia. Alten banaketa, guztira eta arreta motaren arabera.

Figura 2. Distribución de altas totales y por tipo de asistencia

Datuen kalitateari dagokionez, eta, zehazkiago, EAEko egoiliarren ospitaleratze arrunteko alden kasuei erreparatuta, hautatutako nahitazko aldagaien betetze-maila ageri da 3.1. taulan (pazientearen udalerrria, adina, diagnostiko nagusia), baita hautazko aldagaia den «ospitaleratze-unekeko diagnostikoaren» (POA) betetze-maila ere. Ikusten denez, balio absenteak 2012. urtekoak baino pixka bat altuagoak dira sare pribatuko ospitaleetako nahitazko aldagaietan: 100 vs 77 pazientearen udalerriri dagokionez; 9 vs 50 adinari dagokionez; 97 vs 29 diagnostiko nagusiari dagokionez. Hala ere, absentzia-ehunekoa % 0,5etik beherakoa da aldagai guztietan.

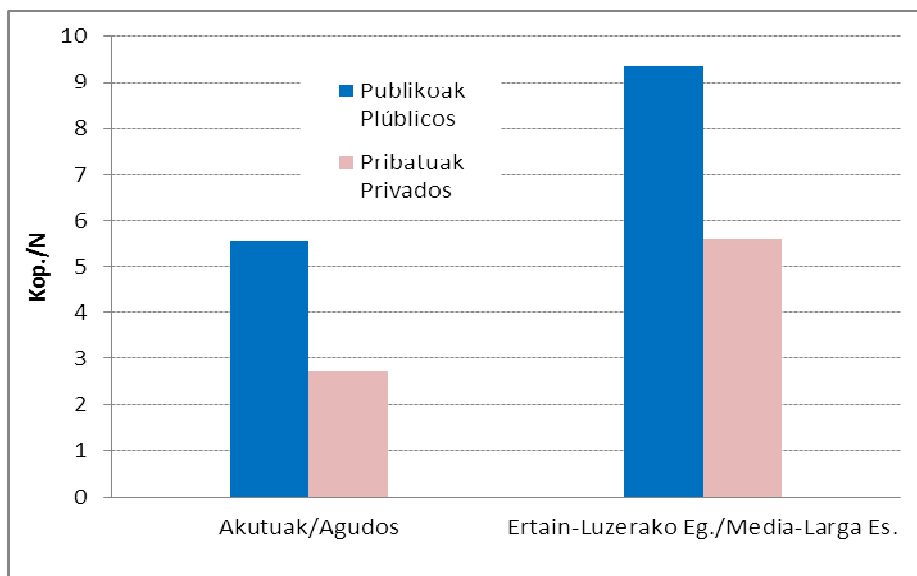
POA deklaratzeko aukerakoa den arren, kasuen %98,1ean egiten da; 2012an bezalatsu. Osakidetzako ospitaleetan, kasuen % 100 komunikatzen da; sare pribatuan, aldiz, kasuen % 88,9. Azken kasu horretan, handia da ospitaleen arteko aldea: azterketa egiteko aintzat hartu ditugun 18 ospitaleetatik 12k

En cuanto a la calidad de los datos, y en concreto de los casos de altas de hospitalización convencional en residentes en la CAPV, en la tabla 3.1. se presenta el grado de cumplimentación de cuatro variables obligatorias (municipio de residencia, edad, diagnóstico principal), así como de la variable optativa "diagnóstico presente al ingreso" (POA). Se observan algunos valores ausentes en las variables obligatorias en los hospitales de la red privada, ligeramente superiores a los observados en el año 2012: 100 vs. 77, para la residencia; 9 vs 50, para edad; 97 vs 29 en diagnóstico principal. No obstante en todos los casos la ausencia de datos es inferior al 0,5%.

Aunque la declaración del POA es optativa, está presente en el 98,1% de los casos; cifra similar a la del año 2012. Esta declaración es del 100% en el caso de la red pública, frente al 88,9% en la privada. En este último caso, las diferencias entre hospitales es importante: de los 18 hospitales

kasuen % 100ean eman dute datu hori, 3 ospitalek alden % 85-90ean, eta gainerako 3 ospitaleek ez dute behin ere erregistratu. POAn jasotako informazio motari erreparatuz gero, Osakidetzako sareko ospitaleetan % 0,7en kasu baino gutxiago datu hori ez dagoela («ez»), edo ezezaguna edo zalantzazkoa dela, adierazten da. Ospitale pribatuetan, ehuneko horiek altuagoa da. Dena den, eta goian aipatzen den moduan, oso heterogeneotasun handia hauteman dugu ospitaleen hauen artean. Aurreko urteetako txostenetan adierazten zen bezala, beharrezkoa da aldagai hori jasotzeko estandarizazioa hobetzeko ahalegina egitea.

privados existentes, 12 aporta este dato en el 100% de las altas, en otros 3 se da en el 85-90%, mientras que en los 3 restantes no se registra en ningún caso. En cuanto a la categoría de POA declarado, el porcentaje de casos en los que se indica que no existe ("no"), o que es desconocido o dudoso es bajo, en conjunto inferior al 0,7% en los hospitales de la red de Osakidetza. En los privados es superior, pero al igual que en su cumplimentación, se observa una distribución bastante heterogénea entre hospitales. Tal como ya se indicaba en informes de años precedentes sería necesario hacer un esfuerzo para mejorar la estandarización de la recogida de esta variable.



3. irudia. Ospitale mota bakoitzean erregistratutako diagnostikoen kopurua.

Figura. 3 Número de diagnósticos registrados en los distintos tipos de hospitales

3-2 taulan, ospitale publiko zein pribatuetan alta jaso duten EAeko egoiliar diren pazienteen diagnostikoei eta prozedurei buruzko datuak laburbiltzen dira. Modu orokorrean, alta bakoitzeko 5,18 diagnostiko eta 1,79 prozedura erregistratu dira; hala ere, alde handiak daude ospitale moten artean. Alde horiek 3. irudian ageri dira,

En la tabla 3-2 se resumen los datos relativos a diagnósticos y procedimientos realizados a los pacientes, residentes en la CAPV, dados de alta en los distintos hospitales. De forma general se registran 5,18 diagnosticos por alta y 1,79 procedimientos, pero con importantes diferencias entre tipos de

era grafikoan adierazita. Diagnostikoen kopurua handiagoa da egonaldi ertaineko/luzeko ospitaleetan, baita sare publikoko ospitaleetan ere.

Erregistratutako prozedurei dagokienez, sare publikoko akutuen ospitaleetan sare pribatukoetan baino diagnostiko gehiago egiteko joera dagoela ikus daiteke: 1,88 vs 1,38. Diferentzia horiek hala prozedura kirurgikoetan nola ez-kirurgikoetan hautematen dira; dena den, diferentzia horiek are nabarmenagoak dira ez-kirurgikoen kasuan (2,22 vs 1,65). Era berean, tratamendu kirurgikoak edo ez-kirurgikoak dituzten pazienten ehunekoetan diferentziak daudela ikus daiteke, bi sareetako ospitaleetan. Hala, sare pribatuan handiagoa da prozedura kirurgikoak izan dituzten pazienteen ehunekoa (%66,89 vs %44,58), baina alde hori alderantzikatu egin da ez-kirurgikoen kasuan (%23,44 vs %50,10).

Aurreko paragrafoetan, agerian gelditu dira akutuen ospitaleen eta egonaldi ertaineko/luzeko ospitaleen artean dauden diferentziak; diferentzia horiek, azken batean, ikuspuntu klinikoan eta asistentzian dituzten aldean isla direla esan daiteke. Hori dela eta, bi ospitale mota horiek bereiz aztertu behar izan ditugu

2. Akutuen ospitaleak

2.1. Ospitaleratze arrunta

Lehenik, ospitaleratze arruntean alta jaso duten pazienteen adina eta

hospital. Estas diferencias se muestran de forma gráfica en la figura 3. Se aprecia un mayor número de diagnósticos en las altas de los hospitales de media-larga estancia, así como en los de la red pública.

En cuanto a los procedimientos registrados, también se observa una tendencia a un mayor número de diagnósticos en los hospitales de agudos de la red pública que en los de la privada: 1,88 vs 1,38. Estas diferencias se dan tanto respecto a los procedimientos quirúrgicos como no quirúrgicos, aunque son más marcadas (2,22 vs 1,65) en el caso de los no quirúrgicos. Igualmente se observan diferencias en el porcentaje de pacientes de ambas redes con tratamientos quirúrgicos o no quirúrgicos, siendo mayor el porcentaje de pacientes de la red privada con procedimientos quirúrgicos (66,89% vs 44,58%), mientras que esta diferencia que se invierte en el caso de no quirúrgicos (23,44% vs 50,10%).

En los párrafos previos se han puesto de manifiesto las diferencias existentes entre los hospitales de agudos y de media-larga estancia, reflejo de las que tienen desde el punto de vista clínico y asistencial que desarrollan, por ello a continuación se realizara un estudio más pormenorizado de cada uno de estos dos tipos de hospitales.

2. Hospitales de agudos

2.1. Hospitalización convencional

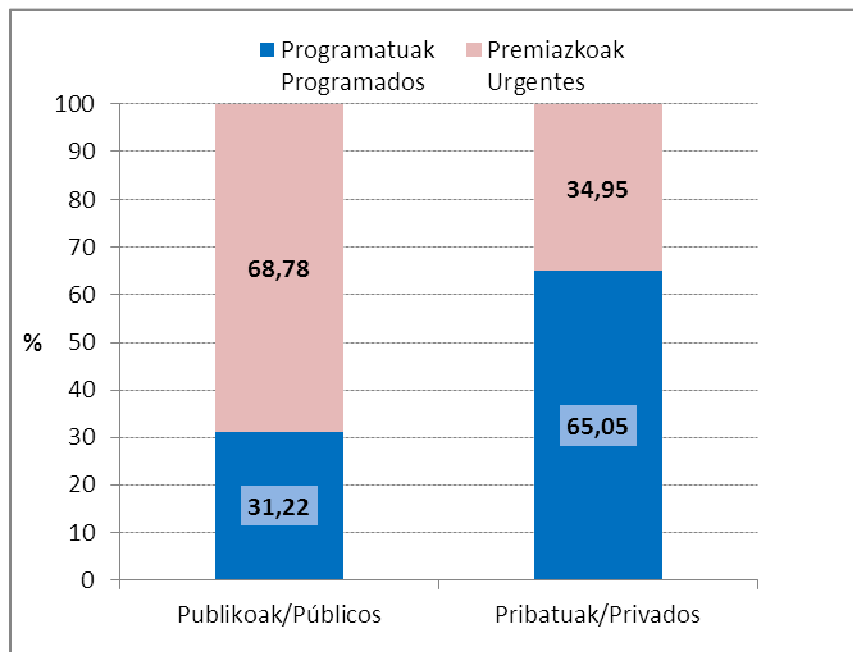
El primer aspecto que se ha analizado han sido la edad media y la estancia

egonaldia aztertu ditugu. 4. taulan azaltzen diren datuetatik ondoriozta daitekeenez, adinaren eta egonaldiaren batez bestekoak handiagoak izan dira sare publikoko ospitaleetan, sare pribatukoetan baino; diferentziak oso esanguratsuak dira, gainera ($p < 0,001$).

Ospitaleratze mota ebaluatzean (4. irudia), ikusi dugu Osakidetza sarean 3/1 erlazioa dagoela premiazko ospitaleratzeen eta ospitaleratze programatuen artean, eta erlazio hori alderantzikatu egiten dela ospitale pribatuetan.

media de los pacientes con alta de hospitalización convencional. Como se desprende de los datos que se exponen en la tabla 4, la edad y estancia medias son mayores en los hospitales de la red pública, respecto a los de la red privada, diferencias que son altamente significativa ($p < 0,001$).

Igualmente, se observan diferencias en el tipo de ingreso (figura 4). El caso de los públicos la relación entre urgentes y programados es aproximadamente de 3/1, relación que se invierte en el caso de los privados



4. irudia. EAEko egoiliarren ospitaleratze arrunt motaren banaketa, ospitale publikoetan eta pribatuetan.

Figura 4. Distribución del tipo de ingreso en hospitalización convencional de residentes de la CAPV, en hospitales públicos y privados.

Alta motari dagokionez (5. taula), eredu berdintsua da bi ospitale motetan. Hala ere, ospitale publikoetan, pribatuetan baino txikiagoak izan dira etxera joateko alden ehunekoa (92,8 vs 95,5); aldiz, handiagoak dira beste ospitale batera joateko alden ehunekoa (2,89 vs 1,48), egoitza sozialera joateko alden ehunekoa (0,25 vs 0,02), eta

Respecto al tipo de alta (tabla 5), el patrón es similar en ambos tipos de hospitales. No obstante, en los hospitales públicos el porcentaje de las altas a domicilio (92,8 vs 95,5) es inferior al de los privados; por el contrario son superiores los porcentajes de altas a otro hospital (2,89 vs 1,48), a residencia social (0,25

heriotzagatiko altak (%3,39 vs %2,17).

Ospitaleratze arrunten kasuan alta erregistratzen duen zerbitzuari buruzko informazioa 6. taulan dago banakatuta. Alten kopuru handiena duen zerbitzua «barne-medikuntza» da (%14,5); jarraian, «traumatologia», «kirurgia orokorra eta digestio-aparatukoa» eta «obstetrizia/ginekologia» daude (%12,9, %12,5 eta %12,1, hurrenez hurren). Alten guztizkoan %10etik gorako ehunekoak dituzten zerbitzu bakarrak dira horiek. Lau zerbitzu horien nagusitasun kuantitatiboa bai ospitale publikoetan, bai pribatuetan hautematen da, rankiga aldatzen bada ere. Ospitale publikoetan, «barne-medikuntza» eta «obstetricia/ginekologia» zerbitzuetan erregistratzen dira alta gehien; sare pribatuan, aldiz, «traumatologian» eta «kirurgia orokorra eta digestio-aparatukoan».

Alta jaso duten pazienteen sexuari eta adinari dagokienez (7. taula), bi sexuetan alten kopurua antzekoa dela ikus daiteke. Hala ere, aldeak daude adinaren arabera banaketan, handiagoa baita 15-29 eta 30-49 urte bitarteko emakumezkoen taldean –hots, ugalkortasun-aldian dauden emakumezkoetan–, eta baxuagoa adin horietatik beherako eta gorako taldeetan. Sexuen arteko aldeak handiagoak dira 1.000 biztanleko ospitaleratze-tasak aztertzen direnean; batez ere, 50 urtetik gorako taldeetan (5. irudia).

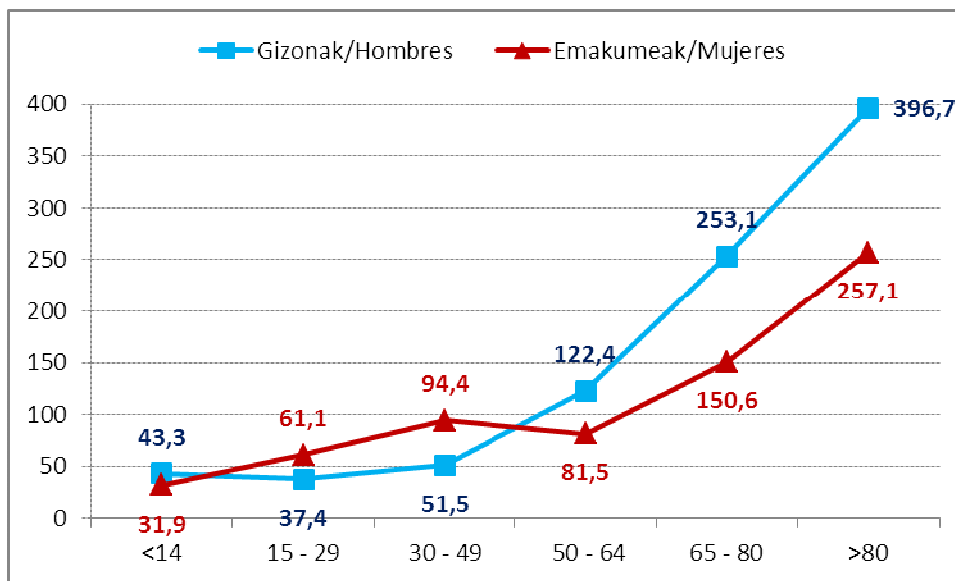
Ospitaleratutako pertsona bakoitzeko alten batez besteko kopurua eta erabilera-tasa (1.000 biztanleko), ospitale publikoetan eta pribatuetan, 8. taulan daude jasota.

vs 0,02) y por fallecimientos (3,39 vs 2,17).

La información relativa al servicio que registra el alta, en los casos de hospitalización convencional, se desglosa en la tabla 6. El servicio con una mayor número de altas es “medicina interna” (14,5%), seguido de “traumatología”, “cirugía general y del aparato digestivo” y “obstetricia-ginecología” (12,9, 12,5 y 12,1%, respectivamente). Son los únicos que individualmente superan el 10% de los casos. La preponderancia de estos cuatro servicios se da tanto en los hospitales públicos como privados, si bien el ranking varía. En los públicos son los servicios de “medicina interna” y “obstetricia-ginecología” los que registran un mayor número de altas, mientras que en los de la red privada son “traumatología” y cirugía “general y del aparato digestivo”.

En cuanto al sexo y edad de los pacientes dados de alta (tabla 7), en ambos sexos se observa un número similar de altas. Sin embargo, se aprecian diferencias en la distribución por edades, siendo más elevado en mujeres en los grupos de edad de 15-29 y 30-49, es decir en el período de fertilidad, e inferior tanto por debajo como por encima de estas edades. Estas diferencias son más acusadas cuando se analizan las tasas de hospitalización, por cada 1.000 habitantes, en especial en los grupos de edad mayores de 50 años (figura 5).

El número medio de altas por persona hospitalizada y la tasa de utilización (por 1.000 habitantes), en hospitales públicos y privados se muestra en la tabla 8.

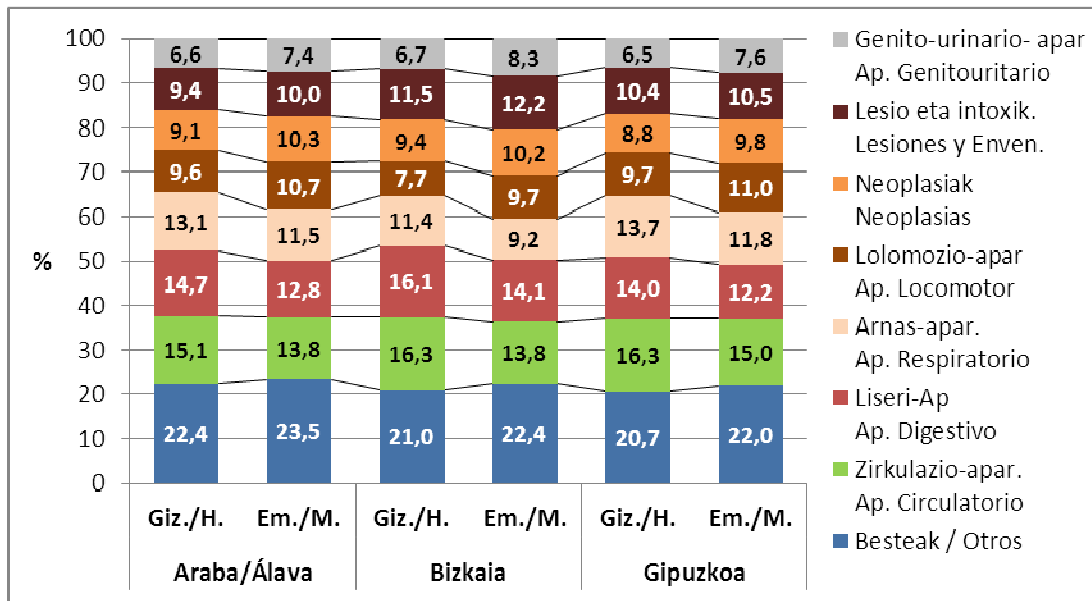


5. irudia. Tasak, 1.000 biztanleko, adinaren eta sexuaren arabera, EAEko egoiliarren ospitaleratze arrunten kasuetan.

Figura 5. Tasas, por 1.000 habitantes, por grupos de edad y sexo, en casos de hospitalización convencional de residentes en la CAPV.

Alten kopuruak, pertsona bakoitzeko alten kopurua eta erabilera-tasak (altak 1.000 biztanleko). 8. taulan laburbiltzen dira; ospitale publikoen eta pribatuen, pazientea bizi den lurralde historikoaren, eta sexuaren arabera banatuta ageri dira. Pertsona bakoitzeko alten kopurua zertxobait handiagoa da gizonezkoetan emakumezkoetan baino, bi sareetan. Erabilera-tasan ere, lurraldeen artean aldeak daudela ikus daiteke. Oro har, erabilera-tasa txikiagoa da Bizkaian (96,8/1.000 biz.), Araban eta Gipuzkoan baino (108,9 eta 109,6/1.000, hurrenez hurren); azken bi lurralde horietan, nahiko antzekoak dira tasak. Aldeak daude bi ospitale-sareen erabileran ere: sare publikoa Araban erabiltzen da gehien; ondoren Gipuzkoan, eta gero Bizkaian.

Las altas totales, el número de altas por persona y las tasas de utilización (altas por cada 1.000 habitantes). se resumen en la tabla 8, diferenciadas entre hospitales públicos y privados, territorio histórico de residencia del paciente y su sexo. El número de altas por persona es algo superior en hombres que en mujeres, en ambas redes. También se observan diferencias en la tasa de utilización entre territorios. De forma global son los residentes en Bizkaia los que tienen una menor tasa de utilización (96,8/1.000 hab.) que en resto de los territorios, Álava y Gipuzkoa, que presenta tasas similares (108,9 y 109,6/1.000 hab., respectivamente). Igualmente se dan diferencias en la utilización de las dos redes de hospitales: en Álava la tasa de utilización de la red pública es más alta de los tres TTHH; seguida de Gipuzkoa y Bizkaia.



6. irudia. EAEko egoiliarren ospitaleratze arrunteko talde diagnostiko ohikoenak, lurraldearen eta sexuaren arabera. Emakumezkoen kasuan, ez dira sartu «Haurdunaldi, erditze eta puerperioko konplikazioak» taldeko altak.

Figura 6. Grupos diagnosticos más frecuentes en hospitalización convencional de residentes de la CAPV, según territorio y sexo. En el caso de la mujeres no se han incluido las altas de grupo “Complicaciones de gestación, parto y puerperio”.

Talde diagnostikoen araberrako altak, gizonezko nahiz emakumezkoenak, 9.11 eta 9.2. tauletan ageri dira, hurrenez hurren. «haurdunaldi, erditze eta puerperioko konplikazioak» taldea dagoenez, eta emakumezkoen alden artean talde ohikoena hori denez, zaila suertatzen da sexuen arteko gainerako diagnostiko-taldearen eragina alderatzea. Hori saihesteko, 6. irudian diagnostiko-talde komunaren eragina agertzen da, ehuneko gisa, alta guztiekiko; «haurdunaldi, erditze eta puerperioko konplikazioak» taldekoak kontuan hartu gabe.

6. irudian ikus daitekeenez, zirkulazio-aparatuko, digestio-aparatuko eta arnas-aparatuko diagnostikoen ehunekoa handiagoa da gizonezkoetan; aldiz, lesioen eta pozoiduren, neoplasiaren eta aparatuen genitourinarioko diagnostikoak ohikoagoak dira emakumezkoetan. Bestetik, Bizkaian

Las altas por grupo diagnóstico, en hombres y mujeres, se muestran en las tablas 9.1. y 9.2., respectivamente. La existencia del grupo de “complicaciones de embarazo, parto y puerperio”, que además es el grupo con un mayor número de altas en las mujeres, dificulta la comparación de la incidencia del resto de grupos de diagnóstico entre ambos sexos. En la figura 6, para evitarlo, se representa la incidencia de los grupos diagnósticos comunes, como porcentaje en relación al número de altas de sin considerar “complicaciones de embarazo, parto y puerperio”.

En esta figura 6 se aprecia que el porcentaje de diagnósticos de los aparatos circulatorio, digestivo y respiratorio tienden a ser mayores entre los varones, mientras que los correspondientes a lesiones y envenamientos, neoplasias y los del aparato genitourinario son más

izan dira digestio-aparatuaren eta neoplasien inguruko prozesu gehienak.

Diagnostiko nagusian sartzen diren prozesuen maiztasunak 10. taulan daude jasota, Osakidetza-sarean dagokonez. Ohikoenak «bihotz-gutxiegitasuna» eta «osteoartrosia eta antzeko gaixotasunak» dira. Nabarmentzekoa da prozesu horietako bigarreneko kasuak ugaritu egin direla, % 24 areagotu baitira 2012ko datuekiko; gehienbat, emakumezkoen kasuak % 67 igo direlako. Era berean, esan beharra dago ohikoenak diren prozesuen artean «Asma» sartu dela; aurreko urtean ez zegoen halakorik.

Ospitale pribatuen kasuan, datu horiek aztertuta (11. taula), ikusten da «belauneko barne-arazoak» eta «osteoartrosia eta antzeko gaixotasunak» direla ohikoenak. Azpimarratu behar da sare pribatuan ohikoenak diren 25 prozesuen artean daudela «maskuriaren neoplasia gaiztoa» eta «uretrako eta gernubideetako bestelako alterazioak».

Bi sareak batera aztertzen baditugu (11. taula), talderik ohikoenak bi hauek ditugu: «osteoartrosia eta antzeko gaixotasunak» lehenik, eta «kolelitiasia» ondoren. Era berean, «barne-medikuntza» eta «traumatologia» dira alta gehien dituzten zerbitzuak (12. Taula).

13.1. eta 13.2. tauletan, ospitaleratze arrunteko lehendabiziko prozedura kirurgikoko hamar kategoría ohikoenak daude jasota (CCSren sailkapenaren arabera kodetuta), sexuaren arabera antolatuta. Ospitale publikoetako datuak (13.1, taulan) eta

frecuentes en las mujeres. Por otro lado, destaca la mayor incidencia de procesos relacionados con el aparato digestivo y de neoplasias en Bizkaia.

En lo referente a los procesos más frecuentes en el diagnóstico principal en los hospitales de la red de Osakidetza, se recogen en la tabla 10. La "insuficiencia cardíaca" y la "osteoartrosis y enfermedades afines" son los procesos con mayor número de diagnósticos principales. Destaca, en relación a 2012, el incremento de los casos del segundo de estos procesos, con un incremento del 24%, siendo del 67% en las mujeres. A resaltar, igualmente, la inclusión entre los procesos más frecuentes del "Asma" no presente en el año previo.

Por lo que se refiere a los datos de hospitales privados, recogidos en la tabla 11, los diagnósticos más frecuentes son el "transtorno interno de rodilla" y la "osteoartrosis y enfermedades afines". Apuntar que en esta red privada aparecen en los 25 procesos más frecuentes la "neoplasia maligna de la vejiga" y "otras alteraciones de uretra y vías urinarias".

considerando conjuntamente las dos redes (tabla 11) sería la "osteoartrosis y enfermedades" afines el proceso más frecuentemente, seguido de la "colelitiasis". A su vez, "medicina interna" y "traumatología" serían los servicios con un mayor número de altas (tabla 12).

En las tablas 13.1 y 13.2. se presentan las categorías más frecuentes del primer procedimiento quirúrgico, codificados de acuerdo a la clasificación de la CCS, observados en casos de hospitalización convencional, y clasificados por sexo. Se exponen por

pribatuetakoak (13.2. taulan) bereizita daude. Ospitale publikoetan, bi prozedurarik ohikoenak erditzearekin. zerikusia dutenak eta «aldakaren ordezkapen partziala edo erabateko ordezkapena» dira. Azken prozedura hori da, gainera, gizonezkoetan ohikoena. Emakumezkoetan, berriz, erditzearekin zerikusia duten horiez gain, «kolezistektomia» da ohikoena.

Ospitale pribatuetako prozedura kirurgikoei dagokienez, «artroskopia» eta «iztai-hernia eta femoral konpontzea» dira prozedurarik ohikoenak. Prozedura horiek, bestalde, gizonezkoetan dira ohikoen. Emakumezkoetan ohikoenak, berriz, «larruazaleko eta bularreko bestelako prozedura terapeutikoak» dira, baita erditzearekin zerikusia duten prozedurak ere.

2.2. Kirurgia handi ambulatorioa

14. taulan, ospitaleratze ambulatorioko alden datuak laburbildu ditugu, baita kirurgia handi ambulatoriokoak (kha) ere. Kasu honetan ere, ospitale publikoetako alden batez bestekoa ospitale pribatuetakoa baino handiagoa da (61,4 vs 57,7; $p < 0,001$).

Kirurgia handi ambulatorioko hamar prozedura kirurgiko ohikoenak (lehenengo prozedura kirurgiko gisa erregistratutakoen artean) 15. taulan ageri dira, CCS sailkapenaren arabera taldekatuta. Bi ospitale mota horietan, publikoetan (15.1. taulan) eta pribatuetan (15.2. taulan), prozedurarik ohikoenak «kristalinoko eta kataratetako prozedurak» dira. Osakidetzaren sareko ospitaleetan,

separado los correspondientes a hospitales públicos (en la tabla 13.1) y privados (tabla 13.2.). Los dos procedimientos relacionados con el parto, seguidos por la “sustitución total o parcial de caderas”, son los más frecuentes en los hospitales públicos. Este último es también el más frecuente en los varones, mientras que en las mujeres, tras los citados relacionados con el parto, la “colecistectomía” es la más frecuente.

En cuanto a los procedimientos quirúrgicos en hospitales privados, la “artroscopia” y la “reparación de hernia inguinal y femoral” son los procedimientos más frecuentes. Son también los más repetidos en los hombres, mientras que “otros procedimientos terapéuticos sobre piel y mama”, junto con los relacionados en el parto, los más frecuentes en las mujeres.

2.2. Cirugía mayor ambulatoria

En la tabla 14 se resumen los datos de altas en hospitalización ambulatoria, y de aquellos con cirugía mayor ambulatoria (cma). Tal como se observa en la misma, la edad media de las altas en hospitales públicos es mayor a la de los hospitales privados (61,4 vs 57,7; $p < 0,001$).

Los diez procedimientos quirúrgicos más frecuente, entre los registrados como primer procedimiento quirúrgico, en cirugía mayor ambulatoria se recogen en la tabla 15., agrupados de acuerdo con la clasificación CCS. En ambos tipos de hospitales, públicos (tabla 15.1.) y privados (tabla 15.2), los procedimientos más frecuentes son los “procedimientos sobre cristalino y

prozedura kirurgikoen erdiak gutxi gorabehera (%48,5) begietan eta inguruetan egiten diren kirurgiak dira.

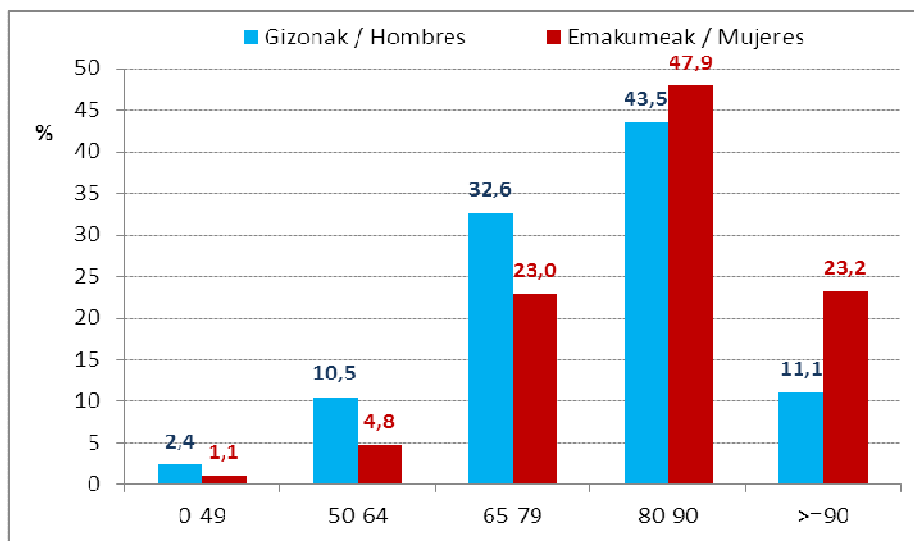
cataratas'. En los hospitales de la red de Osakidetza, casi la mitad de los procedimientos quirúrgicos (48,5%) corresponden a cirugías realizadas en ojos y anexos.

3. Egonaldi ertaineko/luzeko ospitaleak

Batez besteko adina eta egonaldia, sare publikoko eta pribatuko egonaldi ertaineko/luzeko ospitaleetakoak, 16. taulan banakatu dira. Batez besteko adina bi sareetan antzekoa bada ere (80,4 urte; $p>0,05$), egonaldia luzeagoa da ospitale pribatuetan, publikoetan baino (34,1 vs 17,1; $p<0,001$).

3. Hospitales de media-larga estancia

La edad y estancia medias en los hospitales de media-larga estancia de las redes pública y privada se desglosan en la tabla 16. Mientras que la edad media es similar en ambas redes (80,4 años; $p>0,05$), la estancia en los hospitales privados es más prolongada que en los públicos (34,1 vs 17,1; $p<0,0001$).



7. irudia. EAEko egoiliarren ospitaleratze arrunteko altak, adinaren eta sexuaren arabera taldeetan banatuta, egonaldi ertaineko/luzeko ospitale publikoetan eta pribatuetan.

Figura 7. Distribución por grupos de edad y sexo de las altas de hospitalización convencional de residentes de la CAPV, en hospitales públicos y privados de media-larga estancia.

Ospitale horietako ospitaleratze-altak adin-taldean arabera sailkatuta ageri dira 7. irudian. Ikusten denez, ospitaleratzeen ehuneko handiena 80 urte bitarteko gizonezkoiei dagokie, baina joera hori alderantzikatu egiten da adin horretatik aurrera. Hala ere, bi

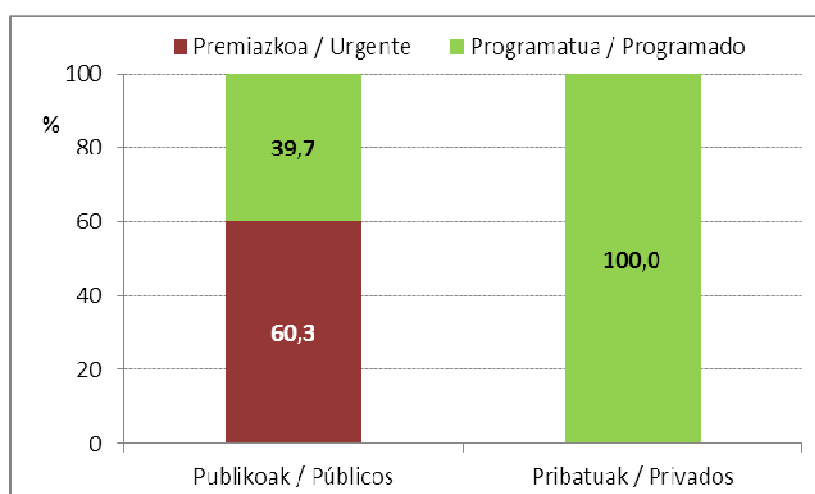
La distribución de la edad, por grupos de edad, de las altas hospitalarias en estos hospitales se muestra en la figura 7. Se observa un mayor porcentaje de hospitalización en los hombres hasta los 80 años, invirtiéndose la tendencia a partir de

sexuetan, 80 eta 89 urte bitarteko adin-tarte da ohikoena.

8. irudian ikus daitekeenez, egonaldi ertaineko/luzeko ospitaleen artean alde handiak daude ospitaleratze motari dagokionez. Sare pribatuan, ospitaleratzeen % 100 programatuak izaten dira; aldiz, Osakidetza ospitaleetan, ehuneko hori % 39,7ra jaisten da.

esta edad. No obstante en ambos sexos, la franja de edad entre 80 y 89 años la más frecuente.

Existen, igualmente, (figura 8) existen diferencias importantes en relación al tipo de ingreso entre hospitales de media larga estancia. Mientras en los de la red privada el 100% de los ingresos son programados, este porcentaje se reduce al 39,7% en los hospitales de Osakidetza.



8. irudia. EAEko egoiliarren ospitaleratze arrunteko ospitaleratze mota, egonaldi ertaineko/luzeko ospitale publikoetan eta pribatuetan.

Figura 8. Tipo de ingreso en hospitalización convencional, en residentes de la CAPV, en los hospitales públicos y privados de media-larga estancia.

Bi sareen artean aldeak daude, alta motari dagokionez (16. taula). Bi kasuetan alden ehuneko handiena «etxeko altak edo etxeko ospitaleratzeak» atalekoak badira ere, bien arteko aldeak nabarmenak dira, sare publikoan kasuen % 70,4 baitira eta sare pribatuan kasuen % 44,7. Azken horretan, ordea, helburu gisa egoitza soziala duten kasu asko daude (% 18,7); sare publikoko ospitaleen kasuan baino askoz ere gehiago (% 3,6). Heriotzagatiko altak bi saretan bigarren alta-mota izan dira, eta antzeagoak bi saretan, % 21,9 Osakidetza eta % 29,1

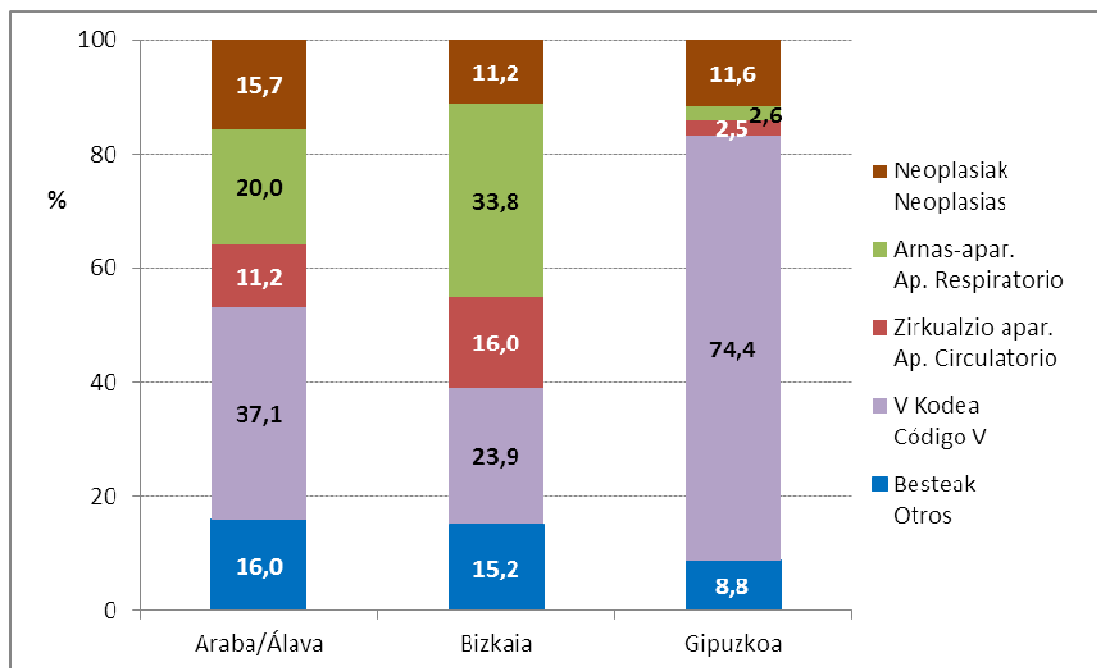
En el tipo de alta, también se observan diferencias entre los hospitales de las dos redes (tabla 16). Si bien en ambas el mayor porcentaje de altas corresponden a las "a domicilio o hospitalización a domicilio", su importancia relativa es alevada, con un 70,4% de los casos en la red pública y un 44,7 % de los caso en la privada. En esta última, por el contrario, existe un número importante de casos cuyo destino son residencias sociales (18,7%), y sensiblemente superior al de hospitales de la red pública (3,6%). Las altas por fallecimiento, el segundo tipo

pribatuan.

Egonaldi ertaineko/luzeko ospitaleetako diagnostiko-taldean araberako altak 17. taulan ageri dira, lurralde historikoen (LH) arabera bereizita. 9. irudian, ohikoenak diren diagnostiko-taldeak daude, eta lurralde historikoen artean alde nabarmenak daudela ikus daiteke. Gipuzkoan, «V kodearen» diagnostikoa dutenen alteen ehunekoa oso handia da (% 74,4), eta oso txikia, berriz, arnas-sistemako eta zirkulazio-sistemako gaixotasunen kopurua (% 2,6 eta % 2,5, hurrenez hurren). Aitzitik, arnas-sistemako eta zirkulazio-sistemako diagnostikoen ehunekoa Bizkaian da handien (% 33,8 eta % 16,0, hurrenez hurren); «V kodeko» taldearen kopurua txikiagoa da (% 23,9). Araba tarteko egoeran dago.

en importancia, son más similares entre redes, 21,9% en la de Osakidetza y 29,1% en la privada.

Las altas por grupo de diagnóstico en el conjunto de hospitales de media-larga estancia se muestran en la tabla 17, diferenciándolos por territorio histórico (TH). En la figura 9 se recogen los grupo diagnósticos más frecuentes, observándose una clara diferencia entre TTHH. En Gipuzkoa se observa un gran porcentaje de altas con diagnósticos del "código V" (74,4%), y un número mínimo de casos de enfermedades del sistema respiratorio y circulatorio (2,6 y 2,5%, respectivamente). Al contrario, Bizkaia muestra el mayor porcentaje de diagnósticos relacionados con el sistema respiratorio (33,8%), y con una menor incidencia de los de "código V" (23,9%). Álava se encuentra en una posición intermedia.



9. irudia. EAeko egoiliarren ospitaleratze arrunteko diagnostiko-talde ohikoenak, egonaldi ertaineko/luzeko ospitale publikoetan nahiz pribatuetan, lurralde historikoen arabera.

Figura 9. Grupos de diagnóstico más frecuentes, según territorio histórico, en hospitalización convencional, de residentes en la CAPV, en hospitales públicos y privados de media-larga estancia

Egonaldi ospitaleetako ohikoenak 18. Diagnostikorik «errehabilitazio-prozedurak eskatzen dituzten zainketak» eta «susperraldia» dira, eta, jarraian, «bronkitis akutuak», «bronkitis kronikoak» eta «bihotz-gutxiegitasuna».

ertaineko/luzeko diagnostikorik taulan daude.

ohikoenak

Los diagnósticos más frecuentes en hospitales de media-larga estancia se resumen en la tabla 18. Tal como puede verse en la misma, son los cuidados que implican "procedimientos de rehabilitación" y la "convalecencia" los más frecuentes, seguidos de las "bronquitis agudas"; "broquites crónicas", y la "insuficiencia cardíaca".

1. taula. Alta guztiak ospitale-motaren eta asistentzia-motaren arabera (e-l: ertain-luzeko)

Tabla 1. Altas totales por tipo de hospital y tipo de asistencia (m-l: media larga)

OSPITAL-MOTA TIPO HOSPITAL	Asistentzia mota / Tipo de asistencia				Guztira / Total	
	Ohikoa osp. Hosp. convencional*		Proz. ambulatorioak Proc. ambulatorios**		Nº	%
	Nº	%	Nº	%		
Akutuen ospital publikoak Hospitales Públicos Agudos	188.775	78,14	53.765	66,81	242.540	75,31
Akutuen ospital privatuak Hospitales privados agudos	43.322	17,93	26.700	33,18	70.022	21,74
Egonaldi e-l ospital publikoak Hospitales públicos m- est.	8.209	3,4	4	0,00	8.213	2,55
Egonaldi e-l ospital publikoak Hospitales rivados m/l estancia	1.283	0,53	0	0,00	1.283	0,40
Guztira / Total	241.589	75,01	80.469	24,99	322.058	100,0

* 0 egun baino gehiagoko egonaldietako altak eta beste ospitale baterako lekualdatzeak, borondatezko altak eta heriotzak.

Se incluyen en este grupo las altas con estancia >0 días, con traslados a otro hospital, voluntarias y defunciones.

** Programaturiko prozedurak eta ospitaleratze urgenteak, 0 eguneko egonaldiekin.

Procedimientos programados y ingresos urgentes con estancia de 0 días.

2. taula Alta, ospitale-motaren eta egoitza-motaren arabera

Tabla 2. Altas por tipo de hospital y tipo de residencia.

OSPITAL-MOTA TIPO HOSPITAL	Egoilarrak / Residentes Prozed.			Ez egoilarrak / No residentes Prozed.		
	Ohiko ospitaliz. Hospitaliz. convencional	ambulatorioak Proced. ambulatorios	Guztira Total	Ohiko ospitaliz Hosp. convencional	ambulatorioak Proced. ambulatorios	Guztira Total
Ospital publikoak Hospitales públicos	193.639	53.095	246.734	3.345	674	4.019
Ospital privatuak Hospitales privados	41.807	25.017	66.824	2.798	1.683	4.481
Guztira / Total	235.446	78.112	313.558	6.143	2.357	8.500

3-1. taula. EAEko egoiliarren ospitaleratze arrunten altetako balio absenteak edo identifikazio-txartel sanitarioko (ITS) balio okerrak, bizilekua (BZ), adina eta diagnostikoa nagusia (DN) eta ospitaleratze-uneko diagnostikoaren (POA) osatze-maila.

Tabla 3-1. Valores ausentes o erróneos de tarjeta de identificación sanitaria (TIS) municipio de residencia (MR), edada y diagnotico principal (DP) y grado de complementación del diagnótico presente al ingreso (POA) en altas de hospitalización convencional de residentes en la CAPV.

Ospital Hospital		Daturik eza / Ausencia de datos						POA			
Mota/Tipo	Izena / Nombre	UE/MR		Adina/Edad		D.N./D.P.		%			
		Kop-N	%	Kop-N	%	Kop-N	%	%	Ez-No	Ezez.-Dud.	
Akutuen publikoak	Santiago	0	0,0	0	0,0	0	0,0	100,0	0,08	0,00	
	Txagorritxu	0	0,0	0	0,0	0	0,0	100,0	0,49	0,24	
	Bidasoa	0	0,0	0	0,0	0	0,0	100,0	0,02	0,00	
	Alto Deba	0	0,0	0	0,0	0	0,0	100,0	0,00	0,00	
	Donostia	0	0,0	0	0,0	0	0,0	100,0	0,16	0,18	
	Zumarraga	0	0,0	0	0,0	0	0,0	100,0	0,02	0,00	
	Agudos públicos	Mendaro	0	0,0	0	0,0	0	0,0	100,0	0,29	0,00
		Cruces	0	0,0	0	0,0	0	0,0	100,0	2,08	0,14
		San Eloy	0	0,0	0	0,0	0	0,0	100,0	0,00	0,00
		Basurto	0	0,0	0	0,0	0	0,0	100,0	0,10	0,00
	Galdakao	0	0,0	0	0,0	0	0,0	100,0	0,01	0,00	
	Guztira / Total	0	0,0	0	0,0	0	0,0	100,0	0,54	0,10	
E-I publikoak	Hospital de Leza	0	0,0	0	0,0	0	0,0	100,0	0,00	0,00	
	Amara	0	0,0	0	0,0	0	0,0	100,0	0,00	2,64	
	Santa Marina	0	0,0	0	0,0	0	0,0	100,0	0,57	0,00	
	Gorliz	0	0,0	0	0,0	0	0,0	100,0	0,00	0,00	
	Guztira / Total	0	0,0	0	0,0	0	0,0	100,0	0,26	0,33	
M-I Públicos	USP Clínica Esperanza	25	2,4	2	0,2	0	0,0	100,0	0,00	100,00	
	Hospital San José	0	0,0	0	0,0	0	0,0	0,0	0,00	0,00	
	V. Pilar	8	1,2	2	0,1	0	0,0	100,0	0,00	0,00	
	Onkologikoa	19	0,9	0	0,0	0	0,0	100,0	0,00	0,19	
	Mutualia-Pakea	0	0,0	0	0,0	0	0,0	100,0	0,00	0,00	
	Policl. Gipuzkoa	1	0,0	0	0,0	30	0,5	99,5	0,00	0,00	
	Quirón-Donosti	0	0,0	0	0,0	0	0,0	0,0	0,00	0,00	
	La Asunción	18	0,5	0	0,0	0	0,0	100,0	0,03	96,06	
	Indautxu	0	0,0	7	1,7	63	15,2	84,8	0,00	84,78	
	IMQ-Zorrotzaurre	0	0,0	0	0,0	0	0,0	100,0	3,47	2,56	
	Agudos Privados	Virgen Blanca	0	0,0	0	0,0	0	0,0	100,0	0,00	0,00
		Cruz Roja-Bilbao	0	0,0	0	0,0	0	0,0	100,0	0,00	0,00
		Mutualia-Ercilla	0	0,0	0	0,0	0	0,0	100,0	0,00	0,00
		Sanat. Bilbaino	0	0,0	0	0,0	4	0,2	95,1	0,00	0,00
		Guimón	24	2,6	0	0,0	0	0,0	0,0	0,00	0,00
		Intermutual	0	0,0	0	0,0	0	0,0	100,0	0,00	0,00
		S. Juan Dios	0	0,0	0	0,0	0	0,0	100,0	0,00	0,00
		Quiron-Bizkaia	5	2,3	0	0,0	0	0,0	100,0	0,00	73,04
	Guztira / Total	100	0,3	9	0,0	97	0,2	88,9	0,83	16,13	
	E-I pribatuak	Clínica Álava	0	0,0	0	0,0	0	0,0	100,0	0,00	0,00
Matia		0	0,0	0	0,0	0	0,0	100,0	54,22	0,00	
Guztira / Total		0	0,0	0	0,0	0	0,0	100,0	49,03	0,00	
M-I privados	Guztira / Total	0	0,0	0	0,0	0	0,0	100,0	49,03	0,00	
	GUZTIRA / TOTAL	100	0,1	12	0,0	97	0,0	98,1	0,85	2,86	

UE/MR: Udalerría egoitza/Municipio de residencia D.N./D.P.: Diagnostiko nagusia/Diagnostiko principal

3-2. taula. EAEko egoiliarren ospitaleratze arrunten alta bakoitzeko diagnostikoen eta egindako prozeduren batez bestekoak. Ospitale publikoak eta pribatuak.

Tabla 3-2. Medias de diagnósticos y procedimientos realizados por alta; en hospitalización convencional de residentes en la CAPV. Hospitales públicos y privados.

Mota/Tipo	Ospital / Hospital Izena / Nombre	Batazbesteko-Media		Proz. kirurgikoekin altak Altas con proc. quirurg.			Proz. ez kirurgikoekin altak Altas con no proc. quirurg.			
		Diagn.	Prozed. Proced.	Kop-N	%	\bar{X}	Kop-N	%	\bar{X}	
Akutuen publikoak Agudos públicos	Santiago	4,42	1,85	4.219	39,00	1,58	5.435	50,24	2,45	
	Txagorritxu	4,63	1,77	9.036	44,33	1,57	9.555	46,88	2,29	
	Bidasoa	5,22	1,62	1.505	35,12	1,39	2.337	54,54	2,07	
	Alto Deba	3,92	1,07	1.750	41,13	1,20	1.407	33,07	1,74	
	Donostia	6,37	1,92	19.649	45,42	1,75	21.397	49,46	2,27	
	Zumarraga	3,72	1,07	2.886	43,99	1,14	2.042	31,13	1,82	
	Mendaro	7,38	1,66	2.141	40,84	1,13	2.790	53,21	2,25	
	Cruces	5,53	2,40	20.123	53,75	1,70	21.628	57,77	2,59	
	San Eloy	6,58	1,46	2.210	44,88	1,39	2.066	41,96	2,00	
	Basurto	5,64	1,58	12.140	40,61	1,56	13.260	44,36	2,14	
	Galdakao	5,37	2,09	7.050	38,14	1,55	11.047	59,76	2,50	
	Guztira / Total	5,54	1,88	82.709	44,58	1,58	92.964	50,10	2,22	
	E-I publikoak M-I Públicos	Hospital de Leza	5,61	1,49	0	0,00	0,00	288	65,75	2,26
		Amara	12,02	2,33	56	7,04	1,00	573	72,08	2,45
Santa Marina		10,63	1,85	0	0,00	0,00	3.124	65,41	2,65	
Gorliz		6,18	1,74	7	0,34	1,20	1.337	64,09	3,63	
Guztira / Total		9,35	1,89	63	1,18	1,17	5.322	65,74	2,86	
Akutuen pribatuak Agudos Privados	USP Clínica Esperanza	1,19	1,56	786	76,09	1,64	252	24,39	1,26	
	Hospital San José	2,22	1,42	1.302	74,57	1,65	273	15,64	1,23	
	V. Pilar	2,39	1,03	436	64,59	1,50	41	6,07	1,02	
	Onkologikoa	3,46	1,65	1.147	53,23	1,54	1.055	48,96	1,70	
	Mutualia-Pakea	1,37	1,40	383	100,00	1,40	0	0,00	0,00	
	Policl. Gipuzkoa	4,33	2,34	3.971	70,57	2,19	2.217	39,40	2,03	
	Quirón-Donosti	2,25	1,70	1.375	82,14	1,66	515	30,76	1,09	
	La Asunción	3,68	0,40	1.064	29,53	1,22	121	3,36	1,17	
	Indautxu	0,87	0,53	189	45,65	1,00	16	3,86	1,06	
	IMQ-Zorrotzaurre	3,34	1,63	6.199	64,24	1,54	3.580	37,10	1,74	
	Virgen Blanca	1,16	0,68	1.810	51,67	1,06	431	12,30	1,09	
	Cruz Roja-Bilbao	2,10	1,06	2.572	99,08	1,06	26	1,00	1,00	
	Mutualia-Ercilla	3,56	1,73	349	99,71	1,74	0	0,00	0,00	
	Sanat. Bilbaino	1,09	1,07	1.633	95,05	1,10	26	1,51	1,00	
	Guimón	1,17	1,05	638	69,27	1,11	258	28,01	1,00	
	Intermutual	2,03	0,86	846	84,26	1,00	20	1,99	1,00	
	S. Juan Dios	1,58	1,01	1.040	69,33	1,44	25	1,67	1,08	
	Quiron-Bizkaia	1,67	1,36	1.367	69,29	1,26	644	32,64	1,48	
	Guztira / Total	2,72	1,38	27.107	66,89	1,38	9.500	23,44	1,65	
	E-I pribatuak M-I privados	Clínica Álava	1,00	0,00	0	0,00	0,00	0	0,00	0,00
Matia		6,09	0,00	0	0,00	0,00	0	0,00	0,00	
Guztira / Total		5,60	0,00	0	0,00	0,00	0	0,00	0,00	
GUZTIRA / TOTAL		5,18	1,79	109.879	46,67	1,53	107.786	45,78	2,15	

X : Batazbesteko prozeuraren kopurua / Media de número de procedimientos

4. taula. EAeko egoiliarren ospitaleratze arrunten alden batez besteko adina eta egonaldia, sare publikoko eta pribatuko akutuen ospitaleetan.

Tabla 4. Edad y estancia media de las altas de hospitalización convencional, de residentes en la CAPV, registrados en los hospitales de agudos de la red pública y privada.

Ospital mota Tipo de hospital	Ospital Hospital	Alt.-Kop N-Altas	\bar{X} Ad/Ed*	\bar{X} Eg/Es ⁺
Akutuen publikoak	Santiago	10.817	63,5	6,4
	Txagorritxu	20.383	56,0	5,8
	Cruces	4.285	51,7	6,8
	San Eloy	4.255	68,6	5,8
	Basurto	43.258	58,6	6,1
	Galdakao	6.560	64,6	5,7
Agudos públicos	Bidasoa	5.243	66,5	5,7
	Alto Deba	37.440	56,0	4,6
	Donostia	4.924	57,4	6,6
	Zumarraga	29.894	56,9	4,9
	Mendaro	18.485	62,0	5,7
	Guztira / Total	185.544	57,9	6,2
Akutuen pribatuak	La Esperanza	1.033	49,0	2,1
	Pol, San José	1.746	56,5	3,7
	Indautxu	675	55,5	8,6
	IMQ-Zorrotzaurre	2.155	57,9	4,4
	Virgen Blanca	383	65,1	3,8
	Cruz Roja-Bilbao	5.627	57,5	2,1
	Mutualia-Ercilla	1674	45,5	2,8
	Sanat, Bilbaino	3.603	52,8	2,3
	Guimón	414	56,2	2,5
	Intermutua	9649	43,5	3,0
Agudos Privados	S, Juan Dios-Santurtzi	3.503	53,4	10,3
	Quirón-Bizkaia	2.596	39,7	2,8
	V, Pilar	350	50,7	3,0
	Onkologikoa	1.718	60,8	5,5
	Mutualia-Pakea	921	50,5	3,2
	Policl, Gipuzkoa	1.004	56,8	3,5
	Quirón-Donostia	1.500	43,4	2,3
	La Asunción	1.973	66,7	8,1
Guztira / Total	40.524	56,4	4,3	
GUZTIRA / TOTAL	226.068	57,7	5,8	

*Ad/Ed: Adina/Edad; ⁺Eg/Es: Egonaldia/Estancia

5. taula. EAEko egoiliarren ospitaleratze arrunten alta motak, sare publikoko eta pribatuko akutuen ospitaleetan.

Tabla 5. Tipos de alta de hospitalización convencional, de residentes en la CAPV, registrados en los hospitales de agudos de la red pública y privada.

ALTA-MOTA / TIPO DE ALTA	O. publikoa H. públicos		O. pribatuak H. privados	
	Kop-N	%	Kop-N	%
Etxekoa edo txeko ospitalizaziokoa A domicilio o a hospit. a domicil.	172.177	92,8	38.613	95,5
Beste ospitale batzutura lekualdatzea Traslado a otro hospital	5370	2,9	599	1,5
Gizarte egoita Residencia social	457	0,3	9	0,0
Borondatezko altak Altas voluntarias	455	0,2	68	0,2
Heriotza Fallecimiento	6292	3,4	918	2,3
Beste arrazoi batzuk Otras causas	793	0,4	225	0,6
Guztira / Total	185.544	100,0	40.432	100,0

6. taula. EAEko egoiliarren ospitaleratze arrunten alta-zerbitzuak, sare publikoko eta pribatuko akutuen ospitaleetan.

Tabla 6. Servicio de alta en hospitalización convencional de residentes de la CAPV, en los hospitales de agudos de la red pública y privada.

Alta-serbituza Servicio de Alta	Guztira / Total		Ospital-mota / Tipo de Hospital			
			O. publikoa H. públicos		O. pribatuak H. privados	
	Kop-N	%	Kop-N	%	Kop-N	%
Barne-medikuntza Medicina interna	32.661	14,5	27.566	14,9	5.095	12,6
Traumatologia Traumatología	29.155	12,9	19.384	10,5	9.771	24,1
Kirurgia orokorra eta digestio-aparatukoa Cirugía general y del aparato digestivo	28.171	12,5	20.969	11,3	7.202	17,8
Obstetrizia eta ginekologia Obstetricia y ginecología	27.251	12,1	23.264	12,5	3.987	9,8
Kardiologia Cardiología	15.987	7,1	13.913	7,5	2.074	5,1
Urologia Urología	12.888	5,7	9.980	5,4	2.908	7,2
Pneumologia Neumología	11.310	5,0	11.073	6,0	237	0,6
Digestio-zerbitzua Digestivo	10.189	4,5	10.129	5,5	60	0,2
Pediatría eta neonatología Pediatria y neonatología	7.999	3,5	7.719	4,2	280	0,7
Neurologia Neurología	6.880	3,0	6.649	3,6	231	0,6
ORL ORL	5.793	2,6	4.270	2,3	1.523	3,8
Onkologia medikoa Oncología médica	5.579	2,5	4.588	2,5	991	2,5
Psikiatria Psiquiatría	4.427	2,0	4.426	2,4	1	0,0
Kirurgia baskularra eta angiologia Cirugía vascular y angiología	4.259	1,9	3.646	2,0	613	1,5
Neurokirurgia Neurocirugía	3.705	1,6	3.403	1,8	302	0,8
Kirurgia plastikoa Cirugía plástica	3.274	1,5	1.485	0,8	1.789	4,4
Hematologia klinikoa Hematología clínica	2.509	1,1	2.492	1,3	17	0,0
Nefrologia Nefrología	2.069	0,9	1.943	1,1	126	0,3
Kirurgia toraziko Cirugía torácica	1.284	0,6	1.116	0,6	168	0,4
Bihotzeko kirurgia Cirugía cardiaca	1.225	0,5	692	0,4	533	1,3
Kirurgia pediatrikoa Cirugía pediátrica	1.140	0,5	1.067	0,6	73	0,2
Aurpegi-masailetakoa kirurgia Cirugía máxilo-facial	1.112	0,5	954	0,5	158	0,4
Erreumatologia Reumatología	758	0,3	756	0,4	2	0,0
Endokrinologia Endocrinología	660	0,3	657	0,4	3	0,0

6. taularen jarraipena / Continuación de tabla 6.

Alta-serbituza Servicio de Alta	Guztira / Total		Ospital-mota / Tipo de Hospital			
	Kop-N	%	O. publikoa H. públicos		O. pribatuak H. privados	
			Kop-N	%	Kop-N	%
Onkologia erradioterapikoa Oncología radioterápica	473	0,2	260	0,1	213	0,5
Oftalmologia Oftalmología	444	0,2	315	0,2	129	0,3
Errehabilitazio Rehabilitación	318	0,1	59	0,0	259	0,6
Neurofisiologia Neurofisiología	140	0,1	0	0,0	140	0,4
Dermatologia Dermatología	31	0,0	21	0,0	10	0,0
Beste batzuk Otros	3.742	1,7	2.746	1,5	996	2,5
Ezezaguna Desconocido	635	0,3	2	0,0	633	1,6
Guztira / Total	226.068	100	185.544	100,0	40.524	100,0

7. taula. EAEko egoiliarren ospitaleratze arrunten alden banaketa, ospitale publikoetan eta pribatuetan, adin-taldearen eta sexuaren arabera.

Tabla 7. Distribución de las altas de hospitalización convencional, de residentes en la CAPV, en hospitales públicos y privados por grupos de edad y sexo.

Adin-taldeak Grupos de edad	Bi sexuak Ambos sexos		Gizonak Hombres		Emakumeak Mujeres	
	Kop-N	%	Kop-N	%	Kop-N	%
0 – 14 urte/años	11.760	5,2	6.928	6,2	4.832	4,3
15 – 29	14.081	6,2	5.494	4,9	8.587	7,6
30 - 49	50.978	22,6	18.450	16,4	32.528	28,6
50 - 64	45.869	20,3	26.987	24,0	18.882	16,6
65 - 80	59.700	26,4	34.838	31,0	24.862	21,9
>80	43.653	19,3	19.697	17,5	23.956	21,1
Guztira /Total	225.665	100,0	111602	49,5	114.063	50,5

8. taula. EAEko egoiliarren ospitaleratze arrunten adierazleak, ospitale motaren, lurralde historikoaren eta sexuaren arabera.

Tabla 8. Indicadores de hospitalización convencional en residentes en la CAPV, por tipo de hospital, territorio histórico y sexo

Ospital Mota Tipo de hospital	Lurralde Territ. Hist.	Bi sexuak Ambos sexos			Gizonak Hombres			Emakumeak Mujeres		
		A-Kop N Alt*	A / P ⁺	TG TB†	A-Kop N Alt	A / P	TG TB	A-Kop N Alt	A / P	TG TB
Akutuen publikoak	ARABA	32.332	1,28	98,7	16.213	1,34	99,4	16.119	1,22	98,1
	BIZKAIA	89.513	1,27	77,2	44.338	1,33	79,1	45.175	1,22	75,4
Agudos públicos	GIPUZKOA	63.699	1,27	89,4	31.559	1,33	90,3	32.140	1,22	88,5
	EAE	185.544	1,27	84,3	92.110	1,33	85,8	93.434	1,22	82,9
Akutuen privatuak	ARABA	3.323	1,12	10,1	1.871	1,13	11,5	1.452	1,10	8,8
	BIZKAIA	22.782	1,13	19,6	10.798	1,15	19,3	11.984	1,11	20,0
Agudos privados	GIPUZKOA	14.398	1,21	20,2	7.618	1,23	21,8	6.780	1,19	18,7
	EAE	40.503	1,16	18,4	20.287	1,18	18,9	20.216	1,13	17,9

* A-Kop / N-A: Alta-kopuruak / Número de altas; ⁺ A / P: Altak pertsonako, Altas por persona; †TG/TB: tasa gordina/ tasa bruta; x100.000 biztaleko/habitantes

9.1. taula. EAEko egoiliarren ospitaleratze arrunten altak, gizonezkoenak, diagnostiko-taldearen eta lurralde historikoaren arabera, akutuen ospitale publikoetan eta pribatuetan.

Tabla 9.1. Altas de hospitalización convencional en hombres, residentes en la CAPV, por grupo de diagnóstico, y por territorio histórico; en hospitales de agudos públicos y privados.

Diagnostiko-taldearen GNS-9-AK CIE-9-MC del Grupo de diagnóstico	Araba/Alava		Bizkaia		Gipuzkoa	
	Kop-N	%	Kop-N	%	Kop-N	%
Gaixot. infekzioso eta parasitario Enf. Infecciosas y parasitarias	362	2,0	1.127	2,0	890	2,3
Neoplasiak Neoplasias	1.701	9,4	6.351	11,5	4.060	10,4
Gaixotasun endokrino, metaboliko eta immunitario. Enfermedades endocrinas, metabólicas e inmunitarias	260	1,4	737	1,3	614	1,6
Odola eta organo odol-sortzaileko gaixotasunak. Enfermedades de la sangre y órganos hematopoyéticos	224	1,2	651	1,2	445	1,1
Trastorno mentalak Trastornos mentales	397	2,2	1.411	2,6	752	1,9
Nerbio-sistema. eta zentzumen-organoko gaixotasunak Enf. sist. nervioso y órg. sensor.	541	3,0	1.704	3,1	1.142	2,9
Zirkulazio-aparatuko gaixotasunak Enfermedades del aparato circulatorio	2.738	15,1	8.970	16,3	6.367	16,3
Arnas-aparatuko gaixotasunak Enfermedades del aparato respiratorio	2.369	13,1	6.277	11,4	5.370	13,7
Digestio-aparatuko gaixotasunak Enfermedades del aparato digestivo	2.658	14,7	8.853	16,1	5.471	14,0
Apa. genitourinarioko gaixotasunak Enfermedades del aparati genitourinario	1.188	6,6	3.679	6,7	2.543	6,5
Larruazaleko eta azalpeko ehunetako gaixotasunak Enfermedades de la piel y de los tejidos subcutáneo	238	1,3	703	1,3	513	1,3
Sist. muskulu-eskeletiko eta ehun konektiboaren gaixot. Enfermedades del apar. músculo-esquelét. y tej. conectivos.	1.732	9,6	4.228	7,7	3.804	9,7
Sortzetiko anomaliak Anomalías congénitas	120	0,7	406	0,7	214	0,6
Patologia perinatala Patología perinatal	190	1,1	614	1,1	464	1,2
Gaizki definitutako sintomak, seinaleak eta egoerak Síntomas, signos y estados mal definidos	1.326	7,3	3.063	5,6	2.155	5,5
Lesioak eta pozoidurak Lesiones y envenenamientos	1.640	9,1	5.196	9,4	3.445	8,8
V kodea Código V	400	2,2	1.129	2,1	908	2,3
Kodetu Gabe Sin codificar	0	0,0	37	0,1	20	0,1
Guztira / Total	18.084	100,0	55.136	100,0	39.177	100,0

9.2. taula. EAEko egoiliarren ospitaleratze arrunten altak, emakumezkoak, diagnostiko-taldearen eta lurralde historikoaren arabera, akutuen ospitale publikoetan eta pribatuetan.

Tabla 9.2. Altas de hospitalización convencional en mujeres, residentes en la CAPV, por grupo de diagnóstico, y por territorio histórico; en hospitales de agudos públicos y privados.

Diagnostiko-taldearen GNS-9-AK CIE-9-MC Grupo de diagnóstico	Araba/Alava		Bizkaia		Gipuzkoa	
	Kop-N	%	Kop-N	Kop-N	%	Kop-N
Gaixotasun infekzioso eta parasitario Enfermedades. Infecciosas y parasitarias	263	1,5	911	1,6	683	1,8
Neoplasiak Neoplasias	1.447	8,2	5.694	10,0	3.341	8,6
Gaixotasun endokrino, metaboliko eta immunitario. Enfermedades endocrinas, metabólicas e inmunitarias	399	2,3	1.082	1,9	810	2,1
Odola eta organo odol-sortzaileko gaixotasunak. Enfermedades de la sangre y órganos hematopoyeticos	196	1,1	644	1,1	445	1,1
Trastorno mentalak Trastornos mentales	357	2,0	1.216	2,1	597	1,5
Nerbio-sistema. eta zentzumen-organo gaixotasunak Enf. sist. nervioso y órg. sensor.	490	2,8	1.652	2,9	992	2,6
Zirkulazio-aparatuko gaixotasunak Enfermedades del aparato circulatorio	1.986	11,3	6.445	11,3	4.784	12,3
Arnas-aparatuko gaixotasunak Enfermedades del aparato respiratorio	1.664	9,5	4.311	7,5	3.773	9,7
Digestio-aparatuko gaixotasunak Enfermedades del aparato digestivo	1.847	10,5	6.567	11,5	3.884	10,0
Apa. genitourinarioko gaixotasunak Enfermedades del aparati genitouritario	1.062	6,0	3.886	6,8	2.433	6,3
Haurduntza, erditzea eta erdiberriaroa Gestación, parto y puerperio	3.136	17,9	10.460	18,3	7.032	18,1
Larruzaleko eta azalpeko ehunetako gaixotasunak Enfermedades de la piel y de los tejidos subcutáneo	153	0,9	447	0,8	428	1,1
Sist. muskulu-eskeletiko eta ehun konektiboaren gaixot. Enfermedades del apar. músculo-esquelét. y tej. conectivos.	1.550	8,8	4.546	8,0	3.523	9,1
Sortzetiko anomaliak Anomalías congénitas	107	0,6	330	0,6	158	0,4
Patologia perinatala Patología perinatal	159	0,9	501	0,9	376	1,0
Gaizki definitutako sintomak, seinaleak eta egoerak Síntomas, signos y estados mal definidos	1.003	5,7	2.605	4,6	1.720	4,4
Lesioak eta pozoidurak Lesiones y envenenamientos	1.486	8,5	4.778	8,4	3.140	8,1
V kodea Código V	266	1,5	1.055	1,9	787	2,0
Kodetu Gabe Sin codificar	0	0,0	29	0,1	14	0,0
Guztira / Total	17.571	100,0	57.159	100,0	38.920	100,0

10. taula. EAeko egoiliarren ospitaleratze arrunten diagnostikorik ohikoenak, 3 digituko diagnostiko-kategorien, kopuruen, adinaren eta batez besteko egonaldiaren arabera, Osakidetzako ospitaleetan.

Tabla 10. Diagnosticos más frecuentes, por categorías diagnósticas de 3 dígitos, número, edad y estancia media; en hospitalización convencional de residentes de la CAPV, en hospitales de Osakidetza.

Diagnostiko nagusiaren GNS-9-AK	Bi sexuak Ambos sexos				Gizonak / Hombres				Emakumeak / Mujeres					
	CIE-9-MC de Diagnóstico principal		Kop/N	%	\bar{X} Ad/Ed	\bar{X} Eg/Es	Kop/N	%	\bar{X} Ad/Ed*	\bar{X} Eg/Es ⁺	Kop/N	%	\bar{X} Ad/Ed	\bar{X} Eg/Es
428	Bihotz-gutxiegitasuna (BG) Insuficiencia cardiaca		4.873	2,6	78,9	7,1	2.670	2,9	76,6	7,4	2.203	2,4	81,6	6,6
715	Osteoartrosia/antzeko gaix. Osteoartrosis/enf afines		4.021	2,2	69,2	7,2	1.747	1,9	66,6	7,2	2.274	2,4	71,2	7,3
574	Kolelitiasia Colelitiasis		3.867	2,1	63,0	5,0	1.679	1,8	65,4	5,7	2.188	2,3	61,2	4,5
780	Sintoma orokorrak Síntomas generales		3.294	1,8	63,1	4,6	1.948	2,1	62,2	4,5	1.346	1,4	64,3	4,6
486	Zehaztu gabeko organismoak eragindako pneumonia Neumonía organismo sin especificar		3.283	1,8	66,3	6,1	2.037	2,2	66,0	6,1	1.246	1,3	66,7	6,1
427	Disritmia kardiakoak Disrritmias cardiacas		3.159	1,7	72,2	4,9	1.638	1,8	69,3	4,9	1.521	1,6	75,3	4,9
599	Uretrako eta gernubideetako beste alterazio batzuk Otras alteraciones de uretra y vías urinarias		2.898	1,6	68,5	5,8	1.623	1,8	66,0	5,7	1.275	1,4	71,7	5,9
645	Haurdunaldi kronologikoki aurreratua Embarazo cronologicamente avanzado		2.809	1,5	32,5	2,5					2.809	3,0	32,5	2,5
786	Arnas-aparatuko sintomak eta beste sintoma toraziko batzuk Síntomas del aparato respiratorio y otros síntomas torácicos		2.788	1,5	61,4	3,7	1.545	1,7	59,8	3,8	1.243	1,3	63,5	3,6
519	Arnas-aparatuko beste gaix. batzuk Otras enf. aparato respiratorio		2.749	1,5	73,7	5,7	1.399	1,5	71,0	5,8	1.350	1,4	76,4	5,7
491	Bronkitis kronikoa Bronquitis crónica		2.727	1,5	72,9	6,0	2.235	2,4	73,6	6,0	492	0,5	69,7	6,2
434	Garuneko arterien buxadura Oclusión de arterias cerebrales		2.700	1,5	75,0	7,1	1.451	1,6	71,5	7,3	1.249	1,3	79,1	6,9
996	Zehaztutako zenbait prozeduretako konplikazioak Complicaciones propias de ciertos procedimientos especificados		2.625	1,4	65,3	9,8	1.464	1,6	64,2	9,4	1.161	1,2	66,7	10,3

*Ad/Ed: Adina/Edad; ⁺Eg/Es: Egonaldia/Estancia

10. taularen jarraipena / Continuación de tabla 10.

CIE-9-MC de Diagnóstico principal	Bi sexuak Ambos sexos				Gizonak / Hombres				Emakumeak / Mujeres			
			\bar{X}	\bar{X}			\bar{X}	\bar{X}			\bar{X}	\bar{X}
	Kop/N	%	Ad/Ed	Eg/Es	Kop/N	%	Ad/Ed*	Eg/Es ⁺	Kop/N	%	Ad/Ed	Eg/Es
550 Iztai-hernia Hernia inguinal	2.339	1,3	63,0	1,6	2.091	2,3	62,9	1,5	248	0,3	64,0	1,9
820 Femur-lepoaren haustura Fractura del cuello de fémur	2.323	1,3	82,4	10,5	612	0,7	77,9	10,7	1.711	1,8	84,1	10,4
540 Apendizitis akutua Apendicitis aguda	2.095	1,1	31,5	3,9	1.226	1,3	29,8	3,9	869	0,9	33,8	4,0
410 Miokardioko infartu akutua Infarto agudo miocardio	1.977	1,1	67,4	7,5	1.423	1,5	64,7	7,4	554	0,6	74,2	7,8
659 Erditzean laguntzeko beste argibide batzuk, bisg Otras indicaciones de asistencia al parto ncoc	1.953	1,1	35,4	2,9					1.953	2,1	35,4	2,9
658 Barrunbe eta mintz amniotikoetako beste alterazio batzuk Otras alteraciones de la cavidad y membranas amnióticas	1.940	1,0	32,8	2,9					1.940	2,1	32,8	2,9
518 Biriketako beste gaix. batzuk Otras enf. pulmonares	1.923	1,0	72,6	6,8	1.008	1,1	69,7	7,2	915	1,0	75,8	6,4
466 Bronkitis eta bronkiolitis akutuak Bronquitis y bronquiolitis agudas	1.823	1,0	47,8	5,2	927	1,0	41,5	5,1	896	1,0	54,4	5,2
188 Maskuriko neoplasia gaiztoa Neopl. maligna de la vejiga	1.734	0,9	70,3	5,9	1.424	1,5	70,3	5,9	310	0,3	70,3	5,9
998 Beste prozeduretako artapen batzuk, beste inon sailkatu gabeak Otras complicaciones de procedimientos, no clasificados bajo otros conceptos	1.619	0,9	57,5	8,7	951	1,0	57,3	8,5	668	0,7	57,7	9,0
493 Asma Asma	1.603	0,9	47,3	4,7	610	0,7	32,8	3,9	993	1,1	56,2	5,2
664 Perineoko eta bulbako trauma erditzean Trauma de perineo y vulva durante alumbramiento	1.592	0,9	32,5	2,4					1.592	1,7	32,5	2,4

*Ad/Ed: Adina/Edad; ⁺Eg/Es: Egonaldia/Estancia

11. taula. EAeko egoiliarren ospitaleratze arrunten diagnostikorik ohikoenak, 3 digituko diagnostiko-kategorien, kopuruen, adinaren eta batez besteko egonaldiaren arabera, ospitale pribatuetan.

Tabla 11. Diagnosticos principales más frecuentes, por categorías diagnósticas de 3 dígitos, número, edad y estancia media; en hospitalización convencional de residentes de la CAPV, en hospitales privados.

Diagnostiko nagusiaren GNS-9-AK	Bi sexuak Ambos sexos				Gizonak / Hombres				Emakumeak / Mujeres					
	CIE-9-MC de Diagnóstico principal		Kop/N	%	Ad/Ed	Eg/Es	Kop/N	%	Ad/Ed*	Eg/Es ⁺	Kop/N	%	Ad/Ed	Eg/Es
717	Belauneko barne-trastornoa		2.027	5,0	43,4	1,2	1.409	6,9	41,8	1,2	618	3,1	47,1	1,2
	Trasntorno interno de rodilla													
715	Osteoartrosia/antzeko gaix.		1.632	4,0	68,8	6,4	675	3,3	66,2	6,0	957	4,7	70,6	6,6
	Osteoartrosis/enf afines													
550	Iztai-hernia		1.449	3,6	59,8	1,3	1.285	6,3	59,8	1,3	163	0,8	60,4	1,6
	Hernia inguinal													
574	Kolelitiasia		952	2,4	59,1	3,3	403	2,0	60,8	3,4	549	2,7	57,9	3,2
	Colelitiasis													
553	Abdomeneko beste hernia batzuk, buxadurarik edo gangrenarik gabe		729	1,8	55,7	2,1	409	2,0	55,0	2,0	320	1,6	56,6	2,1
	Otra hernia abdominal sin mención de obstrucción, ni gangrena													
414	Bihotzeko gaix. iskemiko kronikoen beste forma batzuk		676	1,7	67,5	2,8	537	2,6	66,6	2,7	139	0,7	70,9	3,2
	Otras formas de enf. cardiacas isquémicas crónicas													
735	Behatz lodiko deformazio hartua		631	1,6	61,4	1,1	89	0,4	58,8	1,1	542	2,7	61,8	1,1
	Deformación adquirida de dedo gordo del pie													
780	Sintoma orokorrak		595	1,5	58,7	2,8	361	1,8	56,2	2,8	234	1,2	62,4	2,9
	Síntomas generales													
600	Prostatako hiperplasia		520	1,3	69,3	3,7	520	2,6	69,3	3,7				
	Hiperplasia prostática													
454	Beheko gorputz-adarretako barize-benak		511	1,3	51,0	1,2	177	0,9	49,3	1,0	334	1,7	51,9	1,3
	Venas varicosas de las extremidades inferiores													
611	Bularretako beste alteraz. batzuk		511	1,3	37,0	1,2	35	0,2	38,0	1,1	476	2,4	37,0	1,3
	Otras alteraciones mamarias													
428	Bihotz-gutxiegitasuna (BG)		499	1,2	80,6	8,0	257	1,3	78,3	8,3	242	1,2	83,1	7,7
	Insuficiencia cardiaca													
470	Sudur-trenkada		495	1,2	40,5	1,2	322	1,6	40,6	1,2	173	0,9	40,3	1,2
	desbideratuta													
	Tabique nasal desviado													
174	Emakumeen bularretako neopl. gaiztoa		491	1,2	59,0	3,7					491	2,4	59,0	3,7
	Neopl. maligna mama mujer													

*Ad/Ed: Adina/Edad; ⁺Eg/Es: Egonaldia/Estancia

11. taularen jarraipena / Continuación de tabla 11.

CIE-9-MC de Diagnóstico principal	Diagnostiko nagusiaren GNS-9-AK	Bi sexuak Ambos sexos				Gizonak / Hombres				Emakumeak / Mujeres			
				\bar{X}	\bar{X}			\bar{X}	\bar{X}			\bar{X}	\bar{X}
		Kop/N	%	Ad/Ed	Eg/Es	Kop/N	%	Ad/Ed*	Eg/Es ⁺	Kop/N	%	Ad/Ed	Eg/Es
427	Disritmia kardiakoak Disrritmias cardiacas	491	1,2	70,4	2,8	291	1,4	68,8	2,6	200	1,0	72,7	3,0
726	Elkargune periferikoetako tendinitisa eta harekin lotutako sindromeak Tendinitis intersecciones periféricas y síndromes conexos	483	1,2	52,0	1,4	300	1,5	51,0	1,4	183	0,9	53,7	1,3
659	Erditzean laguntzeko beste argibide batzuk, bisg Otras indicaciones de asistencia al parto ncoc	454	1,1	36,3	3,2					454	2,2	36,3	3,2
V58	Geroko beste zainketa batzuk eta geroko arreta bizg Otros cuidados posteriores y atención posterior neom	433	1,1	59,7	3,8	254	1,3	60,5	3,7	179	0,9	58,5	3,9
599	Uretrako eta gernubideetako beste alterazio batzuk Otras alteraciones de uretra y vías urinarias	421	1,0	74,3	5,3	220	1,1	74,2	5,3	201	1,0	74,5	5,3
650	Erditzea kasu guztiz normal batean Parto en un caso totalmente normal	417	1,0	33,7	2,7					417	2,1	33,7	2,7
836	Belauneko lokadura Luxación de rodilla	412	1,0	48,2	1,3	284	1,4	46,5	1,1	128	0,6	51,8	1,7
188	Maskuriko neoplasia gaiztoa Neopl. maligna de vejiga	403	1,0	69,2	4,9	307	1,5	69,4	5,1	96	0,5	68,3	4,1
727	Sinobiako, tendoiko eta poltsako beste trastorno batzuk Otros trastornos de sinovia tendón y bursa	400	1,0	54,3	1,4	234	1,2	51,8	1,5	166	0,8	57,8	1,2
455	Hemorroideak / Hemorroides	371	0,9	49,4	1,3	199	1,0	49,1	1,3	172	0,9	49,6	1,3
424	Endokardioko beste gaixotasun batzuk Otras enf. del endocardio	359	0,9	73,5	8,2	227	1,1	72,3	8,6	132	0,7	75,7	7,5

*Ad/Ed: Adina/Edad; ⁺Eg/Es: Egonaldia/Estancia

12. taula. EAEko egoiliarren ospitaleratze arrunten diagnostikorik ohikoenak, 3 digituko diagnostiko-kategorien, kopuruen, adinaren eta batez besteko egonaldiak kontuan hartuta, ospitale publikoetan eta pribatuetan.

Tabla 12. Diagnosticos principales más frecuentes, considerando categorías diagnósticas de 3 dígitos, por servicios: número, edad y estancia media; en hospitalización convencional de residentes de la CAPV, en hospitales públicos privados.

Diagnostiko nagusiaren GNS-9-AK CIE-9-MC de Diagnóstico principal		Koop-N	%	\bar{X} Ad/Ed*	\bar{X} Eg/Es ⁺
Barne-medikuntza / Medicina interna		32.660	100,0	73,5	6,9
428	Bihotz-gutxiegitasuna (BG) Insuficiencia cardiaca	2.216	6,8	81,4	6,8
519	Arnas-aparatuko beste gaixotasun batzuk Otras enfermedades del aparato respiratorio	1.815	5,6	78,9	5,8
486	Zehaztu gabeko organismoak eragindako pneumonia Neumonía organismo sin especificar	1.697	5,2	74,7	6,6
599	Uretrako eta gernubideetako beste alterazio batzuk Otras alteraciones de uretra y vías urinarias	1.617	5,0	77,7	6,2
780	Sintoma orokorrak Síntomas generales	1.367	5,0	73,1	5,6
Traumatologia / Traumatologia		29.139	100,0	58,4	4,9
715	Osteoartrosia/antzeko gaixotasunak Osteoartritis/enf afines	5.602	19,2	69,0	7,0
717	Belauneko barne-trastornoa Trasntorno interno de rodilla	3.450	11,8	45,6	1,2
820	Femur-lepoaren haustura Fractura del cuello de femur	2.579	8,9	82,0	10,1
735	Behatz lodiko deformazio hartua Deformación adquirida de dedo gordo del pie	1.413	4,8	61,5	1,2
996	Zehaztutako zenbait prozeduretako konplikazioak Complicaciones propias de ciertos procedimientos especificados	1.237	4,2	68,7	10,7
Kirurgia Orokorra eta Digestio-Aparatuko Kirurgia Cirugia General y del Aparato Digestivo		28.169	100,0	58,7	5,3
574	Kolelitiasia Colelitisias	3.875	13,8	60,2	4,0
550	Iztai-hernia Hernia inguinal	3.705	13,2	62,5	1,4
553	Beste abdomen-hernia bat, buxadurarik edo gangrenarik gabe Otra hernia abdominal sin mención de obstr. ni gangrena	2.122	7,5	59,0	3,0
540	Apendizitis akutua Apendicitis aguda	1.963	7,0	36,6	3,6
153	Koloneko neoplasia gaiztoa Neoplasia maligna colon	1.213	4,3	69,7	11,5
Obstetria eta Ginekologia / Obstetricia y Ginecologia		27.250	100,0	38,0	3,0
645	Haurdunaldi kronologikoki aurreratua Embarazo cronológicamente avanzado	2.913	10,7	32,5	2,5
659	Erditzean laguntzeko beste argibide batzuk, bisg Otras indicaciones de asistencia al parto ncoc	2.368	8,7	35,6	2,9
658	Barrunbe eta mintz amiotikoetako beste alterazio batzuk Otras alteraciones de la cavidad y membranas amnióticas	2.075	7,6	32,9	2,9
650	Erditzea kasu guztiz normal batean Parto en un caso totalmente normal	1.766	6,5	32,0	2,5
664	Perineoko eta bulbako trauma erditzean Trauma de perineo y vulva durante alumbramiento	1.746	6,4	32,6	2,5

*Ad/Ed: Adina/Edad; ⁺Eg/Es: Egonaldia/Estancia

12. taularen jarraipena / Continuación de tabla 12.

Diagnostiko nagusiaren GNS-9-AK CIE-9-MC de Diagnóstico principal		Koop-N	%	\bar{X} Ad/Ed	\bar{X} Eg/Es
Kardiologia / Cardiologia		15.987	100,0	71,4	5,5
428	Bihotz-gutxiegitasuna (BG) Insuficiencia cardiaca	2.594	16,2	77,6	7,4
427	Disrritmia kardiakoak Disrritmias cardiacas	2.557	16,0	71,2	4,6
786	Arnas-aparatuko sintomak eta beste sintoma toraziko batzuk Síntomas del aparato respiratorio y otros síntomas torácicos	1.910	11,9	66,7	3,7
414	Bihotzeko gaixotasun iskemiko kronikoen beste forma batzuk Otras formas de enferm. Cardiacas isquémicas crónicas	1.774	11,1	67,4	4,0
410	Miokardioko infartu akutua Infarto agudo miocardio	1.750	10,9	66,5	7,3
Urologia / Urologia		12.878	100,0	62,7	4,6
188	Maskuriko neoplasia gaiztoa Neoplasia maligna de la vejiga	2.052	15,9	69,9	5,5
592	Giltzurruneko eta ureterreko harria Calculo de riñón y uréter	1.482	11,5	52,6	3,5
600	Prostatato hiperplasia Hiperplasia prostática	1.479	11,5	69,7	4,5
599	Uretrako eta gernubideetako beste alterazio batzuk Otras alteraciones de uretra y vías urinarias	1.038	8,1	69,5	4,9
185	Prostatato neoplasia gaiztoa Neoplasia maligna próstata	1.035	8,0	66,5	5,1
Pneumologia / Neumologia		11.310	100,0	68,3	5,4
491	Bronkitis kronikoa Bronquitis crónica	1.588	14,0	71,4	5,3
486	Zehaztu gabeko organismoak eragindako pneumonia Neumonía organismo sin especificar	1.240	11,0	69,2	5,2
518	Biriketako beste gaixotasun batzuk Otras enfermedades pulmonares	1.003	8,9	72,9	5,7
493	Asma Asma	905	8,0	59,6	4,7
519	Arnas-aparatuko beste gaixotasun batzuk Otras enfermedades del aparato respiratorio	586	5,2	72,7	4,4
Digestio-aparatua / Digestivo		10.189	100,0	65,9	7,7
574	Kolelitiasia Colelitisias	754	7,4	70,9	7,4
577	Gaixotasun pankreatikoak Enfermedades pancreáticas	716	7,0	62,0	9,2
571	Gibeleko gaixotasuna eta zirrosi kronikoa Enfermedad hepática y cirrosis crónica	560	5,5	59,6	10,3
578	Hesteetako odoljariora Hemorragia gastrointestinal	513	5,0	72,0	7,5
789	Abdomena eta pelbisa inplikatzan duten beste sintoma batzuk Otros síntomas que implican al abdomen y pelvis	513	5,0	57,8	5,5

12. taularen jarraipena / Continuación de tabla 12.

Diagnostiko nagusiaren GNS-9-AK CIE-9-MC de Diagnóstico principal		Koop-N	%	\bar{X} Ad/Ed	\bar{X} Eg/Es
Pediatria eta Neonatologia / Pediatría y Neonatología		7.998	100,0	2,6	6,6
765	Haurdunaldi laburtuarekin eta jaiotzean pisu txikia izatearekin lotutako gaitzak Trastornos relacionados con gestación acortada y bajo peso en el nacimiento	693	8,7	0,0	22,8
466	Bronkitis eta bronkiolitis akutuak Bronquitis y bronquiolitis agudas	680	8,5	0,4	4,9
493	Asma Asma	417	5,2	4,1	3,2
774	Beste ikterizia perinatal batzuk Otras ictericias perinatal	401	5,0	0,0	2,5
780	Sintoma orokorrak Síntomas generales	345	4,3	2,7	2,9
Neurologia / Neurología		6.879	100,0	67,0	6,1
434	Garuneko arterien buxadura Oclusión de arterias cerebrales	2.253	32,8	74,7	6,9
345	Epilepsia eta krisi errepikariak Epilepsia y crisis recurrentes	572	8,3	58,2	5,0
435	Garun-iskemia iragankorra Isquemia cerebral transitoria	509	7,4	73,3	4,0
780	Sintoma orokorrak Síntomas generales	321	4,7	65,0	3,8
433	Garun aurreko arterien buxadura eta estenosis Oclusión y estenosis arterias precerebrales	296	4,3	74,3	6,6
ORL / ORL		5.790	100,0	38,5	2,5
474	Amigdaletako eta adenoideetako gaixotasun kronikoa Enfermedad crónica de amígdalas y adenoides	1.353	23,4	12,1	1,1
470	Sudur-trenkada desbideratuta Tabique nasal desviado	751	13,0	40,0	1,3
475	Abzesu peritonsilarra Absceso peritonsilar	406	7,0	36,7	2,7
478	Goiko arnasbideetako beste gaixotasun batzuk Otras enferm. De tracto respiratorio superior	404	7,0	50,3	2,4
471	Sudurreko polipoak Pólipos nasales	281	4,9	50,1	1,0
ONKOLOGIA MEDIKOA / ONCOLOGÍA MÉDICA		5.579	100,0	63,0	8,6
197	Arnas eta digestio-aparatuetako bigarren mailako neoplasia gaiztoa Neoplasia maligna sec. Aparato respiratorio y digestivo	463	8,3	63,2	10,4
162	Trakeako, bronkioetako eta biriketako neoplasia gaiztoa Neoplasia maligna tráquea, bronquios y pulmón	413	7,4	63,2	8,6
V58	Geroko beste zainketa batzuk eta geroko arreta bizg Otros cuidados posteriores y atención posterior neom	411	7,4	58,1	3,1
338	Odoleko zelula zurien gaixotasunak Enfermedades de glóbulos blancos	324	5,8	62,0	9,0
288	Globulu zurietako gaixotasunak Enfermedades de glóbulos blancos	269	4,8	58,9	6,1

12. taularen jarraipena / Continuación de tabla 12.

Diagnostiko nagusiaren GNS-9-AK CIE-9-MC de Diagnóstico principal		Koop-N	%	\bar{X} Ad/Ed	\bar{X} Eg/Es
Kirurgia Baskularra / Cirugia Vascolar		4.258	100,0	65,1	7,3
440	Ateroesklerosia Atherosclerosis	1.254	29,5	71,4	9,8
454	Beheko gorputz-adarretako barize-benak Venas varicosas de las extremidades inferiores	986	23,2	50,7	1,1
453	Beste bena-enbolia edo tronbosi bat Otra embolia o trombosis venosa	307	7,2	66,6	3,7
441	Aorta-aneurisma eta disezioa Aneurisma aórtico y disección	293	6,9	72,6	9,1
996	Zehaztutako zenbait prozeduretako konplikazioak Complicaciones propias de ciertos procedimientos especificados	225	5,3	67,1	8,3
Psikiatria / Psiquiatría		4.427	100,0	43,0	15,2
295	Nahasmendu eskizofrenikoak Trastornos esquizofrénicos	817	18,5	41,4	17,5
296	Umorearen nahasmendu episodikoak Trastornos episódicos del humor	812	18,3	49,3	20,0
301	Nortasun-nahasmenduak Trastornos de personalidad	343	7,7	36,7	11,3
298	Beste psikosi ez-organiko batzuk Otras psicosis no orgánicas	306	6,9	38,3	15,1
303	Alkoholarekiko mendekotasunaren sindromea Síndrome de dependencia del alcohol	280	6,3	47,3	11,0
Neurokirurgia / Neurocirugia		3.704	100,0	59,6	7,6
722	Ornoarteko diskoko trastornoa Trastorno del disco intervertebral	487	13,1	49,3	4,8
852	Odoljario subaraknoideoa/subudurala/estrudurala, lesio ondoren Hemorragia subaracnoidea/subudural/extradural, tras lesión	305	8,2	72,7	8,1
191	Garuneko neoplasia gaiztoa Neoplasia maligna cerebro	234	6,3	59,6	10,7
850	Kontusioa (garuneko kommozioa barne) Contusión (incluye conmoción cerebral)	196	5,3	67,0	1,4
431	Garun barruko odoljarioa Hemorragia intracerebral	195	5,3	68,7	12,0
Kirurgia Plastikoa / Cirugia Plastica		3.271	100,0	47,6	3,7
611	Bularretako beste alterazio batzuk Otras alteraciones mamarias	645	19,7	36,6	1,6
V51	Kirurgia plastikoko susperraldia Convalecencia de cirugía plástica	320	9,8	50,5	4,1
173	Larruazaleko beste neoplasia gaizto batzuk Otras neoplasias malignas de la piel	202	6,2	75,6	2,5
996	Zehaztutako zenbait prozeduretako konplikazioak Complicaciones propias de ciertos procedimientos especificados	146	4,5	49,0	2,5
278	Gehiegizko pisua, obesitatea eta bestelako hiper-elikadura batzuk Sobrepeso, obesidad y otros tipos de hiperalimentación	126	3,9	42,3	2,3

12. taularen jarraipena / Continuación de tabla 12.

Diagnostiko nagusiaren GNS-9-AK CIE-9-MC de Diagnóstico principal		Koop-N	%	\bar{X} Ad/Ed	\bar{X} Eg/Es
Hematologia Klinikoa / Hematologia Clínica		2.509	100,0	62,2	11,9
V58	Geroko beste zainketa batzuk eta geroko arreta bizg Otros cuidados posteriores y atención posterior neom	525	20,9	54,4	10,1
202	Ehun linfoideetako eta histiozitikoetako beste neoplasia gaizto batzuk Otras neoplasias malignas tejidos linfoides e histiociticos	198	7,9	64,0	15,9
203	Neoplasia immunoproliferatiboa eta mieloma anizkoitza Neoplasia inmunoproliferativas y mieloma múltiple	178	7,1	65,3	15,0
288	Globulu zurietako gaixotasunak Enfermedades de glóbulos blancos	163	6,5	59,7	7,4
205	Leuzemia mieloidea Leucemia mieloide	147	5,9	60,7	22,7
Nefrologia / Nefrologia		2.062	100,0	64,3	8,2
584	Giltzurruneko gutxiegitasuna Insuficiencia renal aguda	349	16,9	72,8	8,2
996	Zehaztutako zenbait prozeduretako konplikazioak Complicaciones propias de ciertos procedimientos especificados	217	10,5	58,0	10,7
585	Nefropatia kronikoa Nefropatía crónica	214	10,4	59,3	4,4
403	Giltzurruneko gaixotasun hipertentsibo kronikoa Enfermedad del riñón hipertensiva crónica	135	6,5	56,4	12,4
276	Osmotikoen, elektrolitoen eta azido/base orekaren trastornoak Trasnstornos de los equilibrios osmót., electrol. y ácido basico	92	4,5	74,2	6,0
Toraxeko Kirurgia / Cirugia Toracica		1.284	100,0	56,6	6,4
162	Trakeako, bronkioetako eta biriketako neoplasia gaiztoa Neoplasia maligna tráquea, bronquios y pulmón	277	21,6	64,5	8,8
512	Pneumotorax Neumotórax	186	14,5	36,0	5,8
807	Saihetsezurre(ta)ko, bularrezurreko, laringeko eta trakeako haustura Fractura de costilla(s), esternón, laringe y tráquea	148	11,5	65,4	4,9
197	Arnas eta digestio-aparatueta bigarren mailako neoplasia gaiztoa Neoplasia maligna sec. Aparato respiratorio y digestivo	137	10,7	61,6	7,0
511	Pleuresia Pleuresía	62	4,8	66,5	4,7
Bihotzeko Kirurgia / Cirugia Cardiaca		1.222	100,0	67,2	10,8
424	Endokardioko beste gaixotasun batzuk Otras enfermedades del endocardio	451	36,9	70,4	12,1
414	Bihotzeko gaixotasun iskemiko kronikoen beste forma batzuk Otras formas de enferm. Cardiacas isquémicas crónicas	206	16,9	65,4	12,5
996	Zehaztutako zenbait prozeduretako konplikazioak Complicaciones propias de ciertos procedimientos especificados	84	6,9	68,6	12,0
423	Bihotzeko beste gaixotasun batzuk Otras enfermedades del pericardio	60	4,9	63,6	3,9
410	Miokardioko infartu akutua Infarto agudo miocardio	43	3,5	65,5	14,7

12. taularen jarraipena / Continuación de tabla 12.

Diagnostiko nagusiaren GNS-9-AK CIE-9-MC de Diagnóstico principal		Koop-N	%	\bar{X} Ad/Ed	\bar{X} Eg/Es
Kirurgia Pediatrikoa / Cirugía Pediátrica		1.140	100,0	6,2	4,0
540	Apendizitis akutua Apendicitis aguda	380	33,3	8,7	5,2
752	Organo genitaleko sortzetiko malformazioak Anomalías congénitas de órganos genitales	114	10,0	4,6	2,7
744	Belarriko, aurpegiko eta lepoko sortzetiko malformazioak Anomalías congénitas de oído, cara y cuello	53	4,6	8,4	1,1
530	Hestegorriko gaixotasunak Enfermedades del esófago	51	4,5	3,3	2,7
550	Iztai-hernia Hernia inguinal	44	3,9	1,5	1,4
Aurpegi-Masailetakoa Kirurgia / Cirugía Máxilo-Facial		1.112	100,0	48,9	4,3
524	Hortzetako eta aurpegiko anomaliak, maloklusioa barne Anomalías dentofaciales, incluyendo maloclusión	137	2,3	32,5	2,8
802	Aurpegi-hezurren haustura Fractura de huesos faciales	117	0,5	46,6	2,9
522	Hortz-mami eta ehun periapikaliko gaixotasunak Enfermedades de pulpa y tejidos periapicales	114	0,3	41,1	3,6
210	Ezpainako, ahoko eta faringeko neoplasia onairea Neoplasia benigna de labio, cavidad oral y faringe	105	9,4	55,8	2,6
526	Masailezurretako gaixotasunak Enfermedades de los maxilares	72	6,5	47,2	2
Besteak / Otros		7.135	100,0	61,3	8,1
250	Diabetes melitus Diabetes mellitus-a	512	7,2	60,1	4,3
427	Disrritmia kardiakoak Disrritmias cardiacas	289	4,1	66,8	2,4
440	Ateroesklerosia Ateroesclerosis	253	3,5	69,3	1,4
327	Transtornos orgánicos del sueño Lo(aren) trastorno organikoak	207	2,9	51,8	1,0
437	Otra enferm. cerebrovascular y enferm. cerebrovascular mal def. Bestelako gaixotasun zerebrobaskular batzuk eta gaixotasun zerebrobaskular zehaztugabea	173	2,4	58,3	1,4

13.1. taula. EAEko egoiliarren ospitaleratze arrunten lehenengo prozedura kirurgikoaren maiztasuna, batez besteko adina eta egonaldia, akutuen ospitale publikoetan (Osakidetza).

Tabla 13.1. Frecuencia, edad media y estancia media del primer procedimiento quirúrgico en hospitalización convencional de residentes en la CAPV; en hospitales de agudos públicos (Osakidetza)

Diagnostiko nagusiaren GNS-9-AK	Bi sexuak Ambos sexos				Gizonak Hombres				Emakumeak Mujeres			
	Altak/Altas Kop-N	%	\bar{X} Ad/Ed*	\bar{X} Eg/Es ⁺	Altak/Altas N	%	\bar{X} Ad/Ed	\bar{X} Eg/Es	Altak/Altas N	%	\bar{X} Ad/Ed	\bar{X} Eg/Es
137 Erditzean laguntzeko beste prozed. Batzuk Otros procedimientos para ayudar al parto	10.631	5,7	32,8	2,5					10.631	11	32,8	2,5
135 Erditzea forzepsarekin eta bentosarekin, eta erauzketa haurra ipurmasailez aurrera datorrenean Parto con forceps, ventosa y extracción con presentación de nalgas	2.969	1,6	33,1	2,8					2.969	3,2	33,1	2,8
153 Aldakak erabat edo partzialki ordeztea Sustitución de caderas total y parcial	2.814	1,5	72,8	9,4	1.286	1,4	68,0	9,0	1.528	1,6	76,8	9,8
084 Kolezistektomia eta hodi komunaren esplorazioa Colecistectomía y exploración del conducto común	2.783	1,5	59,1	4,0	1.148	1,2	61,7	5,0	1.635	1,7	57,4	3,4
085 Iztai- eta iztar-hernia konpontzea Reparación de hernia inguinal y femoral	2.531	1,4	63,4	1,7	2.134	2,3	62,9	1,5	397	0,4	65,6	2,5
152 Belauneko artroplastia Artroplastia de rodilla	2.370	1,3	70,8	8,0	842	0,9	69,1	8,2	1.528	1,6	71,7	7,9
045 Angioplastia koronario transluminal azal-zeharrekoa (AKTA) Angioplastia percutánea transluminal coronaria (APTC)	2.368	1,3	65,5	6,9	1.861	2,0	64,2	6,8	507	0,5	70,2	7,4
080 Apendizektomia Apendicectomía	2.108	1,1	31,3	3,9	1.218	1,3	29,6	3,9	890	1,0	33,6	3,9
134 Zesarea Cesárea	2.083	1,1	33,8	4,8					2.083	2,2	33,8	4,8
101 Uretran zeharreko eszisioa, drainatzea edo gernu-buxadura kentzea Escisión transuretral, drenaje o eliminación de obstrucción urinaria	2.047	1,1	68,0	4,0	1.628	1,8	68,5	4,1	419	0,4	66,1	3,7

*Ad/Ed: Adina/Edad; ⁺Eg/Es: Egonaldia/Estancia

13.2. taula. EAeko egoiliarren ospitaleratze arrunten lehenengo prozedura kirurgikoaren maiztasuna, batez besteko adina eta egonaldia, akutuen ospitale pribatuetan

Tabla 13.2. Frecuencia, edad media y estancia media del primer procedimiento quirúrgico en hospitalización convencional de residentes en la CAPV; en hospitales de agudos privados

Diagnostiko-taldearen GNS-9-AK CIE-9-MC del diagnóstico principal	Bi sexuak Ambos sexos				Gizonak Hombres				Emakumeak Mujeres			
	Altak/Altas Kop-N	%	\bar{X} Ad/Ed*	\bar{X} Eg/Es ⁺	Altak/Altas N	%	\bar{X} Ad/Ed	\bar{X} Eg/Es	Altak/Altas N	%	\bar{X} Ad/Ed	\bar{X} Eg/Es
149 Artroskopia Artroscopia	2.034	5,1	43,1	1,3	1.375	6,8	42,0	1,4	659	3,3	45,6	1,3
085 Iztai- eta iztar-hernia konpontzea Reparación de hernia inguinal y femoral	1.294	3,2	59,8	1,3	1.129	5,6	59,8	1,3	165	0,8	59,6	1,6
175 Beste proz. terapeutiko batzuk larruzalaren eta bularraren gainean Otros procedimientos terapéuticos sobre piel y mama	1.235	3,1	39,4	1,5	234	1,2	33,8	1,3	1.001	5,0	40,7	1,6
137 Erditzean laguntzeko beste prozed. Batzuk Otros procedimientos para ayudar al parto	1.145	2,8	34,6	2,7					1.145	5,7	34,6	2,7
160 Beste prozedura terapeutiko batzuk muskuluen eta tendoien gainean 160-Otros procedimientos terapéuticos sobre músculos y tendones	914	2,3	52,9	1,5	619	3,1	51,5	1,3	295	1,5	55,9	1,9
152 Belauneko artroplastia Artroplastia de rodilla	910	2,3	69,4	6,5	316	1,6	66,0	6,0	594	2,9	71,2	6,7
084 Kolezistektomia eta hodi komunaren esplorazioa Colecistectomía y exploración del conducto común	817	2,0	56,5	2,7	330	1,6	58,6	3,0	487	2,4	55,0	2,6
134 Zesarea Cesárea	781	1,9	35,0	4,6					781	3,9	35,0	4,6
151 Belauneko kartilago semilunarraren eszisioa Escisión del cartílago semilunar de la rodilla	766	1,9	48,9	1,1	533	2,7	46,8	1,1	233	1,2	53,5	1,0
153 Aldakak erabat edo partzialki ordeztea Sustitución de caderas total y parcial	753	1,9	70,1	7,3	371	1,8	66,4	6,6	382	1,9	73,8	7,9

*Ad/Ed: Adina/Edad; ⁺Eg/Es: Egonaldia/Estancia

14. taula. EAEko egoiliarren alta anbulatorio guztiak eta kirurgia handi anbulatorioko (KHA) alta anbulatorio guztiak, akutuen ospitale publiko eta pribatuetan.

Tabla 4. Altas ambulatorias totales y con cirugía mayor ambulatoria (CMA) de residentes de la CAPV, en hospitales de agudos, públicos y privados.

Ospital Mota Tipo de hospital	Ospital Hospital	A. Koop N Alt.	Altak KHA-ekin		Altas con CMA*	
			Kop-N	\bar{X} Ad/Ed	%	
Akutuen publikoak	Santiago	2.904	2.465	60,5	84,9	
	Txagorritxu	5.086	4.503	64,0	88,5	
	Cruces	12.198	10.538	54,6	86,4	
	San Eloy	3.096	2.642	70,6	85,3	
	Basurto	7.448	5.683	67,2	76,3	
	Galdakao	4.937	4.251	64,5	86,1	
	Agudos públicos	Bidasoa	1.842	1.595	61,4	86,6
		Alto Deba	1.640	1.538	68,9	93,8
		Donostia	10.274	8.928	58,7	86,9
		Zumarraga	1.670	1.522	64,2	91,1
		Mendaro	1.996	1.769	62,1	88,6
Guztira /Total	53.091	45.434	61,4	85,6		
Akutuen pribatuak	La Esperanza	608	274	48,2	45,1	
	Pol, San José	3.212	794	57,0	24,7	
	Indautxu	310	109	44,5	35,2	
	IMQ-Zorrotzaurre	348	166	34,8	47,7	
	Virgen Blanca	1.300	585	51,0	45,0	
	Cruz Roja-Bilbao	3.057	2.564	58,4	83,9	
	Mutualia-Ercilla	356	228	42,6	64,0	
	Sanat, Bilbaino	1.487	1.029	53,7	69,2	
	Guimón	2.483	1.816	63,1	73,1	
	Intermutua	538	356	43,6	66,2	
	Agudos privados	S, Juan Dios-Santurtzi	3.860	1.716	59,3	44,5
		Quirón-Bizkaia	785	395	42,4	50,3
		V, Pilar	962	639	52,7	66,4
		Onkologikoa	17	7	45,9	41,2
		Mutualia-Pakea	149	124	49,4	83,2
		Policl, Gipuzkoa	3.337	1.201	47,4	36,0
		Quirón-Donostia	663	486	46,4	73,3
		La Asunción	1.545	1.108	62,0	71,7
		Guztira / Total	25.017	13.597	56,4	54,4
GUZTIRA TOTAL	78.108	59.031	57,7	75,6		

15.1. taula. EAeko egoiliarren artean kirurgia handi ambulatorioan ohikoenak diren prozedura nagusiak (CCS kategorien arabera) eta biztanle horien batez besteko adina, ospitale publikoetan.

Tabla 15.1. Procedimientos principales más frecuentes (por categoría CCS) a redides de la CAPV, y su edad media, en cirugía mayor ambulatoria en hospitales públicos.

Lehen prozedura kirurgikoaren CCS kategoria		Bi sexuak Ambos sexos			Gizonak Hombres			Emakumeak Mujeres		
		Kop N	%	\bar{X} Ad/Ed	Kop N	%	\bar{X} Ad/Ed	Kop N	%	\bar{X} Ad/Ed
015	Kristalinoko eta kataratetako prozedurak Procedimientos sobre cristalino y cataratas	19.974	37,6	74,3	8.287	35,3	73,4	11.687	39,5	75
020	Begi barruko beste prozedura terapeutiko batzuk Otros procedimientos terapéuticos intraoculares	4.205	7,9	72,2	1.949	8,3	69,2	2.256	7,6	74,8
019	Beste prozedura terapeutiko batzuk betazalen, konjuntibaren eta kornearen gainean Otros procedimientos terapéuticos sobre párpados, conjuntiva y córnea	1.578	3	61,6	676	2,9	59,8	902	3	63
006	Nerbio periferikoaren deskonpresioa Descompresión de nervio periférico	1.523	2,9	59,3	466	2	60,7	1.057	3,6	58,6
160	Beste prozedura terapeutiko batzuk muskuluen eta tendoiaren gainean Otros procedimientos terapéuticos sobre músculos y tendones	1.247	2,3	51	637	2,7	51,1	610	2,1	51
053	Beheko gorputz-adarreko barizebenak kentzea Eliminación de venas varicosa de miembro inferior	1.064	2	51,1	362	1,5	50,2	702	2,4	51,5
127	Dilatazioa, legratua eta xurgapena erditze edo abortu ondoren Dilatación, legrado y aspiración tras parto o aborto	997	1,9	34,3				997	3,4	34,3
085	Iztai- eta iztar-hernia konpontzea Reparación de hernia inguinal y femoral	953	1,8	48,2	785	3,3	50,3	168	0,6	38,5
120	Obulutegiaren gaineko beste interbentzio batzuk Otro Intervenciones sobre ovario	927	1,7	35,0				927	3,1	35
029	Hortzen gaineko prozedurak Procedimientos sobre dientes	892	1,7	33,4	444	1,9	33,1	448	1,5	33,6

15.2. taula. EAeko egoiliarren artean kirurgia handi ambulatorioan ohikoenak diren prozedura nagusiak (CCS kategorien arabera) eta biztanle horien batez besteko adina, ospitale publikoetan.

Tabla 15.2. Procedimientos principales más frecuentes (por categoría CCS) a redides de la CAPV, y su edad media, en cirugía mayor ambulatoria en hospitales públicos.

Lehen prozedura kirurgikoaren CCS kategoria		Bi sexuak Ambos sexos			Gizonak Hombres			Emakumeak Mujeres		
		Kop N	%	\bar{X} Ad/Ed	Kop N	%	\bar{X} Ad/Ed	Kop N	%	\bar{X} Ad/Ed
015	Kristalinoko eta kataratetako prozedurak Procedimientos sobre cristalino y cataratas	3.006	12,2	71,4	1.225	10,4	71,2	1.781	13,9	71,5
160	Beste prozedura terapeutiko batzuk muskuluen eta tendoienean Otros procedimientos terapéuticos sobre músculos y tendones	1.394	5,7	53,8	646	5,5	52	748	5,8	55,4
006	Nerbio periferikoaren deskonpresioa Descompresión de nervio periférico	1.328	5,4	56,9	403	3,4	58,1	925	7,2	56,3
170	Larruzal-lesioaren eszisia Escisión de lesión de piel	1.268	5,1	50,1	662	5,6	49	606	4,7	51,2
053	Beheko gorputz-adarreko barizebenak kentzea Eliminación de venas varicosa de miembro inferior	1.110	4,5	51,4	419	3,5	49,3	691	5,4	52,6
151	Belauneko kartilago semilunarraren eszisia Escisión del cartílago semilunar de la rodilla	759	3,1	51,3	522	4,4	49,5	237	1,8	55,5
149	Artroskopia Artroscopia	621	2,5	47,2	401	3,4	44,9	220	1,7	51,4
143	Bunionektomia edo oinetako behatzen deformazioak konpontzea Bunionectomía o reparación de deformidades de los dedos de los pies	498	2	60,4	88	0,7	58,1	410	3,2	60,9
029	Hortzen gaineko prozedurak Procedimientos sobre dientes	419	1,7	31,3	184	1,6	32,1	235	1,8	30,7
125	Utero-lepoaren eta uteroaren beste eszisia bat Otra escisión de cuello uterino y útero	414	1,7	51,0				414	3,2	51

16. taula. EAeko egoiliarren ospitaleratze arrunten alta mota, egonaldi ertaineko/luzeko (e/l) ospitale publikoetan eta pribatuetan.

Tabla 5. Tipo de alta, en hospitalización convencional de residentes en la CAPV, en hospitales públicos y privados de media-larga (m-l) estancia.

ALTA-MOTA TIPO DE ALTA	O. publikoa H. públicos		O. pribatuak H. privados	
	Kop-N	%	Kop-N	%
Etxekoa edo txeko ospitalizaziokoa A domicilio o a hospitalización a domicilio	5.696	70,4	573	44,7
Beste ospitale batzutara lekualdatzea Traslado a otro hospital	280	3,5	73	5,7
Gizarte egoita Residencia social	294	3,6	240	18,7
Borondatezko altak Altas voluntarias	15	0,2	11	0,9
Heriotza Fallecimiento	1.774	21,9	373	29,1
Beste arrazoi batzuk Otras causas	36	0,4	13	1,0
Guztira / Total	8.095	100,0	1.283	100,0

17. taula. EAEko egoiliarren ospitaleratze arrunten alden banaketa, diagnostiko-taldeen eta lurralde historikoen arabera, egonaldi ertaineko/luzeko ospitale publikoetan eta pribatuetan.

Tabla 17. Distribución por grupo de diagnóstico y territorio histórico de las altas de hospitalización convencional, de residentes de la CAPV en hospitales públicos y privados de media-larga estancia.

Diagnostiko-taldearen GNS-9-AK CIE-9-MC del grupo de diagnóstico	Araba/Alava		Bizkaia		Gipuzkoa	
	Kop-N	%	Kop-N	%	Kop-N	%
Gaixotasun infekzioso eta parasitario Enfermedades. Infecciosas y parasitarias	3	0,5	55	0,8	17	0,9
Neoplasiak Neoplasias	105	15,7	756	11,2	227	11,6
Gaixotasun endokrino, metaboliko eta immunitario. Enfermedades endocrinas, metabólicas e inmunitarias	12	1,8	51	0,8	7	0,4
Odola eta organo odol-sortzaileko gaixotasunak. Enfermedades de la sangre y órganos hematopoyeticos	6	0,9	9	0,1	1	0,1
Trastorno mentalak Trastornos mentales	2	0,3	11	0,2	21	1,1
Nerbio-sistema. eta zentzumen-organo gaixotasunak Enf. sist. nervioso y órg. sensor.	10	1,5	30	0,4	55	2,8
Zirkulazio-aparatuko gaixotasunak Enfermedades del aparato circulatorio	75	11,2	1.078	16,0	49	2,5
Arnas-aparatuko gaixotasunak Enfermedades del aparato respiratorio	134	20,0	2.282	33,8	51	2,6
Digestio-aparatuko gaixotasunak Enfermedades del aparato digestivo	10	1,5	130	1,9	10	0,5
Apa. genitourinarioko gaixotasunak Enfermedades del aparati genitouritario	9	1,4	350	5,2	8	0,4
Haurduntza, erditzea eta erdiberriaroa Gestación, parto y puerperio	3	0,5	40	0,6	4	0,2
Larruazaleko eta azalpeko ehunetako gaixotasunak Enfermedades de la piel y de los tejidos subcutáneo	5	0,8	21	0,3	3	0,2
Sist. muskulu-eskeletiko eta ehun konektiboaren gaixot. Enfermedades del apar. músculo-esquelét. y tej. conectivos.	0	0,0	0	0,0	0	0,0
Sortzetiko anomaliak Anomalías congénitas	0	0,0	0	0,0	0	0,0
Patologia perinatala Patología perinatal	39	5,8	183	2,7	34	1,7
Lesioak eta pozoidurak Lesiones y envenenamientos	8	1,2	146	2,2	11	0,6
V kodea Código V	248	37,1	1.617	23,9	1.451	74,4
Kodetu Gabe Sin codificar	0	0,0	0	0,0	1	0,1
Guztira / Total	669	7,1	6.759	20,8	1.950	72,1

18. taula. EAEko egoiliarren ospitaleratze arrunten diagnostikorik ohikoenak, 3 digituko diagnostiko-kategorien, maiztasunaren, batez besteko adinaren eta egonaldiaren arabera, egonaldi ertaineko/luzeko ospitale publikoetan eta pribatuetan.

Tabla 18. Diagnosticos principales más frecuentes, por categorías diagnósticas de 3 dígitos, frecuencia, edad y estancia (est.) medias; en hospitalización convencional de residentes de la CAPV, en hospitales públicos y privados de media-larga estancia.

Diagnostiko nagusiaren GNS-9-AK CIE-9-MC de Diagnóstico principal	Bi sexuak Ambos sexos				Gizonak Hombres				Emakumeak Mujeres			
	Kop-N	%	\bar{X}	\bar{X}	Kop-N	%	\bar{X}	\bar{X}	Kop-N	%	\bar{X}	\bar{X}
			Ad/Ed*	Eg/Es ⁺			Ad/Ed	Eg/Es			Ad/Ed	Eg/Es
V57 Errehabilitazio prozedurak dakartzate zaintzeek Cuidados que implican procedimientos de rehabilitación	1.931	20,6	75,3	27,3	784	18,1	71,9	30,0	1.147	22,7	77,6	25,4
V66 Susperraldia Convalecencia	1.311	14,0	81,2	26,1	567	13,1	78,6	27,6	744	14,7	83,2	24,9
466 Bronkitis eta bronkiolitis akutuak Bronquitis y bronquiolitis agudas	789	8,4	85,1	10,7	272	6,3	82,3	11,0	517	10,2	86,6	10,5
491 Bronkitis kronikoa Bronquitis crónica	654	7,0	81,6	10,9	540	12,5	81,4	10,8	114	2,3	82,9	11,8
428 Bihotz-gutxiegitasuna Insuficiencia cardiaca	564	6,0	85,5	10,9	244	5,6	83,9	10,4	320	6,3	86,7	11,3
486 Zehaztu gabeko organismoak eragindako pneumonia Neumonía organismo sin especificar	360	3,8	84,6	10,4	181	4,2	82,5	11,1	179	3,5	86,8	9,7
599 Uretrako eta gernubideetako beste alterazio batzuk Otras alteraciones de uretra y vías urinarias	285	3,0	85,5	11,8	62	1,4	84,3	9,5	223	4,4	85,8	12,4
162 Trakeako, bronkioetako eta biriketako neoplasia gaiztoa Neoplasia maligna tráquea, bronquios y pulmón	231	2,5	70,9	16,8	195	4,5	71,0	17,0	36	0,7	70,4	16,0
518 Biriketako beste gaixotasun batzuk Otras enf. pulmonares	179	1,9	81,3	18,7	78	1,8	77,0	24,4	101	2,0	84,6	14,4
493 Asma Asma	176	1,9	83,4	10,8	26	0,6	80,0	10,2	150	3,0	84,0	10,9
402 Bihotzeko gaixotasu hipertensiboa Enf. cardiaca hipertensiva	143	1,5	86,0	9,2	37	0,9	83,8	8,9	106	2,1	86,8	9,3
434 Garuneko arterien buxadura Oclusión de arterias cerebrales	131	1,4	82,7	20,8	52	1,2	79,3	22,3	79	1,6	84,9	19,8

*Ad/Ed: Adina/Edad; ⁺Eg/Es: Egonaldia/Estancia

18. taularen jarraipena / Continuación de tabla 18.

Diagnostiko nagusiaren GNS-9-AK CIE-9-MC de Diagnóstico principal	Bi sexuak Ambos sexos				Gizonak Hombres				Emakumeak Mujeres			
	Kop-N	%	\bar{X}	\bar{X}	Kop-N	%	\bar{X}	\bar{X}	Kop-N	%	\bar{X}	\bar{X}
			Ad/Ed*	Eg/Es ⁺			Ad/Ed	Eg/Es			Ad/Ed	Eg/Es
507 Pneumonitisiak, solidoek esta likidoek sortuak Neumonitis por sólidos y líquidos	128	1,4	83,8	13,4	58	1,3	80,2	13,4	70	1,4	86,8	13,3
153 Koloneko neopl. gaiztoa Neoplasia maligna colon	122	1,3	77,7	24,3	73	1,7	78,3	27,2	49	1,0	76,9	20,0
780 Sintoma orokorrak Síntomas generales	105	1,1	84,4	14,2	46	1,1	82,9	11,2	59	1,2	85,5	16,4
404 Bihtzeko eta giltzurrenetako gaixotasun hipertensiboa Enfermedad cardiaca y renal crónica hipertensiva	99	1,1	86,1	9,6	38	0,9	85,3	8,6	61	1,2	86,7	10,2
V58 Geroko beste zainketa batzuk eta geroko arreta bizg Otros cuidados posteriores y atención posterior neom	69	0,7	76,1	31,9	35	0,8	71,4	32,1	34	0,7	81,0	31,6
494 Bronkiektasia Bronquiectasias	63	0,7	81,3	13,1	37	0,9	82,1	12,9	26	0,5	80,0	13,4
191 Garuneko neopl. gaiztoa Neopl. maligna cerebro Zehaztutako zenbait prozeduretako konplikazioak	61	0,7	65,3	30,8	44	1,0	65,2	28,8	17	0,3	65,6	35,9
996 Complicaciones propias de ciertos procedimientos especificados	60	0,6	83,8	16,3	42	1,0	84,3	15,4	18	0,4	82,5	18,5
157 Pankreako neopl. gaiztoa Neopl. maligna páncreas	59	0,6	76,8	16,2	34	0,8	75,3	14,1	25	0,5	78,8	19,1
188 Maskuriko neopl. gaiztoa Neopl. maligna de la vejiga	56	0,6	78,1	18,0	43	1,0	77,6	19,0	13	0,3	79,7	14,8
331 Garuneko beste endekapen batzuk Otras degeneraciones cerebrales	53	0,6	80,8	69,3	24	0,6	77,5	24,0	29	0,6	83,4	106,8
584 Giltzurreneko gutxiegitasuna Insuficiencia renal aguda	53	0,6	87,2	13,4	27	0,6	87,3	11,4	26	0,5	87,2	15,5
174 Emakumeen bularretako neoplasia gaiztoa Neoplasia maligna mama mujer	51	0,5	76,1	29,3					51	1,0	76,1	29,3

1. Clasificación Internacional de Enfermedades, 9ª Revisión, Modificación Clínica (CIE-9-MC), 7ª edición. Ministerio de Sanidad y Consumo, 2010
2. HCUP CCS. Healthcare Cost and Utilization Project (HCUP). July 2014. Agency for Healthcare Research and Quality, Rockville, MD. www.hcup-us.ahrq.gov/toolssoftware/ccs/ccs.jsp
3. ISHMT. International Shortlist for Hospital Morbidity Tabulation 2008. <http://www.who.int/classifications/icd/implementation/morbidity/ishmt/en/>
4. SAS Institute Inc., 2014. SAS Campus Drive, Cary, North Carolina 27513, USA

Gure esker onak ospitaleetako altei buruzko DGOBko datuak jasotzen laguntzen duten profesional guztiei, informazio horren kalitatea ahalik eta onena izateko egiten duten ahaleginagatik.

El agradecimiento a todos los profesionales que colaboran en la recogida de datos delCMBD de las altas hospitalarias por su dedicación a que esta información sea de la mayor calidad posible

Diagnostiko printzipalaren maiztasuna, 105 biztanleko tasa gordina (TG) batezbesteko adina (Ad) eta batezbesteko ospitaleen egonaldia (Eg). Egoiliarren ospitaleratze arruntaren altak, publikoko zein pribatuko ospile akutuan, hausnartu ditugu sexuaren arabera berezituta. Diagnostikoak ISHMT-sailkapen arabera (4) multzotu ditugu.

Frecuencias, tasa bruta por 10⁵ habitantes (TB) edad media (Ed) y estancia media (Es) de diagnosticos principales, de las altas de hospitalización convencional de hospitales de agudos públicos y privados, referidos a residentes en la CAPV, diferenciados por sexo. Los diagnosticos se han agrupado de acuerdo a la clasificación ISHMT (4).

Diagnostiko printzipalaren ISHMT taldea Grupo ISHMT de Diagnostico principal	Bi sexuak Ambos sexos				Gizonak Hombres				Emakumeak Mujeres			
	Kop N	%	\bar{X} Ad/Ed	\bar{X} Eg/Es	Kop N	TG TB	\bar{X} Ad/Ed	\bar{X} Eg/Es	Kop N	TG TB	\bar{X} Ad/Ed	\bar{X} Eg/Es
0100 Gaix. infektzioso eta parasitario batzuk Enf. infecciosas y parasitarias	4.195	1,9	56,5	8,9	2.356	219,6	55,6	9,1	1.839	163,2	57,7	8,5
0101 Hesteetako gaix. infektziosoak, beherakoa izan ezik Enf. infecciosas intestinales, excepto diarrea	569	0,3	45,4	7,1	283	26,4	45	8,1	286	25,4	45,8	6,1
0102 Jatorriz infektziosoak direla susmatzen diren beherakoa eta gastroenteritisa Diarrea y gastroenteritis de presunto origen infeccioso	257	0,1	51,8	5,3	123	11,5	49,1	5,2	134	11,9	54,3	5,4
0103 Tuberkulosia Tuberculosis	216	0,1	48,9	9,8	133	12,4	48	10,3	83	7,4	50,5	9,0
0104 Septizemia Septicemia	1.646	0,7	71,6	10,7	939	87,5	71,2	10,8	707	62,7	72,1	10,7
0105 GIBren gaix. Enf. por VIH	226	0,1	45,5	10,8	133	12,4	45,7	11,5	93	8,3	45,3	9,7
0106 Bestelako gaix. infektzioso eta parasitario batzuk Otras enf. infecciosas y parasitarias	1.281	0,6	46,2	7,6	745	69,4	44,1	7,6	536	47,6	49,1	7,5
0200 Neoplasiak Neoplasias	22.411	9,9	63,6	7,7	12.016	1119,8	66,2	8,4	10.395	922,3	60,5	6,8
0201 Koloneko, ondesteko, uzki eta uzki-kanaleko neopl. gaiztoa Neopl. maligna de colon, recto y ano	2.494	1,1	69,8	11,1	1.573	146,6	69,8	11,3	921	81,7	69,9	10,8
0202 Zintzurresteko, bronkio eta biriketako neopl. gaiztoa Neopl. maligna de tráquea, bronquios y pulmón	1.425	0,6	66,5	8,4	1.085	101,1	67,3	8,3	340	30,2	63,7	8,7
0203 Melanoma eta larruazaleko beste neopl. gaizto batzuk Melanoma y otras neopl. malignas de la piel'	396	0,2	69,1	3,5	208	19,4	71,2	3,5	188	16,7	66,9	3,6
0204 Bularreko neopl. gaiztoa Neopl. maligna de la mama	1.676	0,7	59,7	3,6	23	2,1	67,9	5	1.653	146,7	59,6	3,6
0205 Umetokiko neopl. gaiztoa Neopl. maligna del útero	420	0,2	62	5,6	420	19,4	62	5,6

Diagnostiko printzpalaren ISHMT taldea Grupo ISHMT de Diagnostico principal	Bi sexuak Ambos sexos				Gizonak Hombres				Emakumeak Mujeres			
	Kop		\bar{X}	\bar{X}	Kop	TG	\bar{X}	\bar{X}	Kop	TG	\bar{X}	\bar{X}
	N	%	Ad/Ed	Eg/Es	N	TB	Ad/Ed	Eg/Es	N	TB	Ad/Ed	Eg/Es
0206 Obulutegiko neopl. gaiztoa Neopl. maligna del ovario	219	0,1	61,6	9,0	219	.	61,6	9,0
0207 Prostatako neopl. gaiztoa Neopl. maligna de la próstata	1.275	0,6	67,6	5,0	1.275	118,8	67,6	5,0	.	36,0	.	.
0208 Maskuriko neopl. gaiztoa Neopl. maligna de la vejiga	2.137	0,9	70,1	5,7	1.731	161,3	70,2	5,8	406	285,9	69,9	5,5
0209 Beste neopl. gaiztoa Otras neopl. malignas	7.924	3,5	64,1	10,2	4.702	438,2	64,3	10,2	3.222	22,4	63,9	10
0210 In situ neoplasiak Carcinoma in situ	340	0,2	58,9	3,9	88	8,2	66,7	5,6	252	12,2	56,1	3,3
0211 Koloneko, ondesteko, uzki- eta uzki-kanaleko neopl. onairea Neopl. benigna del colon, recto o ano	377	0,2	65,4	6,8	239	22,3	65,3	6,9	138	90,9	65,7	6,5
0212 Umetokiko leiomioma Leiomioma uterino	1.025	0,5	45,8	3,9	1.025	142,9	45,8	3,9
0213 Bestelako onaire eta portaera zalantzazko edo ezezaguneko neopl. Otras neopl. benignas y de comportamiento incierto o desconocido	2.702	1,2	56,6	4,9	1.091	101,7	59,6	5,7	1.611	19,4	54,6	4,3
0300 Odoleko eta organo odol-sortzaileetako gaix. eta immunitate-mekanismoari dagozkion trast. batzuk Enf. de la sangre, de los órganos hematopoyéticos y ciertos trast. que afectan al mecanismo de la inmunidad	2.564	1,1	66,5	6,5	1.291	120,3	65,7	6,9	1.273	113,0	67,3	6,1
0301 Anemia / Anemia	1.714	0,8	72,5	6,4	827	77,1	71,2	6,7	887	78,7	73,8	6,1
0302 Bestelako odoleko eta organo odol-sortzaileetako gaix. eta immunitate-mekanismoari dagozkion trast. Otras enf. de la sangre, de los órganos hematopoyéticos y ciertos trast. que afectan al mecanismo de la inmunidad	850	0,4	54,3	6,8	464	43,2	55,9	7,4	386	34,2	52,3	6,1
0400 Gaix. endokrino, nutrizional eta metabolikoak Enf. endocrinas, nutricionales y metabólica	3.892	1,7	60,3	6,1	1.607	149,8	60,7	7,4	2.285	149,8	60,1	5,2
0401 Diabetes mellitus-a Diabetes mellitus	1.380	0,6	64,6	8	802	74,7	61,2	8,7	578	74,7	69,2	7
0402 Bestelako gaix. endokrino, nutrizional eta metabolikoak Otras enf. endocrinas, nutricionales y metabólicas	2.512	1,1	58,0	5,0	805	75,0	60,2	6,1	1.707	151,5	57,0	4,6

Diagnostiko printzpalaren ISHMT taldea Grupo ISHMT de Diagnostico principal	Bi sexuak Ambos sexos				Gizonak Hombres				Emakumeak Mujeres			
	Kop N	%	\bar{X} Ad/Ed	\bar{X} Eg/Es	Kop N	TG TB	\bar{X} Ad/Ed	\bar{X} Eg/Es	Kop N	TG TB	\bar{X} Ad/Ed	\bar{X} Eg/Es
0500 Trast. mentalak eta portaeraren trast. Trast. mentales y del comportamiento	4.730	2,1	45,5	14	2.560	238,6	44,3	13,1	2.170	192,5	47	15,1
0501 Dementzia Demencia	29	0,0	83,2	11,5	15	1,4	83,3	13,3	14	1,2	83,2	9,6
0502 Adimenaren eta portaeraren trast., alkohol-erabilerak sortuak Trast. mentales y del comportamiento debidos al uso de alcohol	502	0,2	48,3	9,5	360	33,5	49,1	9,2	142	12,6	46,1	10,3
0503 Adimenaren eta portaeraren trast. bestelako substantzia psikoaktibo batzuen erabilerak sortuak Trast. mentales y del comportamiento debidos al uso de otras sustancias psicoactivas	368	0,2	42,6	9,2	268	25,0	40,0	9,1	100	8,9	49,5	9,7
0504 Eskizofrenia, eskizotipalak eta deliro(zko) trastornoak Esquizofrenia, trast. esquizotípicos y delirantes	1.264	0,6	42,4	16,8	822	76,6	39,3	16,5	442	39,2	48,2	17,4
0505 Umorearen trast. (afektiboak) Trast. del humor (afectivos)	1.120	0,5	50,2	18,0	432	40,3	48,2	16,9	688	61,0	51,4	18,7
0506 Bestelako mentaleko eta portaeraren trastornoak Otros trast. mentales y del comportamiento	1.447	0,6	43,8	11,2	663	61,8	46,4	10,0	784	69,6	41,5	12,2
0600 Nerbio-sistemako gaix.. Enf. del sistema nervioso	5.310	2,4	58,5	7,2	2.789	259,9	58,0	6,2	2.521	223,7	59,0	8,4
0601 Alzheimer-en gaix. Enf. de Alzheimer	63	0,0	81,9	6,6	22	2,1	81,0	8,1	41	3,6	82,4	5,8
0602 Esklerosi anizkoitza Esclerosis múltiple	79	0,0	44,9	4,7	27	2,5	45,9	5,0	52	4,6	44,4	4,5
0603 Epilepsia Epilepsia	847	0,4	55,0	5,3	442	41,2	53,1	5,4	405	35,9	57,0	5,2
0604 Garuneko atake iskemikoa iragankorrak eta erlazonaturiko sindromeak Isquemia cerebral transitoria y síndromes relacionados	719	0,3	74,5	4,2	359	33,5	72,0	4,2	360	31,9	77,0	4,3
0605 Nerbio-sistemako bestelako gaix. Otras enf. del sistema nervioso	3602	1,6	56,0	8,4	1939	180,7	56,4	6,8	1663	147,6	55,5	10,2
0700 Begi eta anexuetako gaix. Enf. del ojo y sus anexos	706	0,3	54,4	3,5	312	29,1	53,8	4,0	394	35,0	55,0	3,1
0701 Katarata Catarata	68	0,0	71,2	3,2	30	2,8	72,8	4,5	38	3,4	69,9	2,2
0702 Begi eta anexuetako bestelako gaix. Otras enf. del ojo y sus anexos	638	0,3	52,7	3,5	282	26,3	51,7	3,9	356	31,6	53,4	3,2

Diagnostiko printzpalaren ISHMT taldea Grupo ISHMT de Diagnostico principal	Bi sexuak Ambos sexos				Gizonak Hombres				Emakumeak Mujeres			
	Kop N	%	\bar{X}	\bar{X}	Kop N	TG TB	\bar{X}	\bar{X}	Kop N	TG TB	\bar{X}	\bar{X}
			Ad/Ed	Eg/Es			Ad/Ed	Eg/Es			Ad/Ed	Eg/Es
0800 Belarriko eta mastoide apofisiko gaixotasunak Enfermedades del oído y de la apófisis mastoides	1.224	0,5	47,4	2,5	645	60,1	44,4	2,5	579	51,4	50,7	2,5
0900 Zirkulazio-sistemako gaix. Enf. del sistema circulatorio	30.515	13,5	70,7	6,3	17.714	1650,8	68,8	6,5	12.801	1135,8	73,3	6,0
0901 Gaix. hipertentsiboak Enf. hipertensiva	1.444	0,6	76,5	7,1	668	62,3	73,8	7,4	776	68,9	78,9	6,9
0902 Bularreko angina Angina de pecho	693	0,3	73,2	5,8	457	42,6	71,8	6,0	236	20,9	76,0	5,4
0903 Miokardioko infartu akutua Infarto agudo de miocardio	2.088	0,9	67,6	7,4	1.496	139,4	64,9	7,3	592	52,5	74,4	7,7
0904 Bestelako bihotzeko gaix. iskemikoak Otras enf. isquémicas del corazón	2.230	1,0	67,7	5,1	1.747	162,8	66,6	5,0	483	42,9	71,7	5,8
0905 Bihotz-biriketako gaix. eta birika-zirkulazioko gaix. Enf. cardiopulmonar y enf. de la circulación pulmonar	1.022	0,5	70,2	7,7	439	40,9	66,6	7,3	583	51,7	72,9	8,1
0906 Kondukzioaren trast. eta bihotzeko beste arritmia batzuk Trast. de conducción y disritmias cardiacas	4.515	2,0	72,1	4,6	2.476	230,7	70,0	4,5	2.039	180,9	74,8	4,6
0907 Bihotz(eko) gutxiegitasuna Insuficiencia cardiaca	5.372	2,4	79,0	7,2	2.927	272,8	76,7	7,5	2.445	216,9	81,8	6,7
0908 Garuneko eta odol- basoetako gaix. Enf. cerebrovasculares	5.082	2,3	72,6	6,9	2.709	252,5	70,7	7,3	2.373	210,6	74,8	6,6
0909 Aterosklerosia Atherosclerosis	1.614	0,7	71,3	8,6	1.278	119,1	69,7	8,7	336	29,8	77,1	8,5
0910 Beheko gorputzadarreko bena barikosoak Venas varicosas de las extremidades inferiores	1.473	0,7	51,7	1,3	535	49,9	50,0	1,2	938	83,2	52,6	1,3
0911 Zirkulazio-sistemako bestelako gaix. Otras enf. del sistema circulatorio	4.982	2,2	64,7	6,5	2.982	277,9	63,4	6,7	2.000	177,5	66,6	6,2
1000 Arnas sistemaren gaix. Enf. del sistema respiratorio	23.774	10,5	59,9	5,5	14.022	1306,7	58,9	5,5	9.752	865,3	61,2	5,5
1001 Goiko arnasbideetako infekzio akutuak eta gripea Infecciones agudas de las vías respiratorias superiores y gripe	833	0,4	42,6	4,8	426	39,7	38,5	4,8	407	36,1	46,9	4,7

Diagnostiko printzpalaren ISHMT taldea Grupo ISHMT de Diagnostico principal	Bi sexuak Ambos sexos				Gizonak Hombres				Emakumeak Mujeres			
	Kop	TG	\bar{X}	\bar{X}	Kop	TG	\bar{X}	\bar{X}	Kop	TG	\bar{X}	\bar{X}
	N	TB	Ad/Ed	Eg/Es	N	TB	Ad/Ed	Eg/Es	N	TB	Ad/Ed	Eg/Es
1002 Pneumonia Neumonía	4.907	2,2	65,8	6,5	3.013	280,8	65,7	6,6	1.894	168,1	66,0	6,5
1003 Beheko arnasbideko beste infekzio akutu batzuk Otras infecciones agudas del tracto respiratorio inferior	1.985	0,9	49,4	5,3	996	92,8	42,9	5,2	989	87,8	55,8	5,3
1004 Amigdala eta adenoideetako gaix. kronikoak Enf. crónica de amígdalas y adenoides	1.384	0,6	12,0	1,2	768	71,6	11,3	1,1	616	54,7	13,0	1,2
1005 Goiko arnasbideetako beste gaix. batzuk Otras enf. del tracto respiratorio superior	2.130	0,9	42,7	2,0	1.376	128,2	43,4	2,1	754	66,9	41,4	2,0
1006 Beheko arnasbideko gaix. kronikoak eta bronkiektasia Enf. pulmonar obstructiva crónica y bronquiectasias	4.166	1,8	71,8	6,3	3.110	289,8	72,4	6,2	1.056	93,7	69,9	6,4
1007 Asma Asma	1.534	0,7	44,9	4,6	590	55,0	29,6	3,7	944	83,8	54,5	5,1
1008 Arnas sistemaren bestelako gaix. Otras enf. del sistema respiratorio	6.835	3,0	71,9	6,6	3.743	348,8	68,9	6,7	3.092	274,4	75,5	6,5
1100 Liseri-aparatuko gaix. Enf. del aparato digestivo	29.280	13,0	59,6	5,5	16.982	1582,6	58,7	5,3	12.298	1091,2	60,7	5,8
1101 Hortzetako eta euste-egituretako trast. Trast. de los dientes y de las estructuras de sostén	402	0,2	36,1	2,8	197	18,4	35,2	3,0	205	18,2	37,0	2,6
1102 Aho-barrunbe, listu-guruin eta masailezurretako beste gaix. batzuk Otras enf. de la cavidad oral, glándulas salivares y maxilares	383	0,2	50,6	4,8	233	21,7	50,7	4,7	150	13,3	50,5	5,0
1103 Hestegorriko gaix. Enf. del esófago	597	0,3	52,9	6,0	341	31,8	51,5	6,7	256	22,7	54,7	5,0
1104 Ultzera peptikoa Úlcera péptica	543	0,2	64,6	8,3	384	35,8	63,1	7,9	159	14,1	68,3	9,1
1105 Dispepsia eta urdaileko eta duodenoko beste gaix. batzuk Dispepsia y otras enf. del estómago y duodeno	553	0,2	63,8	6,8	302	28,1	64,0	6,8	251	22,3	63,5	6,8
1106 Apendizeko gaix. Enf. del apéndice	2474	1,1	32,4	3,9	1421	132,4	30,6	3,9	1053	93,4	34,9	4,0
1107 Iztai(ko) hernia Hernia inguinal	3.787	1,7	61,8	1,5	3.376	314,6	61,7	1,4	411	36,5	62,5	1,8
1108 Abdomeneko beste hernia batzuk Otra hernia abdominal	2.568	1,1	60,6	3,8	1.283	119,6	58,5	3,5	1.285	114,0	62,6	4,0

Diagnostiko printzpalaren ISHMT taldea Grupo ISHMT de Diagnostico principal	Bi sexuak Ambos sexos				Gizonak Hombres				Emakumeak Mujeres			
	Kop	%	\bar{X}	\bar{X}	Kop	TG	\bar{X}	\bar{X}	Kop	TG	\bar{X}	\bar{X}
	N		Ad/Ed	Eg/Es	N	TB	Ad/Ed	Eg/Es	N	TB	Ad/Ed	Eg/Es
1109 Crohn-en gaix. eta ultzeradun kolitisa Enf. de Crohn y colitis ulcerosa	604	0,3	47,0	11,4	326	30,4	47,6	10,1	278	24,7	46,3	12,9
1110 Beste gastroenteritis eta kolitis ez-infekzioso batzuk Otras gastroenteritis no infecciosas y colitis	1.166	0,5	59,4	5,6	550	51,3	57,7	5,5	616	54,7	60,9	5,7
1111 Ileo paralitiko eta heste-butxadura, herniarik gabe Íleo paralítico y obstrucción intestinal sin mención de hernia	15.87	0,7	68,3	8,3	862	80,3	67,3	8,1	725	64,3	69,6	8,6
1112 Hesteetako dibertikulu-gaix. Enf. diverticular de intestino	1.374	0,6	67,4	7,1	657	61,2	63,0	6,9	717	63,6	71,3	7,2
1113 Uzkiko eta ondesteko gaix. Enf. del ano y recto	2.087	0,9	56,9	3,4	1.348	125,6	56,4	3,2	739	65,6	58,0	3,7
1114 Hesteetako beste gaix. batzuk Otras enf. del intestino	987	0,4	72,8	8,5	427	39,8	70,1	9,4	560	49,7	74,9	7,8
1115 Gibeledko gaix. alkoholikoa Enf. alcohólica del hígado	529	0,2	58,5	11,3	431	40,2	58,8	11,1	98	8,7	57,1	12,1
1116 Gibeledko beste gaix. batzuk Otras enf. del hígado	1.017	0,5	63,4	8,8	676	63,0	62,5	8,7	341	30,3	65,2	9,1
1117 Kolelitiasia Colelitiasis	4.819	2,1	62,3	4,7	2.082	194,0	64,5	5,3	2.737	242,9	60,5	4,2
1118 Behazun-xixkuko eta behazunbideetako beste gaix. batzuk Otras enf. de la vesícula biliar y del tracto biliar	1.269	0,6	68,8	7,5	664	61,9	68,9	7,9	605	53,7	68,7	7,1
1119 Pankreako gaix. Enf. pancreáticas	1.224	0,5	62,9	9,9	668	62,3	59,9	10,5	556	49,3	66,4	9,2
1120 Liseri-aparatuko bestelako gaix. Otras enf. del aparato digestivo	1.310	0,6	68,2	8,3	754	70,3	66,5	8,5	556	49,3	70,4	8,0
1200 Larruazaleko eta azalpeko ehuneko gaix. Enf. de la piel y del tejido subcutáneo	2.482	1,1	51,5	5,2	1.454	135,5	46,5	4,9	1.028	91,2	58,6	5,7
1201 Larruazaleko eta azalpeko ehuneko infekzioak Infecciones de la piel y del tejido celular subcutáneo	1.712	0,8	50,2	4,8	1.066	99,3	44,4	4,3	646	57,3	59,7	5,5
1202 Dermatitisa, ekzema eta trast. papulo-ezkatatsuak Dermatitis, eczema y trast. papuloescamosos	105	0,0	57,8	6,3	55	5,1	55,1	4,9	50	4,4	60,8	7,8
1203 Larruazaleko eta azalpeko ehuneko beste gaix. batzuk Otras enf. de la piel y del tejido subcutáneo	665	0,3	54,0	6,0	333	31,0	51,9	6,5	332	29,5	56,0	5,6

Diagnostiko printzpalaren ISHMT taldea Grupo ISHMT de Diagnostico principal	Bi sexuak Ambos sexos				Gizonak Hombres				Emakumeak Mujeres			
	Kop		\bar{X}	\bar{X}	Kop	TG	\bar{X}	\bar{X}	Kop	TG	\bar{X}	\bar{X}
	N	%	Ad/Ed	Eg/Es	N	TB	Ad/Ed	Eg/Es	N	TB	Ad/Ed	Eg/Es
1300 Sistema muskulo-eskeletikoaren eta ehun konektiboaren trast. gaix. Enf. del sistema osteomuscular y del tejido conjuntivo	19.492	8,6	57,7	4,5	9.805	913,7	53,8	4,2	9.687	859,5	61,6	4,8
1301 Koxartosia [kaderako artrosia] Coxartosis [artrosis de cadera]	2.179	1,0	67,8	7,3	1.179	109,9	65,1	7,0	1.000	88,7	71,0	7,7
1302 Gonartrosia [belauneko artrosia] Gonartrosis [artrosis de rodilla]	3.057	1,4	71,1	7,4	1.088	101,4	69,4	7,4	1.969	174,7	72,1	7,3
1303 Belauneko barruko lesioa Trast. interno de rodilla	3.463	1,5	45,6	1,2	2.301	214,4	43,4	1,2	1.162	103,1	49,9	1,2
1304 Bestelako artropatiak Otras artropatías	1.907	0,8	49,4	3,3	1.018	94,9	44,7	3,3	889	78,9	54,7	3,3
1305 Ehun konektiboaren trast. sistemikoak Trast. sistémicos del tejido conjuntivo	263	0,1	61,7	9,1	99	9,2	59,8	9,1	164	14,6	62,9	9,1
1306 Bizkarrezurreko deformitateak eta espondilopatiak Dorsopatías deformantes y espondilopatías	884	0,4	65,6	7,8	451	42,0	64,8	7,8	433	38,4	66,4	7,9
1307 Ornoarteko diskoen trast. Trast. s del disco intervertebral	1.332	0,6	51,1	6,2	725	67,6	50,4	6,1	607	53,9	52,0	6,4
1308 Bizkar(rezur)eko mina Dorsalgia	638	0,3	55,5	5,6	332	30,9	53,2	5,5	306	27,2	58,0	5,9
1309 Ehun biguneko trast. Trast. s de los tejidos blandos	2.746	1,2	56,7	2,4	1.625	151,4	55,6	2,3	1.121	99,5	58,4	2,5
1310 Sistema muskulo-eskeletikoaren eta ehun konektiboaren beste trast. batzuk Otras enf. del sistema osteomuscular y del tejido conjuntivo	3.023	1,3	57,3	3,7	987	92,0	50,8	4,8	2.036	180,7	60,5	3,2
1400 Sistema genito-urinarioko gaixotasuna Trastornos del sistema genitourinario	14.751	6,5	59,1	4,3	7.297	680,0	61,6	4,6	7.454	661,4	56,6	4,0
1401 Gaix. glomerularrak eta giltzurruneko tubulo-interstzialak Enf. glomerulares y renales túbulo-intersticiales	1.294	0,6	52,0	5,5	492	45,9	55,7	6,0	802	71,2	49,7	5,3
1402 Giltzurrun-gutxiiegitasuna Insuficiencia renal	1.299	0,6	72,3	7,6	778	72,5	70,9	7,5	521	46,2	74,3	7,6
1403 Urolitiasia Litiasis urinaria	2.040	0,9	52,1	3,4	1.262	117,6	51,7	3,3	778	69,0	52,7	3,5
1404 Gernu-sistemaren beste gaix. batzuk Otras enf. del sistema urinario	4.091	1,8	66,6	5,1	2.155	200,8	64,7	5,1	1.936	171,8	68,7	5,1

Diagnostiko printzpalaren ISHMT taldea Grupo ISHMT de Diagnostico principal	Bi sexuak Ambos sexos				Gizonak Hombres				Emakumeak Mujeres			
	Kop	%	\bar{X}	\bar{X}	Kop	TG	\bar{X}	\bar{X}	Kop	TG	\bar{X}	\bar{X}
	N		Ad/Ed	Eg/Es	N	TB	Ad/Ed	Eg/Es	N	TB	Ad/Ed	Eg/Es
1405 Prostata(ko) hiperplasia Hiperplasia prostática	1.512	0,7	69,9	4,6	1.512	140,9	69,9	4,6
1406 Gizonezkoaren organo genitaletako beste gaix. batzuk Otras enf. de los órganos genitales masculinos	956	0,4	52,6	2,8	955	89,0	52,6	2,8	1	0,1	48,0	1,0
1407 Bularreko trast. Trast. de la mama	852	0,4	38,9	1,7	89	8,3	33,2	1,7	763	67,7	39,5	1,7
1408 Emakumezkoaren organo pelbikoetako gaix. inflamatorioak Enf. inflamatoria de los órganos pélvicos femeninos	355	0,2	41,4	4,5	355	31,5	41,4	4,5
1409 Hileko, menopausia eta emakumezko organo genitaleko beste trast. batzuk Trast. de la menstruación, menopausia y otras enf. aparato genital femenino	99	0,0	46,8	2,8	99	8,8	46,8	2,8
1410 Sistema genito-urinarioko beste gaix. batzuk Otros trast. del sistema genitourinario	2.253	1,0	54,8	2,8	54	5,0	63,6	2,2	2.199	195,1	54,5	2,8
1500 Haurduntza, erditzea eta erdiberriaroa Embarazo, parto y puerperio	20.523	9,1	33,2	2,9	20.523	1821,0	33,2	2,9
1501 Abortu medikoa Aborto medico (legalmente inducido)	167	0,1	34,1	1,5	167	14,8	34,1	1,5
1502 Bestelako haurduntza, emaitza abortuarekin Otro embarazo con resultado abortivo	618	0,3	33,7	1,7	618	54,8	33,7	1,7
1503 Haurduntzaren konplikazioak, nagusiki erditzearen baino lehen Complicaciones del embarazo, principalmente en el período antenatal	12363	5,5	33,4	3,1	12363	1097,0	33,4	3,1
1504 Erditzearen eta hurrondokoa botatzearen konplikazioak Complicaciones del embarazo, principalmente en el trabajo de parto y expulsión	3767	1,7	33,0	2,9	3767	334,2	33,0	2,9
1505 Erditze berezko bakuna Parto normal	1774	0,8	32,0	2,5	1774	157,4	32,0	2,5
1506 Bestelako erditzeak Otros partos	410	0,2	33,7	3,2	410	36,4	33,7	3,2
1507 Konplikazio nagusiki erdiberriaroari edo puerperioari dagozkionak Complicaciones del puerperio	187	0,1	32,6	3,8	187	16,6	32,6	3,8

Diagnostiko printzpalaren ISHMT taldea Grupo ISHMT de Diagnostico principal	Bi sexuak Ambos sexos				Gizonak Hombres				Emakumeak Mujeres			
	Kop		\bar{X}	\bar{X}	Kop	TG	\bar{X}	\bar{X}	Kop	TG	\bar{X}	\bar{X}
	N	%	Ad/Ed	Eg/Es	N	TB	Ad/Ed	Eg/Es	N	TB	Ad/Ed	Eg/Es
1508 Bestelako egoera obstetrikotarik Otras afecciones obstétricas no clasificadas en otra parte	1237	0,5	32,9	3,0	1237	109,8	32,9	3,0
1600 Jaiotginguruko denboraldian sortutako egoera jakin batzuk Ciertas afecciones originadas en el periodo perinatal	2.304	1,0	0,0	10,9	1.268	118,2	0,0	10,3	1.036	91,9	0,0	11,7
1601 Haurdunaldi laburrekin eta jaiotza-pisu eskasarekin zerikusia duten trast. Trast. relacionados con gestación acortada y bajo peso al nacer	699	0,3	0,0	22,7	381	35,5	0,0	21,4	318	28,2	0,0	24,2
1602 Jaiotginguruko denboraldian sortutako beste egoera batzuk Otras afecciones originadas en el periodo perinatal	1.605	0,7	0,0	5,8	887	82,7	0,0	5,6	718	63,7	0,0	6,2
1700 Sortzetiko malformazioak, deformazioak eta kromosoma-anormalitateak Malformaciones congénitas, deformaciones y anomalías cromosómicas	13.35	0,6	23,4	4,8	740	69,0	20,8	5,1	595	52,8	26,6	4,6
1800 Sintomak, zeinuak eta emaitza kliniko eta laborategiko anormalak, beste inon sailkatu gabeak Síntomas, signos y hallazgos anormales clínicos y de laboratorio, no clasificados en otra parte	11.941	5,3	62,0	4,6	6.668	621,4	61,5	4,6	5.273	467,9	62,7	4,7
1801 Eztarriko eta bularraldeko miala Dolor de garganta y pecho	2.304	1,0	66,9	3,7	1.290	120,2	65,0	3,8	1.014	90,0	69,4	3,7
1802 Abdomeneko eta pelbiseko miala Dolor abdominal y pélvico	1383	0,6	56,6	4,8	627	58,4	56,9	4,6	756	67,1	56,4	4,9
1803 Erikortasunaren kausa ezezagun eta zehaztugabeak (diagnostiko gaberikoak barne) Causas de morbilidad desconocidas y no especificadas (incl aquellas sin diagnóstico)	3	0,0	43,0	8,7	2	0,2	39,5	12,5	1	0,1	50,0	1,0
1804 Bestelako sintomak, zeinuak eta emaitza anormalak kliniko eta laborategikoak Otros síntomas, signos y hallazgos anormales clínicos y de laboratorio	8.251	3,7	61,6	4,8	4.749	442,6	61,1	4,8	3.502	310,7	62,2	4,9

Diagnostiko printzpalaren ISHMT taldea Grupo ISHMT de Diagnostico principal	Bi sexuak Ambos sexos				Gizonak Hombres				Emakumeak Mujeres			
	Kop N	%	\bar{X} Ad/Ed	\bar{X} Eg/Es	Kop N	TG TB	\bar{X} Ad/Ed	\bar{X} Eg/Es	Kop N	TG TB	\bar{X} Ad/Ed	\bar{X} Eg/Es
1900 Lesio traumatikoak, intoxikazioak eta kanpoko kausen beste ondorio jakin batzuk Traumatismos, intoxicaciones y algunas otras consecuencias de causas externas	19.685	8,7	60,0	6,9	10.281	958,1	54,0	6,6	9404	834,4	66,6	7,1
1901 Garezur-barneko lesio traumatikoa Traumatismo intracraneal	1.091	0,5	65,6	7,0	607	56,6	59,9	7,8	484	42,9	72,6	5,9
1902 Buruko beste lesio traumatiko batzuk Otros traumatismos de la cabeza	517	0,2	46,5	3,6	360	33,5	40,7	3,3	157	13,9	59,9	4,2
1903 Besaurreko haustura Fractura del antebrazo	1.250	0,6	50,7	2,2	505	47,1	36,5	2,4	745	66,1	60,4	2,0
1904 Izterrezur(reko) haustura Fractura del fémur	2.887	1,3	80,3	10,6	815	76,0	73,2	10,7	2.072	183,8	83,2	10,6
1905 Zangoko haustura, orkatilakoa barne Fractura de la pierna, inclusive el tobillo	1.394	0,6	50,6	5,1	693	64,6	44,3	5,4	701	62,2	56,8	4,8
1906 Bestelako lesio traumatikoak Otras traumatismos	5.677	2,5	53,7	4,6	3.459	322,3	47,8	4,4	2.218	196,8	62,9	4,9
1907 Erredurak eta higadurak Quemaduras y corrosiones	107	0,0	43,4	13,7	80	7,5	40,2	14,0	27	2,4	53,0	12,7
1908 Intoxikazioa, botika, sendagai edo medikamentu eta substantzia biologikoren bidez; eta jatorriz nagusiki ez-medizinalak diren substantzien efektu toxikoak Envenenamientos por drogas, medicamentos y sustancias biológicas; y efectos tóxicos de sustancias de procedencia principalmente no medicinal	535	0,2	46,6	8,1	237	22,1	47,1	8,5	298	26,4	46,3	7,7
1909 Artapen kirurgiko eta medikoen konplikazioak, beste inon sailkatu gabeak Complicaciones de la atención médica y quirúrgica, no clasificadas en otra parte	5.498	2,4	62,3	9,0	3.151	293,6	62,0	9,0	2.347	208,2	62,7	9,0
1910 Lesio traumatikoak, intoxikazioak eta kanpo-arrazoen edo kausen beste ondorio batzuen sekuelak Secuelas de traumatismos, de envenenamientos y de otras consecuencias de causas externas	69	0,0	42,4	3,5	36	3,4	38,1	3,7	33	2,9	47,2	3,2

Diagnostiko printzpalaren ISHMT taldea Grupo ISHMT de Diagnostico principal	Bi sexuak Ambos sexos				Gizonak Hombres				Emakumeak Mujeres			
	Kop N	%	\bar{X} Ad/Ed	\bar{X} Eg/Es	Kop N	TG TB	\bar{X} Ad/Ed	\bar{X} Eg/Es	Kop N	TG TB	\bar{X} Ad/Ed	\bar{X} Eg/Es
1911 Kanpo(ko) kausen edo arrazoien bestelako eta zehaztugabeko efektuen sekuelak Secuelas de otros efectos y los no especificados de causas externas	660	0,3	61,9	4,7	338	31,5	58,2	4,8	322	28,6	65,8	4,7
2100 Osasun-egoera eragina duten faktoreak eta osasun zerbitzuekin edukitako kontaktua Factores que influyen en el estado de salud y contacto con los servicios de salud	4.531	2,0	53,0	5,4	2.437	227,1	53,6	5,7	2.094	185,8	52,3	5,0
2101 Behaketa eta ebaluazio medikoa, gaix. eta egoera jakin batzuk susmoagatik Observación y evaluación médicas por sospecha de enf. y afecciones	426	0,2	53,9	2,6	252	23,5	52,1	2,5	174	15,4	56,5	2,8
2102 Kontrazepzio eta antisorkuntzako jarduerak Atención para la anticoncepción	82	0,0	36,2	1,1	2	0,2	39,0	1,0	80	7,1	36,1	1,2
2104 Bestelako artapen mediko batzuk (erradioterapia eta kimioterapia barne) Otra atención médica (incluidas radioterapia y quimioterapia)	1.624	0,7	52,3	6,3	1.040	96,9	52,9	5,9	584	51,8	51,2	7,1
2105 Osasun-egoera eta osasun zerbitzuekin edukitako kontaktua eragina duten beste faktore batzuk Otros factores que influyen en el estado de salud y contacto con los servicios de salud	2.399	1,1	53,9	5,4	1.143	106,5	54,7	6,3	1.256	111,4	53,3	4,6
0000 Guztira Total	225.648	100	57,7	5,8	112.247	10460	59,1	6,2	113.401	10062	56,3	5,5