



## Manual del propietario

Este producto llega a sus manos por:

**THANE Fitness®**

Thane Direct Canada, Inc. Toronto, Ontario, M9C 5K6  
[www.thane.ca](http://www.thane.ca)

Thane Direct UK Limited digital TV channels 655 +660.  
[www.thanedirect.co.uk](http://www.thanedirect.co.uk)

*Making Fitness Fun!®*

THANE Fitness®

# OrbiTrek®

## PLATINO

## MANUAL DEL PROPIETARIO

Aviso sobre seguridad.....	2
Ensamblaje y uso.....	3-6
Vista esquemática.....	7
Lista de piezas.....	8



**¡IMPORTANTE!**  
Sírvese leer detenidamente todas las instrucciones antes de emplear este producto.  
Conserve este manual para consultas futuras.



Thane Direct Canada, Inc.  
Toronto, Ontario, M9C 5K6  
[www.thane.ca](http://www.thane.ca)

Thane Direct UK Limited  
digital TV channels 655 +660.  
[www.thanedirect.co.uk](http://www.thanedirect.co.uk)

## AVISO IMPORTANTE SOBRE SEGURIDAD

1. EL PESO MÁXIMO QUE RESISTE LA ORBITREC PLATINO ES 125 kgs. Las personas cuyo peso corporal sobrepase este límite NO deben utilizar esta máquina..
2. No permita que los niños ni las mascotas se acerquen a la OrbiTrek Platino en ningún momento. NO DEJE a los niños solos en la misma habitación en que se encuentra la máquina.
3. Si el usuario se siente mareado, con náuseas, siente dolores de pecho o cualquier otro síntoma anormal, DETENGA su rutina de ejercicios de inmediato. CONSULTE INMEDIATAMENTE A UN MÉDICO.
4. Coloque la OrbiTrek Platino sobre una superficie despejada y llana. Coloque una alfombra debajo de la unidad para ayudar a mantener su estabilidad y para proteger el piso.
5. Vista siempre ropa deportiva adecuada cuando haga sus ejercicios. También es necesario que use zapatos de deporte o para ejercicios aeróbicos.
6. Use la OrbiTrek Platino solamente para lo que fue diseñada y tal como se describe en este manual. NO utilice ningún otro accesorio no recomendado por el fabricante.
7. NO coloque objetos angulosos cerca de la OrbiTrek Platino.
8. Las personas minusválidas o discapacitadas no deberían utilizar la OrbiTrek Platino sin la presencia de un profesional del cuidado de la salud o de un médico.
9. Haga siempre ejercicios de calentamiento antes de hacer sus ejercicios.
10. NUNCA use la OrbiTrek Platino si no funciona correctamente.
11. Apriete todos los pernos periódicamente.

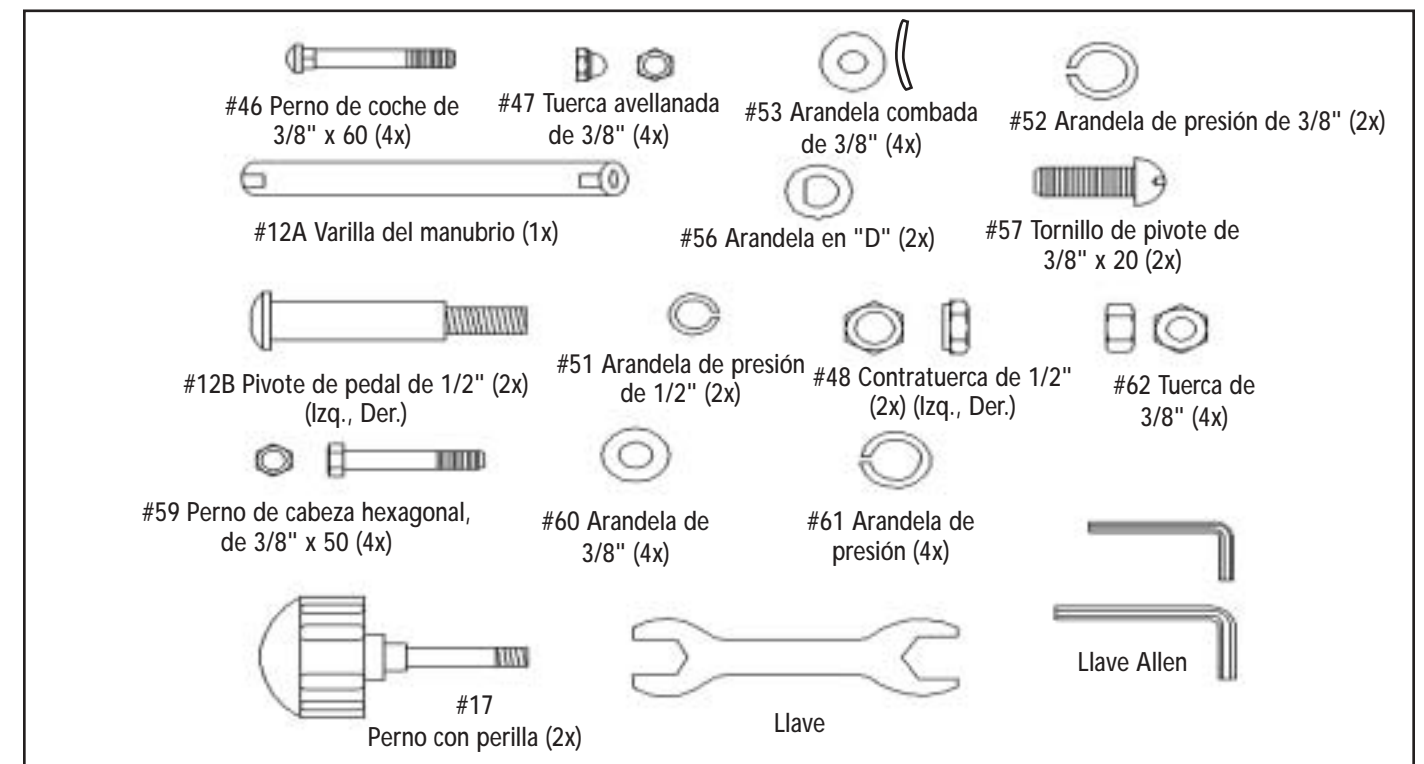
**ADVERTENCIA: CONSULTE PRIMERO A SU MÉDICO ANTES DE COMENZAR ÉSTE O CUALQUIER PROGRAMA DE EJERCICIOS. ESTO ES PARTICULARMENTE IMPORTANTE PARA LAS PERSONAS DE MÁS DE 35 AÑOS DE EDAD O QUE PADEZCAN DE PROBLEMAS PREEXISTENTES DE SALUD. LEA TODAS LAS INSTRUCCIONES ANTES DE SU USO. THANE FITNESS NO ASUMIRÁ NINGUNA RESPONSABILIDAD POR LAS LESIONES O DAÑOS A LA PROPIEDAD OCASIONADOS POR EL USO DE ESTE PRODUCTO.**

## CONSERVE ESTAS INSTRUCCIONES.

## ENSAMBLAJE Y USO

### ANTES de empezar

1. Busque un sitio cómodo para trabajar. Ensamble su OrbiTrek Platino en un lugar abierto con suficiente ventilación y bien iluminado. Como la OrbiTrek Platino es, en cierta medida, portátil, no es necesario ensamblarla exactamente en el sitio en donde se va a usar. Sin embargo, para su comodidad, una vez armada, debe evitar desplazar la máquina a grandes distancias, por corredores estrechos o por las escaleras.
2. Una buena idea es aplanar el cartón de embalaje y usarlo como superficie de trabajo mientras instala la OrbiTrek Platino. Tenga varias toallas de papel a mano puesto que varias partes tienen una capa ligera de grasa.



## Paso 1: Conexión de los estabilizadores delantero y posterior

Conecte los tubos inferiores de la parte delantera y la parte posterior (#2 y #3), con las marcas que dicen DELANTERO y POSTERIOR, al bastidor principal (#1), empleando: 4 pernos de coche de 3/8" (#46), 4 arandelas combadas de 3/8" (#53), 4 tuercas avellanadas de 3/8" (#47). Coloque el tubo delantero (#2) contra el bastidor principal y asegúrese de alinear los orificios. Tome dos pernos de coche (#46) y hágalos pasar por los orificios y por el soporte del tubo que se encuentra en la unidad. Coloque las dos arandelas combadas (#53) sobre la parte roscada de los pernos de coche. Coloque dos tuercas avellanadas (#47) y apriételas firmemente con la llave suministrada.

**Nota:** Observe que el tubo delantero (#2) tiene tapas rodantes para la parte delantera que le permiten mover su OrbiTrek Platino. Siga el mismo procedimiento para colocar el tubo posterior.

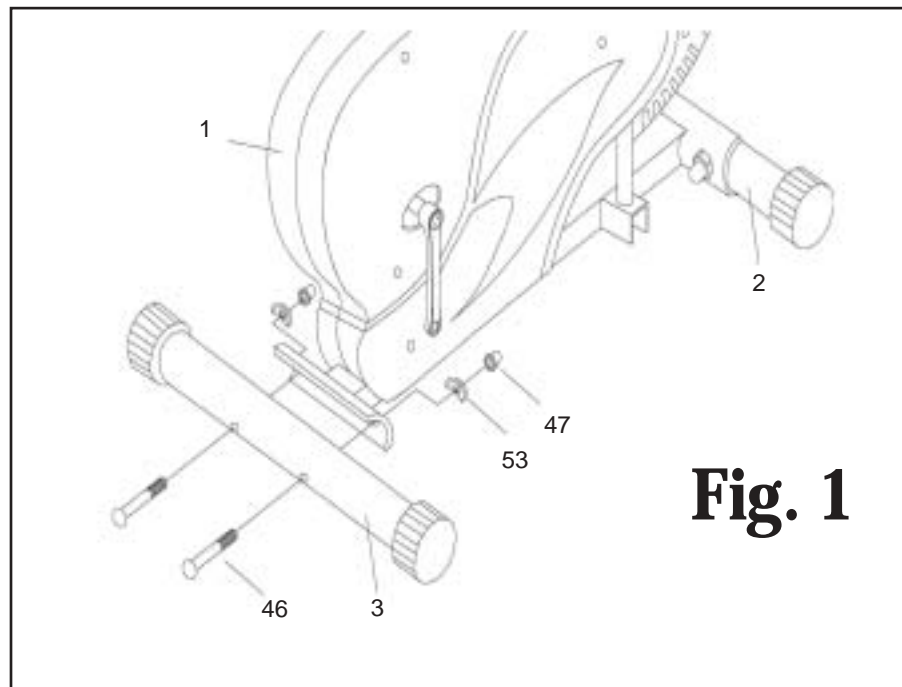
## Paso 2: Conexión de los pedales

Conecte los pedales (#11L y #11R) a sus respectivos tubos de pedales (#6L y #6R), empleando:

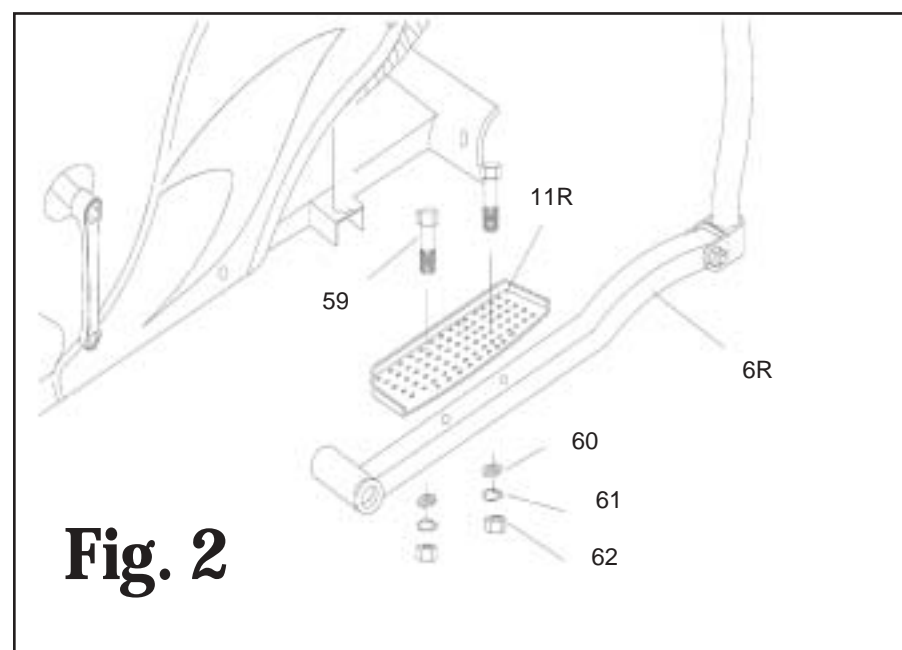
- 4 pernos de cabeza hexagonal, de 3/8" (#59),
- 4 arandelas de 3/8" (#60),
- 4 arandelas de presión de 3/8" (#61) y
- 4 tuercas de 3/8" (#62).

Alinee los orificios del pedal con los orificios del tubo del pedal. Haga pasar el perno de cabeza hexagonal (#59) a través de los orificios. Coloque la abrazadera (#60), la abrazadera de presión (#61) y la tuerca sobre el perno de cabeza hexagonal (#59) y apriete la tuerca (#62) con la llave.

**NOTA:** Los pedales están bien colocados cuando la protuberancia redondeada queda mirando al frente y a lo largo del lado más cercano al bastidor principal de la OrbiTrek Platino. Si instaló los pedales en sentido inverso, no podrá conectar los tubos de pedal al cigüeñal (#27).



**Fig. 1**



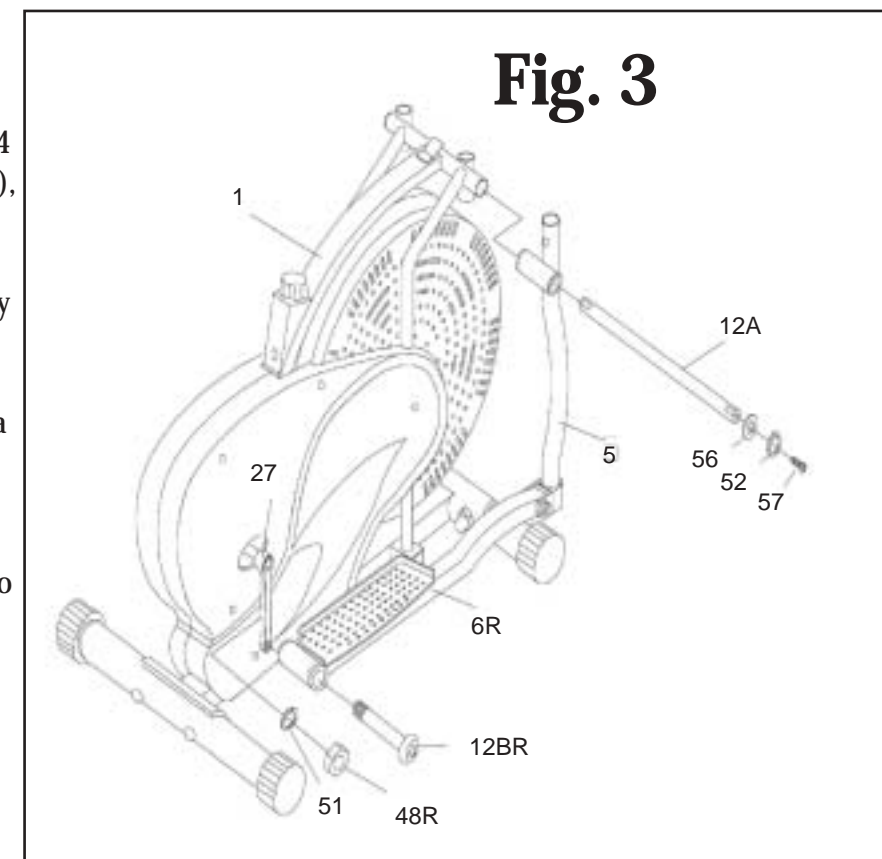
**Fig. 2**

## Paso 3: Conexión de la varilla del manubrio

Conecte la varilla del manubrio (#12A) al bastidor principal (#1). Luego, conecte las barras de acoplamiento derecha e izquierda (#4 y #5) a la varilla del manubrio (#12A), empleando: 2 arandelas en "D" (#56), 2 arandelas de presión de 3/8" (#52) y 2 tornillos de pivote (#57).

**NOTA:** Si observa que hay demasiada fricción, inténtelo de nuevo usando WD40 o vaselina como lubricante.

Inserte los pernos de pivote izquierdo y derecho (#12BL y #12BR) a través de los tubos de pedal (#6L y #6R), y fije los pernos de pivote al cigüeñal (#27) con la llave Allen. Coloque las arandelas de presión (#51) y las contratuercas (#48L y #48R) sobre los pernos de pivote (#12BL y #12BR), usando la llave y la llave Allen.



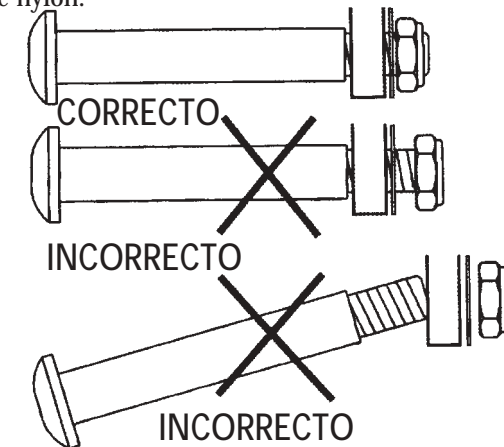
**Fig. 3**

## ¡IMPORTANTE!

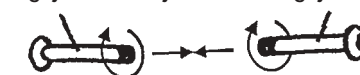
El perno de pivote (#12BL y #12BR) debe pasar por completo a través del anillo de nylon dentro de la contratuerca (#48R y #48L). Esto garantizará la estabilidad y la duración de su OrbiTrek Platino.

Mantenga el perno de pivote perfectamente derecho cuando el mismo pase a través del tubo del pedal y del cigüeñal, con el fin de instalar el perno de pivote debidamente. Si el perno de pivote queda conectado en ángulo con el cigüeñal, el mismo puede dañarse y causar daños al cigüeñal.

Se puede ver un anillo de nylon en el borde interno de la contratuerca. El perno de pivote debe pasar por completo a través de este anillo de nylon.

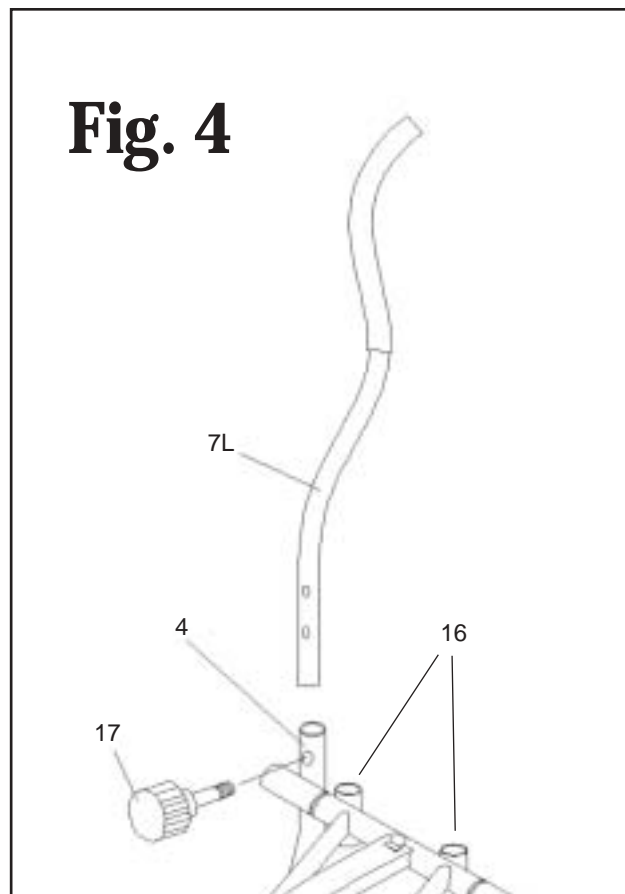


12BL. En sentido contrario a las agujas del reloj      12BR. En el sentido de las agujas del reloj



## Paso 4: Conexión de los manubrios

### Fig. 4



#### MODO DE DOBLE ACCIÓN:

Conecte los manubrios (#7L y #7R), que están claramente identificados como IZQUIERDO y DERECHO, a las barras de acoplamiento (#4 y #5). Ajustelos a una altura cómoda para el usuario y verifique que ambos manubrios estén a la misma altura. Fije cada manubrio en su sitio con un perno con perilla (#17).

#### MODO FIJO:

Para mantener fijos los manubrios mientras se ejercita, conéctelos al tubo (#16) del bastidor principal, entre las barras de acoplamiento. Como en el caso del modo de doble acción, ajuste ambos manubrios a la misma altura cómoda y fijelos con los pernos con perilla (#17).

Ahora está completo el montaje de la máquina

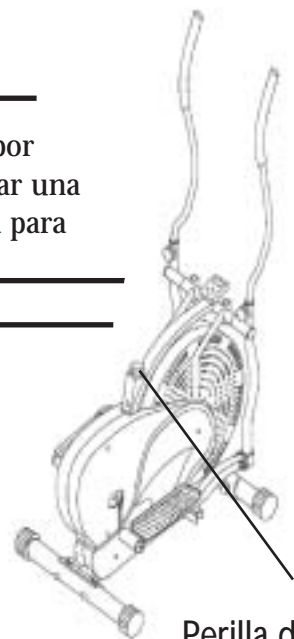
### Ajuste de la tensión

Ahora está completo el montaje de su OrbiTrek Platino. Cuando la use por primera vez, deberá ajustar la tensión al nivel deseado antes de comenzar una rutina de ejercicios completa. Gire la perilla de tensión hacia la derecha para aumentar la tensión, y hacia la izquierda para reducir la tensión.

### Movimiento en reversa

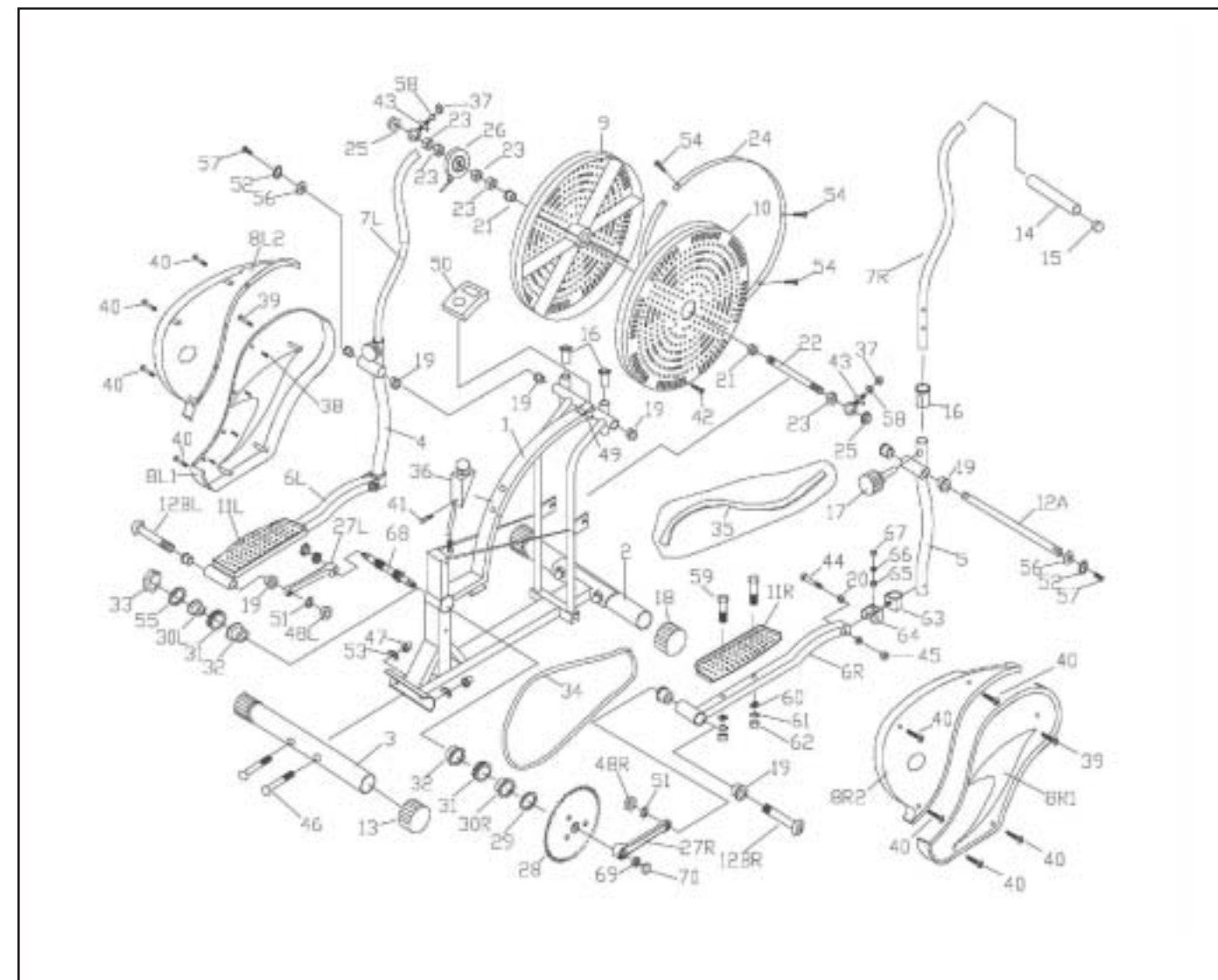
Recuerde, ¡su OrbiTrek Platino puede moverse EN REVERSA!

El pedaleo hacia adelante entona sus músculos cuádriceps (la parte frontal de sus muslos), mientras que el pedaleo hacia atrás entona los ligamentos de la corva (la parte posterior de sus muslos). Aproveche este dato para hacer que sus ejercicios sean menos fatigosos y más divertidos



Perilla de control de la tensión

## VISTA ESQUEMÁTICA Y LISTA DE PIEZAS



En la página siguiente podrá encontrar una lista completa de las piezas mostradas aquí.

Muchas de las piezas ya vienen ensambladas. Este diagrama no es un instructivo para ensamblar la OrbiTrek Platino, sino que sirve como una simple referencia en caso de que alguna de las piezas requiera mantenimiento o deba ser cambiada.

Thane Fitness se reserva el derecho a modificar los detalles de la OrbiTrek Platino tal como se ilustra en este manual del propietario, sin previo aviso.

PIEZA No.	DESCRIPCIÓN	ESPECIFICACIONES	CANTIDAD
1	Bastidor principal		1
2	Tubo inferior delantero		1
3	Tubo inferior trasero		1
4	Barra de acoplamiento izquierda		1
5	Barra de acoplamiento derecha		1
6L	Tubo de pedal izquierdo		1
6R	Tubo de pedal derecho		1
7L	Manubrio izquierdo		1
7R	Manubrio derecho		1
8L1	Tapa de cadena inferior izquierda		1
8L2	Tapa de cadena superior izquierda		1
8R1	Tapa de cadena inferior derecha		1
8R2	Tapa de cadena superior derecha		1
9	Cubo izquierdo de la rueda ventilador		1
10	Rueda ventilador derecha		1
11L	Pedal izquierdo		1
11R	Pedal derecho		1
12A	Varilla del manubrio		1
12BL	Perno de pivote izquierdo	1/2"	1
12BR	Perno de pivote derecho	1/2"	1
13	Tapa redonda		2
14	Empuñadura de espuma		2
15	Tapa redonda		2
16	Manguito plástico		4
17	Perno con perilla		2
18	Cilindro plástico		2
19	Cojinete de acero 3		10
20	Cojinete de acero 1		4
21	Cojinete de acero 2		2
22	Eje de la rueda ventilador		1
23	Tuerca		5
24	Tira de aluminio		1
25	Tuerca		2
26	Sensor		1
27 (L, R)	Cigüeñal (Izq., Der.)		1
28	Piñon de cadena		1
29	Arandela 2		1
30L	Collarín esférico 1		1
30R	Collarín esférico 2		1
31	Cojinete de collarín esférico		2
32	Puntal del collarín esférico		2
33	Tuerca		1
34	Cadena		1
35	Correa de fricción		1
36	Perilla de ajuste de la tensión		1
37	Tuerca	M6	2
38	Tornillo	ST4.2*10F	8
39	Tornillo	ST4.8*15	2
40	Tornillo	ST4.8*25	9
41	Tornillo	M5*18	1
42	Tornillo	ST4.2*25	16
43	Tornillo	M6	2
44	Perno de cabeza hexagonal	3/8"*55	2
45	Contratuerca	3/8"	2
46	Perno de coche	3/8"*60	4
47	Tuerca avellanada	3/8"	4
48L	Contratuerca izquierda	1/2"	1
48R	Contratuerca derecha	1/2"	1
49	Abrazadera para computadora		1
50	Computadora		1
51	Arandela de presión	1/2"	2
52	Arandela de presión	3/8"	2
53	Arandela combada	3/8"	4
54	Tornillo	ST4.2*15	4
55	Arandela 1	7/8"	1
56	Arandela en "D"		2
57	Tornillo de pivote	3/8"*20	2
58	Arandela de presión	6	2
59	Perno de cabeza hexagonal	3/8"*50	4
60	Arandela	3/8"	4
61	Arandela de presión	3/8"	4
62	Tuerca	3/8"	4
63	Manguito plástico		2
64	Abrazadera en "U"		2
65	Arandela plástica		2
66	Arandela grande	10	2
67	Contratuerca	M10*1	2
68	Varilla		1
69	Tuerca	M10*1	2
70	Tapa redonda		2