

F-TYPE

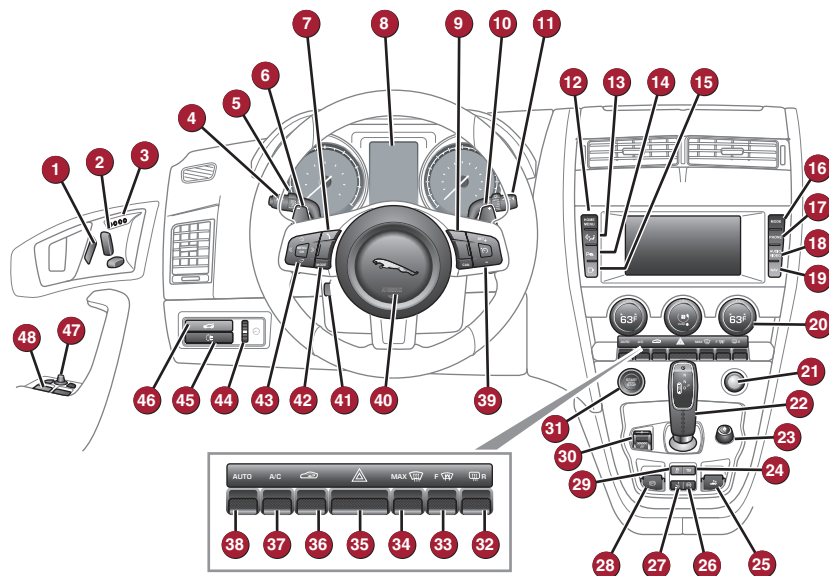
GUÍA DE CONSULTA RÁPIDA

ÍNDICE

Mandos del conductor	2
Acceso al vehículo	3
Ajustes de confort	4
Arranque y conducción	5
Dispositivos de asistencia a la conducción	8
Calefacción y ventilación	10
Audio y pantalla táctil	11
Navegación	14
Teléfono	15
Información de estaciones de servicio	16



Es posible que algunas características no se apliquen a su vehículo. Consulte el manual del propietario para informarse en detalle acerca de las instrucciones de uso.



- | | |
|---|--|
| 1. Sistema de cierre/apertura centralizado | 25. Subida/bajada del techo |
| 2. Ajuste de los asientos | 26. Sistema Stop/Start inteligente |
| 3. Memorización de la posición de conducción | 27. Interruptor del alerón desplegable |
| 4. Botón del ordenador de a bordo | 28. Freno de estacionamiento eléctrico |
| 5. Mando de los intermitentes y los faros | 29. Control de estabilidad |
| 6. Leva de cambio secuencial descendente | 30. Modo de conducción |
| 7. Teléfono | 31. Botón STOP/START (arranque/parada) |
| 8. Panel de instrumentos, centro de mensajes y testigos | 32. Luneta térmica |
| 9. Calefacción del volante | 33. Parabrisas térmico |
| 10. Leva de cambio secuencial ascendente | 34. Deshielo máximo del parabrisas |
| 11. Limpiacristales/lavacristales | 35. Encendido/apagado de los intermitentes de emergencia |
| 12. Menú Inicio | 36. Recirculación del sistema de climatización |
| 13. Menú del sistema de climatización | 37. Activación/desactivación del sistema de climatización |
| 14. Configuración de la pantalla táctil o sistema de ayuda al estacionamiento | 38. Modo AUTO del sistema de climatización |
| 15. Encendido/apagado de la pantalla táctil o cámara trasera | 39. Control de velocidad o limitador automático de velocidad |
| 16. Selección del modo de audio y vídeo | 40. Bocina |
| 17. Menú del teléfono | 41. Mando de ajuste de la columna de dirección |
| 18. Menú de audio y vídeo | 42. Selección del modo de audio y vídeo |
| 19. Menú de navegación | 43. Mandos de audio/vídeo y del teléfono |
| 20. Sistema de climatización | 44. Iluminación de los instrumentos |
| 21. Toma de corriente | 45. Encendido/apagado de las luces antiniebla |
| 22. Palanca de cambios | 46. Botón de apertura del maletero |
| 23. Encendido/apagado del sistema de audio y vídeo | 47. Mandos de los retrovisores exteriores |
| 24. Escape activo | 48. Mandos de las ventanillas |

Llave inteligente

- Púlselo una vez para bloquear el vehículo y activar solo la alarma exterior. Para cerrar también las ventanillas que estén abiertas, mantenga pulsado el botón durante 3 segundos (cierre total).
- Pulse dos veces para activar el bloqueo con enclavamiento y todo el sistema de alarma. Todas las cerraduras interiores se desactivarán.
- Punto de acceso múltiple: Pulse el botón una vez para desactivar la alarma y desbloquear todas las puertas y el maletero.

Punto de acceso único: Pulse el botón una vez para desactivar la alarma y desbloquear la puerta del conductor. Una segunda pulsación provoca el desbloqueo de la puerta del acompañante y el maletero.

Manténgalo pulsado para abrir también las ventanillas (apertura total).

Con ambos métodos puede utilizar los tiradores para abrir las puertas.

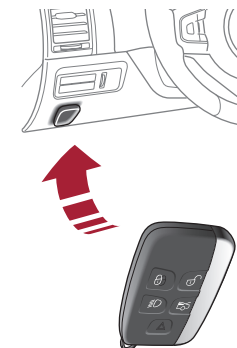
Alternativas al modo de desbloqueo

Para cambiar entre los distintos modos, con el vehículo desbloqueado, pulse los botones de bloqueo y desbloqueo simultáneamente durante 3 segundos. Las luces de emergencia parpadearán dos veces para confirmar el cambio.

- Pulse una vez para encender los faros durante un máximo de 120 segundos. Púlselo de nuevo para apagarlos.
- Pulse el botón para abrir sólo el maletero. El sistema de seguridad restante permanece activo.
- Manténgalo pulsado durante tres segundos para activar/desactivar la alarma de emergencia.

Llave inteligente no detectada

Si la llave inteligente no se detecta y aparece el mensaje **Llave inteligente no detectada**, manténgala en la posición indicada. Arranque el motor con normalidad. A continuación podrá retirar la llave inteligente.



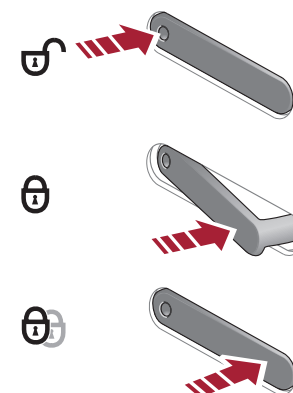
Acceso y salida sin llave

Con la llave inteligente a 1 m (3 pies) del vehículo, pulse el botón del tirador de cualquier puerta para desbloquear el vehículo y desactivar la alarma. Al pulsar el botón de desbloqueo del maletero podrá acceder al maletero, pero las puertas del vehículo permanecerán bloqueadas.

Para bloquear el vehículo y activar la alarma, asegúrese primero de que la llave inteligente se encuentra fuera del vehículo, pero a una distancia máxima de 1 m (3 pies).

Cierre sencillo: Pulse con suavidad el tirador de la puerta y este se retraerá. Las puertas y el maletero se bloquearán y la alarma exterior se activará. De todas formas, las puertas se pueden desbloquear desde el interior del vehículo.

Bloqueo con enclavamiento: Pulse con suavidad el tirador de la puerta dos veces en un intervalo de 3 segundos. Las puertas y el maletero se bloquearán y las alarmas interior y exterior se activarán. En este caso, las puertas no pueden desbloquearse desde el interior del vehículo. Cuando cierre con enclavamiento, se recomienda tener la capota levantada.



Detección de la llave inteligente

Es posible que el sistema del vehículo no logre detectar la llave inteligente si está ubicada en un recipiente metálico o se encuentra situada detrás de algún dispositivo equipado con una pantalla LCD retroiluminada (p. ej., un ordenador portátil, teléfono inteligente, etc.).

Detección de la llave inteligente

No deje la llave inteligente en el interior del maletero, ya que el vehículo NO se desbloqueará de forma automática si la llave queda oculta por algún objeto que impida su detección.

Ajuste de la posición de conducción

Consulte la página 2, puntos 2, 41 y 48

Ajuste la posición del asiento utilizando los mandos siguientes:

1. Ángulo del respaldo.
2. Apoyo lumbar.
3. Botones de memorización 1, 2 y 3.
4. Botón de memorización.
5. Ajuste longitudinal, altura de la banqueta y ángulo de inclinación de esta.
6. Inflado y desinflado de los rellenos laterales.
7. Con el vehículo estacionado, ajuste la inclinación y la altura de la columna de dirección hasta la posición de conducción deseada.
8. Pulse el interruptor de selección del retrovisor izquierdo o derecho. Utilice el ajuste del retrovisor para modificar su posición.

Memorización de la posición de conducción

Una vez que haya ajustado el asiento del conductor, la columna de dirección y los retrovisores exteriores a sus preferencias personales de conducción, será posible guardar estos parámetros de ajuste en la memoria del vehículo.

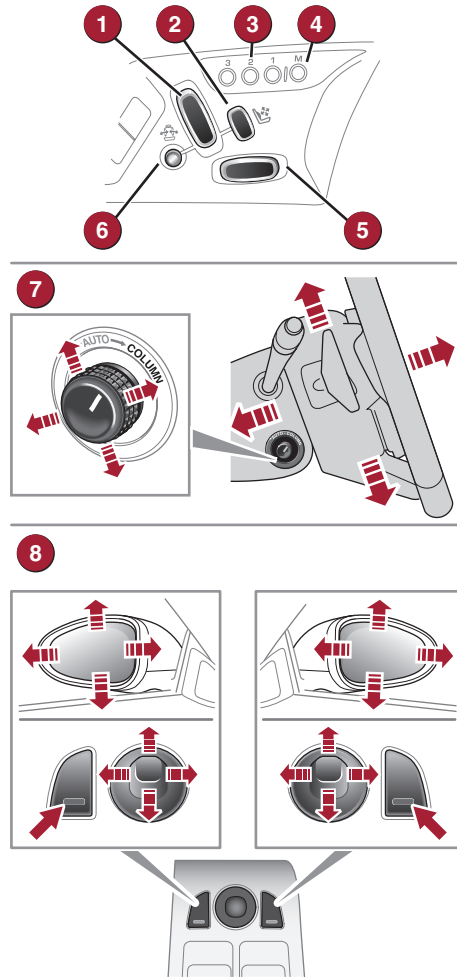
Pulse el botón de memorización para activar dicha función. El botón se iluminará para indicar que la función de memorización está activada.

En un intervalo de 5 segundos, pulse los botones **1, 2 o 3** para memorizar en dicho botón la posición de conducción actualmente configurada.

Para recuperar una posición de conducción memorizada, bastará con pulsar el botón correspondiente. De esta manera, el asiento, la columna de dirección y los retrovisores se desplazarán a las posiciones previamente memorizadas.

Límite temporal

Los botones de posiciones memorizadas deberán pulsarse durante 5 segundos tras haber pulsado el botón de memorización; de lo contrario, se cancelará la función de memorización.



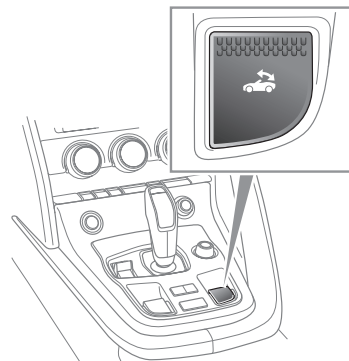
Capota

Consulte la página 2, punto 25

Para accionar la capota, el contacto debe estar puesto y la velocidad del vehículo debe ser inferior a 50 km/h (30 mph).

1. Para abrir la capota, presione la parte delantera del interruptor y manténgala en esa posición.
2. Sonará un aviso y las ventanillas laterales descenderán ligeramente. El aviso volverá a sonar cuando la capota se haya abierto completamente.
3. Suelte el interruptor cuando la capota esté completamente abierta.

Para cerrarla, invierta este procedimiento. Levante la parte delantera del interruptor hasta que la capota se haya cerrado completamente y quede bloqueada en su sitio.



Arranque/parada del motor

Consulte la página 2, punto 31

Contacto activado

- Con la llave inteligente en el interior del vehículo, pulse el botón **START/STOP** (arranque/parada) para activar el sistema de encendido.
- Si se pulsa por segunda vez, se apagará el sistema.

Arranque del motor

- La transmisión debe estar en posición **P** (Estacionamiento) o **N** (Punto muerto).
- Pise el pedal de freno y, a continuación, pulse el botón **START/STOP** (arranque/parada) y suéltelo.
- Pulse de nuevo el botón para detener el motor y desactivar el encendido.

Uso de la llave inteligente

El motor continuará en funcionamiento incluso si se retira la llave inteligente del vehículo. Sin embargo, si el motor se detiene, no podrá volver a arrancarse hasta que se introduzca de nuevo la llave inteligente en el vehículo.

Arranque en movimiento

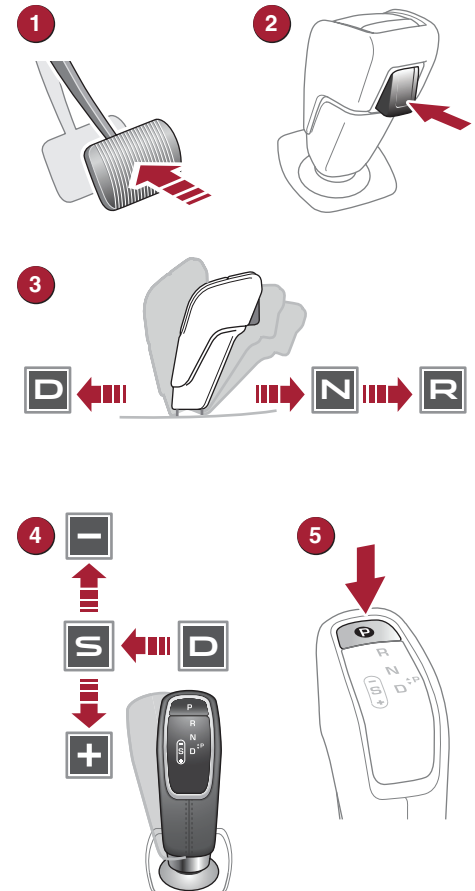
Si se para el motor mientras el vehículo está en movimiento, será posible volver a arrancarlo después de 2 segundos seleccionando la posición **N** (Punto muerto) y pulsando a continuación el botón **START/STOP** (arranque/parada).

Transmisión

Consulte la página 2, punto 22

1. El pedal de freno se debe pulsar antes de mover la palanca desde la posición **P** (Estacionamiento) y mantenerse pulsado durante toda la operación.
2. Se debe pulsar el botón de la palanca cuando se cambie desde las posiciones **P** (Estacionamiento) o **N** (Punto muerto).
3. Mueva la palanca hacia atrás hasta la posición **D** (Conducción) o hacia delante hasta **N** (Punto muerto) o de nuevo hacia delante hasta **R** (Marcha atrás). Un LED situado en la parte superior de la palanca se iluminará para indicar la selección actual de la marcha.
4. Para seleccionar el modo Sport (**S**) desde la posición **D** (Conducción), mueva la palanca a la izquierda. Ahora puede mover la palanca hacia delante para reducir una marcha y hacia atrás para aumentar una marcha. Para volver al modo completamente automático, mueva la palanca de nuevo a **D** (Conducción).
5. Para seleccionar la posición de estacionamiento, basta con pulsar el interruptor **P** (Estacionamiento) situado en la parte superior de la palanca. Esto se puede realizar desde cualquier marcha. El vehículo debe estar parado al seleccionar **P** (Estacionamiento).

Si se apaga el motor con cualquier otra marcha seleccionada, la transmisión volverá automáticamente a la posición **P** (Estacionamiento).

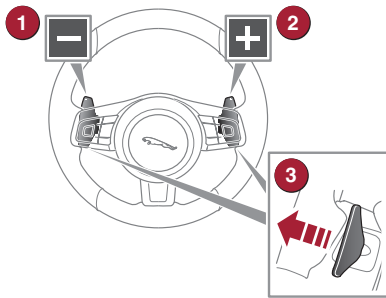


Remolque del vehículo

Si se apaga el motor con la posición **N** (Punto muerto) seleccionada, el sistema esperará 10 minutos antes de seleccionar **P** (Estacionamiento). Esto deja tiempo suficiente para que el vehículo pase por un tren de lavado automático. **NO** utilice esta función para permitir que el vehículo sea remolcado. Consulte **Recuperación del vehículo** en el manual del propietario.

Levas de cambio de marchas

Consulte la página 2, puntos 6 y 10



1. Para efectuar cambios de marcha descendentes, tire brevemente de la leva izquierda.
2. Para efectuar cambios de marcha ascendentes, tire brevemente de la leva derecha.
3. Para salir del modo de cambio secuencial manual, tire de la leva derecha y manténgala en esa posición durante un segundo. De esta manera, la transmisión pasará al modo de funcionamiento automático en **D** (Conducción).

Si se usan las levas de cambio con la posición **D** (Conducción) seleccionada, la transmisión volverá al modo de funcionamiento automático si no se siguen utilizando las levas. Con la posición **S** (Sport) seleccionada, el funcionamiento manual se mantiene hasta que se vuelve a seleccionar **D** (Conducción).

Freno de estacionamiento eléctrico

Consulte la página 2, punto 28

Activación

Con el vehículo estacionado, levante el interruptor del freno de estacionamiento y suéltelo. Se ilumina el testigo rojo en el panel de instrumentos.

Desactivación

- Con el contacto puesto, pise el pedal de freno y pulse el interruptor del freno de estacionamiento.
- Cuando el vehículo se encuentre estacionado, con el freno de estacionamiento activado y la palanca de cambios en las posiciones **D** (Conducción) o **R** (Marcha atrás), al pisar el acelerador se desactivará automáticamente el freno de estacionamiento.

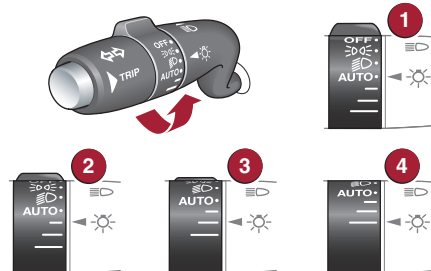
Faros automáticos y selección automática de luz de carretera

Consulte la página 2, punto 5

Si está seleccionada la posición **AUTO** en el mando giratorio, se encenderán automáticamente las luces de posición y los faros a medida que disminuye la intensidad de la luz ambiente.

Con el mando en la posición de luz de cruce, la selección automática de luz de carretera se activará si la intensidad de la luz ambiente disminuye por debajo de cierto nivel predeterminado. El vehículo deberá circular a una velocidad superior a 40 km/h (25 millas/h).

Para anular la selección automática de luz de carretera y seleccionar la luz de cruce, tire del mando de control de alumbrado hacia atrás hasta la posición de ráfaga y suéltelo. Para volver a seleccionar la luz de carretera automática, mueva el mando de control de alumbrado hacia delante hasta la posición de luz de carretera y luego hacia atrás hasta la posición de luz de cruce.

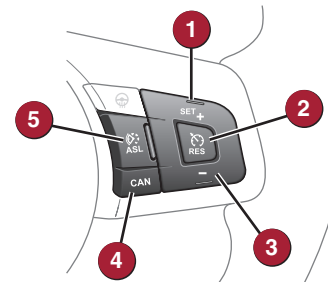


Retardo de cortesía

1. 3. 4. Los faros se pueden ajustar temporalmente para iluminar el camino al salir del vehículo de noche. Gire el mando para seleccionar entre intervalos de retardo de 30, 60 o 120 segundos.

Control de velocidad y limitador automático de velocidad

Consulte la página 2, punto 39



Configuración del sistema de control de velocidad

1. Acelere hasta la velocidad deseada y, a continuación, pulse para ajustar y mantener la velocidad programada. También puede utilizarse para aumentar la velocidad mientras el sistema de control de velocidad está en funcionamiento.
2. Reanuda la velocidad programada una vez cancelado el control de velocidad.
3. Pulse este botón para reducir la velocidad programada.
4. Anula el control de velocidad, pero memoriza la velocidad programada actual.
5. Activación/desactivación del limitador automático de velocidad. El botón de limitación automática de velocidad cambia entre el control de velocidad y el limitador automático de velocidad.

Configuración de un límite de velocidad del limitador automático de velocidad

Con el limitador automático de velocidad seleccionado, se puede programar una velocidad máxima. El motor responderá con normalidad hasta alcanzar dicha velocidad; a partir de ahí, aunque se pise más el acelerador no se podrá superar esa velocidad programada. Para alcanzar una velocidad superior, pise a fondo el acelerador y se cancelará el limitador automático de velocidad. Al pisar a fondo el acelerador, se anulará el limitador automático de velocidad.

1. Pulse este botón para establecer una velocidad máxima. Se puede configurar una velocidad máxima superior en cualquier momento.

2. Reanuda la asistencia del limitador automático de velocidad tras una suspensión.

3. Pulse este botón para reducir el límite de velocidad.

4. Anula la asistencia del limitador automático de velocidad

5. Activación/desactivación del limitador automático de velocidad. El botón de limitación automática de velocidad cambia entre el control de velocidad y el limitador automático de velocidad.

Nota: La velocidad programada se mostrará en el centro de mensajes.

Anulación del control de velocidad

El sistema de control de velocidad se desactiva al pisar el pedal de freno o cuando la velocidad del vehículo disminuye a menos de 30 km/h (18 mph). El control de velocidad se cancelará si el acelerador se utiliza durante más de 5 minutos.

Sistema Stop/Start inteligente

Consulte la página 2, punto 26

El sistema Stop/Start inteligente se activa automáticamente al poner el contacto. Si el vehículo se detiene y se pisa el freno, el motor se apagará (salvo que deba permanecer en marcha para mantener activados otros sistemas del vehículo). El motor volverá a arrancar cuando el conductor suelte el pedal de freno y seleccione una marcha.



Se encenderá un testigo en el cuadro de instrumentos cuando el motor se encuentre parado por el sistema Stop/Start inteligente.

Pulse el interruptor Stop/Start inteligente para desactivar o activar el sistema.

Nota: El motor volverá a arrancar de forma automática si se pulsa el interruptor cuando ya se está efectuando una parada automática del motor.

Cuando se quite el contacto y se vuelva a poner, el sistema Stop/Start inteligente se reanudará.

Alerón trasero desplegable

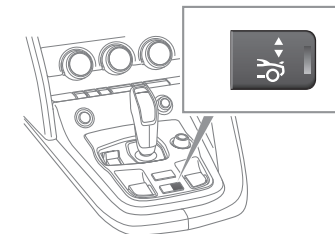
Consulte la página 2, punto 27

El alerón se eleva automáticamente cuando la velocidad alcanza los 96 km/h (60 mph) y se cierra cuando circula a una velocidad inferior a 64 km/h (40 mph).

Pulse y suelte el botón para levantar manualmente el alerón a velocidades inferiores a 96 km/h (60 mph).

Mantenga pulsado el botón para bajarlo.

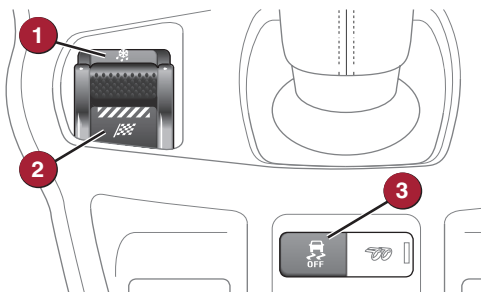
Nota: Si el alerón no baja del todo, pulse el botón una vez para elevarlo completamente y vuelva a bajarlo.



JaguarDrive Control y sistema de control dinámico de estabilidad

Consulte la página 2, puntos 29 y 30

El modo invierno, así como el modo Dynamic y la función de control dinámico de estabilidad (DSC), permiten al conductor ajustar de forma más precisa las prestaciones del vehículo para adaptarlas a las condiciones reinantes en cada momento.



- 1. Modo lluvia/hielo/nieve.** Utilícelo en calzadas resbaladizas.
- 2. Modo Dynamic.** Coordina los sistemas del vehículo para proporcionar al conductor una experiencia de conducción de altas prestaciones.
- 3. DSC.** Por defecto, el sistema DSC está activado al arrancar el motor y está diseñado para controlar la estabilidad del vehículo.

El control de estabilidad dinámico se puede desactivar si es necesario. Mantenga pulsado el interruptor durante más de 3 segundos.

El testigo del control dinámico de estabilidad se encenderá y el centro de mensajes mostrará **DSC desactivado** hasta que se reanude su funcionamiento.

Vuelva a activar el sistema DSC pulsando brevemente el interruptor.

El sistema TracDSC es una función complementaria en la que los parámetros de configuración del sistema de control de estabilidad dinámico han sido optimizados para proporcionar la máxima tracción. El sistema TracDSC permite una experiencia de conducción más participativa y orientada al conductor en calzadas asfaltadas secas.

Nota: El control de estabilidad dinámico normal puede verse afectado.

Para seleccionar la función de control de tracción DSC, mantenga pulsado el interruptor de selección del control de estabilidad dinámico durante no más de 3 segundos.

Cuando está seleccionada la opción de control de tracción DSC, el testigo del control de estabilidad dinámico se encenderá y el centro de mensajes mostrará brevemente **TRAC DSC**.

Vuelva a activar el sistema DSC pulsando brevemente el interruptor.

Nota: El control de velocidad solo podrá utilizarse cuando el DSC esté activado.

Retrovisores exteriores y control de ángulos muertos

Consulte la página 2, punto 47

Inclinación del retrovisor del lado del acompañante en marcha atrás

Esta función se puede utilizar para mejorar la visión inferior del lado del acompañante cuando se circula marcha atrás. La función de descenso automático del retrovisor puede activarse o desactivarse en el menú del panel de instrumentos. Seleccione **Características de conducción** en el menú **Configuración del vehículo** y, a continuación, seleccione la opción deseada de la lista.

Para ajustar la posición inclinada de los retrovisores exteriores:

- Con el freno de estacionamiento eléctrico activado, seleccione la marcha atrás.
- Ajuste la posición del retrovisor hasta visualizar correctamente el bordillo y la zona lateral inferior del lado del acompañante.

En lo sucesivo, cada vez que seleccione la marcha atrás, la posición de inclinación configurada se seleccionará de forma automática. Los retrovisores volverán a su posición normal de conducción cuando se seleccione cualquier otra marcha.

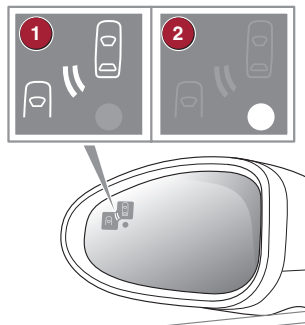
Retrovisores de plegado eléctrico

Pulse de forma simultánea ambos botones para plegar los retrovisores. Púselos de nuevo para desplegarlos.

Monitor de ángulos muertos

Cada uno de los retrovisores muestra iconos **1** de color ámbar para alertar al conductor de que hay vehículos adelantándole por los carriles adyacentes. El área controlada se extiende hasta aproximadamente 6 m (20 pies) por detrás de las ruedas traseras y 2 m (8,2 pies) por los laterales.

Esta función se activa automáticamente a velocidades superiores a 10 km/h (6 mph) mientras el vehículo se desplaza hacia delante. El punto de color ámbar **2** se ilumina cuando la velocidad es inferior al umbral programado.

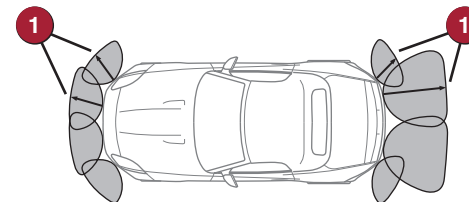


Sistemas de ayuda al estacionamiento

Consulte la página 2, punto 14

Cuando se selecciona la marcha atrás, la ayuda al estacionamiento se activará en la parte trasera y delantera.

1. La pantalla táctil mostrará un gráfico del vehículo e indicará la distancia aproximada al objeto detectado.



Nota: Los sensores pueden activarse cuando se detecte agua, nieve o hielo en su superficie. Asegúrese de que los sensores se limpian con regularidad.

Esta indicación estará acompañada por un aviso acústico cuya frecuencia aumentará a medida que su vehículo se aproxime al objeto.

Al desplazarse hacia delante en una plaza de aparcamiento, debe activar manualmente los sensores delanteros pulsando el interruptor de ayuda al estacionamiento situado en el cuadro de instrumentos.

Los sensores delanteros se desactivan cuando la velocidad del vehículo supera los 16 km/h (10 mph).

El volumen del aviso acústico se ajusta en la pantalla táctil. En la pantalla Menú inicio, seleccione la opción **Configuración**, a continuación **Sistema** y, finalmente, **Niveles predeterminados de volumen**. Utilice las teclas táctiles + o - junto con la opción **Ayuda al estacionamiento** para ajustar el volumen.

Pantalla alternativa

Toque la pantalla para volver a la vista previa.

Cámara trasera

Se activa al seleccionar la posición de marcha atrás. La pantalla táctil muestra líneas de guía para facilitar la maniobra de marcha atrás.



La vista de la cámara trasera tiene prioridad sobre la vista del sistema de ayuda al estacionamiento. Para mostrar la vista del sistema de ayuda al estacionamiento en su lugar o cancelar la vista en cualquier momento, toque la pantalla.

Modo servicio

Es posible bloquear de manera segura la guantera, el maletero y la pantalla táctil para evitar que un aparcacoches acceda a su contenido. Antes de entregar al aparcacoches su llave inteligente, retire la llave metálica de emergencia y guárdela en un lugar seguro.

Para configurar un número de identificación personal (PIN), proceda como sigue:

- Desde la pantalla táctil, seleccione **Menú inicio**.
- Seguidamente seleccione la opción **Valet**.
- Introduzca un código PIN de cuatro cifras (según sus preferencias) y, a continuación, pulse **OK**. La pantalla mostrará la indicación **Protección del maletero activada** a modo de confirmación.

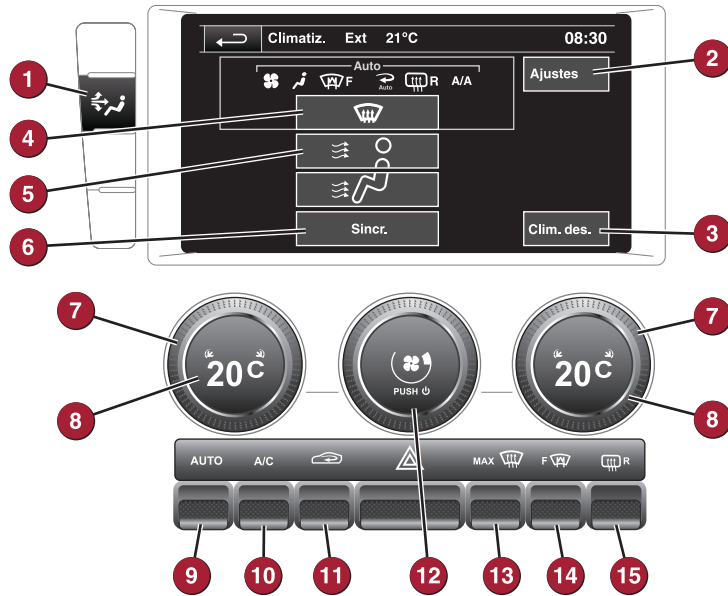
Para desactivar el modo de protección del maletero, proceda como sigue:

- Acceda a la pantalla del modo de protección del maletero **Valet** e introduzca su código PIN. A continuación, pulse **OK**. La pantalla mostrará la indicación **Protección del maletero desactivada** y será posible acceder a la guantera y al maletero.

Vuelva a insertar la llave metálica de emergencia en la llave inteligente.

Calefacción y ventilación

Consulte la página 2, puntos 13, 20 y 32 a 38



1. Pulse para acceder al menú de climatización.
 2. Menú de configuración.
 3. Desactivación del sistema de climatización.
 4. Aire hacia el parabrisas.
 5. Distribución del aire. Es posible seleccionar más de un ajuste al mismo tiempo. Según el ajuste, las salidas centrales desplegables pueden abrirse o cerrarse.
- Nota: Las salidas de aire centrales siempre se cierran automáticamente cuando se desactiva el sistema de climatización o se quita el contacto.*
6. Sincroniza los ajustes de las partes izquierda y derecha.
 7. Mandos de la temperatura.
 8. Pantalla de temperatura. Pulse este botón para activar o desactivar la calefacción de los asientos. Gírelo para ajustar la temperatura.
 9. **AUTO.** Modo automático. El control de climatización ajustará automáticamente el sistema de aire acondicionado, la velocidad de funcionamiento del ventilador, la toma de aire y su distribución, a fin de mantener las temperaturas seleccionadas. Las salidas centrales desplegables se abrirán y cerrarán si es necesario. Se empañarán menos los cristales.

10. Encendido/apagado del aire acondicionado.
11. Recirculación temporizada o continua. Ayuda a evitar la entrada de humos en el habitáculo del vehículo. El uso prolongado puede hacer que se empañen los cristales.
12. Velocidad del ventilador. Pulse para desactivar el sistema de climatización.
13. **MAX.** Es el método más rápido de eliminar el hielo o el vaho del parabrisas.
14. Parabrisas térmico.
15. Luneta térmica.

Ajuste recomendado

Se recomienda el modo de funcionamiento AUTO. Este modo evitará que se empañen los cristales y reducirá los posibles olores producidos por el sistema de climatización.

Calefacción de los asientos

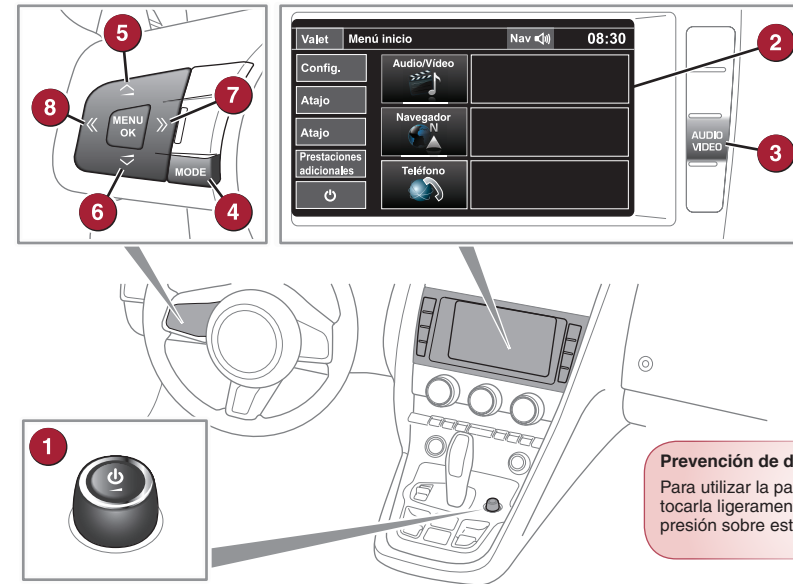
El sistema de calefacción de los asientos sólo funciona con el motor en marcha. Esto evitará que la batería se descargue.

Depósitos de agua exteriores

El sistema de aire acondicionado elimina la humedad del aire y deposita el exceso de agua en la parte inferior del vehículo. Es posible que se formen charcos debajo del vehículo. Esto es algo normal y no debe considerarse una avería.

Mandos de audio

Consulte la página 2, puntos 18, 23 y 42



Prevención de daños en la pantalla táctil
Para utilizar la pantalla táctil, bastará con tocarla ligeramente. Si ejerce demasiada presión sobre esta, podría dañarla.

1. Mando de encendido/apagado y volumen.
2. Pantalla táctil.
3. Púlselo para acceder al menú Audio/Vídeo.
4. **MODE (Modo).** Pulse brevemente esta tecla para desplazarse por las fuentes de audio/vídeo. Mientras se muestra una fuente, manténgalo pulsado para desplazarse por las selecciones secundarias.
5. Pulse este botón para subir el volumen.

6. Pulse este botón para bajar el volumen.
7. **Búsqueda ascendente.** Pulse brevemente esta tecla para seleccionar la siguiente pista o presintonía. Manténgala pulsada para seleccionar la siguiente emisora de radio o canal de TV.
8. **Búsqueda descendente.** Pulse brevemente esta tecla para seleccionar la anterior pista o presintonía. Manténgala pulsada para seleccionar la anterior emisora de radio o canal de TV.

Radio

En **Menú inicio** de la pantalla táctil, pulse la tecla **Audio/Vídeo**. Se mostrarán los mandos de control de la última fuente de audio utilizada. Seleccione **Radio**.

1. Pulse para ver y seleccionar las bandas de radio.
2. Desplácese arriba o abajo hasta la emisora siguiente o la anterior.
3. Toque esta tecla para visualizar información retransmitida por la emisora de radio.
4. Permite acceder al menú **Ajustes** y seleccionar entre las opciones **RDS, Tráfico, Noticias, AF y REG**.
5. **Lista de emisoras;** sólo en modo FM. Pulse esta tecla para visualizar una lista de todas las emisoras disponibles en la banda de frecuencias seleccionada. Será posible ordenar la lista por **frecuencia, nombre o categoría** (música pop, noticias, deportes) seleccionando la tecla correspondiente. Toque la tecla para seleccionar la emisora deseada.
6. **Entrada de frecuencia.** Introduzca una frecuencia de emisora. La emisora se sintonizará tras haber introducido la última cifra.
7. Teclas táctiles de presintonías. Pueden guardar seis emisoras por cada banda de frecuencias. Mantenga pulsada una tecla para memorizar la emisora actual.



Radio DAB (radiodifusión de audio digital)

La función de radio DAB ofrece una mayor selección de canales que la de radio analógica. Los canales DAB se agrupan en categorías denominadas "grupos". Cada canal podrá contar con canales secundarios asociados, aunque estos suelen estar únicamente disponibles a ciertas horas del día.



1. Pulse para ver y seleccionar las bandas de radio DAB.
2. Sirve para desplazarse hacia arriba o abajo hasta el canal siguiente o anterior. Si mantiene pulsado de manera prolongada, se iniciará una búsqueda de grupos de canales.
3. Sirve para ver la información DAB de la emisión actual.

4. **Ajustes.** Pulse para personalizar ajustes de los menús Opciones y Aviso.
5. **Lista de canales.** Toque esta tecla para ver una lista de conjuntos y canales disponibles. Puede volver a las pantallas anteriores tocando la tecla de retorno situada en la parte superior izquierda de la pantalla.

6. **Canal secundario.** Si el canal seleccionado cuenta con subcanales, esta tecla táctil pasará a estar operativa. Selecciónela para visualizar los subcanales disponibles y efectuar una selección.

Nota: Los canales secundarios son canales temporales y pueden interrumpirse en cualquier momento.

7. **Sintonización automática.** Toque esta opción para elaborar una nueva lista de canales y grupos de canales digitales disponibles. La búsqueda puede tardar hasta un minuto. Una vez finalizada la búsqueda, se iniciará la reproducción del canal situado al principio de la lista.

Memorización de un canal DAB en un botón de presintonía

Seleccione un canal DAB y, a continuación, vuelva a la pantalla de las teclas de presintonía. Mantenga pulsada una tecla táctil para memorizar el canal. Se pueden memorizar hasta 6 canales en cada banda DAB.

Recepción

La antena DAB está situada en la tapa del maletero. Cualquier objeto metálico (por ejemplo, un ordenador portátil) que se sitúe sobre el equipaje o muy cerca de la tapa del maletero puede afectar a la recepción de DAB.

Soportes portátiles

Desde el menú **Audio/Video**, seleccione la opción **Mi música** para mostrar el menú **Mi música**.



1. Pulse el icono **Fuente** para mostrar todas las opciones de soportes portátiles. Seleccione una opción.
2. **Ajustes.** Seleccione este menú para activar y desactivar avisos de tráfico y noticias.
3. Según el modo seleccionado, esta tecla táctil sirve para **Lista de pistas** o **Buscar**. En el modo de CD memorizado, se muestran las dos teclas. Seleccione **Lista de pistas** para visualizar la lista de las canciones del CD que se está reproduciendo o las de los CD almacenados en el cargador. Seleccione una pista para iniciar la reproducción. Seleccione la opción **Buscar** para visualizar el contenido del dispositivo seleccionado (solo en los modos iPod, USB y de cargador CD).
4. **Cargar** solamente es válido para el menú Cargador de CD. Seleccione Cargar junto con una bandeja vacía para guardar el contenido de un CD. Hay un total de diez ranuras de carga disponibles.

5. Toque brevemente estas teclas para saltar a la canción siguiente o anterior. Tóquelas durante un intervalo más largo para explorar hacia delante o hacia atrás la canción que se esté reproduciendo.

6. **Repetir.** Toque brevemente esta tecla para que se repita de forma continua la canción que se esté reproduciendo.

Pulse y suelte de nuevo para repetir la reproducción del CD almacenado actualmente, la carpeta de MP3 actual o la carpeta USB actual.

Toque esta tecla brevemente una tercera vez para cancelar el modo de repetición.

7. **Pausa/Reproducción.** Toque esta tecla para pausar la reproducción en curso, o tóquela de nuevo para reanudarla.

8. Toque esta tecla para visualizar **información** sobre la canción que se está reproduciendo.

9. **Mezcla.** Toque brevemente esta tecla una sola vez para reproducir de manera aleatoria canciones del CD, carpeta MP3, carpeta USB o lista de reproducción de iPod seleccionados en ese momento.

Tóquela brevemente de nuevo para reproducir de manera aleatoria canciones del CD, carpeta MP3, carpeta USB, dispositivo de audio conectado o de los CD guardados en la memoria del sistema.

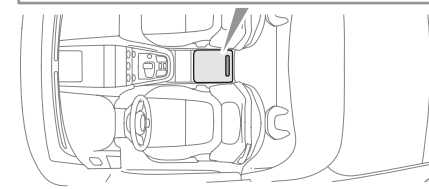
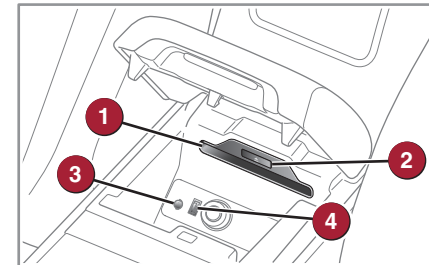
Toque brevemente una tercera vez para cancelar el modo Mezcla.

Nota: Al conectar un dispositivo con tecnología inalámbrica **Bluetooth**, utilice la pantalla táctil para utilizar el dispositivo y buscar su contenido. Muchos de los mandos son similares a los de reproducción de un CD.

Nota: Los modos de repetición y reproducción aleatoria no están disponibles para dispositivos con tecnología inalámbrica **Bluetooth**.

Reproductor de CD y sistemas multimedia portátiles

La ranura de carga de CD/DVD y los puertos de conexión para dispositivos auxiliares, iPod y dispositivos de almacenamiento USB están situados en el interior del compartimento portaobjetos de la consola central.



1. Ranura de carga de CD/DVD.
2. Botón de expulsión de CD/DVD.
3. Entrada auxiliar (AUX) con conector de 3,5 mm.
4. Puerto USB.

El reproductor de CD/DVD tiene capacidad para un disco CD o DVD a la vez, pero con el cargador de CD, se pueden cargar hasta 10 CD en el cargador virtual de CD. Utilice **Mi música/Cargar** para cargar discos.

La toma AUX de 3,5 mm permite conectar equipos adicionales (equipo estereofónico personal, reproductor MP3 o GPS, entre otros) al sistema de audio. Los dispositivos conectados a la toma auxiliar (AUX) solo pueden controlarse desde el propio dispositivo.

Al conectar un dispositivo portátil a la toma USB, utilice el cable suministrado con el dispositivo. Es posible controlar iPods y dispositivos USB desde la pantalla táctil.

El sistema reproducirá archivos en formato MP3, WMA, WAV y AAC almacenados en una tarjeta de memoria flash, o en un reproductor de MP3 o un teléfono móvil conectados por USB.

Algunos reproductores de MP3 utilizan sistemas de archivos de un formato exclusivo que no es compatible con el sistema del vehículo. Los reproductores de MP3 deberán configurarse en modo de dispositivos extraíbles o dispositivos de almacenamiento masivo (consulte la información del fabricante). El sistema del vehículo sólo podrá reproducir aquellos archivos musicales cargados en el dispositivo en dicho modo.

El sistema del vehículo es compatible con dispositivos USB de una capacidad de almacenamiento de hasta 256 GB.

Navegación con la pantalla táctil

Al activar el sistema de navegación por primera vez, asegúrese de que se han seleccionado el país y la zona de búsqueda correctos.

Para obtener más información, consulte la sección Navegación del manual del propietario.



NOTA: Para acceder al sistema de navegación, pulse la tecla NAV o toque el icono Nav del Menú inicio.

1. Permite introducir un nuevo destino. Presenta distintas opciones para introducir un destino.
2. Muestra destinos anteriores introducidos. Es posible seleccionar destinos anteriores como nuevos destinos.
3. Activa/desactiva los iconos de PDI (punto de interés) del mapa.
4. Cuando se introduce un destino, el logotipo de Jaguar se sustituye por una tecla táctil que permite repetir la última instrucción de voz.
5. La tecla táctil aparecerá resaltada cuando la función de guía de voz esté habilitada. Toque para desactivar la guía de voz.
6. Atajos a PDI: Toque este icono para ver una lista de los PDI que se encuentren cerca de la ubicación actual del vehículo.
7. Calcula un desvío de la ruta actual.
8. Pasa a la pantalla del mapa principal.
9. El menú de navegación tiene 2 pantallas. Utilice la tecla táctil Más... para alternar entre ellas. La segunda pantalla del mapa incluye las siguientes teclas.

Lugares guardados. Esta opción permite gestionar los datos almacenados.
TMC (canal de mensajes de tráfico). Proporciona información acerca del estado de las carreteras y de cualquier situación que pueda afectar a la ruta actual.
Opciones de ruta. Permite seleccionar diferentes opciones para la ruta elegida.
Configuración de navegación. Permite configurar las preferencias personales del sistema de navegación.
10. Cancela la guía de ruta actual.

Selección de navegación

Cuando se selecciona la función de navegación tras activar el contacto, aparece una pantalla de advertencia. Toque **Acepto**.

Nota: La primera vez que acceda a la pantalla de precaución, configure el idioma que corresponda.

Configuración de destinos

Seleccione **Introducción de destino**.

Seleccione **Dirección** e introduzca la dirección utilizando el teclado. A medida que vaya introduciendo cada una de las partes de la dirección, pulse **OK** o **Lista** para visualizar todas las calles y ciudades que se encuentran disponibles para su selección. Si no conoce el número de la casa, pulse **OK**; se utiliza como destino el punto medio de la calle.

Una vez que haya completado los distintos campos de la dirección, pulse **OK** para pasar a la pantalla del mapa.

Iniciar guía

La pantalla de mapa mostrará el destino seleccionado. Pulse la opción **IR** para empezar a calcular la ruta. Seleccione **Revisar ruta** si desea tomar una ruta alternativa.

Pulse **IR** para iniciar la guía.

Revisar ruta

Podrá elegir entre las opciones **3 rutas** o **Cambiar ruta**. **3 rutas** mostrará tres opciones de ruta diferentes en el mapa. Para seleccionar la ruta **1**, **2** o **3** pulse la casilla correspondiente en la parte derecha del mapa y, a continuación, seleccione **IR**.

Dispositivos con tecnología inalámbrica Bluetooth®

Consulte la página 2, puntos 7 y 43

Conectividad Bluetooth

Los dispositivos con tecnología inalámbrica **Bluetooth** compatibles pueden comunicarse con el sistema de teléfono integrado del vehículo. Para consultar la información más reciente sobre compatibilidad, consulte el **servicio de atención al cliente** en www.jaguar.com.

Es preciso realizar la conexión con el contacto activado o con el motor en marcha.

Utilice el procedimiento siguiente junto con las instrucciones del fabricante del teléfono.

Sincronización y conexión utilizando el teléfono

NOTA: El proceso empleado para asociar y conectar el teléfono con el vehículo variará en función del tipo de móvil utilizado.

1. Encienda el motor y asegúrese de que la pantalla táctil está activa.
2. Seleccione la opción **Teléfono** en el **Menú inicio**.
3. Si no hay ningún teléfono conectado, seleccione **Nueva búsq.** o, de lo contrario, seleccione **Cambiar tel.** y, a continuación, seleccione **Nueva búsq.**
4. Seleccione la opción **Dispositivo a vehículo**.

NOTA: El sistema de tecnología inalámbrica **Bluetooth** del vehículo se puede detectar únicamente durante 3 minutos.

5. Utilizando su teléfono, busque dispositivos con la tecnología inalámbrica **Bluetooth**. En algunos teléfonos, esto se denomina nuevo dispositivo sincronizado. Consulte las instrucciones de funcionamiento del teléfono para obtener información adicional.
6. Cuando detecte el sistema del vehículo, comience el proceso de sincronización y siga las instrucciones que aparecen en pantalla.
7. Cuando se le pida, introduzca el PIN que desee en el teléfono y en el sistema del vehículo. Seleccione **OK**.
8. Cuando el teléfono esté sincronizado y conectado, aparecerá un mensaje de confirmación.

NOTA: Algunos teléfonos móviles requieren que la función de sincronización esté configurada en modo autorizado o fiable para que sea posible establecer la conexión automática. Consulte las instrucciones de funcionamiento del teléfono para obtener información adicional.

Descarga de entradas de agenda

Al sincronizar y conectar un teléfono con capacidad de descarga de la agenda, su agenda puede descargarse automáticamente en el sistema del vehículo.

Consulte la sección sobre la **agenda** en el manual del propietario para obtener más información.

Llamadas mediante la pantalla táctil

Con un teléfono sincronizado y activo, pulse el botón **PHONE (Teléfono)** debajo de la pantalla táctil.

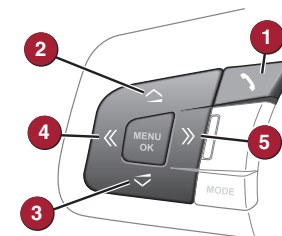


1. Seleccione **Marcar**, **Agenda** o **10 últimas**. Con la opción **Marcar** seleccionada, utilice el teclado para introducir el número. Con la función **Agenda** seleccionada, seleccione un número de teléfono de la agenda previamente descargada en el sistema del vehículo. La opción **10 últimas** muestra las 10 llamadas previas. Seleccione una a la que llamar.

2. Para realizar la llamada, toque el icono de conexión. El icono cambiará al icono de llamada conectada.
3. Para finalizar una llamada, toque el icono de llamada colgada.

Llamadas utilizando los mandos situados en el volante

1. Pulse este botón para responder a una llamada entrante. Pulse y suelte el botón para realizar una llamada. Manténgalo pulsado para mostrar la agenda.
2. Pulse este botón para desplazarse hacia arriba en la lista mostrada. Durante una llamada, pulse este botón para aumentar el volumen.
3. Pulse este botón para desplazarse hacia abajo en la lista mostrada. Durante una llamada, pulse este botón para reducir el volumen.
4. Pulse el botón para ir a la lista de **10 últimas** llamadas realizadas, recibidas o perdidas.
5. Pulse este botón para desplazarse por la lista de **10 últimas**. Después del último elemento la lista se cerrará.



Notas sobre el funcionamiento

- La recepción de llamadas depende de la señal telefónica y de red. Se pueden mejorar las prestaciones modificando los ajustes del teléfono (p. ej., desactivando la red 3G).
- Si se percibe eco al usar el teléfono, reduzca el volumen del sistema de sonido durante la llamada.

INFORMACIÓN DE ESTACIONES DE SERVICIO

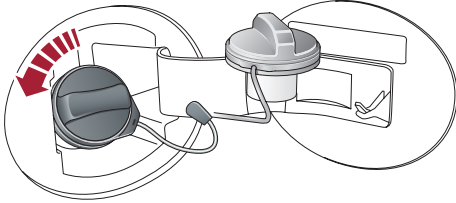
Apertura de la tapa del depósito de combustible

El vehículo debe estar desbloqueado antes de poder abrir la tapa del depósito de combustible. Presione firmemente la tapa del depósito a una distancia aproximada de 35 mm (1,4 pulgadas) de su borde trasero y suéltela para que se abra. Las especificaciones del combustible correcto se muestran en la parte interior de la tapa del depósito de combustible.

Tapón del depósito

Gire el tapón en sentido contrario al de las agujas del reloj para aflojarlo y abrirlo.

La tapa cuenta con un gancho para sujetar el tapón mientras se realiza el repostaje. Vuelva a colocar el tapón y gírelo hacia la derecha hasta que haga clic 3 veces.

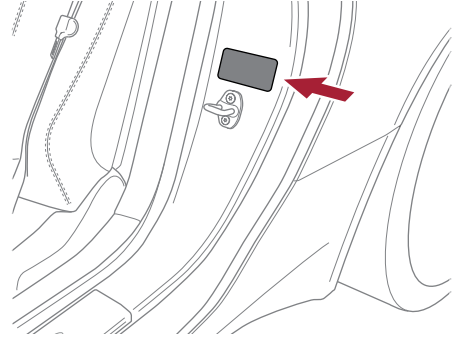


Apertura del capó

El mecanismo de apertura del capó se encuentra en el hueco para los pies del lado izquierdo.

Ubicación de las etiquetas de la presión de los neumáticos

Las presiones de inflado de los neumáticos se indican en la etiqueta situada en el vano de la puerta del conductor.



Nota: Las presiones de inflado de los neumáticos se deben comprobar y ajustar con los neumáticos en frío.

Repostaje incorrecto

No utilice combustibles de la categoría E85 (con un 85% de etanol). Este vehículo no está equipado con los elementos necesarios para que se puedan utilizar combustibles con más de un 10% de etanol. Si se utilizan combustibles de la categoría E85, se producirán daños importantes en el motor y en el sistema de combustible.

Evite usar combustible que contenga metanol. Si resultara inevitable, no utilice combustible con un contenido de metanol superior al 10%. El combustible debe contener codisolventes y anticorrosivos para metanol. El uso de metanol puede ocasionar daños en el sistema de combustible y problemas relacionados con las prestaciones del vehículo.

Se pueden utilizar combustibles con un máximo de 15% MTBE.

Se declina toda responsabilidad por las averías que puedan resultar del uso incorrecto de combustibles.

Si se llena el depósito de combustible del vehículo con un tipo de combustible incorrecto:

- **NO arranque el motor.**
- **Solicite asistencia profesional.**

