



ADVERTENCIA

- LEER CUIDADOSAMENTE ESTE MANUAL ANTES DE PONER EN SERVICIO SU EMBARCACIÓN.
- EL MANUAL DEL PROPIETARIO ESTÁ DIVIDIDO EN DOS TOMOS QUE DEBEN GUARDARSE JUNTOS.

NOTA:

EL MANUAL DEL PROPIETARIO SE DIVIDE EN DOS TOMOS:

- **EL TOMO 1**
TRATA DE MODO GENERAL DE PRECAUCIONES DE USO Y CONSEJOS A TENER EN CUENTA A BORDO DE LA EMBARCACIÓN Y EN EL AGUA.
- **EL TOMO 2**
TRATA MÁS DETALLADAMENTE DE LAS CARACTERÍSTICAS TÉCNICAS Y DE MONTAJE DE LA EMBARCACIÓN Y SU EQUIPAMIENTO.

TOMO 2 CARACTERÍSTICAS TÉCNICAS - MONTAJE

ZODIAC

CADETS RIB & COMPACT

C 220 RIB - C 260 RIB - C 310 RIB - C 340 RIB
C 250 COMPACT – C 300 COMPACT

E
S
P
A
Ñ
O
L

ÍNDICE


	Página		Página
⇒ Fases de la puesta en servicio de la Embarcación	2	⇒ Presión	5
⇒ Inventario al abrir el embalaje	2	⇒ Montaje del equipamiento	6
⇒ El sistema de hinchado	3	⇒ Desagües	7
⇒ Hinchado de la embarcación	4	⇒ Deshinchado - plegado	7
		⇒ Descripción del conjunto	I - V

PASOS A SEGUIR EN LA PUESTA EN SERVICIO DE LA EMBARCACIÓN

El proceso de montaje de la embarcación sigue un orden que le aconsejamos que respete. Sígalo paso a paso y consulte cada vez las páginas donde figura las explicaciones del proceso.

PROCESO	PÁGINA	SECCIÓN
1. haga el inventario de los componentes de la embarcación y aprenda a reconocerlos	2	INVENTARIO A LA APERTURA
	I - V	DESCRIPCIÓN
2. active las válvulas en posición de hinchado	3	SISTEMA DE HINCHADO
3. Instale el banco (excepto Cadet 220 RIB)	6	MONTAJE DEL EQUIPAMIENTO
4. Hinche la embarcación con las presiones de utilización	4	HINCHADO DE LA EMBARCACIÓN
	5	PRESIÓN
5. Coloque los remos en su sitio	6	MONTAJE DEL EQUIPAMIENTO

INVENTARIO AL ABRIR EL EMBALAJE

 ATENCIÓN	NO UTILICE NINGÚN UTENSILIO CORTANTE (CUTTER, CUCHILLO, ETC.)
---	--

El embalaje de su embarcación contiene 1 flotador + :

ZODIAC CADETS	250 COMPACT	300 COMPACT	C 220 RIB	C 260 RIB	C 310 RIB	C 340 RIB
Casco en polyester	X	X	X	X	X	X
Maletín+kit de reparaciones	X	X	X	X	X	X
Manual del propietario *	X	X	X	X	X	X

Equipamiento standard						
Banqueta de remo	1	1	0	1	1	1
Remos de aluminio	2	2	2	2	2	2
Hinchador	1	1	1	1	1	1
Sangla depósito	1	1	1	1	1	1
Bolsa de transporte	1	1	0	0	0	0

* 2 tomos

Puede equipar su embarcación con accesorios opcionales (ruedas de transporte, escalera de baño, anillas de izado, etc.) Pida consejo en su concesionario.

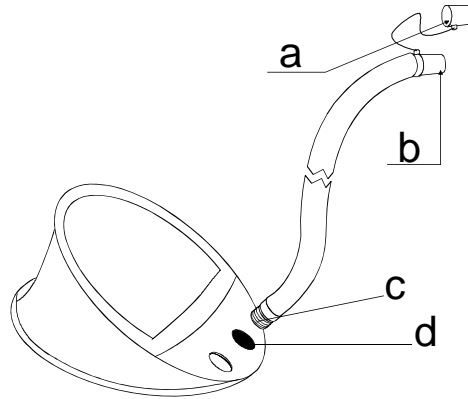
NOTA:	SI DESEA AÑADIR ANILLAS DE IZADO (PARA COLOCACIÓN EN PESCANTE), ES IMPRESCINDIBLE QUE LAS FIJE SOBRE LOS FLOTADORES Y NO EN EL PISO.
--------------	---

EL SISTEMA DE HINCHADO

El sistema de hinchado comprende:

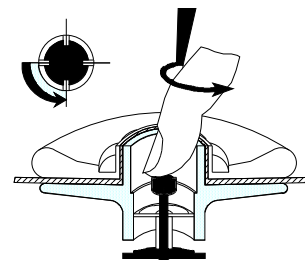
EL HINCHADOR

- a. adaptador
- b. embudo del tubo
- c. apoyo del tubo
- d. orificio de hinchado



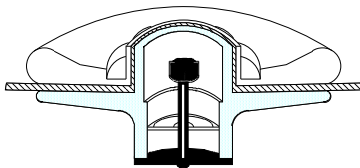
LAS VÁLVULAS SEMIENCASTRADAS

Para activar las válvulas semiencastradas:



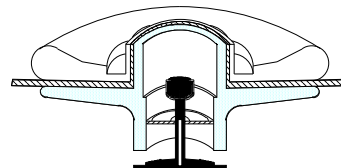
Apriete y gire
el pulsador 1/4 de vuelta

posición de hinchado



La membrana está cerrada, el pulsador en
posición alta

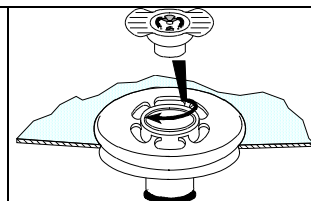
posición de deshinchado



La membrana está abierta, el pulsador en
posición baja

NOTA:

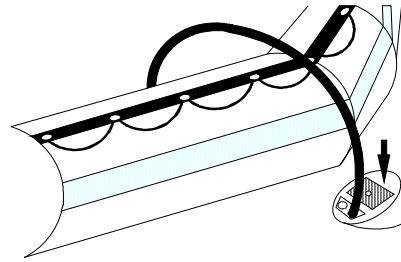
LOS TAPONES DE LAS VÁLVULAS SEMIENCASTRADAS SE HAN DISEÑADO PARA ENROSCAR Y DESENROSCAR, SIN APOYAR. NO FORZAR NUNCA



HINCHADO DE LA EMBARCACIÓN

Active las válvulas en la posición hinchado.

Inserte el tubo en el flotador.
 Para hinchar bien la embarcación, es necesario que el hinchador esté bien asentado en el suelo.
 La embarcación se hincha rápidamente si el hinchador se acciona suavemente y sin prisas.



 ATENCIÓN	NO UTILIZAR COMPRESOR O BOTELLA DE AIRE COMPRIMIDO
---------------------	---

Puede utilizar el hinchador eléctrico *ACCESS* a la venta en su concesionario.

PARA HINCHAR EL FLOTADOR

- Añada el adaptador correspondiente al diámetro de la válvula semiencastrada al embudo del tubo del hinchador.
- Proceda al hinchado del flotador equilibrando las presiones entre los distintos compartimentos, hasta que los tabiques (a) no sean visibles (**presión = 240 mb**)

	NO HINCHAR NUNCA UN COMPARTIMENTO A LA MÁXIMA PRESIÓN MIENTRAS EL RESTO ESTÁN DESHINCHADOS	
--	---	--

	1	
--	----------	--

	2	
--	----------	--

El hinchado ha finalizado: apriete los tapones de las válvulas de hinchado.

NOTA :	Es normal comprobar un ligero escape de aire antes de apretar el tapón de la válvula. ÚNICAMENTE LOS TAPONES ASEGURAN LA ESTANQUEIDAD FINAL.
---------------	--

PRESIÓN

PRESIÓN DE UTILIZACIÓN

La presión de utilización para el flotador es de 240 mb/ 3,4 PSI.

Si su hinchador no está equipado, le aconsejamos que compre un indicador de presión **ACCESS** en su concesionario ZODIAC, que le permitirá una lectura rápida y eficaz durante el hinchado. Sin indicador de presión, pare de hinchar cuando esté suficientemente firme para que se puedan acodar los conos en la parte trasera del flotador.

NOTA :

Es muy importante que se respeten las presiones indicadas. Verifique la presión de su embarcación en el agua. Si la deja a pleno sol, controle que no esté sobrehinchada.
La temperatura influye en gran manera en la presión, una variación de 1°C significa una variación en el mismo sentido de +/- 4 mb (0,05 PSI).

Si deja su embarcación a pleno sol en la playa, y si la pone en el agua en un agua fría, la presión puede bajar de 40 a 50 mb. Un fenómeno análogo se produce al acabar la jornada; es por tanto importante verificar la presión de una vez a otra. Le aconsejamos verificar la presión de su embarcación 10 minutos antes de su puesta en el agua, y hacer una comprobación eventual.

NOTA :

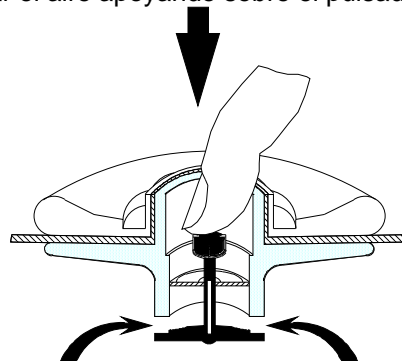
**LA PRESIÓN ES LO QUE DA RIGIDEZ A LA EMBARCACIÓN:
UNA EMBARCACIÓN INSUFICIENTEMENTE HINCHADA TIENE MALAS PRESTACIONES Y ENVEJECE PREMATURAMENTE.**

PARA AJUSTAR LA PRESIÓN

- **SOBREPRESIÓN:**

FLOTADOR PRINCIPAL:

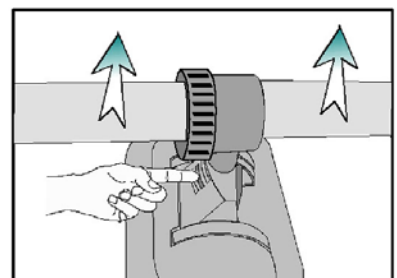
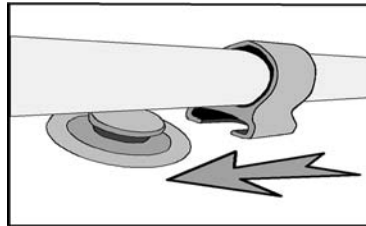
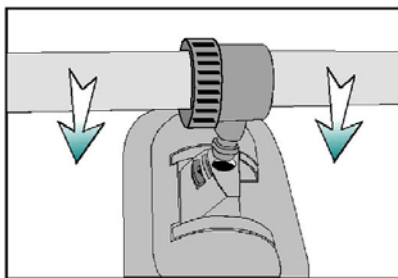
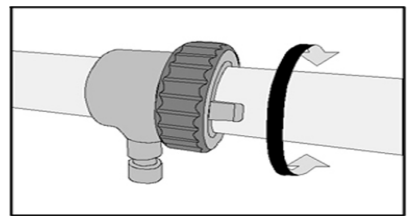
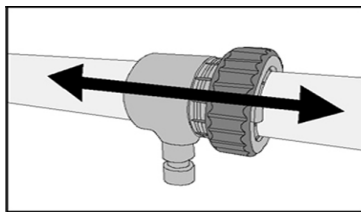
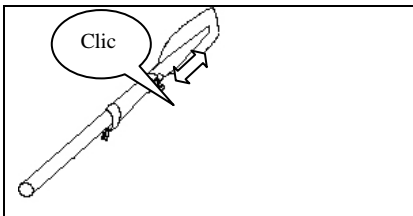
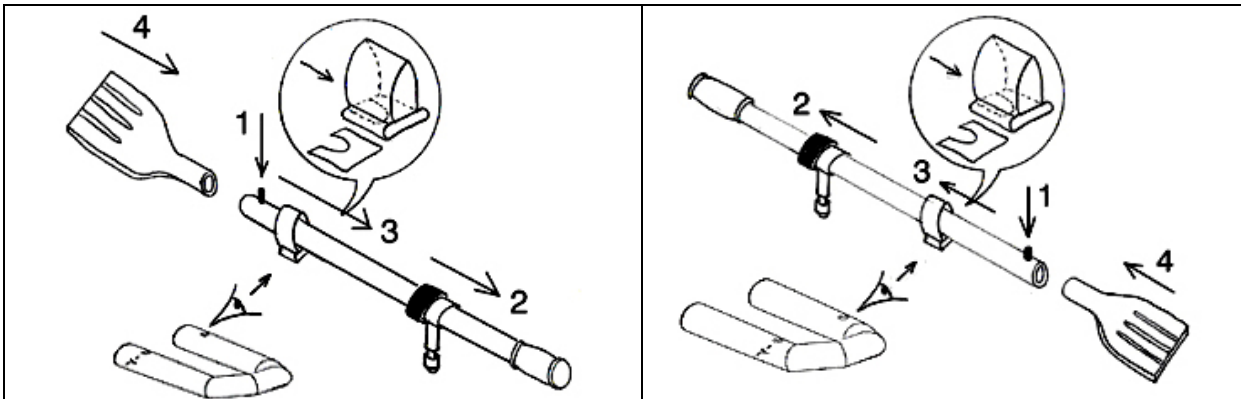
Deje escapar el aire apoyando sobre el pulsador de la válvula



- **POCA PRESIÓN:** vuelva a hinchar

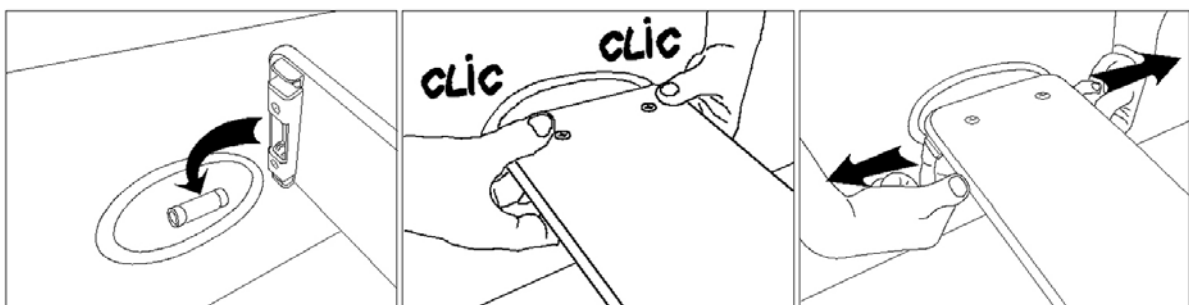
MONTAJE DEL EQUIPAMIENTO STANDARD

LOS REMOS:

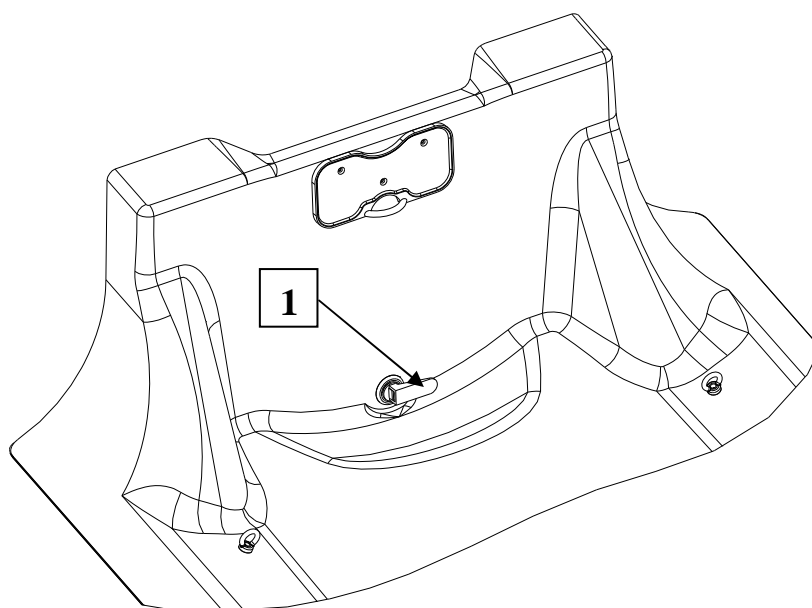


LA BANQUETA DE REMO EXTRAIBLE (excepto Cadet 220 RIB)

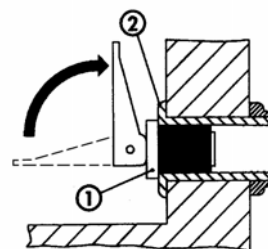
Instale el banco antes de finalizar el hinchado.



VACIADOR DE URGENCIA + TAPÓN (CADETS RIB)



- Para instalar el tapón del puente (pieza 1) hundirlo en el tubo (pieza 2) en el tablero trasero.
- Para bloquearlo en posición, empujar la empuñadura a 90 ° como está indicado por la flecha.



❖ Barco fuera del agua (remolque, sobre basadas, etc.)
POSICIÓN ABIERTA, TAPÓN RETIRADO.

❖ Barco en el agua
POSICIÓN CERRADA, TAPÓN COLOCADO.

CERCIORARSE DE QUE EL VACIADERO DE URGENCIA ESTÉ CORRECTAMENTE CERRADO.

DESHINCHADO / PLEGADO DE LA EMBARCACIÓN

1. **Deshinche** la embarcación.
2. **Vuelva a colocar** las protecciones de las válvulas para el almacenaje.
3. **Quite** los remos (según el proceso inverso al montaje) y los equipamientos opcionales eventuales
4. **Retire** los tapones de desagües, y vacíe la embarcación de agua (secar bien antes de un almacenar prolongado).
5. **Doble los 2** lados del flotador hacia el interior de la embarcación, coloque los conos contra el piso.

Cadets Compact :

