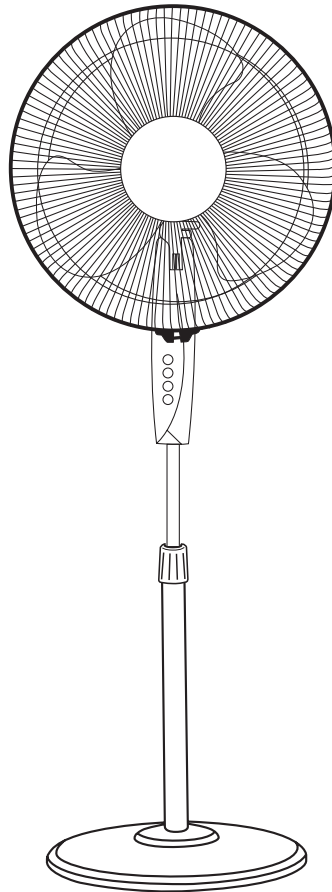




**OWNER'S MANUAL**

**3 SPEED  
18" STAND FAN  
MODEL: STFFS45-3DF**



***READ AND SAVE THESE INSTRUCTIONS***

## **CAUTION**

Read Rules for Safe Operation and Instructions Carefully.

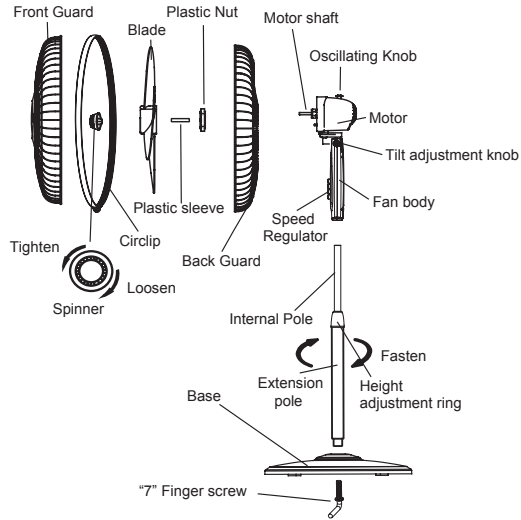
## **WARNING**

1. Do not leave the fan running unattended.
2. Keep electrical appliances out of reach from Children or infirm persons. Do not let them use the appliances without supervision.
3. If the supply cord is damaged, it must be replaced by manufacturer or its service agent or a similarly qualified person in order to avoid a hazard.
4. This appliance can be used by children aged from 8 years and above and persons with reduced physical, sensory or mental capabilities or lack of experience and knowledge if they have been given supervision or instruction concerning use of the appliance in a safe way and understand the hazards involved. Children shall not play with the appliance. Cleaning and user maintenance shall not be made by children without supervision.
5. When the fan was assembled, the rotor blade guard shall not be taken off anymore
  - Prior cleaning unplug the fan
  - The rotor guard shall not be disassembled/opened to clean the rotor blades
  - wipe the fan enclosure and rotor blade guard with a slightly damp cloth

## **RULES FOR SAFE OPERATION**

1. Never insert fingers, pencils, or any other object through the grille when fan is running.
2. Disconnect fan when moving from one location to another.
3. Be sure fan is on a stable surface when operating to avoid overturning.
4. DO NOT use fan in window, rain may create electrical hazard.
5. Indoor use only.

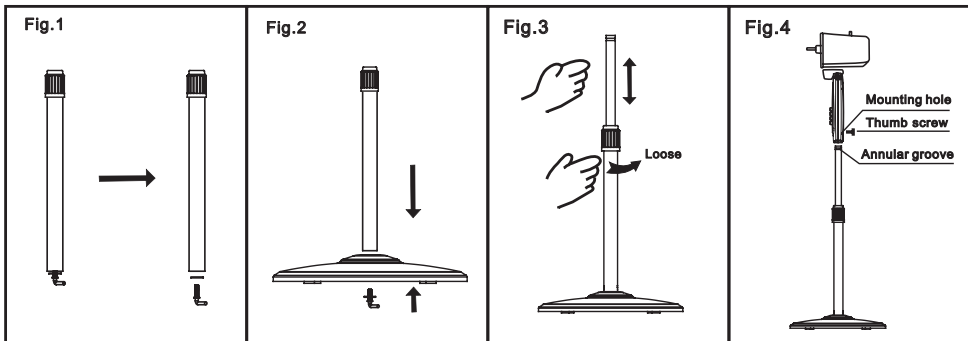
## PART FIGURE



## ASSEMBLY OF CHASIS & COLUMN UNIT

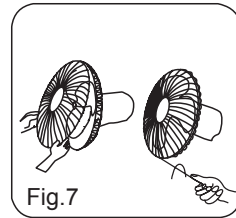
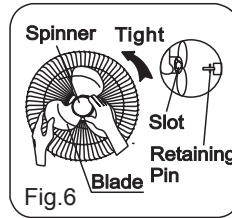
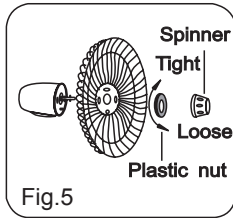
1. Unscrew the "7" finger screw from the Extension Pole. (Fig.1)
2. Insert the extension pole in the chassis and tighten the "7" Finger screw. (Fig.2)
3. From the extension pole loosen the height adjustment ring and adjust the internal pipe to the desired height. (Note: If you can't find the internal pole, it slides inside the extension pole. You can pull it out from the extension pole.) (Fig.3)
4. To attach the head unit to the extension pole, loosen the thumb screw on the bottom of the head unit. Place the head unit on the extension pole and tighten the thumb screw in alignment with the groove on the internal pole. (Fig.4)

**CAUTION:** Height adjustment ring must be fully fastened before the assembly of the motor section to the extension pole.



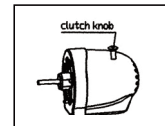
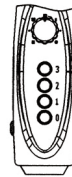
## ASSEMBLY OF BLADE OF GRILLES

1. Unscrew the spinner clockwise (or take the spinner out from the bag) and the plastic nut counter clockwise to remove both of them. Fix the rear guard to the motor then tighten the plastic nut again. (Fig. 5)
2. Insert the blade into shaft, and make sure the rotor shaft pin is fitted into groove of the blade. Turn the spinner counterclockwise to tighten the blade. (Fig. 5)
3. Fix the front guard and the rear guard with circlip and then tighten the fan guard locking screw and nut. (Fig. 7)



## OPERATING INSTRUCTION

1. Speed is controlled by depressing the piano keys.  
0---Stop    1---Lower    2---Medium    3---High
2. To make/stop the fan head oscillate. Push down/pull up the clutch knob.
3. The airflow can be adjusted upward or downward by loosening the tilt adjustment knob and adjusted the vertical angle as desired. Retighten the knob securely.
4. The height of the fan can be adjusted by loosening the height adjustment ring carefully raising or lowering the fan and firmly tightening the ring.



## MAINTENANCE INSTRUCTION

The fan requires little maintenance. Do not try to fix it by yourself. Refer it to qualified service personnel if service is needed.

1. Before cleaning and assembling, do not plug the pins into the socket.
2. To ensure adequate air circulation to the motor. Keep vents at the rear of the motor housing from dust, fluff and etc. A vacuum cleaner can not be used to clean these vents before unplug. Do not disassemble the fan remove fluff.

3. Please wipe the exterior parts with a soft cloth soaking a mild detergent.  
Do not use any abrasive detergent or solvents to avoid scratching the surface.  
Do not use of the following as a cleaner: gasoline, thinner, bending.
4. Do not allow water or any other liquid into the motor housing or interior parts.

## CLEANING

1. Be sure to unplug from the electrical supply source before cleaning.
2. Plastic parts should be cleaned with a soft cloth moisten with mild soap.  
Thoroughly remove soap film with dry cloth.

**DISPOSAL:** Do not dispose of electrical appliances as unsorted municipal waste, use separate collection facilities. Contact you local government for information regarding the collection systems available. If electrical appliances are disposed of in landfills or dumps, hazardous substances can leak into the groundwater and get into the food chain, damaging your health and well-being.



StarmaxElectronicsBrand



StarmaxElectronics



StarmaxBrand



StarmaxElectronics



StarmaxElectronicsBrand



StarmaxBrand



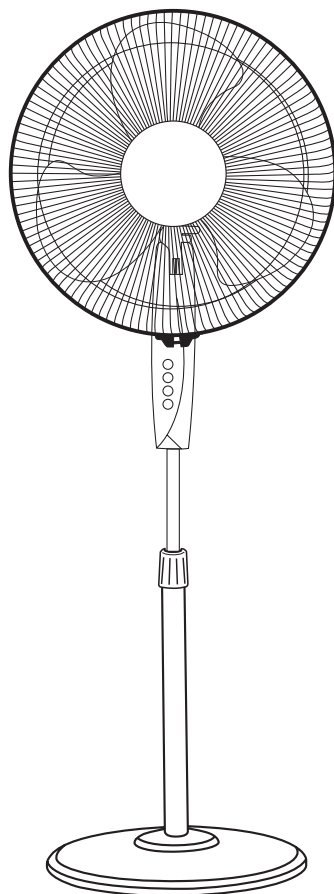
[www.starmaxelectronics.com](http://www.starmaxelectronics.com)



**MANUAL DEL PROPIETARIO**

**VENTILADOR DE PIE OSCILANTE  
DE 3 VELOCIDADES**

**MODELO: STFFS45-3DF**



***LEA Y CONSERVE ESTAS INSTRUCCIONES***

## **PRECAUCIÓN**

Lea detenidamente las instrucciones y recomendaciones para usar su ventilador de manera segura.

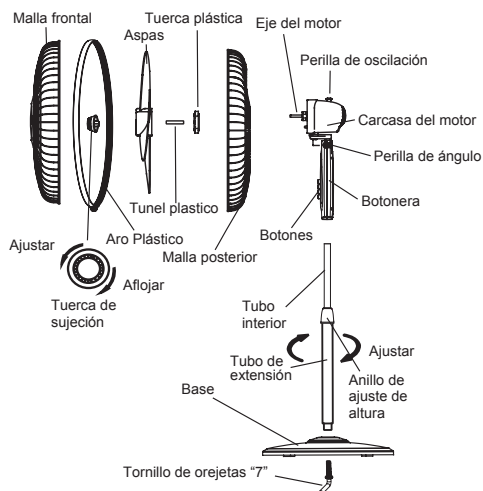
## **ADVERTENCIA**

1. No deje el ventilador funcionando solo.
2. Mantenga todo artefacto eléctrico fuera del alcance de los niños y de las personas enfermas o débiles. No permita que ellos usen artefactos eléctricos sin supervisión.
3. Si el cable eléctrico se daña, haga que lo cambie el fabricante, su agente de servicio o una persona igualmente calificada, para evitar riesgos innecesarios.
4. Este aparato se puede utilizar por los niños de 8 años, los mayores y las personas con capacidades físicas, sensoriales o mentales reducidas o falta de experiencia y conocimiento, si se ha concedido la supervisión o instrucción sobre el uso del aparato de manera segura por una persona quien conoce el peligro incluido. Los niños ni pueden jugar con el aparato. Los niños no hagan la limpieza ni el mantenimiento sin supervisión.
5. Cuando el ventilador está montado, nunca quite el protector de la hoja del rotor.
  - Desenchufe el ventilador antes de limpiarlo.
  - No puede abrir el protector de la hoja del rotor para limpiar la hija de rotor.
  - Limpie la rejilla y el protector de la hoja del rotor con un paño poco mojado.

## **CÓMO USAR SU VENTILADOR DE MANERA SEGURA**

1. Nunca introduzca los dedos, lápices, ni ningún otro objeto a través de la rejilla cuando el ventilador esté en funcionamiento.
2. Desenchufe el ventilador antes de cambiarlo de lugar.
3. Asegúrese de poner el ventilador en una superficie estable antes de encenderlo para evitar que se vuelque.
4. NO ponga el ventilador en una ventana porque la lluvia puede causar una descarga eléctrica.
5. Use su ventilador solamente bajo techo.

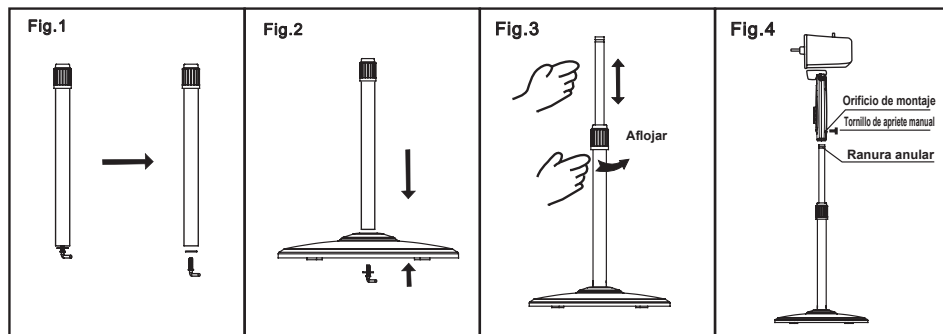
## PARTES DEL VENTILADOR



## CONEXIÓN DE LA BASE Y DEL BARRAL PRINCIPAL

1. Afloje el tornillo de apriete manual "7" del barral de extensión. (Fig. 1)
2. Inserte el barral de extensión en la base y ajuste el tornillo de apriete manual "7". (Fig. 2)
3. Afloje el anillo regulador de la altura que está en el barral de extensión, y ponga el tubo interior a la altura deseada. (Nota: Si usted no puede encontrar el barral interior, es porque éste se ha deslizado dentro del barral de extensión. Localícelo allí y tire de él para sacarlo). (Fig. 3)
4. Para instalar el cabezal en el barral de extensión, afloje el tornillo de apriete manual que está en la parte inferior del cabezal. Coloque el cabezal en el barral de extensión y ajuste el tornillo de apriete manual de modo que quede alineado con la ranura del barral interior. (Fig. 4)

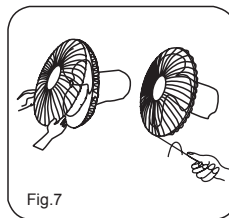
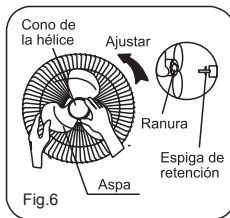
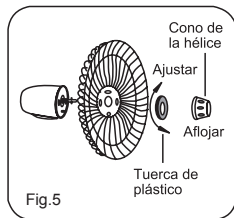
**PRECAUCIÓN:** Ajuste completamente el anillo para regular la altura antes de instalar la parte del motor en el barral de extensión.





## CÓMO ARMAR LAS ASPAS Y LAS REJILLAS

1. Saque el cono de la hélice y la tuerca de plástico que están en la parte delantera del motor. Fije la rejilla posterior en el motor, vuelva a poner la tuerca de plástico y ajústela. (Fig. 5)
2. Inserte la hélice en el eje. Asegúrese de que la espiga del retén haya encajado en la ranura del asa. Gire el cono de la hélice en sentido antihorario para ajustar el asa. (Fig. 6)
3. Fije ambas rejillas con el anillo de plástico y con un destornillador ajuste el tornillo fijador. (Fig. 7)



## OPERACIÓN

### 1. Control de velocidad

La velocidad se controla presionando las teclas.

- 0-“Off”(Apagar)      1-“Low”(Baja)  
2-“Medium”(Media)    3-“High”(Alta)

### 2. Perilla de embrague

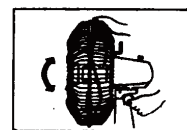
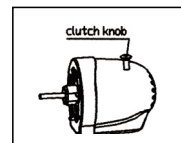
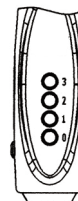
Para que el ventilador oscile, presione esta perilla. Para que el caudal de aire fluya en una sola dirección, tire de esta perilla después de poner el ventilador en la dirección deseada.

### 3. Ajuste de la inclinación

Para dirigir el caudal de aire hacia arriba o hacia abajo, empuje ligeramente la rejilla en la dirección deseada.

### 4. Regulación de la altura

Para regular la altura del ventilador, afloje la tuerca de ajuste cuidadosamente, suba o baje el ventilador, y vuelva a ajustar la tuerca.



## MANTENIMIENTO

El ventilador precisa de poco mantenimiento. No intente arreglarlo usted mismo. Si precisa algún servicio, comuníquese con el personal de servicio calificado.

1. Desenchufe el ventilador antes de limpiarlo y de armarlo o desarmarlo.
2. Para que el motor tenga ventilación adecuada, mantenga libres de polvo los conductos de ventilación que están en la parte posterior del motor. No desarme el ventilador para eliminar el polvo.

3. Por favor, limpie la parte exterior del ventilador pasándole un trapo limpio con detergente suave.
4. No utilice ningún detergente abrasivo ni solventes porque éstos rayarán la superficie de su ventilador. Tampoco utilice ninguno de los siguientes productos para limpiar: nafta, diluyente o benceno.
5. Evite que entre agua u otros líquidos en la caja del motor y en las piezas internas del artefacto.

## LIMPIEZA

1. Asegúrese de desenchufar el ventilador del tomacorriente antes de limpiarlo.
2. Las piezas plásticas deben limpiarse con un trapo suave humedecido con jabón suave. Elimine todo vestigio de detergente con un trapo seco.

**CÓMO DESECHAR ESTE ARTEFACTO:** No tire los artefactos eléctricos con la basura general, utilice los locales de recolección correspondientes.

Comuníquese con su autoridad local para informarse acerca de los sistemas de recolección disponibles. Si los artefactos eléctricos se desechan en rellenos sanitarios o vertederos de basura, las sustancias nocivas de dichos artefactos pueden filtrarse en el suelo, contaminar el agua del subsuelo e ingresar en la cadena alimenticia causando estragos en su salud y bienestar.



StarmaxElectronicsBrand



StarmaxElectronics



StarmaxBrand



StarmaxElectronics



StarmaxElectronicsBrand



StarmaxBrand



[www.starmaxelectronics.com](http://www.starmaxelectronics.com)