

MANUEL D'UTILISATION

ATTENTION !!! CE PRODUIT EST CONÇU POUR VAPORISER DES PRODUITS CHIMIQUES QUI PEUVENT ÊTRE DANGEREUX ET DONT L'INHALATION OU LE CONTACT AVEC LA PEAU RISQUE DE CAUSER DES BLESSURES GRAVES À L'UTILISATEUR. LIRE ATTENTIVEMENT ET METTRE EN PRATIQUE LES CONSIGNES ÉNONCÉES DANS CE MANUEL AVANT D'UTILISER CE PRODUIT AUX FINS PRÉVUES UNIQUEMENT AFIN D'ÉVITER TOUT RISQUE D'EXPLOSION OU DE BLESSURE GRAVE.

- **TOUJOURS** effectuer un essai avec de l'eau seulement avant de se servir du vaporisateur.
- **TOUJOURS** porter des manches longues, des pantalons, des lunettes de sécurité et des chaussures protectrices.
- **TOUJOURS LIRE ET SUIVRE** les instructions sur l'étiquette des produits chimiques que vous appliquez.
- **APRS USAGE**, relâcher la pression et nettoyer le vaporisateur.
- **TOUJOURS RELÂCHER** la pression dans le vaporisateur avant d'en effectuer l'entretien.
- **NE PAS** modifier le vaporisateur ni aucun de ses éléments.
- **NE PAS** vaporiser de solutions inflammables, caustiques (par ex., des acides, du chlore ou de l'eau de Javel), corrosives, chauffées ou autochauffantes avec ce vaporisateur.
- **NE PAS** conserver de liquides dans le vaporisateur.
- **NE JAMAIS** remplir le réservoir au-delà de la ligne «2G ou 3G» NIVEAU.

ATTACHER LA LANCE AU RÉGULATEUR DE DÉBIT

- 1.S'assurer que la joint d'étanchéité se trouve dans l'extrémité ouverte du régulateur de débit.
- 2.Insérer l'extrémité non filetée de la lance dans l'extrémité ouverte du régulateur de débit.
- 3.Serrer le chapeau de fermeture.

CHANGER LA BASE DE CÔNE RÉGLABLE À JET PLAT

- 1.Dévisser le bouchon de buse réglable no 2.
- 2.Dévisser l'écrou de retenue no 3.
- 3.Pousser la base de la buse no 5a et le joint d'étanchéité no 6 hors de l'écrou de retenue.
- 4.Insérer le jet plat no 5b puis le joint d'étanchéité no 6 dans l'écrou de retenue.
- 5.Visser de nouveau d'écrou de retenue no 3 à l' écrou de retenue no 9. (S'assurer que le filtre no 7 demeure dans l'écrou de retenue no 9.)

FONCTIONNEMENT

- 1.Tourner le manche de la pompe dans le sens antihoraire pour retirer la pompe. La pompe et le bouchon rouge peuvent être retirés séparément. Tourner le bouchon rouge dans le sens antihoraire pour le retirer et nettoyer l'intérieur du réservoir.
- 2.Remplir le réservoir avec la solution chimique désirée en prenant soin de bien suivre les directives du fabriquant.
- 3.Resserrer le bouchon rouge et l'assemblage de la pompe pour une bonne étanchéité.
- 4.Pomper afin de pressuriser; presser le levier de réglage de débit pour vaporiser.
- 5.Avant chaque retrait de la pompe, relâcher la pression en tirant sur la tige de la soupape de décharge jusqu'à ce que toute la pression ait disparu.

ENTRETIEN DE LA POMPE

- 1.Enlever la pompe du réservoir.
- 2.Dévisser le bouchon sur le dessus du cylindre de la pompe dans le sens contraire des aiguilles d'une montre.
- 3.Enlever l'ensemble du piston plongeur du cylindre.
- 4.Lors du remontage, s'assurer que les pattes carrées sur la came reposent bien en place dans les encoches du cylindre, puis visser le capuchon.

RANGEMENT APRES LE NETTOYAGE

- 1.Ne pas conserver de produits chimiques dans le réservoir. Les produits chimiques conservés dans le réservoir peuvent boucher l'appareil en séchant et s'attaquer aux joints d'étanchéité et aux autres éléments.
- 2.Pour garder votre vaporisateur en bon état le plus longtemps possible, le nettoyer après chaque usage. Après avoir utilisé des produits à base d'eau, bien le rincer à l'eau froide puis à l'eau claire, en vous assurant de rincer complètement le tuyau et le régulateur de débit. Après la vaporisation de solvants ou de produits à base d'huile,le nettoyer conformément aux recommandations du fabricant de produits chimiques, suivies d'un rinçage à fond du vaporisateur, du tuyau et du régulateur de débit à l'eau savonneuse puis à l'eau claire.
- 3.Pour ranger le vaporisateur, enlever l'élément du tuyau au complet (régulateur de débit) du réservoir.
- 4.Pour une vidange et un séchage efficaces, verrouiller le levier de réglage de débit en position MARCHE (ON).
- 5.Desserrer l'élément de pompe, mais le laisser dans le réservoir.
- 6.Ranger tous les éléments dans un endroit propre et sec.

DÉPANNAGE

Toujours dépressuriser le vaporisateur, enlever tout résidu de solution chimique et nettoyer le vaporisateur avant d'effectuer des réparations. Pour commander des pièces de rechange, adressez-vous au détaillant chez lequel vous avez fait l'achat du vaporisateur ou téléphonez à notre Service à la clientèle au 1-866-967-7677 (numéro sans frais).

PROBLÈME : La pompe est difficile à actionner ou ne pressurise pas le réservoir.
CAUSE : Le joint torique du piston ou le piston n'est pas lubrifié ou a été endommagé.
SOLUTION : Appliquer de la gelée de pétrole sur la paroi extérieure du joint torique du piston ou du piston. Vérifier qu'il n'y a pas de fissures ou d'autres dommages et remplacer les pièces au besoin.

PROBLÈME : De l'air ou de la solution à vaporiser s'introduit dans le cylindre de pompe.
CAUSE : Vous assurer qu'aucune obstruction ne nuit à l'étanchéité de la soupape au bas du cylindre (saleté, résidu ou dommage).
SOLUTION : Enlever l'élément de pompe et examiner la soupape de retenue. Si elle est encrassée, la nettoyer; remplacer au besoin.

PROBLÈME : De l'air fuit du tuyau au connecteur du réservoir.
CAUSE : (1) L'écrou du réservoir est desserré ou (2) le joint torique de l'embout est endommagé.
SOLUTION : (1) Serrer l'écrou du réservoir du tuyau ou (2) remplacer le joint torique de l'embout du boyau.

PROBLÈME : Fuites d'air au régulateur de débit.
CAUSE : Montage incorrect.
SOLUTION : Voir les instructions d'assemblage aux sections «Régulateur de débit - tube».

PROBLÈME : Direction incorrecte ou volume de vaporisation insuffisant.
CAUSE : (1) La buse est bloquée (2) la pression du vaporisateur est trop basse.
SOLUTION : (1) Enlever la buse et la nettoyer; enlever le tube et le nettoyer. Si le tube ne peut être débloqué, le remplacer ou (2) pressuriser de nouveau le réservoir.

PROBLÈME : La buse fuit lorsque le régulateur de débit est fermé.
CAUSE : Le régulateur de débit reste ouvert (le levier est verrouillé en position MARCHE - ON).
SOLUTION : Démontez complètement le régulateur de débit. Inspecter tous les éléments, nettoyer et lubrifier tous les joints d'étanchéité ou remplacer le régulateur de débit.

PROBLÈME : Fuite à l'ouverture du réservoir.
CAUSE : (1) Le joint entre l'élément de pompe et le réservoir n'est pas étanche ou (2) la garniture ou le joint torique du cylindre de pompe est endommagé.
SOLUTION : (1) Nettoyer à fond la garniture ou le joint torique du cylindre de pompe et les surfaces adjacentes et appliquer de la graisse ou de la gelée de pétrole sur la garniture ou le joint torique de la pompe ou (2) remplacer la garniture ou le joint torique.

PROBLÈME : Fuite de liquide à la soupape de sûreté.
CAUSE : Le réservoir est trop plein.
SOLUTION : Relâcher la pression selon les consignes indiquées à la section «Relâchement de la pression».
NE PAS VOUS SERVIR de la soupape de sûreté pour relâcher la pression. Enlever l'excédent de liquide.

GARANTIE À VIE LIMITÉE

Root-Lowell Manufacturing Co. garantit, à l'acquéreur original seulement, que le présent produit continuera de fonctionner conformément à sa destination s'il est utilisé selon les instructions de fonctionnement (suivant UNE UTILISATION NORMALE DE LA PART DU CONSOMMATEUR) tant qu'il en demeure propriétaire. Si le produit est défectueux, NE PAS LE RETOURNER AU MAGASIN - téléphoner à LA LIGNE OUVERTE DE SERVICE À LA CLIENTÈLE AU : 1 866-967-7677 (numéro sans frais) pour un service rapide. Nous réparerons ou remplacerons, à notre discrétion, toute pièce défectueuse sans frais (des frais d'expédition et de manutention seront cependant exigés). Root-Lowell Manufacturing Co. pourra exiger que le produit défectueux soit retourné à l'adresse indiquée ci-dessous, accompagné d'une pièce justificative de son achat afin d'établir la validité de la réclamation. La présente garantie ne s'applique pas aux dommages résultant d'accidents, d'une mauvaise utilisation, de la négligence, de modifications, d'une utilisation non conforme aux instructions, d'une utilisation commerciale ou de l'usure normale des joints toriques d'étanchéité et des tampons. TOUTE GARANTIE IMPLICITE, Y COMPRIS LA GARANTIE IMPLICITE DE QUALITÉ LOYALE ET MARCHANDE ET DE CONFORMITÉ À UN USAGE RÉSIDENTIEL SONT LIMITÉES À LA DURÉE SPÉCIFIÉE CI-DESSUS. LA RESPONSABILITÉ DE ROOT-LOWELL MANUFACTURING CO. EST LIMITÉE À LA RÉPARATION OU AU REMPLACEMENT DU PRODUIT OU DE LA PIÈCE DÉFECTUEUSE. ROOT-LOWELL MANUFACTURING CO. N'EST RESPONSABLE D'AUCUNE PERTE OU D'AUCUN DOMMAGE INDIRECTS OU ACCESSOIRES. Certains États ne permettent pas les limitations concernant la durée des garanties implicites ou l'exclusion ou la limitation de la responsabilité pour les dommages indirects ou accessoires. Il est donc possible que ces dernières ne vous concernent pas. La présente garantie vous donne des droits spécifiques en vertu de la loi et vous pouvez bénéficier de droits supplémentaires suivant l'État concerné.

IF YOU HAVE ANY QUESTIONS OR CONCERNS, OR ARE MISSING PARTS DO NOT RETURN SPRAYER TO THE STORE!
PLEASE CALL OUR PRO HOT LINE AT 1-866-96PROSPRAY (866-967-7677)

Year Round: Mon. – Fri., 8:00 a.m. to 7:00 p.m., ET March 1 – August 31: Sat. and Sun., 10:00 a.m. to 4:00 p.m., ET

Visit us on the internet: www.rflomaster.com

e-mail: service@rflomaster.com

Owners' Manual-PRO Sprayers 996PR and 997PR

WARNING!!! THIS PRODUCT IS DESIGNED TO SPRAY CHEMICALS THAT MAY BE HARMFUL AND COULD CAUSE SERIOUS PERSONAL INJURY IF INHALED OR BROUGHT INTO CONTACT WITH THE USER. FAILURE TO READ AND FOLLOW OWNERS' MANUAL INSTRUCTIONS BEFORE USE AND/OR MISUSE OF THIS PRODUCT COULD RESULT IN EXPLOSIVE FAILURE WITH MAJOR INJURIES.

- **ALWAYS** water test sprayer before each use.
- **ALWAYS** wear long sleeve shirts, long pants, goggles, gloves and durable shoes.
- **ALWAYS READ AND FOLLOW** label instructions for the chemicals to be applied.
- **AFTER USE** release pressure and clean the sprayer.
- **ALWAYS RELEASE** pressure in sprayer before servicing.
- **DO NOT** alter the sprayer or any components.
- **DO NOT** spray flammable, caustic (i.e. acids, chlorines and bleach), corrosive, heated or self-heating solutions with this sprayer.
- **DO NOT** store liquids in the sprayer.
- **NEVER** fill tank above the “2G” or “3G” line on the tank.

Attaching Wand to Flow Control

1. Ensure that the gasket is in the open end of the flow control.
2. Insert the non-threaded end of the wand into the open end of the flow control.
3. Tighten the screw cap.

Attaching Hose to Flow Control

1. With petroleum jelly, lubricate the o-ring on the large hose insert.
2. Push the large hose insert into the handle end of the flow control until fully seated.
3. Slide the hose spring nut onto the flow control and screw on; hand tighten only.

Attaching Hose to Tank

1. Insert open end of black supply tube into the small black hose insert until snug.
2. With petroleum jelly, lubricate the hose insert o-ring.
3. Fully insert hose insert/supply tube assembly into threaded tank nipple, slide spring nut to the tank nipple and screw on. Hand tighten only.

Changing the Nozzle from Adjustable Cone to Flat Fan

1. Unscrew #2 Adjustable nozzle cap
2. Unscrew #3 Retaining nut
3. Push #5a nozzle base and #6 Gasket out of #3 retaining nut
4. Insert # 5b Flat Fan then #6 gasket into #3 Retaining nut
5. Screw #3 Retaining nut back to #9 Base Nut (Make sure #7 filter remains in #9 Base Nut)

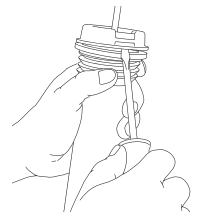
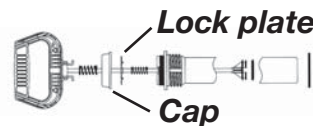
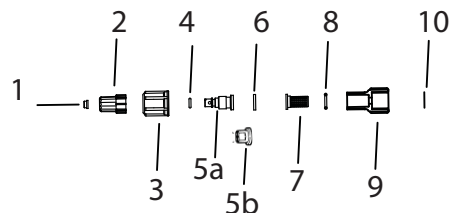
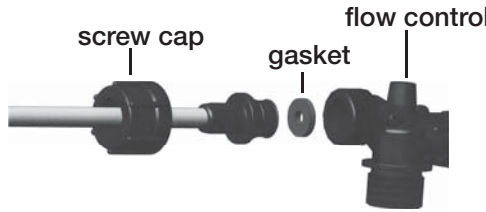
Operation

1. Turn pump handle counterclockwise to remove pump.
2. Fill tank with desired chemical solution, careful to follow chemical manufacturers' guidelines.
3. Tighten pump assembly for a good seal.
4. To pressurize the tank, pump the pump handle; to spray, squeeze flow control lever.
5. Prior to every removal of the pump release pressure by turning pressure relief valve once to the right until it snaps. Before repressurizing, turn it one more time to the right until it snaps.

Servicing the Pump--MATCH YOUR PUMP TO THE DRAWING

1. Remove pump from tank.
2. Unscrew cap at top of the pump cylinder in counter-clockwise motion.
3. Remove plunger assembly from cylinder.
4. When reassembling, be sure square tabs on lock plate are fitted into cylinder notches, then screw cap on.

1. Remove pump assembly from the tank.
2. Unlock the pump handle and pull it out as far as it will go.
3. Place a flat blade screwdriver in the slot below **↓ PRY ↓** . Move the screwdriver handle down towards the bottom of the pump, prying the cap out and around the tab. Put a wedge in opening. Repeat this procedure on the other side of the pump cap.
4. To reassemble, insert the plunger assembly into the cylinder and snap the cap back into place.



Cleaning and Storing

- Do not store chemicals in the tank. If the chemical is stored in the tank, it can clog the system as it dries and destroy the seals and other components.
- To prolong its life, clean the sprayer after each use. After using water-based products, rinse thoroughly with soapy water then clean water, being sure to flush out the hose and flow control. After spraying solvent or oil-based products, follow the chemical manufacturers’ recommended cleaning procedure, following up with a thorough rinsing and flushing of the sprayer, hose and flow control with soapy water then clean water.
- To store the sprayer, remove the complete hose assembly (hose w/siphon tube, wand, flow control) from the tank.
- For proper drainage and drying, lock flow control lever on.
- Loosen pump assembly, but leave in the tank.
- Store all components in a clean, dry area.

TROUBLESHOOTING

Always depressurize the sprayer, remove all chemical solution and clean the sprayer before making repairs. Replacement parts may be purchased at the store where the sprayer was purchased or they can be ordered from our PRO Hot line at 1-866-967-7677.

PROBLEM: Pump works hard or does not pressurize the tank.

CAUSE: Plunger o-ring either not lubricated or damaged.

SOLUTION: Apply petroleum jelly or similar lubricant around outside of plunger o-ring. Check for cracks or other damage and replace if necessary.

PROBLEM: Spray solution or air leaks into pump cylinder.

CAUSE: Check valve on bottom of cylinder is prevented from sealing by dirt, residue or damage.

SOLUTION: Remove the pump assembly and examine the check valve. Clean if dirty; replace if necessary.

PROBLEM: Hose leaks air at tank connection.

CAUSE: (1)Tank nut is loose or (2) hose insert o-ring is damaged.

SOLUTION: (1) Tighten hose tank nut or (2) replace hose insert o-ring.

PROBLEM: Flow control leaks.

CAUSE: Improper assembly or cracked.

SOLUTION: Refer to “Assembly for Wand” instructions, replace if necessary.

PROBLEM: Bad spray pattern or low spray volume.

CAUSE: (1) Nozzle is clogged or (2) low pressure in sprayer.

SOLUTION: (1) Remove nozzle and clean; remove wand and clean. If wand cannot be unclogged, replace it or (2) repressurize the tank.

PROBLEM: Nozzle leaks when flow control is closed.

CAUSE: Flow control remaining open (lever is locked on).

SOLUTION: Completely disassemble flow control. Inspect all components, clean and lubricate all seals or replace flow control.

PROBLEM: Leak at tank opening.

CAUSE: (1) Pump assembly not sealed tightly into tank or (2) dry or damaged pump cylinder gasket or o-ring.

SOLUTION: (1) Thoroughly clean pump cylinder gasket or o-ring and surrounding area and apply grease or petroleum jelly to pump gasket or o-ring or (2) Replace gasket or o-ring.

LIMITED WARRANTY

Root-Lowell Manufacturing Co. warrants to the original purchaser only that this product will continue to function as intended if used in accordance with operating instructions for as long as the original purchaser owns the product. If the product fails to function as intended—DO NOT RETURN IT TO THE STORE—call our PRO HOTLINE AT 1-866-967-7677 (toll free) for fast service. We will, at our option, repair or replace any non-functioning parts without charge (**shipping charges will apply.**) Root-Lowell Manufacturing Co. shall have the option of requiring the return of the non-functioning product to the address listed below together with the proof of purchase to establish a claim under this warranty. This warranty does not apply to damage resulting from accident, misuse, neglect, alterations, operation not in accordance with instructions, or normal wear of o-rings or seals.

ANY IMPLIED WARRANTIES, INCLUDING THE IMPLIED WARRANTY OF MERCHANTABILITY AND FITNESS FOR CONSUMER USE, ARE LIMITED TO THE DURATION SPECIFIED ABOVE. ROOT-LOWELL MANUFACTURING CO.’S LIABILITY IS LIMITED SOLELY TO THE REPAIR OR REPLACEMENT OF THE NON-FUNCTIONING PRODUCT OR PART. ROOT-LOWELL MANUFACTURING CO. EXCLUDES LIABILITY UNDER THIS WARRANTY FOR ANY AND ALL INCIDENTAL AND CONSEQUENTIAL LOSS OR DAMAGE.

Some states do not allow limitations on how long an implied warranty lasts, or the exclusion or limitation of incidental or consequential damages, so these limitations or exclusions may not apply to you. This warranty gives you specific legal rights and you may have other rights which vary from state to state.

Root-Lowell Manufacturing Co.
1000 Foreman Rd.
Lowell, MI U.S.A. 49331

MANUAL DEL PROPIETARIO

!!!**ADVERTENCIA!!! ESTE PRODUCTO ESTÁ DISEÑADO PARA ROCIAR PRODUCTOS QUÍMICOS QUE PUEDEN SER DAÑINOS Y PUEDEN OCASIONAR LESIONES PERSONALES SERIAS SI SE INHALAN O ENTRAN EN CONTACTO CON EL USUARIO. EL NO LEER Y SEGUIR LAS INSTRUCCIONES DEL MANUAL DEL PROPIETARIO ANTES DEL USO Y/O DEL MAL USO DE ESTE PRODUCTO PUEDE RESULTAR EN UNA FALLA DE EXPLOSIÓN CON LESIONES GRAVES.**

- **SIEMPRE** pruebe el rociador con agua antes de cada uso.
- **SIEMPRE** use camisa de manga larga, pantalones largos, gafas de protección, guantes y zapatos durables.
- **SIEMPRE LEA Y SIGA** las instrucciones de la etiqueta de los productos químicos que se aplicarán.
- **DESPUÉS DE USAR** libere la presión y limpie el rociador.
- **SIEMPRE LIBERE** la presión del rociador antes de darle servicio.
- **NO** altere el rociador o alguno de sus componentes.
- **NO** use este rociador para rociar soluciones inflamables, cáusticas (Ej. ácidos, cloros y blanqueadores), corrosivos, soluciones calentadas y auto-calentables.
- **NO** guarde líquidos en el rociador.
- **NUNCA** llene el tanque por arriba de la “2G o 3G LÍNEA del tanque.

CONEXIÓN DE LA VARILLA CON EL REGULADOR DE FLUJO

- Asegúrese de que la junta se encuentre en el extremo abierto del regulador de flujo.
- Coloque el extremo sin rosca de la varilla en el extremo abierto del regulador de flujo.
- Ajuste los tapones de rosca.

CAMBIO DE BOQUILLA DE CONO AJUSTABLE POR ABANICO PLANO

- Desenrosque el tapón de difusión ajustable #2.
- Desenrosque la tuerca de retención #3.
- Retire la base de difusión #5a y la junta #6 de la tuerca de retención #3.
- Coloque la boquilla de abanico plano #5 y luego la junta #6 en la tuerca de retención #3.
- Enrosque la tuerca de retención #3 nuevamente en la tuerca de retención #9. (Asegúrese de que el filtro #7 se mantenga en la tuerca de retención #9).

FUNCIONAMIENTO

- Gire la manija de la bomba en sentido contrario a las aguas del reloj para retirar la bomba. La bomba y la tapa roja pueden retirarse por separado. Gire la tapa roja en sentido contrario a las aguas del reloj para retiraria y poder limpiar el exterior del tanque.
- Liene el tanque con la colucion quimica deseada, siguiendo cuidadosamente las instrucciones del fabricante.
- Apriete la tapa roja y el mecanismo de la bomba para que queden bien sellados.
- Bombee para genera presion, apriete el control de flujo para pulverizar.
- Cada vez que retire la bomba, primero descargue la presion, sa condo el vastago de la valvula de descarga de presion, hasta que la presion se haya liberado por completo.

MANTENIMIENTO DE LA BOMBA

- Retire la bomba del tanque.
- Desenrosque el tapón de la parte superior del cilindro de la bomba en el sentido contrario a las manecillas del reloj.
- Retire el émbolo del cilindro.
- Al armarlo nuevamente, asegúrese de que las pestañas cuadradas de las levas estén en las ranuras del cilindro, luego vuelva a enroscar el tapón.

LIMPIEZA Y ALMACENAMIENTO DESPUES

- No almacene productos químicos en el tanque. Si el producto químico está almacenado en el tanque, éste puede tapar el sistema al secarse y destruir los sellos y otros componentes.
- Para prolongar su vida, limpie el rociador después de cada uso. Después de usar productos de base de agua, enjuague muy bien con agua jabonosa y luego con agua limpia, asegurándose de enjuagar la manguera y el control de flujo. Después de rociar un solvente o producto de base de aceite, siga el procedimiento de limpieza recomendado por el fabricante del producto químico, siguiendo con un buen enjuague del rociador, la manguera y el control de flujo con agua jabonosa y luego con agua limpia.
- Para guardar el rociador, retire completamente el montaje de la manguera del tanque.
- Para drenar y secar correctamente, cierre la palanca del control de flujo.
- Afloje el montaje de la bomba, pero déjelo en el tanque.
- Guarde todos los componentes en un área limpia y seca.

RESOLUCIÓN DE PROBLEMAS

Siempre despresurice el rociador, retire toda solución química y limpie el rociador antes de hacer reparaciones. Las piezas de repuesto se pueden comprar en la tienda donde se compró el rociador o se pueden ordenar de nuestra línea telefónica gratuita de Servicio a Clientes al 1-866-967-7677.

PROBLEMA: La bomba trabaja duro o no presuriza el tanque.

CAUSA: La junta tórica del émbolo o el émbolo no están lubricados o están dañados.

SOLUCIÓN: Aplique vaselina alrededor de la parte exterior del émbolo o de la junta tórica del émbolo. Revise que no tenga grietas u otro daño y reemplace si es necesario.

PROBLEMA: La solución de rociado o el aire se fugan del cilindro de la bomba.

CAUSA: La válvula de retención de la parte inferior del cilindro no se sella por haber tierra, residuos o estar dañada.

SOLUCIÓN: Retire el montaje de la bomba y examine la válvula de retención. Limpie si está sucia; reemplace si es necesario.

PROBLEMA: La manguera tiene fugas de aire en la conexión con el tanque.

CAUSA: (1) La rosca del tanque está floja o (2) la junta tórica de inserción de la manguera está dañada.

SOLUCIÓN: (1) Apriete la rosca del tanque de la manguera o (2) reemplace la junta tórica de inserción de la manguera.

PROBLEMA: El control de flujo tiene fugas.

CAUSA: Montaje incorrecto.

SOLUCIÓN: Lea las instrucciones de montaje de “Varilla a Control de Fujo”.

PROBLEMA: Patrón de rociado malo o bajo volumen de rociado.

CAUSA: (1) La boquilla está tapada o (2) poca presión en el rociador.

SOLUCIÓN: (1) Retire la boquilla y límpiela; retire la varilla y límpiela. Si no se puede destapar la varilla, reemplácela o (2) vuelva a presurizar el tanque.

PROBLEMA: La boquilla tiene fugas cuando el control de flujo está cerrado.

CAUSA: El control de flujo permanece abierto (la palanca está cerrada).

SOLUCIÓN: Desmonte completamente el control de flujo. Inspeccione los componentes, limpie y lubrique todos los ellos o reemplace el control de flujo.

PROBLEMA: Fuga en la abertura del tanque.

CAUSA: (1) El montaje del tanque no está bien sellado en el tanque o (2) el empaque del cilindro de la bomba o la junta tórica están dañados.

SOLUCIÓN: (1) Limpie bien el empaque del cilindro de la bomba o la junta tórica y las áreas cercanas y aplique grasa o vaselina al empaque de la bomba o a la junta tórica o (2) reemplace el empaque o la junta tórica.

PROBLEMA: El fluido se fuga de la válvula de liberación de presión.

CAUSA: El tanque está sobrellenado.

SOLUCIÓN: Libere la presión siguiendo las instrucciones de “Liberación de Presión”. NO USE la válvula de liberación de presión para liberar la presión. Quite todo el fluido sobrante.

GARANTÍA LIMITADA DE VIDA ÚTIL

Root-Lowell Manufacturing Co. garantiza al comprador original únicamente que este producto seguirá funcionando según su diseño y finalidad, siempre que se lo utilice de conformidad con las instrucciones de manejo (conforme al USO NORMAL DEL CONSUMIDOR) por todo el tiempo que dicho comprador original posea el producto. Si el producto no funcionara según su diseño y finalidad, NO LO DEVUELVA AL ESTABLECIMIENTO DONDE LO HAYA COMPRADO; llame a nuestra LÍNEA DE ASISTENCIA AL, número 1-866-967-7677 (llamada gratuita) para obtener servicio sin demora. A nuestra discreción, repararemos o reemplazaremos todo componente defectuoso sin cargo alguno (no obstante, procederá la aplicación de los cargos de manejo y envío). Root-Lowell Manufacturing Co. tendrá la opción de solicitar la devolución del producto defectuoso al domicilio indicado más adelante, junto con el recibo de la compra para justificar un reclamo conforme a esta garantía. Esta garantía no corresponde en los casos de averías causadas por accidente, mal uso, negligencia, alteraciones, manejo contrario a las instrucciones, uso comercial, o desgaste normal de las empaquetaduras. TODA GARANTÍA IMPLÍCITA, INCLUSIVE LAS GARANTÍAS IMPLÍCITAS DE COMERCIABILIDAD Y APTITUD PARA UN PROPÓSITO EN PARTICULAR, ESTÁ LIMITADA A LA DURACIÓN ANTERIORMENTE ESPECIFICADA. LA RESPONSABILIDAD DE ROOT-LOWELL MANUFACTURING CO. SE LIMITA EXCLUSIVAMENTE A LA REPARACIÓN O REEMPLAZO DEL PRODUCTO O COMPONENTE DEFECTUOSO. ROOT-LOWELL MANUFACTURING CO. NO SERÁ RESPONSABLE DE CUALESQUIERA DAÑOS O PÉRDIDAS INCIDENTALES O INDIRECTOS DE CUALQUIER TIPO. Algunos estados no permiten limitaciones en la duración de una garantía implícita, o la exclusión o limitación de daños incidentales o indirectos. Por tanto, es posible que estas limitaciones o exclusiones no le correspondan. Esta garantía le otorga derechos legales específicos, y es posible que usted tenga otros derechos, los cuales varían de un estado a otro.