

For product support, visit
Para obtener asistencia técnica, visite
Pour en savoir plus sur l'assistance sur les produits, visitez le site

www.hd.philips.com

HTL2101



User manual	3	Manuel d'utilisation	29
Manual del usuario	15		

EN: For further assistance, call the customer support service in your country.

- To obtain assistance in the U.S.A., Canada, Puerto Rico, or the U.S. Virgin Islands, contact Philips Customer Care Center at 1-866-310-0744
- To obtain assistance in Mexico, contact Philips Customer Care Center at 01 800 839 1989; Mexico city: 5887-9736

ES: Para obtener mas informacion, llame al servicio de soporte al cliente de su pais.

- Para obtener asistencia en los Estados Unidos, en Canada, Puerto Rico o en las Islas Virgenes de los Estados Unidos, comuniquese con Centro de atencion al cliente de Philips al 1-866-310-0744
- Solo para Mexico CENTRO DE ATENCION A CLIENTES LADA, 01 800 839 1989 Solo Para Mexico; Mexico city: 5887-9736

FR: Pour obtenir de l'aide supplementaire, communiquez avec le centre de service a la clientele de votre pays.

- Pour obtenir de l'aide aux Etats-Unis, au Canada, a Puerto Rico ou aux Iles Vierges americaines, communiquez avec le centre de service a la clientele Philips au : 1-866-310-0744
- Pour obtenir l'aide au Mexique, entrez en contact avec le centre de soin de client de Philips a 01 800 839 1989; Mexico city: 5887-9736

For Product recycling information, please visit - www.recycle.philips.com

Para obtener información de productos de reciclaje, por favor visite - www.recycle.philips.com

Pour tout renseignement sur le recyclage des produits, veuillez visiter - www.recycle.philips.com

P&F USA, Inc.

PHILIPS

Contenido

1	Importante	16
	Ayuda y asistencia técnica	16
	Instrucciones de seguridad importantes	16
	Protección del producto	18
	Cuidado del medio ambiente	18

2	Su SoundBar	19
	Unidad principal	19
	Control remoto	19
	Conectores	20

3	Conexión	21
	Conexión de audio desde el televisor y otros dispositivos	21

4	Uso del SoundBar	22
	Ajuste del volumen	22
	Elección del sonido	22
	Reproductor de MP3	22
	Unidades de almacenamiento USB	22
	Restauración de los valores de fábrica	23

5	Montar en la pared	23
----------	---------------------------	----

6	Especificaciones del producto	24
----------	--------------------------------------	----

7	Solución de problemas	25
----------	------------------------------	----

8	Aviso	25
	Aviso de cumplimiento	25
	Marcas comerciales	26

1 Importante

Lea y asegúrese de comprender todas las instrucciones antes de usar el producto. La garantía no cubre los daños producidos por no haber seguido las instrucciones.

Ayuda y asistencia técnica

Philips brinda un amplio soporte en línea. Visite nuestro sitio web en www.philips.com/support para:

- descargar el manual de usuario y la guía de inicio rápido
- ver tutoriales de video (solo disponible para modelos seleccionados)
- buscar respuestas a preguntas frecuentes (FAQ)
- enviarnos un correo electrónico con una pregunta
- chatear con nuestro representante de soporte.

Siga las instrucciones del sitio web para seleccionar su idioma e ingrese el número de modelo de su producto.

También puede comunicarse con el servicio de atención al cliente de Philips en su país. Antes de comunicarse con Philips, anote el número de modelo y el número de serie de su producto. Puede buscar esta información en la parte posterior o inferior del producto.

Instrucciones de seguridad importantes

- Lea estas instrucciones.
- Conserve estas instrucciones.
- Preste atención a todas las advertencias.
- Siga todas las instrucciones.
- No utilice este aparato cerca del agua.
- Utilice únicamente un paño seco para la limpieza.

- No bloquee las aperturas de ventilación. Realice la instalación de acuerdo con las indicaciones del fabricante.
- No realice la instalación cerca de fuentes de calor como radiadores, rejillas de calefacción, estufas u otros equipos que produzcan calor (incluso amplificadores).



- Utilice el conector polarizado o con conexión a tierra **de conformidad con las normas de seguridad**. Un enchufe polarizado cuenta con dos álabes, uno más ancho que el otro. Los conectores a tierra tienen dos conductores y una tercera terminal de contacto para la conexión a tierra. El conductor ancho o la tercera terminal de contacto con conexión a tierra se proveen para mayor seguridad. Si el enchufe suministrado no encaja correctamente en el tomacorriente, consulte a un electricista para reemplazar la toma.
- **Proteja el cable de alimentación**. Evite pisar o doblar el cable, en particular a la altura del conector y las terminales de contacto del aparato.
- **Utilice sólo los accesorios** que especifica el fabricante.



- **Utilice sólo el carrito**, el soporte, el trípode y la mesa que indica el fabricante y los que incluye el equipo. Tenga cuidado cuando transporte el equipo en el carrito para evitar caídas y posibles lesiones.
- **Desenchufe el equipo** durante tormentas eléctricas o cuando no se utilice por un período prolongado.
- **Todos los trabajos de servicio técnico deben ser realizados** por personal de servicio calificado. Solicite el servicio de asistencia técnica cuando, por ejemplo, el cable de alimentación o el conector están

dañados, si se derramó líquido o cayeron objetos dentro del aparato, si el equipo estuvo expuesto a la lluvia o humedad, si no funciona normalmente o si se cayó.

- **PRECAUCIÓN:** para evitar que las baterías se sulfaten y puedan ocasionar lesiones, daños materiales o en la unidad:
 - Instale **todas** las baterías de forma correcta, de acuerdo con los signos + y - marcados en la unidad.
 - No utilice baterías de distintas clases (**nuevas y usadas** o de **carbón y alcalinas**, etc.).
 - Extraiga las pilas cuando no utilice la unidad durante un período prolongado.
 - No exponga las baterías a temperaturas altas como las que emiten la luz solar, el fuego u otros elementos similares.
 - Este producto contiene perclorato y puede requerir un método de manipulación especial. Visite www.dtsc.ca.gov/hazardouswaste/perchlorate.
- El producto/control remoto puede contener una batería tipo botón o moneda fácil de tragar. Siempre mantenga las baterías lejos del alcance de los niños. En caso de ingestión la batería podría causar lesiones graves o la muerte. Puede haber quemaduras internas graves en un plazo de dos horas tras la ingestión.
- Si sospecha que una batería se ha ingerido o introducido en cualquier parte del cuerpo, consulte inmediatamente a un médico.
- Al cambiar las baterías, mantenga siempre las baterías nuevas y usadas lejos del alcance de los niños. Verifique que el compartimiento de la batería esté bien cerrado luego de reemplazar la batería.
- Si el compartimiento de la batería no puede cerrarse, discontinúe el uso del producto. Manténgalo lejos del alcance de los niños y comuníquese con el fabricante.
- **No exponga el equipo a goteos ni salpicaduras.**

- **No coloque el aparato cerca de fuentes de peligro** (por ejemplo, objetos que contengan líquidos o velas encendidas).
- Este aparato puede contener plomo y mercurio. Cumpla con la normativa local, estatal o nacional sobre eliminación de productos. Comuníquese con las autoridades locales para solicitar información sobre la eliminación o el reciclaje de productos. Para obtener más información sobre las opciones de reciclaje disponibles, ingrese en cualquiera de los siguientes sitios web: www.mygreenelectronics.com, www.eiae.org, www.recycle.philips.com.
- Si el conector de alimentación u otro conector se utilizan como dispositivos de desconexión, deben estar accesible y fáciles de operar.
- No coloque este aparato sobre muebles que adultos o niños puedan tirar; inclinar o utilizar para subirse sobre ellos. Si el aparato se cae, puede causar heridas graves o incluso la muerte.
- Este aparato no debe ubicarse en una instalación cerrada como una estantería o un rack, a menos que esté adecuadamente ventilada. Verifique que haya un espacio mínimo de 20 cm (7,8 pulg) alrededor del aparato.

Símbolo de equipo de Clase II



Este símbolo indica que la unidad tiene un sistema de doble aislamiento.

Conozca estos símbolos de seguridad



El símbolo del rayo indica que los componentes sin aislamiento dentro de la unidad pueden generar descargas eléctricas. Para la seguridad

de todas las personas de su hogar; no retire la cubierta del producto.



El signo de exclamación indica las características del producto que pueden provocar problemas de funcionamiento y mantenimiento. Por eso, se recomienda leer el manual de instrucciones.

ADVERTENCIA: Para reducir el riesgo de incendios o descargas eléctricas, no exponga el aparato a la lluvia ni a la humedad, ni coloque sobre él objetos que contengan líquidos (por ejemplo, jarrones).

PRECAUCIÓN: Para evitar descargas eléctricas, el conductor ancho debe introducirse por completo en la ranura adecuada.

negativas para el medio ambiente y la salud humana.

Las baterías suministradas no contienen los materiales pesados mercurio y cadmio. Sin embargo, en muchas áreas no se pueden eliminar baterías junto con los desechos domésticos. Asegúrese de eliminar las baterías según las normativas locales.

Este producto contiene perclorato y puede requerir un método de manipulación especial. Visite www.dtsc.ca.gov/hazardouswaste/perchlorate.

Protección del producto

Utilice únicamente un paño de microfibra para limpiar el producto.

Cuidado del medio ambiente



Este producto ha sido diseñado y fabricado con materiales y componentes de alta calidad que pueden reciclarse y reutilizarse. Visite www.recycle.philips.com para obtener más información sobre los centros de reciclaje de su zona.

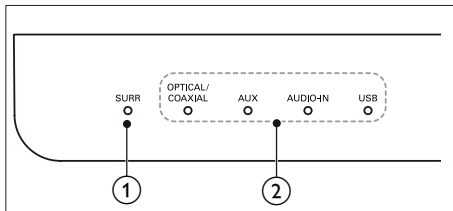
Nunca deseche el producto con el resto de la basura doméstica. Infórmese sobre las normas locales sobre la recolección selectiva de baterías y productos eléctricos y electrónicos. La eliminación correcta de este tipo de productos ayuda a evitar consecuencias potencialmente

2 Su SoundBar

Felicitaciones por su compra y bienvenido a Philips. Para acceder a los servicios de asistencia técnica de Philips, registre su SoundBar en www.philips.com/welcome.

Unidad principal

En esta sección se incluye una descripción de la unidad principal.



① Indicador Surr

Se enciende al seleccionar sonido Virtual Surround.

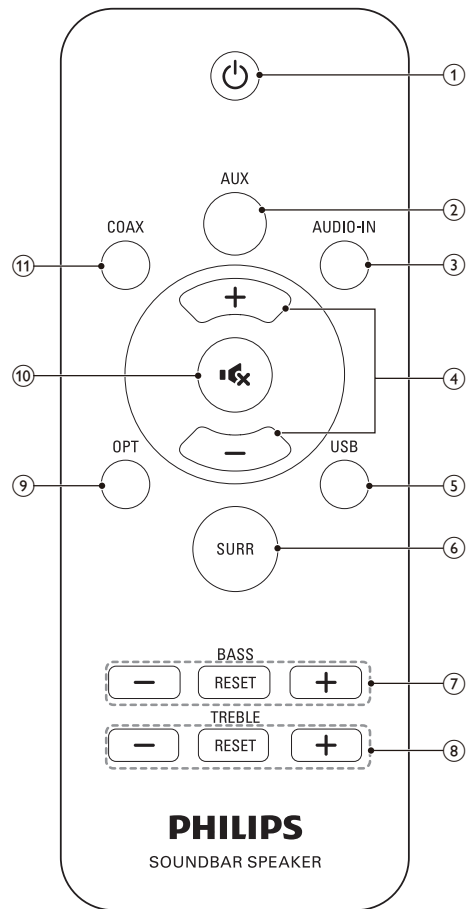
② Indicadores de fuente

Al seleccionar una fuente se enciende el indicador de fuente.

- **OPTICAL/COAXIAL:** se ilumina al cambiar a fuente de entrada óptica o coaxial.
- **AUX:** Se enciende al cambiar a fuente de entrada análoga.
- **AUDIO-IN:** se ilumina al cambiar a la fuente de entrada de audio (toma de 3,5 mm).
- **USB:** se ilumina al cambiar a la fuente USB.

Control remoto

En esta sección se incluye una descripción del control remoto.



① ⏻ (Modo de espera encendido)

Enciende o ingresa el SoundBar al modo de espera.

② AUX

Cambia la fuente de audio a la conexión AUX.

③ AUDIO-IN

Cambia la fuente de audio a la conexión de entrada de audio (toma de 3,5 mm).

④ +/-

Aumenta o disminuye el volumen.

⑤ USB

Cambia la fuente de audio a la conexión USB.

⑥ **SURR**

Alterna entre sonido estéreo y virtual surround.

⑦ **BASS +/- / RESET**

- Aumenta o disminuye el nivel de bajos.
- Restablece la configuración predeterminada de fábrica del nivel de graves.

⑧ **TREBLE +/- / RESET**

- Aumenta o disminuye el nivel de agudos.
- Restablece la configuración predeterminada de fábrica del nivel de agudos.

⑨ **OPT**

Cambia la fuente de audio a la conexión óptica.

⑩ 

Silencia o restaura el volumen.

⑪ **COAX**

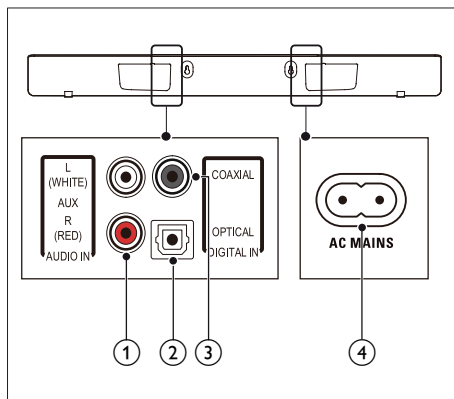
Cambia la fuente de audio a la conexión coaxial.

Entrada de audio de un dispositivo de almacenamiento USB.

② **AUDIO-IN**

Entrada de audio de un reproductor de MP3 (toma de 3,5 mm).

Conectores de la parte posterior



① **AUDIO IN-AUX**

Se conecta a la salida de audio analógica del televisor o de un dispositivo analógico.

② **DIGITAL IN-OPTICAL**

Se conecta a la salida de audio óptica del televisor o de un dispositivo digital.

③ **DIGITAL IN-COAXIAL**

Se conecta a la salida de audio coaxial del televisor o de un dispositivo digital.

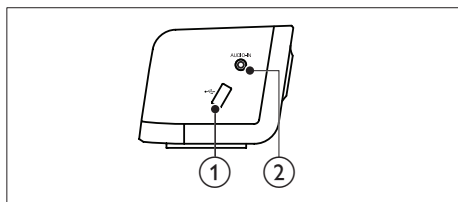
④ **CONEXIÓN DE LA FUENTE DE CA**


Se conecta a la fuente de alimentación.

Conectores

Esta sección incluye una descripción general de los conectores disponibles en el SoundBar.

Lado derecho



①  (USB)

3 Conexión

En esta sección se ofrece asistencia para la conexión del SoundBar a televisores y otros dispositivos.

Para obtener más información sobre las conexiones básicas del SoundBar y accesorios, consulte la guía de inicio rápido.

Nota

- Consulte la placa de identificación ubicada en la parte trasera o inferior del producto para obtener más información acerca de las clasificaciones de energía.
- Asegúrese de que todos los dispositivos estén desenchufados antes de realizar o cambiar una conexión.

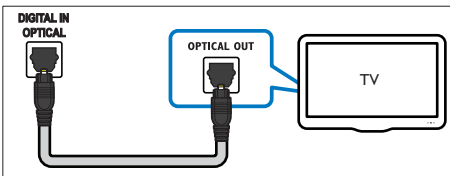
Conexión de audio desde el televisor y otros dispositivos

Reproduzca el audio del televisor o el audio de otros dispositivos a través de los altavoces del SoundBar.

Utilice el método de conexión de mayor calidad disponible en el televisor; en el SoundBar y en otros dispositivos.

Opción 1: conexión del audio a través de un cable óptico digital

Calidad de audio óptima



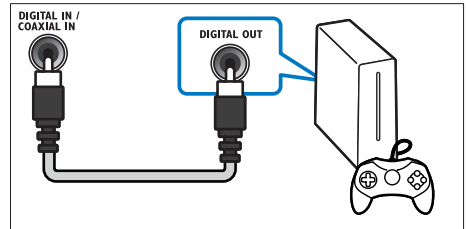
- 1 Mediante un cable óptico, conecte el conector **OPTICAL** del SoundBar al

conector **OPTICAL OUT** del televisor o al conector de otro dispositivo.

- El conector óptico digital puede tener la etiqueta **SPDIF** o **SPDIF OUT**.

Opción 2: conexión del audio a través de un cable coaxial digital

Calidad de audio óptima

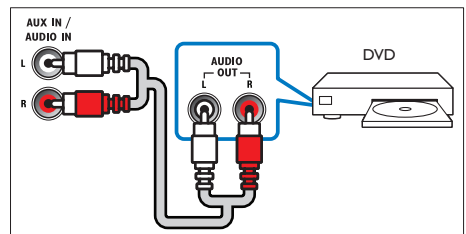


- 1 Mediante un cable coaxial, conecte el conector **COAXIAL** del SoundBar al conector **COAXIAL/DIGITAL OUT** del televisor o al conector de otro dispositivo.
 - El conector coaxial digital puede tener la etiqueta **DIGITAL AUDIO OUT**.

Opción 3: conexión de audio a través de cables de audio analógicos

Calidad de audio básica

- 1 Mediante un cable analógico, conecte los conectores **AUX** del SoundBar a los conectores **AUDIO OUT** del televisor o a los conectores de otro dispositivo.



4 Uso del SoundBar

En esta sección se ofrece asistencia para usar el SoundBar para reproducir audio desde otros dispositivos conectados.

Procedimientos preliminares

- Establezca las conexiones necesarias que se describen en la guía de inicio rápido y el manual del usuario.
- Cambie el SoundBar a la fuente correcta de los otros dispositivos.

Ajuste del volumen

- 1 Pulse **+/-** para aumentar o reducir el nivel de volumen.
 - Para silenciar el volumen, pulse **MUTE**.
 - Para restablecer el sonido, pulse **MUTE** de nuevo o pulse **+/-**.

↳ Todos los **Indicadores de fuente** de la unidad principal parpadean dos veces al establecer el volumen en el nivel máximo y mínimo.

Elección del sonido

En esta sección, lo ayudaremos a elegir el sonido ideal para sus videos o su música.

Modos de sonido envolvente

Disfrute de una increíble experiencia de audio con los modos de sonido envolvente.

- 1 Pulse **SURR** para seleccionar un modo Surround.
 - **[Virtual Surround]**: crea una experiencia de sonido Surround

fantástica. El indicador **SURR** de la unidad principal se ilumina.

- **[ESTÉREO]**: Sonido estéreo de dos canales. Ideal para escuchar música.

Ecualizador

Puede cambiar la configuración de la frecuencia alta (tonos agudos) y baja (tonos graves) del SoundBar:

- 1 Pulse **TREBLE +/-** o **BASS +/-** para cambiar la frecuencia.
 - Pulse **RESET** para restablecer la configuración predeterminada de fábrica del nivel de graves y del nivel de agudos.

↳ Todos los **Indicadores de fuente** de la unidad principal parpadean dos veces al establecer los graves y los agudos en el nivel máximo o mínimo.

Reproductor de MP3

Conecte su reproductor de MP3 para reproducir su música y archivos de audio.

Requisitos:

- Un reproductor de MP3.
- Un cable de audio estéreo de 3,5 mm

- 1 Conecte el reproductor MP3 al conector **AUDIO-IN** en el SoundBar mediante el cable de audio estéreo de 3,5 mm.
- 2 Pulse **AUDIO-IN**.
- 3 Pulse los botones del reproductor de MP3 para seleccionar y reproducir los archivos de audio y la música.

Unidades de almacenamiento USB

Disfrute del audio de un dispositivo de almacenamiento USB, como un reproductor de MP3, un dispositivo de memoria flash USB, etc.

Requisitos:

- Una unidad de almacenamiento USB compatible con el sistema de archivos FAT y los sistemas de almacenamiento masivo.
- Un archivo MP3 o WMA de un dispositivo de almacenamiento USB

1 Conecte un dispositivo de almacenamiento USB con el SoundBar:

2 Pulse **USB** en el control remoto.

- ↳ La reproducción comienza luego de algunos segundos.

Nota

- Es probable que este producto no sea compatible con algunos tipos de dispositivos de almacenamiento USB.
- Si usa un cable de extensión USB, USB HUB o multilector USB, es posible que no se reconozca el dispositivo de almacenamiento USB.
- Los protocolos de transferencia de imágenes (PTP) de las cámaras digitales no son compatibles.
- No retire el dispositivo de almacenamiento USB mientras esté en funcionamiento.
- Los archivos de música con protección DRM (MP3, WMA) no son compatibles.
- Admite un puerto USB: 5V $\overline{\text{V}}$, 500 mA.

Restauración de los valores de fábrica

Puede restablecer el SoundBar a los valores predeterminados de fábrica.

- 1** En el modo silencioso, pulse **AUX** dos veces rápidamente.
- ↳ Se restablecen los ajustes de fábrica.

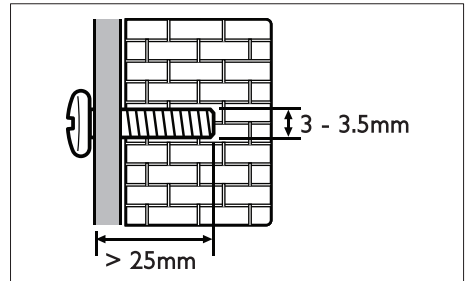
5 Montar en la pared

Nota

- Koninklijke Philips Electronics N.V. no acepta ninguna responsabilidad por un montaje en pared inadecuado que pueda causar accidentes, lesiones o daños. Ante cualquier duda, póngase en contacto con el servicio de atención al cliente de Philips de su país.
- Antes del montaje en pared, asegúrese de que la pared puede aguantar el peso del SoundBar:

Longitud/diámetro de los tornillos

Dependiendo del tipo de pared en la que desee montar el SoundBar, asegúrese de utilizar tornillos que tengan una longitud y un diámetro adecuados.



Para obtener información sobre cómo montar el SoundBar en una pared, consulte la guía de inicio rápido.

6 Especificaciones del producto



Nota

- Las especificaciones y el diseño están sujetos a modificaciones sin previo aviso.

Amplificador

- Potencia de salida total de FTC: 34 W
 - Izq. + der.: 34 W (1%THD, 8ohm, 90Hz-20kHz)
- Potencia de salida total: 40 W RMS (+ /- 0,5 dB, 10% THD)
- Respuesta de frecuencia: 20 Hz-20 kHz / ± 3 dB
- Relación señal/ruido: > 65 dB (CCIR) / (ponderado A)
- Sensibilidad de entrada:
 - AUX: 650 mV
 - AUDIO-IN: 400 mV

Audio

- Entrada de audio digital S/PDIF:
 - Coaxial: IEC 60958-3
 - Óptica: TOSLINK
- Frecuencia de muestreo:
 - MP3: 8 kHz; 11 kHz; 12 kHz; 16 kHz; 22 kHz; 24 kHz; 32 kHz; 44,1 kHz; 48 kHz
 - WMA: 44,1 kHz, 48 kHz
- Frecuencia de bits constante:
 - MP3: 8 kbps - 320 kbps
 - WMA: 64 kbps - 192 kbps
- Versión:
 - WMA: V7, V8, V9

USB

- Compatibilidad: USB (2.0) de alta velocidad

- Compatibilidad de clase: UMS (clase de almacenamiento masivo USB)
- Sistema de archivos: FAT16 y FAT32
- Compatible con los formatos de archivo MP3 y WMA

Unidad principal

- Fuente de alimentación: 120V~, 60 Hz
- Consumo de energía: 40 W
- Consumo en modo de espera: $\leq 0,5$ W
- Impedancia del altavoz: 8 ohmios (rango completo)
- Controladores de altavoz: 4 x 54,5 mm (2")
- Dimensiones (an. x al. x prof.): 845 x 74,5 x 94 mm
- Peso: 2 kg

Baterías del control remoto

- 1 x AAA-R03-1.5 V

7 Solución de problemas



Advertencia

- Riesgo de shock eléctrico. No quite nunca la carcasa del producto.

Si desea mantener la validez de la garantía, nunca intente reparar el sistema por su propia cuenta.

Si tiene algún problema a la hora de utilizar este producto, compruebe los siguientes puntos antes de solicitar una reparación. Si aún tiene problemas, obtenga asistencia en www.philips.com/support.

Sound

Los altavoces del SoundBar no emiten sonido.

- Conecte el cable de audio entre el SoundBar y el televisor u otro dispositivo.
- Restablezca el SoundBar a las configuraciones de fábrica.
- En el control remoto, seleccione la entrada de audio correcta.
- Verifique que el SoundBar no esté en silencio.

Sonido distorsionado o eco.

- Si reproduce el audio del televisor a través del SoundBar, verifique que el televisor esté en silencio.

8 Aviso

Esta sección contiene avisos sobre asuntos legales y marcas registradas.

Aviso de cumplimiento

Este dispositivo cumple con el artículo 15 de la normativa de la FCC. El funcionamiento está sujeto a las siguientes condiciones:

- ① **El dispositivo no debe causar interferencias nocivas y**
- ② **debe recibir todo tipo de interferencias, incluso las que originan un funcionamiento indeseado.**

Normas de la Comisión Federal de Comunicaciones (FCC)

Este equipo se ha probado y se ha determinado que cumple con los límites para un dispositivo digital clase B, de acuerdo con el apartado 15 de las normativas de la FCC. Estos límites están destinados a ofrecer una protección razonable contra interferencias dañinas dentro de una instalación residencial. Este equipo genera, utiliza y puede emitir energía de radiofrecuencia. Si no se instala y utiliza de conformidad con el manual de instrucciones, puede ocasionar interferencias perjudiciales en las comunicaciones de radio. Sin embargo, no existe garantía de que no se producirá interferencia en una instalación en particular. Si este equipo provoca interferencias perjudiciales en la recepción de radio o televisión, lo que puede determinarse al encender y apagar el equipo, se recomienda al usuario intentar corregir la interferencia mediante una o varias de las siguientes medidas:

- Cambie la posición de la antena receptora.
- Aumente la distancia entre el equipo y el receptor.
- Conecte el equipo a un tomacorriente de un circuito diferente al que está conectado el receptor.

- Para obtener ayuda, comuníquese con el distribuidor o con un técnico de radio o televisión calificado.

Normas sobre la exposición a campos de radiación de la FCC: este equipo cumple con la normativa que regula los límites de exposición a la radiación de FCC para ambientes no controlados. Este equipo debe instalarse y utilizarse con una distancia mínima de 20 cm entre el radiador y el cuerpo. No coloque este aparato cerca de otros transmisores o antenas, ni lo utilice con este tipo de dispositivos.

Advertencia: los cambios o las modificaciones que se realicen en este equipo sin la aprobación expresa de Philips pueden anular la autorización de FCC para utilizarlo.

Número de modelo: PHILIPS HTL2101/F7

Nombre comercial: Philips

Parte responsable: P&F USA, Inc. PO Box 2248
Alpharetta, GA 30023-2248; 1-866-310-0744

Canadá:

Este aparato digital de clase B cumple con la regulación canadiense ICES-003.

Marcas comerciales



Fabricado en virtud de una licencia de Dolby Laboratories. Dolby y el símbolo de doble D son marcas comerciales de Dolby Laboratories.

GARANTÍA LIMITADA DE UN (1) AÑO

COBERTURA DE GARANTÍA:

La obligación de esta garantía se limita a los términos establecidos a continuación.

QUIÉNES ESTÁN CUBIERTOS:

Este producto está garantizado al comprador original o a lapersonaque lo recibe como regalo contra defectos en los materiales y en la mano de obra, a partir de la fecha de la compra original ("periododegarantía")en el distribuidor autorizado.El recibo de ventas,donde aparecen el nombre del producto y la fecha de la compra en un distribuidor autorizado, se considerará comprobante de esta fecha.

LOQUEESTÁCUBIERTO:

Esta garantía cubre productos nuevos si se produce algún defecto enel material o la mano de obra y se recibe un reclamo válido dentrodel período de garantía. A su propia discreción, la compañía dentrodel período de garantía. A su propia discreción, la compañía nuevas o reacondicionadas;(2)cambiará el producto por uno nuevo o que se ha fabricado con piezas nuevas o usadas utilizables, y que sea al menos funcionalmente equivalente o lo más parecido al producto original del inventario actual; o (3) reembolsará el precio de compra original del producto. La compañía garantiza productos o piezas de repuesto proporcionados bajo esta garantía contra defectos en los materiales y en la mano de obra durante noventa (90) días o por el resto de la garantía del producto original, lo que le promocióne más cobertura. Cuando se cambia un producto o una pieza, el artículo que usted recibe pasa a ser de su propiedad y el que se le entrega pasa a ser propiedad de la compañía.Cuando se proporcione un reembolso, su producto pasa a ser propiedad la compañía.

Nota: Cualquier producto que se venda y que esté identificado como reacondicionado o renovado tiene una garantía limitada de noventa (90) días.

El producto de reemplazo sólo se puede enviar si se cumplen todos los requisitos de la garantía. El incumplimiento de tales requisitos puede ocasionar un retardo.

LO QUE NO SE CUBRE: EXCLUSIONES Y LIMITACIONES:

Esta garantía limitada se aplica sólo a los productos nuevos que se pueden identificar por la marca registrada, el nombre comercial o por tener el logotipo correspondiente. Esta garantía limitada no se aplica a ningún producto de hardware ni de software que no sea Philips, incluso si viene empacado con el producto o si se vende junto con éste. Los fabricantes, proveedores o editores que no sean Philips pueden proporcionar una garantía por separado para sus propios productos empacados con el producto Philips.

La compañía no es responsable por ningún daño o pérdida de programas, datos u otra información almacenados en algún medio contenido en el producto, ni por ningún producto o pieza que no sea Philips que no esté cubierta por esta garantía. La recuperación o la reinstalación de programas, datos u otra información no está cubierta por esta garantía limitada.

Esta garantía no se aplica (a) a daños causados por accidente, abuso, mal uso, negligencia, mala aplicación o a productos que no sean Philips; (b) a daño provocado por servicio realizado por

cualquier persona distinta de un establecimiento de servicio autorizado; (c) a productos o piezas que se hayan modificado sin la autorización por escrito; (d) si se ha retirado o desfigurado cualquier número de serie; y tampoco se aplica la garantía a (e) productos, accesorios o insumos vendidos TAL COMO ESTÁN sin garantía de ningún tipo, lo que incluye productos Philips vendidos TAL COMO ESTÁN por algunos distribuidores.

Esta garantía limitada no cubre:

- Los costos de envío al devolver el producto defectuoso.
- Los costos de mano de obra por la instalación o configuración del producto, el ajuste de controles del cliente en el producto y la instalación o reparación de sistemas de antena o fuente de señal externos al producto.
- La reparación del producto o el reemplazo de piezas debido a instalación o mantenimiento inadecuado, a conexiones hechas a un suministro de voltaje inadecuado, sobrevoltaje de la línea de alimentación, daño causado por relámpagos, imágenes retenidas o marcas en la pantalla producto de la visualización de contenido fijo durante periodos prolongados, reparaciones cosméticas debido al desgaste normal, reparaciones no autorizadas u otras causas que no se encuentren bajo el control de la compañía.
- Daños o reclamos por productos que no están disponibles para su uso, por datos perdidos o por pérdida de software.
- Daños debido a mala manipulación en el transporte o accidentes de envío al devolver el producto.
- Un producto que requiera modificación o adaptación para permitir su funcionamiento en algún país que no sea el país para el que se diseñó, fabricó, aprobó y/o autorizó o la reparación de productos dañados por estas modificaciones.
- Un producto que se use para propósitos comerciales o institucionales (lo que incluye, entre otros, los de alquiler).
- La pérdida del producto en el envío y cuando no se pueda proporcionar una firma que verifique el recibo.
- No operar según el Manual del propietario.

PARA OBTENER AYUDA EN LOS EE.UU., EN CANADÁ, PUERTO RICO O EN LAS ISLAS VIRGENES DE LOS EE.UU.:

Comuníquese con el Centro de Atención al Cliente al: 1-866-310-0744

LA REPARACIÓN O EL REEMPLAZO, SEGÚN LO DISPONE ESTA GARANTÍA, ES LA SOLUCIÓN EXCLUSIVA PARA EL CLIENTE. PHILIPS NO SERÁ RESPONSABLE DE LOS DAÑOS INCIDENTALES O INDIRECTOS QUE INFRINJAN ALGUNA GARANTÍA EXPRESA O IMPLÍCITA SOBRE ESTE PRODUCTO. CON EXCEPCIÓN DE LO QUE PROHIBA LA LEY VIGENTE, TODA GARANTÍA IMPLÍCITA DE COMERCIABILIDAD Y ADECUACIÓN PARA UN PROPOSITO PARTICULAR EN ESTE PRODUCTO ESTÁ LIMITADA EN DURACIÓN A LO QUE ESPECIFIQUE ESTA GARANTÍA.

Algunos estados no permiten las exclusiones ni la limitación de los daños incidentales o indirectos, ni permiten limitaciones sobre la duración de la garantía implícita, de modo que las limitaciones o exclusiones anteriores pueden no aplicarse a usted.

Esta garantía le otorga derechos legales específicos. Usted puede tener otros derechos que varían entre los diferentes estados y provincias.

P&F USA Inc. PO Box 2248 Alpharetta, GA 30023-2248

P&F MEXICANA, S.A. de C.V.

Producto Importado y Comercializado por:
P&F Mexicana, S.A. de C.V.
Av. La Palma No. 6
Col. San Fernando La Herradura
Huitzilquican, Edo. de México, C.P. 52787
Tel. 52 (55) 52 69 90 00

Centro de información al Cliente

México D.F. y Área Metropolitana: 58 87 97 36
Interior de la República: 01 800 839 19 89
Costa Rica: 01 800 052 1564
Colombia: 01 800 952 0640
Horario: Lunes a Sábado de 8:00 a 20:00 hrs.
e-mail: serviciohilpp@pnfmex.com



MODELO

No. DE SERIE _____
DIA _____ MES _____ AÑO _____

La presente garantía contará a partir de DIA _____ MES _____ AÑO _____
En caso que en su producto presente alguna falla, acuda al centro de servicio más cercano a su domicilio (según listado de talleres anexo) y en caso de tener alguna duda o pregunta por favor llame a nuestro Centro de información al Cliente, en donde con gusto le atenderemos en todo lo relativo a:

- Servicio de sus aparatos Philips
- Asesoría en el manejo e instalación de su producto Philips
- Información de productos y Talleres Autorizados Philips
- Información en donde puede adquirir productos y accesorios Philips

Para hacer efectiva la garantía de su producto, es necesario presentar esta póliza debidamente requisitada o de lo contrario, presentar su factura de compra.

CENTROS DE SERVICIO AUTORIZADOS PHILIPS EN LAS PRINCIPALES CIUDADES

CIUDAD	LADA	TELÉFONO	CORREO ELECTRÓNICO	CIUDAD	LADA	TELÉFONO	CORREO ELECTRÓNICO
ACAPULCO, GRO	744	483-35-96	serpphil@yahoo.com.mx	MEXICO, D.F. ZONA NORTE	55	53711220	matriz@seccata.com.mx
AGUASCALIENTES, AGS	449	915-51-81	jmsale@hotmail.com	MEXICO, D.F. ZONA ORIENTE	55	55 44 16 00	cselectromex@hotmail.com
CAMPECHE, CAMP	981	816 25 75	oreza@hotmail.com	MEXICO, D.F. ZONA PONIENTE	55	58 12 44 12	servicivot@prodigy.net.mx
CANCUN, Q ROO	998	984 18 74	gammacancun@webolmex.net.mx	MONTERREY, NLL	818	375-16-17 / 400-54-03	mexca@prodigy.net.mx
PLATA DEL CARMEN, Q ROO	984	2 47 27 27 / 745 0678	serviciodc@prodigy.net.mx	MORELIA, MICH	445	312-03-17	multiservicio_profesional_de_servicio@pnfmex.com
CD. JUÁREZ, CHIH	656	618-21-28 / 623-46-20	telerservicio@prodigy.net.mx	NEZAHUALCOYOTL, EDO. MEX	55	57-33-34-98	servfilas@yahoo.com.mx
CD. OBREGÓN, SON	644	412-41-51 / 416-20-93	mena747@prodigy.net.mx	OAXACA, OAX	951	516-47-37	efranctor@prodigy.net.mx
CD. VICTORIA, TAMPS	834	315-66-09 / 312-51-93	eeil_similar@yahoo.com.mx	PUERTO ESCONDIDO, OAX	954	582 03 41	estere_electronica@hotmail.com.mx
CUERNAVACA, MOR	777	313-00-49 / 313-90-92	centroserviciohar@hotmail.com	ORIZABA, VER	272	724 38 53	barreda_electronica@hotmail.com
LOS MOCHIS, SIN	668	8173099	electronica_inorelas@hotmail.com	CORDOBA, VER	271	712-73-22	servicio2@prodigy.net.mx
CULIACÁN, SIN	667	716-15-10	stereovox@dm.megared.net.mx	POZA RICA, VER	782	824 47 82	sonydigital@prodigy.net.mx
CHIHUAHUA, CHIH	614	415-44-43 / 415-04-43	elceminador@yahoo.com.mx	VERACRUZ, VER	729	932-78-23 / 932-44-44	antra@ver.megared.net.mx
CHILPANCIÑO, GRO.	747	471 72 73	rigelbc_gro@hotmail.com	PUEBLA, PUE	222	248-77-64 / 231-63-77	rascon12@prodigy.net.mx
DURANGO, DGO	618	825-00-05	esuripaps@yahoo.com	QUERÉTARO, QRO	442	216-10-09	zenersulfil@yahoo.com.mx
GUADALAJARA, JAL	33	36-15-72-62 / 36-16-83-27	lecon1@hotmail.com	SALTILLO, COAH	844	439 34 64	electronicadigital_07@hotmail.com
HERMOSILLO, SON	662	210-34-95 / 210-05-86	manueh@prodigy.net.mx	SAN LUIS POTOSÍ, S.L.P	444	815-34-07	centro_serviciofilpp@prodigy.net.mx
IRAPUATO, GTO	462	626-51-10	tv_gase@hotmail.com	TAMPICO, TAMPS	833	214 13 60	electronovis@prodigy.net.mx
LA FRIZ, BCS	612	129-95-99	central@prodigy.net.mx	MEXICALTÁN, B.C.N	666	561-98-58 / 561-98-18	bajalelectronica@telcel.com
LEÓN, GTO	477	770-26-99	tec ESPECIALIZADOS@hotmail.com	TJUANA, B.C.N	664	621-22-15	egl_tj@yahoo.com
MAZATLÁN, SIN	669	982-42-21	e_santel@hotmail.com	ENSENADA, B.C.N	646	174 0532	woolrich_y@hotmail.com
MÉRIDA, YUC	999	928-59-05	ewa2@prodigy.net.mx	TOLUCA, EDO. MEX	772	384 1920	radioy@prodigy.net.mx
MICHUACÁN, GGO	771	716-15-81	zarravel@hotmail.com	TAPACHULA, CHIS	962	62-69-98	esys@prodigy.net.mx
TEPEC, NAY	311	212-46-93	spe_tn@hotmail.com	TUXTLA GUTIÉRREZ, CHIS	961	615 0872	sshop_25@hotmail.com
MÉXICO D.F. ZONA ARAGÓN	55	57 94 06 34	philipservicio@hotmail.com	URUAPAN, MICH	452	524-08-38 / 524-37-78	rosalia@mtch1.satelnet.net.mx
MÉXICO D.F. ZONA SUR	55	58 56 75 24 / 26 38 4532	serviciohg@prodigy.net.mx	VILLAHERMOSA, TAB	993	314-31-36 / 314-61-67	villate@intrastel.net.mx
MÉXICO D.F. ZONA NORTE	55	53 68 30 31	tissaver@prodigy.net.mx	ZACATECAS, ZAC.	492	922 31 63	servitecurm@hotmail.com

Para mayor referencia de Talleres de Servicio Autorizados en otras ciudades comunicarse Ciudad de México y Área Metropolitana llamar 58 87 97 36 y lida sin costo del interior de la República Mexicana 01 800 839 19 89. Este listado puede sufrir actualizaciones o modificaciones sin previo aviso, para mayor información favor de comunicarse a nuestro Centro de Información al Cliente en la Ciudad de México y Área Metropolitana, llamar al 58 87 97 36 y lida sin costo del interior de la República Mexicana 01 800 839 19 89 en donde con gusto le indicaremos el centro de servicio más cercano a su domicilio.

POLIZA DE GARANTÍA

ESTA POLIZA ES GRATUITA

Este aparato ha sido cuidadosamente diseñado y se ha fabricado con los mejores materiales bajo un estricto control de calidad, garantizando su buen funcionamiento por los periodos establecidos según el aparato (ver lista en la parte inferior) a partir de la entrega del aparato al consumidor.

Esta póliza incluye la reparación o reposición gratuita de cualquier parte o componente que eventualmente fallase y la mano de obra necesaria para su reparación, así como los gastos de transportación razonablemente erogados dentro de nuestros centros de servicio, misma que se hará efectiva en cualquiera de nuestros centros de servicio autorizados en el país.

Si su aparato llegase a requerir de nuestro servicio de garantía, acuda al centro de servicio más cercano a su domicilio, de tener alguna duda por favor llame a nuestro CENTRO DE INFORMACIÓN AL CLIENTE LADA sin costo en toda la república al 01 800 839 19 89 en donde con gusto le indicaremos el centro de servicio autorizado más cercano a su domicilio.

P&F MEXICANA S.A. de C.V. a través de sus centros de servicio autorizados reparará y devolverá a usted su aparato en un plazo no mayor a 20 días hábiles, contados a partir de la fecha de ingreso, impresa en la orden de servicio de cualquiera de nuestros centros de servicio autorizados.

La garantía de esta póliza cubre cualquier defecto o daño eventualmente ocasionado por los trabajos de reparación y/o traslado del aparato en el interior de nuestros centros de servicio autorizados.

Esta póliza sólo tendrá validez, si está debidamente requisitada, sellada por la casa vendedora, en caso de extravío de esta póliza, podrá hacer efectiva su garantía con la presentación de su factura de compra.

ESTA POLIZA NO SE HARA EFECTIVA EN LOS SIGUIENTES CASOS:

- Cuando el aparato sea utilizado en condiciones distintas a las normales.
- Cuando el aparato no haya sido operado de acuerdo con el instructivo de uso que se le acompaña.
- Cuando la causa de la falla o mal funcionamiento sea consecuencia de una reparación inadecuada o alteración producida por personas no autorizadas por P&F MEXICANA S.A. de C.V.

PERIODOS DE GARANTÍA

12 MESES.- Televisores con y sin reproductor de video digital DVD, reproductores de discos de video digital DVD, reproductores de disco de video digital BLU-RAY, grabadores reproductores de disco de video digital DVD, sistemas de cine en casa.

24 MESES.- Televisores Hoteleros LCD y ITV.

PHILIPS

P&F USA, Inc.
PO Box 2248 Alpharetta, GA 30023-2248



Reproductor de Barra de Sonido

HTL2101/F7

120V ~ 60Hz 40W

Consumo de Energía Eléctrica:

12.795Wh

Consumo de Energía Eléctrica de el aparato en Modo de Espera:

0.375Wh

Comercializado por : P&F MEXICANA. S.A. DE C.V.

IMPORTADOR: P&F MEXICANA. S.A. DE C.V.

Av. La Palma # 6
Col. San Fernando La Herradura
Huilquílucan, Edo. México.
MEXICO C.P.52787.
Tel: 52 (55) 5269 - 9000

EXPORTADOR: P&F USA Inc.

HECHO EN: CHINA



GARANTIA INCLUIDA EN EL INSTRUCTIVO DE USO

**LEA CUIDADOSAMENTE ESTE INSTRUCTIVO
ANTES DE USAR SU APARATO.**

Specifications are subject to change without notice
© 2013 Koninklijke Philips Electronics N.V.
All rights reserved.

HTL2101_F7_UM_V2.0

