

JOPER



**Manual Vibradora
Gasolina y Eléctrico**



VIBRACIÓN

MANUAL DE OPERACIÓN Y SEGURIDAD



Modelos: V4, V4P, V6, V6P, V3EM

NOTA: Es responsabilidad del operador leer este manual y la información que contiene para asegurar la correcta operación del equipo.



VIBRACIÓN



NUMERO SERIAL/ MODELO

(Escriba el número de modelo)

(Escriba el número serial)

Nota: El año de manufactura de los equipos puede ser determinado por el número serial.



ANTES DE OPERAR LA MÁQUINA

La garantía está especificada en las páginas 12 y 13 del presente manual. El hacer caso omiso a este documento puede ocasionar una mala operación y por ende la pérdida de la garantía.



VIBRACIÓN



PRECAUCIONES DE SEGURIDAD

POR SU PROPIA SEGURIDAD Y DE LAS PERSONAS QUE TRABAJAN CON USTEDES ES RECOMENDABLE SEGUIR ESTAS INSTRUCCIONES.

- 1.- Antes de operar esta máquina, estudie el manual del operador y el manual del motor que se provee con esta máquina.**
- 2.- Observe todas las precauciones aconsejables al manejar combustibles, nunca reabastezca el depósito de gasolina con el motor trabajando o cuando se encuentre muy caliente. No fumar cuando maneje combustible, limpie cualquier derrame.**
- 3.- Antes de efectuar una reparación o ajuste de su máquina pare el motor y desconecte la bujía para evitar un incendio accidental en equipos electrónicos desconecte el cable.**
- 4.- Mantenga todas las tolvas y cubiertas en su lugar no acerque manos o ropa en partes en movimiento.**
- 5.- No permita que personas inexpertas manejen esta máquina.**
- 6.- Los motores de combustión interna despiden monóxido de carbono cuando están en movimiento, nunca opere su máquina en lugares cerrados o mal ventilados.**
- 7.- Utilice sólo partes y refacciones originales de fábrica**



VIBRACIÓN



INSTRUCCIONES DE OPERACIÓN

Para obtener un prologando servicio de ésta unidad, es importante que efectúe periódicamente mantenimiento del motor, partes y mecanismos del vibrador



ANTES DEL ARRANQUE

- **Las máquinas se envían completamente ensambladas y listas para entrar en operación, solo hay que revisar el nivel de aceite en el motor y leer cuidadosamente el manual del operador y manual del motor.**
- **Antes de iniciar operaciones a diario se recomienda calentar el motor de su maquinaria cuando menos por un lapso de seis minutos.**



PARA ARRANCAR

Si su máquina cuenta con motor de gasolina realice lo siguiente:

- **Ponga el switch de encendido del motor en posición ON. Cierre el ahogador y accione la polea retráctil una o dos veces.**



VIBRACIÓN

- **Abra parcialmente el ahogador para evitar sobre flujo de gasolina y accione la polea retráctil según sea necesario. Cuando el motor arranque asegúrese que el ahogador se encuentre abierto. Siempre mantenga su motor al máximo de revoluciones.**



- **Conectar el conjunto al motor (apagado).**
- **Acelerar el motor a su máxima velocidad.**
- **Asegurarse de que el cabezal esté vibrando, cuando son nuevos probablemente se tenga que agitar o golpear contra el piso para sacar el péndulo fuera del centro.**
- **Introducir el cabezal al concreto (nunca dejarlo fuera del concreto por más de 1 min).**
- **Dejar el cabezal en el concreto hasta asegurar hasta asegurar que se haya acomodado el concreto.**
- **Nunca doblar el conjunto cuando está encendido.**



VIBRACIÓN



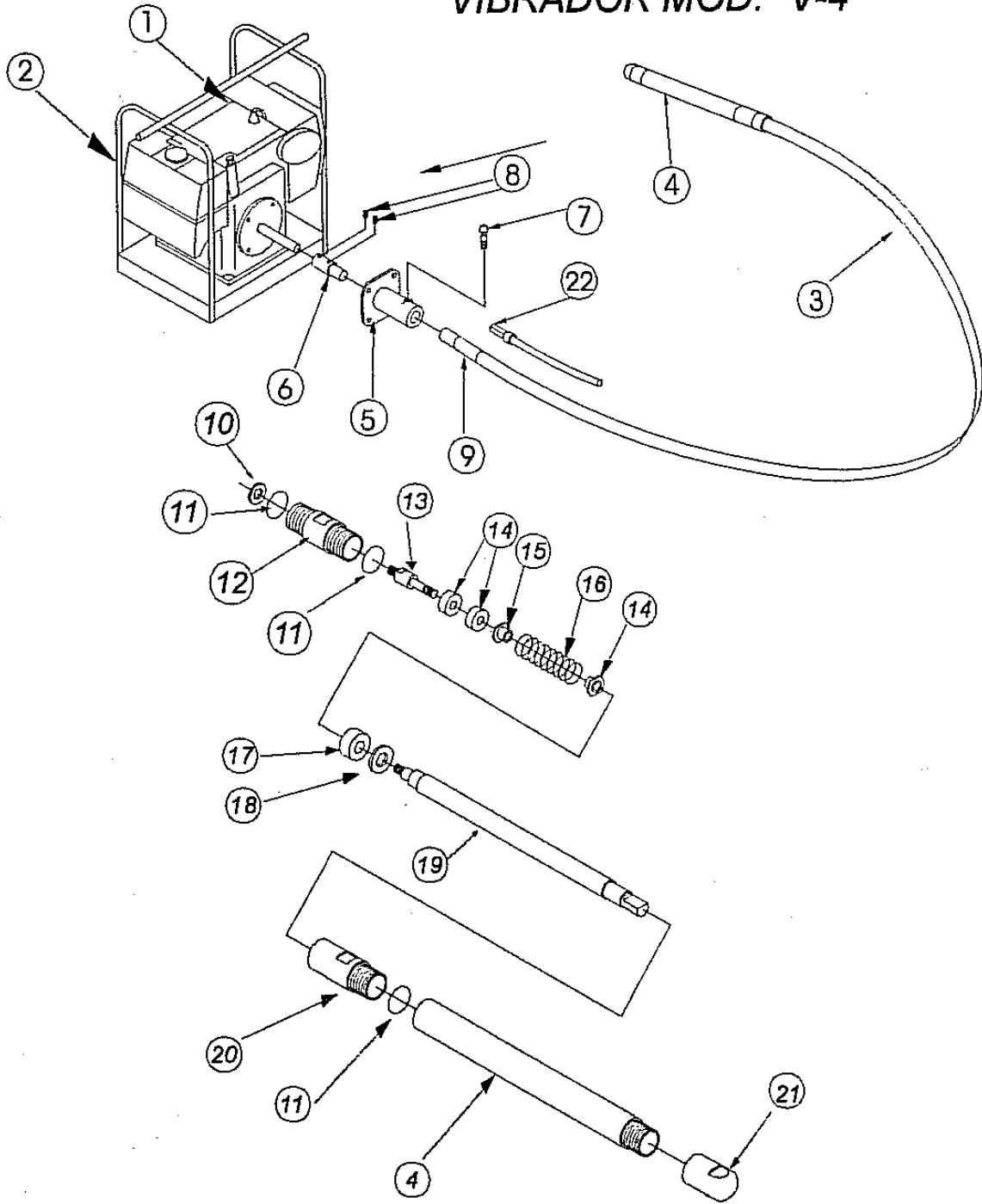
MANTENIMIENTO PERIODICO

- **MOTOR:** El motor de su máquina requiere de una permanente limpieza ya que durante el día el polvo puede acumularse y perjudicar los filtros.
- **Se recomienda sopletear su motor 3 veces por semana.**
- **Antes de iniciar su operación, verifique el nivel de aceite a diario y cambie el aceite una vez por semana, en caso de uso continuo.**
- **No mezcle aceite con gasolina, cada uno tiene su depósito independiente.**
- **Revise que el nivel de aceite sea el adecuado, la gasolina del motor se anula si se trabaja sin aceite**
- **Si se requiere aceite use SAE 40 cuando la temperatura ambiente sea superior a 5°C.**
- **Consulte el manual del motor para información adicional.**

VIBRACIÓN

VIBRADOR V-4

VIBRADOR MOD. V-4



VIBRACIÓN



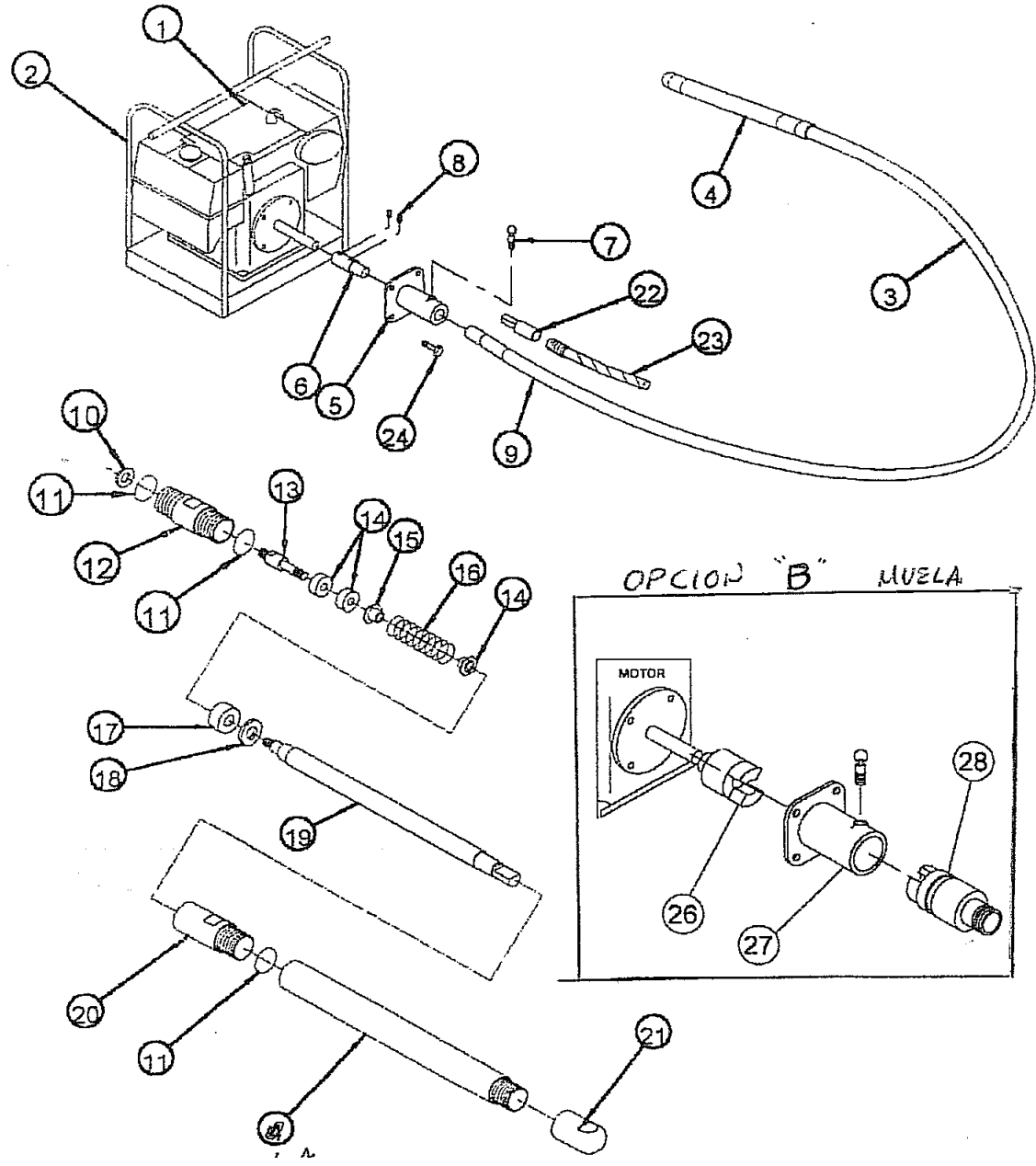
VIBRADOR V-4 LISTA DE PARTES

No.	DESCRIPCIÓN	CANT.	CODIGO
1	MOTOR	1	001
2	JAULA	1	002
3	MANGUERA	1	003
4	CABEZAL	1	004
5	CAJA DIRECTA	1	005
6	COPE	1	006
7	SEGURO	1	007
8	OPRESORES	1	008
9	TERMINAL	1	009
10	RETEN	1	010
11	ANILLO O-RING	3	011
12	COPE	1	012
13	ESPIGA	1	013
14	BALERO	2	014
15	TUERCA	1	015
16	RESORTE	1	016
17	BALERO	1	017
18	RONDANA	1	018
19	EXCÉNTRICO	1	019
20	TERMINAL	1	020
21	TERMINAL	1	021
22	ESPIGA	1	022

VIBRACIÓN

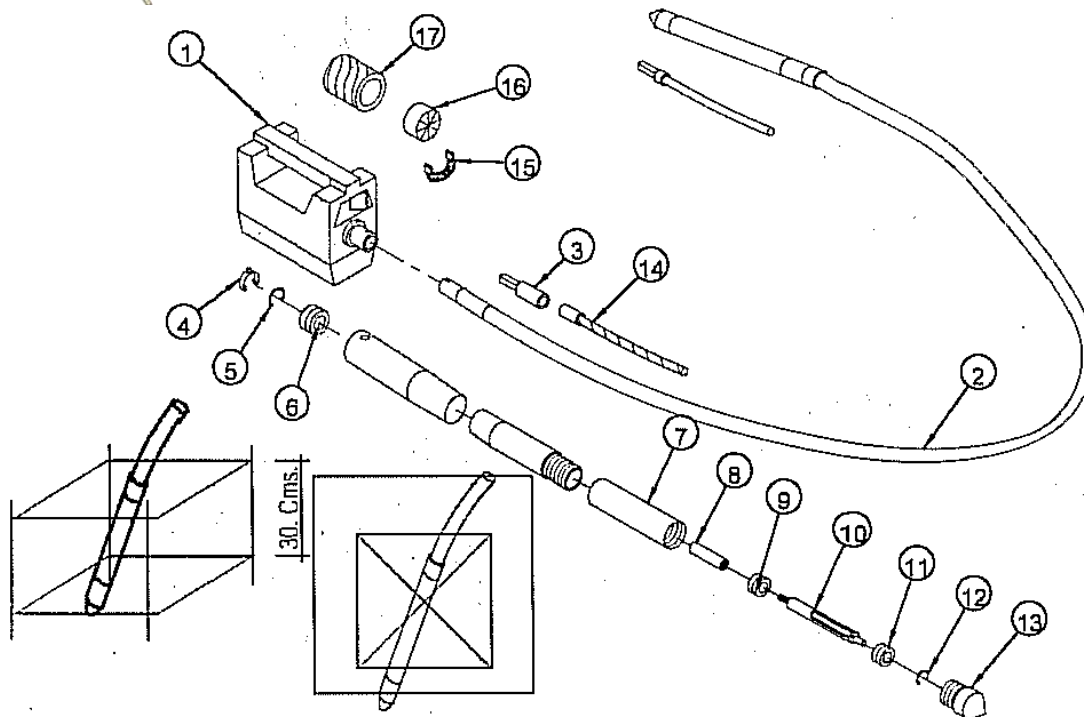


VIBRADOR V-4P



VIBRACIÓN

VIBRADOR V3EM LISTA DE PARTES



No.	DESCRIPCIÓN	CANT.	CODIGO
1	MOTOR	1	001
2	MANGUERA	1	002
3	ESPIGA	1	003
4	SEGURO	1	004
5	SEGURO	1	005
6	BALERO	1	006
7	COPLE	1	007
8	CONECTOR	1	008
9	BALERO	1	009
10	PENDULO	1	010
11	BALERO	1	011
12	SEGURO	1	012
13	TERMINAL	1	013
14	CHICOTE EJE FLEXIBLE	1	014
15	CARBONES	1	015
16	VENTILADOR	1	016
17	MOTOR	1	017



VIBRACIÓN



GARANTÍA

EN LOS CASOS QUE PUEDAN ESTAR DENTRO DE LOS PARÁMETROS DE LA GARANTÍA, SIGA ESTE PROCEDIMIENTO.

- 1.- Especifique claramente, en su orden de compra o de pedido de partes que la reparación la considera cómo garantía y adjunte comprobante de la fecha de compra, del modelo y de número de serie.**
- 2.- Una vez terminada la reparación, cubra su importe según presupuesto elaborado por el distribuidor, pero indique con su pago que existe una reclamación pendiente de acuerdo a la garantía.**
- 3.- Solicite recibo o factura que especifique reclamación pendiente. El distribuidor le avisara por correo de la resolución acerca de la reclamación adjuntando el importe cubierto si este procede.**
- 4.- Cualquier parte remplazada en la reparación con garantía deberá dejarse con el distribuidor para su revisión y dictamen.**
- 5.- Las refacciones colocadas bajo garantía asumirán la identidad y la edad de las piezas que remplace.**



VIBRACIÓN

CERTIFICADO DE GARANTÍA



El presente CERTIFICADO DE GARANTÍA es extendido a favor del equipo.

Modelo: No. de serie: Motor:

Tipo: Número de serie:

Esta garantía excluye el motor, ya que el fabricante del motor está a cargo del servicio y reclamos de garantía a través de sus distribuidores autorizados. La compañía no es responsable por:

- Reparación parcial o total de la maquinaria por personas no autorizadas. El servicio de mantenimiento usual del que es responsable el cliente.
- Deterioro por el uso. Filtro de aire.
- Reemplazo de accesorios o partes perdidas por el usuario.
- Fallas causadas por operaciones inadecuadas de la máquina.
- Cada máquina tiene esta garantía que no es transferible y no es reemplazable en caso de pérdida.
- Durante este periodo, cualquier defecto debe ser comunicado al distribuidor, de quien se adquirió la máquina.

El distribuidor atenderá su reclamo y decidirá si la maquina debe ser revisada por el personal de nuestra compañía.

El cliente corre el riesgo y los gastos de envío del equipo o partes defectuosas hasta nuestras oficinas.

NOTA: Cualquier reclamo de la garantía debe ser resuelto por un distribuidor autorizado o por el departamento de servicio de nuestra compañía.

Las partes o piezas eléctricas no están cubiertas por esta póliza.

WWW.JOPER.COM

SU DISTRIBUIDOR ES: