

Nuevo a partir de: **07.2009**

SIDICOM PS

Manual del operador e instalación

Español



Índice

1	Generalidades	3
2	Instalación y desinstalación del software	4
2.1	Instalación del software	4
2.2	Actualización de DICOM Print Interface 1.5	4
2.3	Desinstalación de SIDICOM PS	5
3	Configuración de la impresora.....	6
3.1	Modificación de los ajustes de la impresora	7
3.2	Modificación de los ajustes de la película	8
3.3	Ajuste de la matriz de impresión	9
4	Impresión a través de SIDEXIS.....	11
4.1	Imprimir imagen	11
4.2	Imprimir exploración	12
4.3	Cola de impresión	13
4.4	Error durante la impresión	14
5	Información adicional.....	15
5.1	Información sobre la impresora (carácter meramente informativo)	15
5.2	Matrices de impresión (carácter meramente informativo)	15

1 Generalidades

SIDICOM PS es un plugin para SIDEXIS XG.

SIDICOM PS permite imprimir radiografías en forma de impresión sencilla o múltiple, así como odontogramas completos.

Además de imágenes sencillas, también pueden imprimirse exploraciones completas. La imagen o exploración que se desea imprimir es renderizada por SIDEXIS XG y se proporciona mediante una función accesible desde la interfaz del plugin.

NOTA

Impresión de imágenes múltiples

SIDICOM PS no es compatible con la impresión de imágenes múltiples. De manera opcional pueden utilizarse exploraciones.

2 Instalación y desinstalación del software

2.1 Instalación del software

NOTA

Registro de la licencia

Durante la instalación se le pedirá que registre la licencia del programa con su número de registro. Si no registra la licencia del programa se iniciará en modo de demostración.

El programa sólo puede utilizarse en modo de demostración 200 veces.

1. Introduzca el CD-ROM suministrado en la unidad de disco.
 - ↳ El programa de instalación se inicia.
2. Siga las instrucciones del programa de instalación.
 - ↳ SIDICOM PS se ha instalado.

2.2 Actualización de DICOM Print Interface 1.5

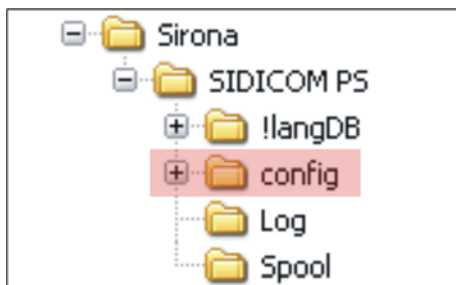
Si ya ha configurado impresoras en una versión anterior, puede seguir utilizándolas en SIDICOM PS.

Parada del servidor de impresión

1. Haga clic con el botón derecho del ratón sobre el icono del servidor de impresión. Encontrará el icono en el área de información de la barra de tareas de Windows.
 - ↳ Se abre el menú de contexto.
2. Haga clic en "shutdown".
 - ↳ El servidor de impresión se para.

Preparación de la actualización

1. Copie los archivos de configuración (archivos cfg) de la carpeta del programa "config" en su sistema de archivos local.
2. Seleccione en el programa SIDEXIS XG el comando de menú "E[x]tras/Confi[g]uración del sistema...".
3. Haga clic en el botón "Servicio".
4. En la sección de la base de datos haga clic en el botón "Socios".
5. Elimine la entrada PRNSRV (socios SLIDA).
6. Cierre el área de mantenimiento.
7. Elimine el programa del autoarranque de Windows.
8. Elimine la ruta de instalación (estándar: C:\Sirona\prnsrv).



Instalación del software

1. Instale SIDICOM PS 2.0 conforme a lo descrito en el capítulo "Instalación del software" [■ 4].
2. Copie los archivos de configuración guardados en la nueva carpeta del programa "config".
3. Configure las nuevas funciones conforme a lo descrito en el capítulo "Configuración de la impresora" [■ 6].

NOTA

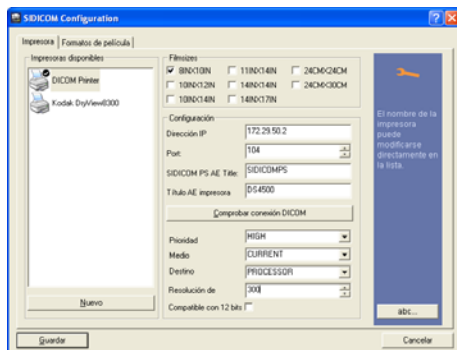
Nuevas funcionalidades

Las opciones de configuración antiguas solo son válidas para un formato de película o un tipo de imagen.

2.3 Desinstalación de SIDICOM PS

1. Elimine en el nivel de archivos de Windows la carpeta "SIDICOM PS".
2. Elimine el plugin en Administrador de plugins, ver Manual del operador SIDEXIS XG.

3 Configuración de la impresora



En la configuración puede ajustar los siguientes parámetros:

- Dirección IP
 - Dirección IP de la impresora
- Port
 - Puerto de la impresora.
- SIDICOM PS AE Title
 - Nombre del servidor de la impresora para su identificación
 - El título puede elegirse libremente

NOTA

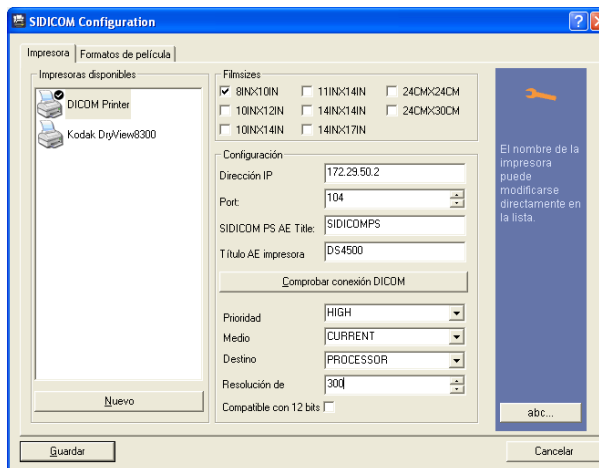
Por lo general, el título puede elegirse libremente a no ser que su administrador de DICOM haya especificado otras directrices en la red.

> Póngase en contacto con su administrador de DICOM.

- Título AE impresora
 - Nombre del socio de comunicación al que se accede (impresora)
 - Elimine el título AE de la configuración de la impresora correspondiente o consulte a su administrador de DICOM
- Prioridad
 - Prioridad de la tarea de impresión
 - Posibilidades de selección: High, Medium, Low
- Medio
 - Medio de impresión para la tarea de impresión
 - Posibilidades de selección: Paper, Clear Film, Blue Film, Current
- Destino
 - Almacenes para películas guardadas
 - Procesador para películas impresas
- Resolución
 - Resolución de la impresora
- Compatible con 12 bits
 - Activado: la impresora es compatible con 12 bits
 - Desactivado: la impresora no es compatible con 12 bits

3.1 Modificación de los ajustes de la impresora

1. Haga clic en la ficha "Impresora".

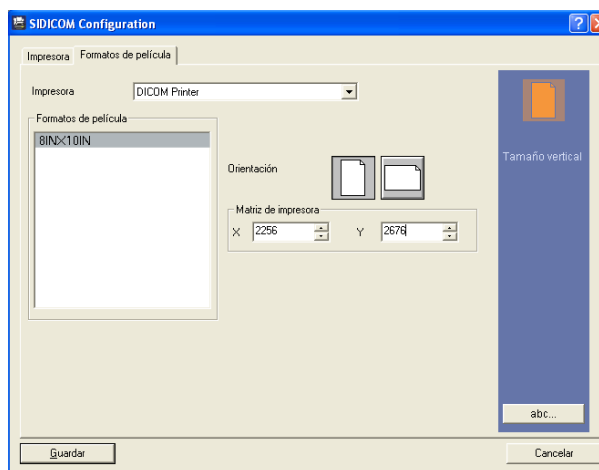


2. Seleccione una impresora de la lista "Impresoras disponibles".
3. Modifique los ajustes para "Dirección IP", "Port", "SIDICOM PS AE Title" y "Título AE impresora".
4. Haga clic en el botón "Comprobar conexión DICOM" para comprobar la conexión con la impresora.
5. Modifique los ajustes para "Prioridad", "Medio", "Destino", "Resolución".
6. Si es necesario active la opción "Compatible con 12 bits".
7. Haga clic en el botón "Guardar".
 - ↳ Los ajustes están guardados.

3.2 Modificación de los ajustes de la película

NOTA

Algunas impresoras aceptan tareas de impresión demasiado grandes pero no las realizan y no emiten ningún mensaje de error. Si la impresora está disponible ("Comprobar conexión DICOM") pero no imprime, compruebe la matriz de impresión.



- | | |
|----------------------|---|
| Formatos de película | La ventana " <i>Formatos de película</i> " muestra los posibles formatos de la impresora seleccionada en " <i>Impresora</i> ". |
| Matriz de impresora | Configuración de la impresora, ver "Matrices de impresión" [15]. |
| Orientación | La visualización del formato vertical/transversal muestra el ajuste de la sección " <i>Matriz de impresora</i> ".
Mediante las visualizaciones no puede alternar entre formato vertical o transversal. |

1. Haga clic en la ficha "*Formatos de película*".
2. Seleccione una impresora de la lista de selección "*Impresora*".
3. En la selección Formatos de película elija un formato.
4. Modifique los ajustes.
5. Haga clic en el botón "*Guardar*".
 - ↳ Los ajustes están guardados.

3.3 Ajuste de la matriz de impresión

Consulte los valores de la matriz de impresión en la correspondiente configuración de la impresora o pregunte a su administrador de DICOM.

Si estos valores no están disponibles, utilice en primer lugar los valores de una impresora similar y un formato de película equiparable.

Para garantizar una alta calidad de las impresiones, los valores configurados para la matriz de impresión deben ser exactos. Incluso una desviación de unos pocos píxeles puede producir artefactos y distorsiones en las impresiones.

Algunas impresoras ajustan el tamaño la imagen en caso de matrices de impresión demasiado pequeñas o grandes. Con ello ya no se garantiza una impresión 1:1. Es imprescindible comprobar los valores ajustados.

NOTA

Matriz de impresión X e Y

Compruebe sucesivamente los ajustes de los valores X e Y siguiendo el principio aquí explicado.

Comprobación de la matriz de impresión

1. Inicie "*SIDEXIS XG*".
2. Seleccione y abra una imagen cualquiera (p. ej. de la base de datos de demostración).
3. Active la visualización de la regla en la línea de menú "*Aspecto*" "*Imagen*" "*Lineal*".
4. Seleccione el comando de menú "*Imagen*" "*Imprimir*" "*Imprimir en impresora DICOM*".
5. Active la opción "*Imprimir 1:1*" y haga clic en el botón "*Aceptar*".
↳ Se imprime la imagen.
6. Mida manualmente en la película la regla mostrada.
Compruebe si 1 cm de la regla mostrada se corresponde exactamente con 1 cm.

NOTA

Cálculo de la matriz de impresión

Si el valor medido se corresponde con la regla mostrada, la impresora está calibrada correctamente.

Si la longitud medida difiere de la longitud real, deberá ajustarse la matriz de impresión.

- > Calcule el nuevo valor de la matriz de impresión.
- > Corrija el valor en los ajustes de la película.
- > Vuelva a comprobar la matriz de impresión.

Cálculo de la matriz de impresión

$$\text{Nuevo valor} = \frac{\text{Longitud real}}{\text{Longitud medida}} * \text{Valor de matriz antiguo}$$

Ejemplo de cálculo

- Valor anterior de la matriz de impresión: 2000
- Valor medido en la película: 0,9 cm por 1 cm de la regla

$$\text{Neuvo valor} = \frac{1 \text{ cm}}{0,9 \text{ cm}} * 2000 = 2222$$

4 Impresión a través de SIDEXIS

Puede acceder desde SIDEXIS al diálogo de impresión de DICOM. Para hacerlo dispone de varias opciones:

- Comando de menú Exploración/Drucken
 - Imprimir en impresora DICOM
 - Vista previa de la impresión DICOM: exploración
- Comando de menú Imagen/Drucken
 - Imprimir en impresora DICOM
 - Vista previa de la impresión DICOM: imagen

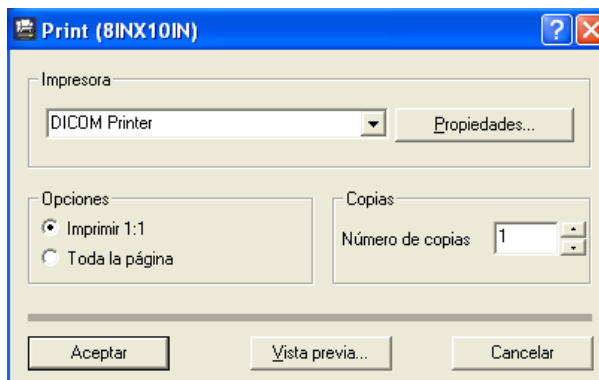


4.1 Imprimir imagen

Tiene la posibilidad de imprimir una imagen 1:1 o de forma que ocupe toda la página:

- | | |
|----------------|---|
| Imprimir 1:1 | Se mantiene el formato original. La impresión no se ajusta al formato de salida y es posible que quede cortada. |
| Toda la página | La impresión se ajusta al formato de salida de modo que ocupa toda la página. |

1. Inicie la impresión con el comando "Imagen/Drucken/Imprimir en impresora DICOM".
 - ↳ Se inicia el diálogo de impresión.



2. Seleccione una impresora de la lista de selección "Impresora".

NOTA

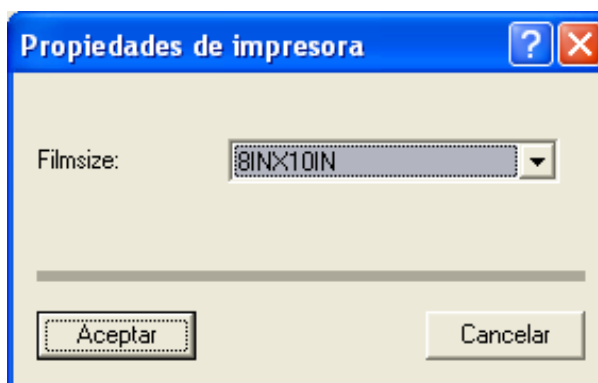
Orientación

Antes de proceder a la impresión, puede ver una vista previa.

> Haga clic en el botón "Vista previa"

↪ Se abre el diálogo Vista previa.

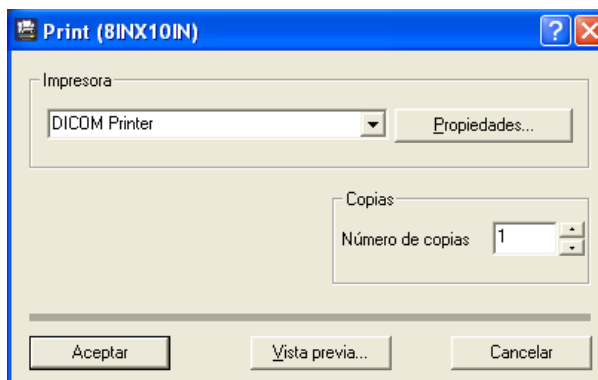
3. Seleccione en "Número de copias" el número de copias que deben imprimirse.
4. Seleccione en Opciones "Imprimir 1:1" o " Toda la página".
5. Haga clic en el botón "Propiedades".
↪ Se abre la ventana "Propiedades de impresora".



6. Seleccione el formato de película y confirme con "Aceptar".
7. En el diálogo de impresión, haga clic en el botón "Aceptar" para iniciar la impresión.

4.2 Imprimir exploración

1. Inicie la impresión con el comando "Exploración/Drucken/Imprimir en impresora DICOM".
↪ Se inicia el diálogo de impresión.



2. Seleccione una impresora de la lista de selección "Impresora".

NOTA

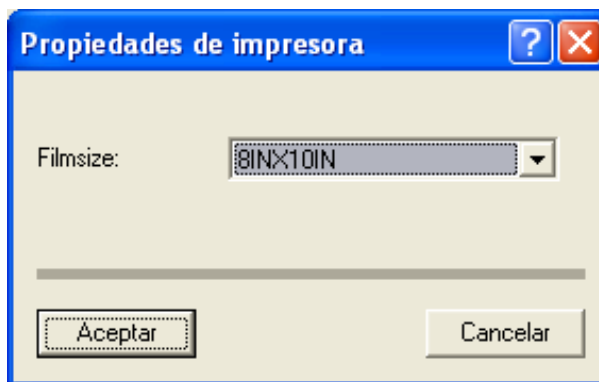
Orientación

Antes de proceder a la impresión, puede ver una vista previa.

> Haga clic en el botón "Vista previa"

↳ Se abre el diálogo Vista previa.

3. Seleccione en "Número de copias" el número de copias que deben imprimirse.
4. Haga clic en el botón "Propiedades".
↳ Se abre la ventana "Propiedades de impresora".

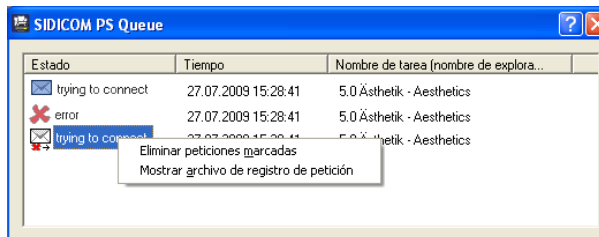


5. Seleccione el formato de película y confirme con "Aceptar".
6. En el diálogo de impresión, haga clic en el botón "Aceptar" para iniciar la impresión.

4.3 Cola de impresión

Mediante la cola de impresión puede visualizar, interrumpir o eliminar las tareas de impresión actuales.

- > Haga doble clic en el icono de SIDICOM PS situado en el área de información de la barra de tareas de Windows.
↳ Se abre la cola de impresión.



En la cola de impresión se muestra el estado actual de las tareas de impresión.

Eliminación de las tareas de impresión

1. Seleccione la tarea de impresión que desea eliminar.
2. Haga clic con el botón derecho del ratón sobre la tarea de impresión.
↳ Se abre el menú de contexto.
3. Seleccione *"Eliminar peticiones marcadas"*.

4.4 Error durante la impresión

Si se produce un error en una tarea de impresión, la tarea permanecerá en la cola. SIDICOM PS intentará imprimir dicha tarea en intervalos regulares.

Elimine la tarea de forma manual si desea eliminarla de la cola (ver Cola de impresión [13]).

Para más información sobre el error, consulte el archivo de registro.

Apertura del archivo de registro

1. Seleccione la tarea de impresión que desea eliminar.
2. Haga clic con el botón derecho del ratón sobre la tarea de impresión.
↳ Se abre el menú de contexto.
3. Seleccione "Mostrar archivo de registro de petición".

5 Información adicional

5.1 Información sobre la impresora (carácter meramente informativo)

La compatibilidad con las impresoras está regulada por los correspondientes DICOM Conformance Statements.

NOTA

Carácter informativo

Como las impresoras no han sido verificadas en el laboratorio de Sirona, no es posible asumir ninguna responsabilidad por su correcta puesta en funcionamiento. La siguiente información tiene, por lo tanto, un carácter meramente informativo.

Sirona tiene constancia de que las siguientes impresoras funcionan correctamente con DICOM Print Interface:

- Fujifilm DryPix 7000 (probada con éxito en el laboratorio de Sirona)
- Kodak 8900
- Kodak 8300 (probada con éxito en el laboratorio de Sirona)
- Agfa Drystar 5302
- Agfa Drystar 5300
- Agfa Drystar 4500

5.2 Matrices de impresión (carácter meramente informativo)

NOTA

Carácter informativo

Como las impresoras no han sido verificadas en el laboratorio de Sirona, no es posible asumir ninguna responsabilidad por su correcta puesta en funcionamiento. La siguiente información tiene, por lo tanto, un carácter meramente informativo.

Fabricante	Modelo de impresora	Profundidad de bit	Resolución	Ancho de película	Altura de película	Matriz X	Matriz Y
AGFA	Drystar 3000		320,04	14	17	4256	5174
			320,04	14	17	5174	4256
	Drystar 4500	12	508	8	10	3832	4844
		12	508	10	12	4844	5856
		12	508	10	12	4672	5760
			508,00	8	10	3728	4672
			508,00	8	10	4672	3728
			508,00	10	12	4672	5760
			508,00	10	12	5760	4672
	Drystar 4500 M		508,00	8	10	3828	4958
			508,00	8	10	4958	3828
			508,00	10	12	4892	5810
			508,00	10	12	5810	4892
		12	508	8	10	3728	4672
	Drystar 5300		320,04	11	14	3300	4256
			320,04	14	17	4256	5174
	Drystar 5500		508,00	8	10	3852	4880
			508,00	8	10	4880	3852
			508,00	10	12	4880	5860
			508,00	10	12	5860	4880
			508,00	11	14	5376	6922
			508,00	11	14	6922	5376
			508,00	14	14	6882	6882
			508,00	14	14	6882	6882
			508,00	14	17	6922	8368
			508,00	14	17	8368	6922
	LP 400		0,00	14	17	6300	7650
	LR3300		314,96	8	10	2338	2972
			314,96	14	17	5174	4256
	LR5200		629,92	8	10	4776	5944
			629,92	8	10	5944	4776
			629,92	14	11	8512	6600
		629,92	11	11	6600	8512	
		629,92	14	14	8512	8464	
		629,92	14	17	8512	10348	
LR5200		629,92	14	17	10348	8512	
FUJIFILM	FUJIFILM DryPix 7000	8	508	14	17	7040	8560
		8	508	11	14	5078	7198

Fabricante	Modelo de impresora	Profundidad de bit	Resolución	Ancho de película	Altura de película	Matriz X	Matriz Y
KODAK	8300	8	300	8	10	2136	2736
		8	300	8	10	2080	3600
	DRYVIEW 6800	14	650	8	10		
		14	650	14	17		
	Pacs Kodak 8300	8	300	8	10	2256	2670
	Pacs Kodak 8700	8	320	14	17	4096	5195
Konica	Konica DryPro 752	8	317,5	11	14	2690	3970
		8	317,5	14	14	4162	4272
		8	317,5	14	17	4162	5224

Reservados los derechos de modificación en virtud del progreso técnico.

© Sirona Dental Systems GmbH
D3407.201.04.01.04 07.2009

Sprache: spanisch
A.-Nr.: 000 000

Printed in Germany

Sirona Dental Systems GmbH

Fabrikstraße 31
64625 Bensheim
Germany
www.sirona.com

No de pedido **62 59 266 D3407**