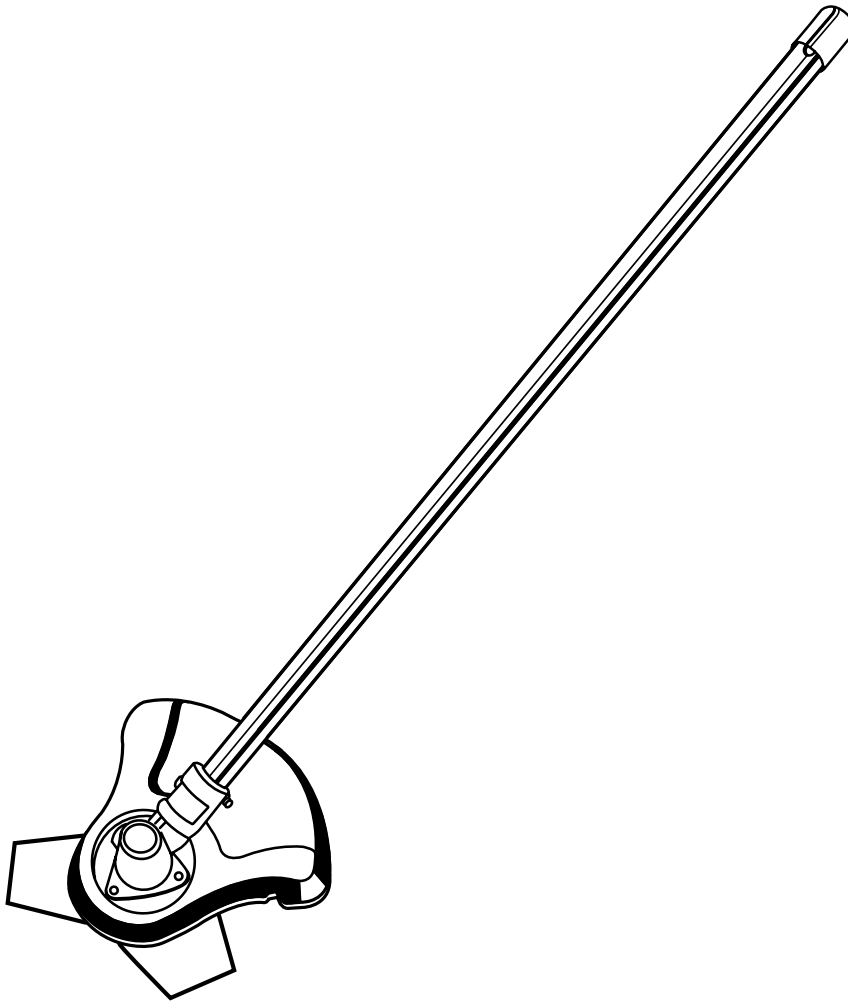


MANUAL DEL OPERADOR

Expand-it™

Accesorio para desbrozadora
UT15702A



Su nuevo accesorio Expand-it™ para desbrozadora ha sido diseñado y fabricado de conformidad con estrictas normas de calidad para brindar fiabilidad, facilidad de uso y seguridad para el operador. Con el debido cuidado, le brindará muchos años de sólido funcionamiento y sin problemas.



ADVERTENCIA: Para reducir el riesgo de lesiones, el usuario debe leer y comprender el manual del operador antes de usar este producto.

Le agradecemos la compra de un producto Expand-it™.

GUARDE ESTE MANUAL PARA FUTURAS CONSULTAS

ÍNDICE DE CONTENIDO

■ Introducción.....	2
■ Reglas de seguridad generales	3
■ Reglas de seguridad específicas.....	3
■ Símbolos	4
■ Características	5
■ Armado	5-7
■ Funcionamiento	7-8
■ Lista de piezas	9
■ Garantía	11
■ Piezas, pedidos y servicio	12

INTRODUCCIÓN

Con el accesorio Expand it™ para desbrozadora puede darle a su jardín una apariencia con acabado profesional. En el diseño de este accesorio para desbrozadora se ha conferido prioridad a la seguridad, al desempeño y a la fiabilidad, por lo cual se facilita su manejo y su mantenimiento.

REGLAS DE SEGURIDAD GENERALES

⚠️ ADVERTENCIA:

Lea y comprenda todas las instrucciones.

El incumplimiento de las instrucciones señaladas abajo puede causar lesiones corporales serias.

GUARDE ESTAS INSTRUCCIONES

- **Lea detenidamente estas instrucciones y las instrucciones para su cabezal motor** antes de utilizar la desbrozadora.
- Familiarícese con la herramienta. Lea y comprenda el manual del operador y observe las advertencias y etiquetas de instrucciones adheridas a la herramienta.
- No permita que utilicen esta unidad niños ni personas carentes de la debida instrucción para su manejo.
- Al utilizar esta unidad use gafas o anteojos de seguridad con la marca de cumplimiento de las normas ANSI Z87.1 y protección auditiva.
- Póngase pantalones, botas y guantes gruesos. No se ponga ropa holgada, pantalones cortos, joyería de ningún tipo ni ande descalzo.
- Recójase el cabello si lo tiene largo, de manera que le quede arriba de los hombros para evitar que se enrede en las piezas en movimiento.
- Mantenga a todas las personas presentes, niños y animales por lo menos a 15 metros (50 pies) de distancia.
- No use esta unidad cuando se encuentre fatigado, enfermo o bajo los efectos del alcohol, drogas o medicamentos.
- No utilice este producto si no hay luz suficiente.
- Mantenga los pies en posición firme y el equilibrio. No trate de alcanzar demasiado lejos. Al tratar de hacerlo puede perder el equilibrio o exponerse al contacto con superficies calientes.
- Mantenga todas las partes del cuerpo alejadas de toda pieza móvil.
- Al utilizar el accesorio con un cabezal motor y con un motor de gasolina, no toque las áreas alrededor del silenciador o del cilindro del cabezal motor. Estas piezas se calientan durante el funcionamiento. La inobservancia de esta advertencia puede causar lesiones serias.
- Siempre apague el motor y desconecte el cable de la bujía, o desconecte la unidad del suministro de corriente, antes de efectuar cualquier tarea de ajuste o reparación, excepto ajustes del carburador.
- Inspeccione la unidad antes de cada uso para verificar que no haya pernos sueltos ni piezas dañadas o faltantes. Efectúe las correcciones necesarias antes de utilizar el accesorio para desbrozadora. La inobservancia de esta advertencia puede causar lesiones corporales serias.
- Sólo utilice piezas de repuesto del fabricante original. De lo contrario puede originarse un mal desempeño de la herramienta y lesiones corporales, además de anularse la garantía.
- En ninguna circunstancia, use aditamento o accesorio alguno en este producto, que no se haya suministrado con el producto mismo, o que no esté identificado como apropiado para el uso con este producto en el Manual del Operador.
- Evite los entornos peligrosos de trabajo. No use el accesorio en lugares húmedos o mojados. No lo use en la lluvia.
- Utilice el accesorio adecuado para la tarea. No utilice este producto para ninguna función diferente de las especificadas.

REGLAS DE SEGURIDAD ESPECÍFICAS

PARA EL USO DE LA DESBROZADORA Y DE LA CUCHILLA

- Después de detenerse el motor, mantenga la cuchilla girando en maleza espesa o tallos pulposos hasta que se detenga.
- No utilice la desbrozadora si la protección de la misma no está firmemente montada en su lugar y en buenas condiciones.
- Para utilizar la desbrozadora e instalar o desmontar la cuchilla póngase guantes gruesos.
- Siempre pare el motor y retire el cable de la bujía antes de intentar retirar cualquier obstrucción atrapada o atorada en la cuchilla, y antes de desmontar o instalar la cuchilla.
- No intente tocar o detener la cuchilla mientras continúe girando.
- La hoja de corte puede causar lesiones en su giro de inercia después de apagarse el motor, o de soltarse el gatillo del acelerador. Mantenga un control adecuado de la herramienta hasta que se detenga por completo la hoja de corte.
- Reemplace toda cuchilla dañada. Siempre asegúrese que la cuchilla esté instalada correctamente y acoplada firmemente antes de cada uso. La inobservancia de esta advertencia puede causar lesiones corporales serias.
- Solamente utilice cuchilla de repuesto TRI-ARC® del fabricante destinada a esta desbrozadora. No utilice ninguna otra cuchilla. Instalar una cuchilla o cabezal de corte de cualquier otra marca en esta desbrozadora puede producir lesiones corporales graves.
- La cuchilla TRI-ARC® sólo es adecuada para cortar maleza espesa y tallos pulposos. No la use para ningún otro propósito. Nunca utilice la cuchilla TRI-ARC® para cortar maleza leñosa.
- Tenga extrema precaución al utilizar la cuchilla con esta unidad. El contragolpe de la cuchilla es la reacción que puede ocurrir cuando la hoja de corte en su movimiento giratorio toca un objeto que no puede cortar. Este contacto puede causar que la cuchilla se detenga durante un instante, y súbitamente “aviente” la unidad alejándola del objeto que tocó. Esta reacción puede ser de violencia suficiente para causar que el operador pierda el control de la unidad. El contragolpe de la cuchilla puede ocurrir sin ninguna señal previa si la cuchilla se engancha, se trava o se atasca. Esto tiene más probabilidad de ocurrir en áreas donde es difícil ver el material que está cortándose. Para mayor facilidad de corte y seguridad, corte las hierbas de derecha a izquierda. En caso de encontrar un objeto inesperado o material leñoso, esto podría reducir el contragolpe de la cuchilla.
- Nunca corte ningún material de diámetro superior a 13 mm (1/2 pulg.).
- Siempre póngase la correa para el hombro al utilizar la desbrozadora y ajústela a una posición de manejo cómoda. Mantenga sujetos firmemente ambos mangos al estar cortando con una cuchilla. Mantenga la cuchilla lejos del cuerpo y abajo del nivel de la cintura.
- Nunca utilice la desbrozadora con la cuchilla a más de 76 cm (30 pulg.) del suelo.

SÍMBOLOS

Es posible que se empleen en esta herramienta algunos de los siguientes símbolos. Le sugerimos estudiarlos y aprender su significado. La correcta interpretación de estos símbolos le permitirá utilizar mejor y de manera más segura la herramienta.

SÍMBOLO	NOMBRE	EXPLICACIÓN
	Símbolo de alerta de seguridad	Precauciones para su seguridad.
	Lea el manual del operador	Para reducir el riesgo de lesiones, el usuario debe leer y comprender el manual del operador antes de usar este producto.
	Use protección para los ojos y los oídos	Cuando utilice este producto, póngase siempre gafas de seguridad o anteojos protectores con protección lateral y una careta protectora completa.
	Mantenga alejadas a las personas presentes	Siempre mantenga a los observadores a un mínimo de 15 m (50 pies) de distancia.
	Rebote	Peligro de rebote de partículas.
	Contragolpe de la hoja de corte	El contragolpe de la cuchilla es la reacción que puede ocurrir cuando la hoja de corte en su movimiento giratorio toca un objeto que no puede cortar.

Las siguientes palabras de señalización y sus significados tienen el objeto de explicar los niveles de riesgo relacionados con este producto.

SÍMBOLO	SEÑAL	SIGNIFICADO
	PELIGRO:	Indica una situación peligrosa inminente, la cual, si no se evita, causará la muerte o lesiones serias.
	ADVERTENCIA:	Indica una situación peligrosa posible, la cual, si no se evita, podría causar la muerte o lesiones serias.
	PRECAUCIÓN:	Indica una situación peligrosa posible, la cual, si no se evita, podría causar lesiones menores o leves.
	PRECAUCIÓN:	(Sin el símbolo de alerta de seguridad) Indica una situación que puede producir daños materiales.

SERVICIO

El servicio de la herramienta requiere extremo cuidado y conocimientos técnicos, por lo cual sólo debe ser efectuado por un técnico de servicio calificado. Para dar servicio a la herramienta, le sugerimos llevarla al **CENTRO DE SERVICIO AUTORIZADO** de su preferencia para que la reparen. Al dar servicio a la unidad, sólo utilice piezas de repuesto idénticas.

ADVERTENCIA:

Para evitar lesiones corporales graves, no intente utilizar este producto sin antes haber leído y comprendido totalmente el manual del operador. Guarde este manual del operador y estúdielo frecuentemente para lograr un funcionamiento seguro y continuo de este producto, y para instruir a otras personas quienes pudiesen utilizarlo.

ADVERTENCIA:



Cualquier herramienta eléctrica en funcionamiento puede lanzar objetos hacia los ojos, lo cual puede causar serios daños a los mismos. Antes de comenzar a utilizar una herramienta eléctrica, póngase siempre gafas de seguridad o anteojos protectores con protección lateral y careta completa si es necesario. Recomendamos la careta protectora de visión amplia encima de los anteojos normales, o los anteojos protectores estándar con protección lateral. Siempre use protección ocular con la marca de cumplimiento de la norma ANSI Z87.1.

GUARDE ESTAS INSTRUCCIONES

CARACTERÍSTICAS

CONOZCA SU ACCESORIO PARA DESBROZADORA

Vea la figura 1.

Antes de usar este producto, familiarícese con todas las características de funcionamiento y normas de seguridad del mismo.

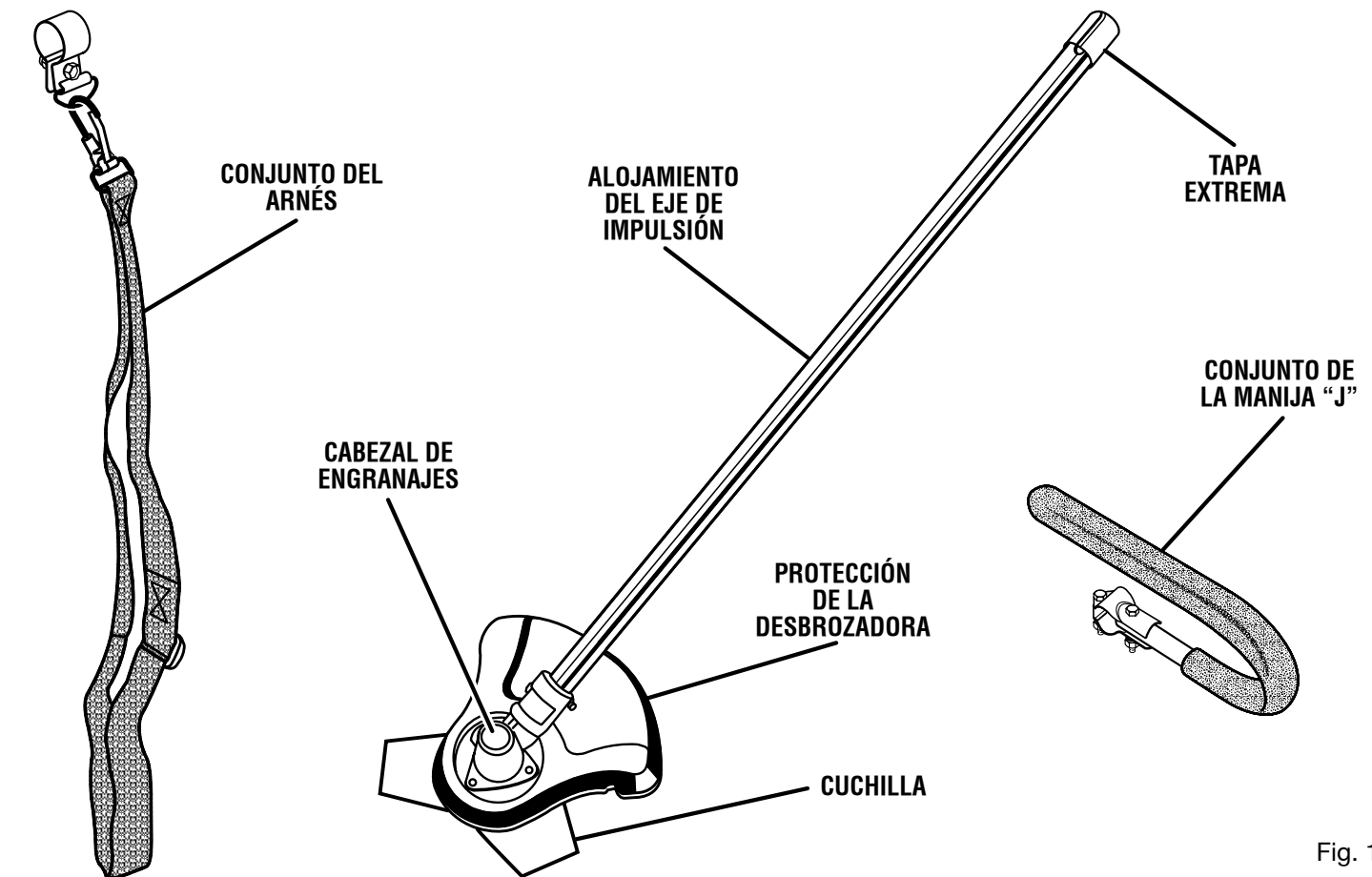


Fig. 1

ARMADO

DESEMPAQUETADO

Enviamos este producto completamente armado.

- Cuidadosamente retire los artículos de la caja. Asegúrese de que estén presentes todos los artículos enumerados en la lista de empaquetado.
- Inspeccione cuidadosamente el producto para asegurarse que no haya sufrido averías o daños durante el envío.
- No deseche el material de embalaje hasta que haya inspeccionado cuidadosamente la herramienta y la haya utilizado satisfactoriamente.
- Si hay piezas dañadas o faltantes, le suplicamos llamar al 1-800-242-4672, donde le brindaremos asistencia.

LISTA DE EMPAQUETADO

Accesorio Expand-it™ para desbrozadora (Completamente ensamblado)

Manija "J"

Correa para el hombro

Bolsa de piezas de ferretería

Tapa de suspensión

Herramienta de fijación del cabezal de engranajes

Tarjeta de registro de garantía

Manual del operador

⚠ ADVERTENCIA:

Si faltan piezas, no utilice esta herramienta sin haber reemplazado todas las piezas faltantes. La inobservancia de esta advertencia puede causar lesiones serias.

⚠ ADVERTENCIA:

No intente modificar esta herramienta ni hacer accesorios no recomendados para la misma. Cualquier alteración o modificación constituye maltrato el cual puede causar una condición peligrosa, y como consecuencia posibles lesiones corporales serias.

⚠ ADVERTENCIA:

No conecte la unidad al cabezal motor antes de terminar de armarla. De lo contrario la unidad puede ponerse en marcha accidentalmente, con el consiguiente riesgo de lesiones corporales serias.

ARMADO

MONTAJE DEL CABEZAL MOTOR EN EL ACCESORIO PARA DESBROZADORA

Vea la figura 2.

⚠ ADVERTENCIA:

Nunca acople ni ajuste ningún aditamento mientras esté funcionando el cabezal motor. Si no apaga el motor puede causarse lesiones serias a sí mismo y a otras personas.

NOTA: Este accesorio es una desbrozadora dedicada.

El aditamento se conecta al cabezal motor mediante un dispositivo acoplador.

- Afloje la perilla en el acoplador del eje del cabezal de potencia y retire la tapa extrema del accesorio.
- Oprima el botón situado en el eje del aditamento. Alinee el botón con el hueco guía situado en el acoplador del cabezal motor, y con un movimiento de deslizamiento una los dos ejes. Gire el eje del aditamento hasta que el botón quede asegurado en el orificio de posicionamiento.

NOTA: Si el botón no se libera completamente en el orificio de colocacion, ello significa que los ejes no están bien fijos en su lugar. Gire levemente los ejes de un lado a otro hasta que el botón quede asegurado en su lugar.

- Apriete firmemente la perilla.

⚠ ADVERTENCIA:

Cerciórese que la perilla esté apretada antes de accionar el equipo. Inspecciónela periódicamente para verificar que este apretada durante el uso para evitar lesiones personales graves.

DESMONTAJE DEL ADITAMENTO DEL CABEZAL MOTOR

Para quitar o cambiar el accesorio:

- Afloje la perilla.
- Oprima el botón y gire los ejes para separar los extremos de los mismos.

MONTAJE DE LA ASA DE ALMACENAMIENTO

Vea la figura 3.

Hay dos formas de colgar el accesorio para almacenarlo.

- Para usar la tapa de suspensión, oprima el botón y coloque la tapa en el extremo del eje del aditamento. Gire levemente la tapa de un lado a otro hasta que quede asegurado en su lugar el botón.
- El orificio secundario del eje del aditamento también se puede utilizar para colgarlo.

MONTAJE DEL MANGO PROTECTOR EN "J"

Vea la figura 4.

El mango protector se debe utilizar para asegurar el máximo control y optimizar la seguridad del operador al utilizar una desbrozadora.

- Sujete firmemente las abrazaderas superior e inferior en posición sobre el alojamiento del eje de manera que la asa quede ubicada a la izquierda del operador.
- Introduzca el extremo del mango entre las abrazaderas.

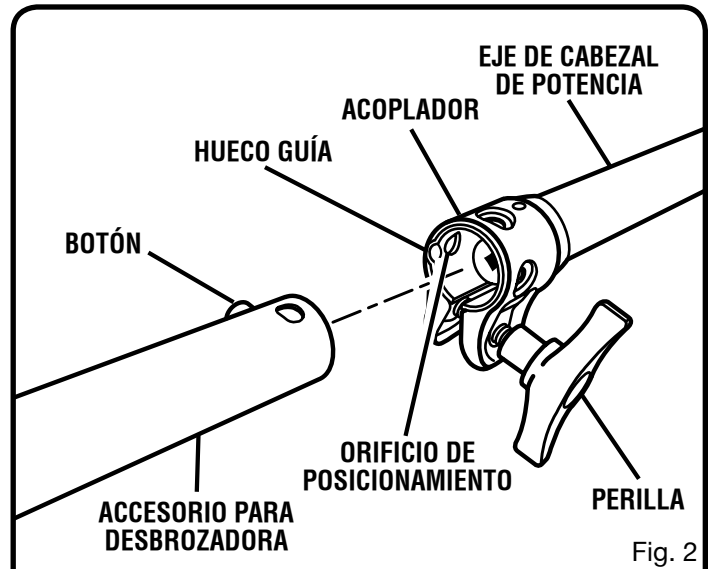


Fig. 2

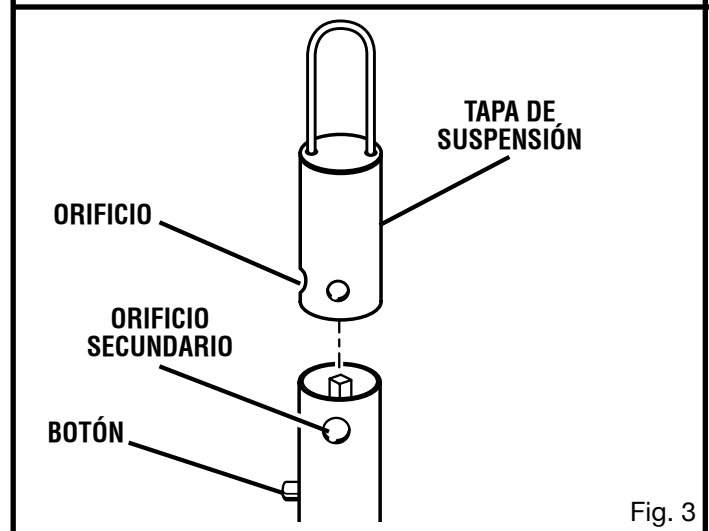


Fig. 3

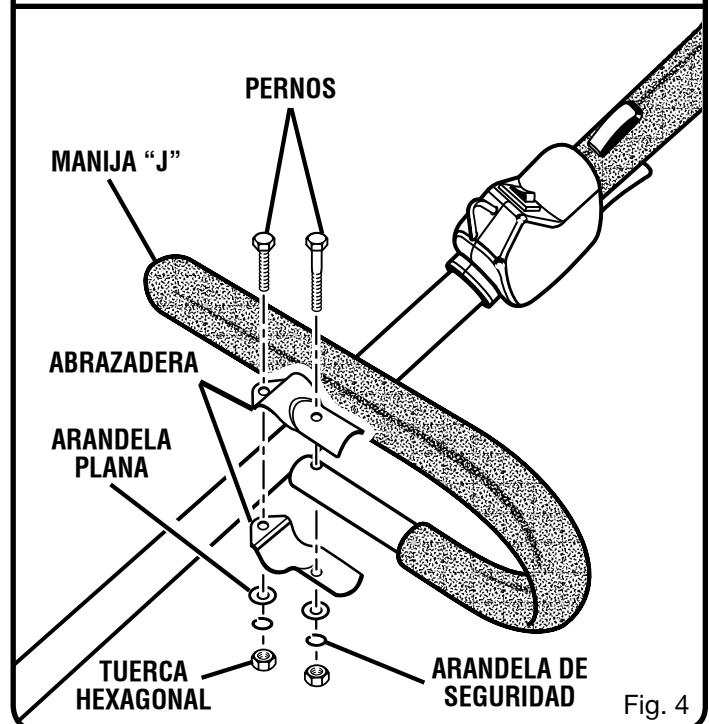


Fig. 4

ARMADO

- Alinee los orificios de los pernos y empuje el perno largo (1/4-20 x 1-1/2 pulg.) a través de un lado del mango.
- Coloque el perno corto (1/4-20 x 1 pulg.) a través del lado opuesto de la abrazadera. Instale la arandela plana, las arandelas de seguridad y las tuercas hexagonales para sujetar el conjunto en posición.
- Al terminar de armar el conjunto, ajuste la posición del mango para lograr la comodidad y el equilibrio óptimos.
- Primero apriete el perno largo y después apriete el perno corto.

MONTAJE DE LA CORREA PARA EL HOMBRO

Vea la figura 5.

- Enganche el broche de la correa en el asa para la misma.
- Ajuste la correa para dejarla en una posición cómoda.

REEMPLAZO DE LA HOJA TRI-ARC®

Vea las figuras 6 a 7.

Para desmontar la hoja

- Alinee la ranura de la arandela de brida con la ranura del cabezal de engranajes.
- Coloque la herramienta de fijación del cabezal de engranajes a través de la ranura de la arandela de brida y de dicho cabezal.
- Retire la tuerca de la hoja de corte; para ello, gírela hacia la derecha (tiene rosca izquierda).
- Retire la arandela cóncava y la cuchilla.

Para instalar las hojas

- Coloque la arandela de brida en el eje de los engranajes con el lado hueco hacia la guarda de la desbrozadora.
- Centre la hoja de corte en la rondana de brida, asegurándose de que la hoja quede bien asentada y el cubo resaltado pase por el orificio de la hoja.
- Instale la arandela cóncava con el centro resaltado orientado en la dirección opuesta a donde se encuentra la cuchilla.
- Coloque la tuerca de la hoja de corte en el eje de engranajes.
- Introduzca la herramienta de fijación del cabezal a través de la rondana de brida y del cabezal de engranajes.
- Instale la tuerca de la cuchilla; para ello, gírela hacia la izquierda (tiene rosca izquierda).
- Apriete la tuerca de la hoja a 120 pulg.-lb. por lo menos (apretada con los dedos más 1/2 vuelta).

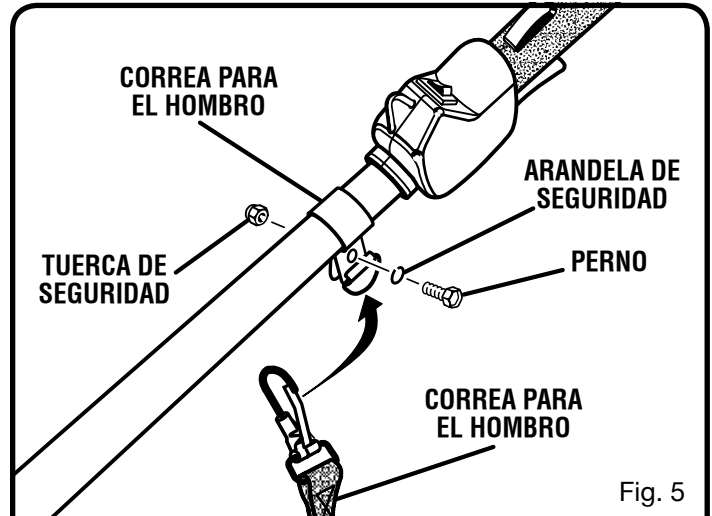


Fig. 5

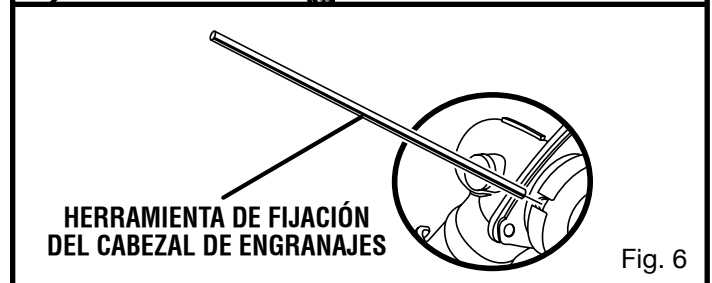


Fig. 6

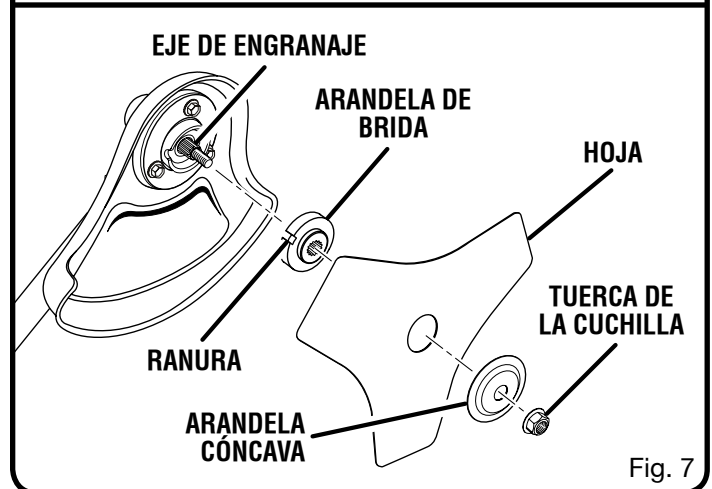


Fig. 7

FUNCIONAMIENTO

⚠ ADVERTENCIA:

No permita que su familiaridad con las herramientas le vuelvan descuidado. Tenga presente que un descuido de un instante es suficiente para causar una lesión grave.

⚠ ADVERTENCIA:

Cuando utilice herramientas eléctricas, póngase siempre gafas de seguridad o anteojos protectores con protección lateral. La inobservancia de esta advertencia puede causar el lanzamiento de objetos a los ojos, y por consecuencia posibles lesiones serias.

⚠ ADVERTENCIA:

No utilice ningún aditamento o accesorio no recomendado por el fabricante de esta herramienta. El empleo de aditamentos o accesorios no recomendados podría causar lesiones serias.

⚠ ADVERTENCIA:

Para evitar quemaduras causadas por tocar superficies calientes, al utilizar esta unidad nunca coloque la parte inferior de la misma arriba del nivel de la cintura.

FUNCIONAMIENTO

UTILIZACIÓN DE LA DESBROZADORA

Vea las figuras 8 y 9.

Sujete la desbrozadora con la mano derecha en el mango trasero y coloque la mano izquierda en el mango protector en "J". Sujete firmemente la unidad con ambas manos durante la operación. Se recomienda sujetar la desbrozadora en una posición cómoda, con el mango de gatillo aproximadamente a la altura de la cadera. Mantenga la sujeción y equilibre en ambos pies. Adopte una postura tal que una reacción de contragolpe de la cuchilla no le haga perder el equilibrio.

Ajuste la correa para el hombro de tal manera que coloque la desbrozadora en una posición de manejo cómoda y para asegurarse de que la correa reduzca el riesgo de tocar la cuchilla con alguna parte del cuerpo.

CONTRAGOLPE DE LA CUCHILLA

Tenga extrema precaución al utilizar la cuchilla con esta unidad. El contragolpe de la cuchilla es la reacción que puede ocurrir cuando la hoja de corte en su movimiento giratorio toca un objeto que no puede cortar. Este contacto puede causar que la cuchilla se detenga durante un instante, y súbitamente "aviente" la unidad alejándola del objeto que tocó. Esta reacción puede ser de violencia suficiente para causar que el operador pierda el control de la unidad. El contragolpe de la cuchilla puede ocurrir sin ninguna señal previa si la cuchilla se engancha, se traba o se atasca. Esto tiene más probabilidad de ocurrir en áreas donde es difícil ver el material que está cortándose. Para mayor facilidad de corte y seguridad, corte las hierbas de derecha a izquierda con la desbrozadora. En caso de encontrar un objeto inesperado o material leñoso, de esta manera podría reducir el contragolpe de la cuchilla.

CUCHILLA TRI-ARC®

La cuchilla TRI-ARC® sólo es adecuada para cortar maleza espesa y tallos pulposos. Cuando la cuchilla pierda el filo, puede voltearse para prolongar la vida de servicio de la misma. No afíle la cuchilla TRI-ARC®.

Sólo utilice la cuchilla TRI-ARC®, número de pieza 06297, la cual se encuentra disponible en su centro de servicio.

TÉCNICA DE CORTE - CON CUCHILLA



ADVERTENCIA:

Debe tenerse un cuidado extremo para asegurarse de manejar la unidad de forma segura al utilizar cuchillas. Lea la información de seguridad para el manejo seguro de la unidad al utilizar cuchillas; consulte el apartado "Reglas de seguridad específicas para el uso de la desbrozadora y de la cuchilla", más arriba en este manual.

- Al utilizar la unidad siempre manténgala firmemente con ambas manos a su lado derecho. Sujete firmemente ambos mangos.
- Mantenga la sujeción y equilibre en ambos pies. Adopte una postura tal que una reacción de contragolpe de la cuchilla no lo haga perder el equilibrio.

- Inspeccione y despeje el área de todo objeto oculto como vidrio, piedras, hormigón, cerca, alambre, madera, metal, etc.
- Nunca utilice ninguna cuchilla cerca aceras, cercas, postes, edificaciones ni de ningún objeto inamovible.
- Nunca utilice ninguna cuchilla después de haber tocado con ella un objeto duro sin inspeccionarla después para ver si sufrió daños. No la utilice si detecta cualquier tipo de daño.
- La unidad se utiliza para cortar de derecha a izquierda con un movimiento amplio de barrido de lado a lado.
- Utilice solamente la cuchilla TRI-ARC®. Instalar una cuchilla o cabezal de corte de cualquier otra marca en esta desbrozadora puede producir lesiones corporales serias.



Fig. 8

SENTIDO DE ROTACIÓN

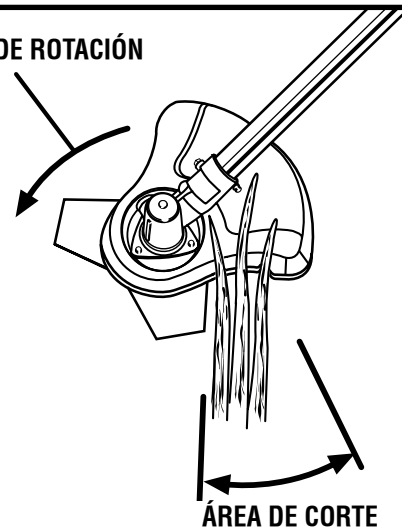
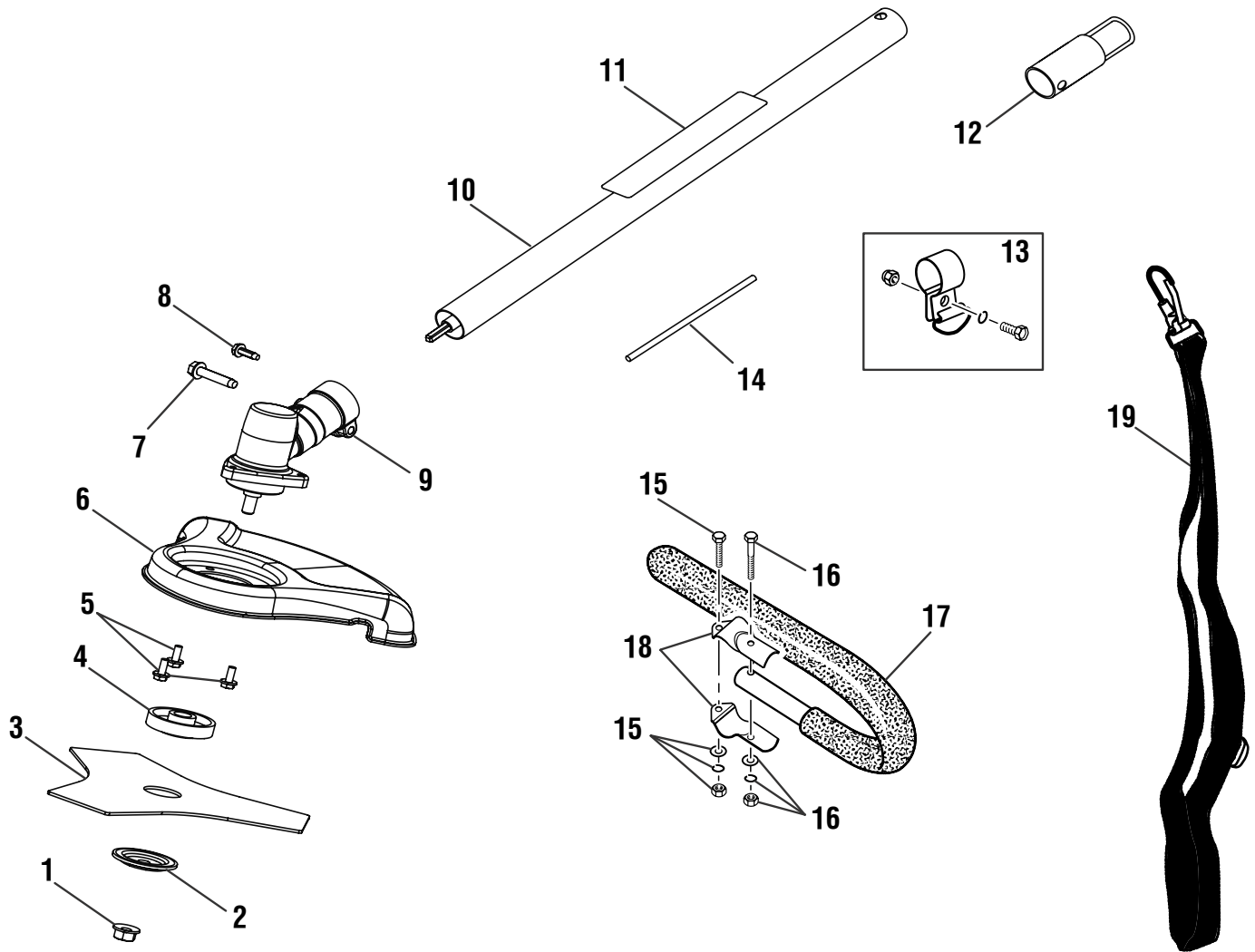


Fig. 9

LISTA DE PIEZAS



Núm. No.	Núm. concs.	Descripción	Cant.
1	04277	TUERCA DE CUCHILLA, ROSCAS IZQUIERDAS.....	1
2	04409	ARANDELA ACOPADA.....	1
3	06297	CUCHILLA (TRI-ARC).....	1
4	04168A	ARANDELA CON BRIDA	1
5	88079	TORNILLO (#10-24 X 1/2 pulg. CON RANURA PLANA Y CABEZA HEXAGONAL).....	3
6	PS03538	GUARDA DE LA DESBROZADORA	1
7	983381007	TORNILLO (#1/4-20 X 1-1/4 pulg. CABEZA HEXAGONAL Y ARANDELA).....	1
8	983774003	TORNILLO (#10-24 X 5/8 pulg. CABEZA HEXAGONAL Y ARANDELA).....	1
9	PA01364	CONJUNTO DE CAJA DE ENGRANAJE.....	1
10	983643001	CONJUNTO DE EJE RECTO.....	1
11	984102001	ETIQUETA DE ADVERTENCIA.....	1
12	PS02155	TAPA DE ALMACENAMIENTO	1
13	07255	ESCUADRA DE SOPORTE COLGANTE	1
14	00063	HERRAMIENTA DE SUJECIÓN DEL CABEZAL	1
15	UT15550A-39	CONJUNTO DE PERNO (M6 X 25).....	1
16	UT15550A-38	CONJUNTO DE PERNO (M6 X 40).....	1
17	UT15550A-40	MANIJA J Y EMPUÑADURA	1
18	UT15550A-37	ABRAZADERA DE MANUBRIO	1
19	944701	CORREA PARA HOMBRO.....	1
	983000605	MANUAL DEL OPERADOR	

GARANTÍA

DECLARACIÓN DE LA GARANTÍA LIMITADA

Homelite Consumer Products, Inc. garantiza al comprador original al menudeo que este producto **Expand-it™** está exento de defectos en materiales y mano de obra y acuerda reparar o reemplazar, a la sola discreción de Homelite Consumer Products, Inc., cualquier producto defectuoso sin cargo alguno dentro del plazo establecido después de la fecha de compra.

- Un año para las siguientes unidades: UT08110, UT20760, UT10901;
- Dos años para todos los otros productos Homelite, si el producto se utiliza para fines personales, familiares o domésticos;
- 90 días, si alguno de los productos mencionados arriba se emplean para cualquier otro uso, como el uso comercial o el de alquiler.

Esta garantía se otorga solamente al comprador original al menudeo, y comienza en la fecha de la compra original al menudeo.

Los distribuidores de servicio autorizados repararán o reemplazarán, sin cargos de materiales ni de mano de obra, cualquier parte del producto **Expand-it™** fabricado o suministrado por **HOMELITE** que a juicio razonable de **HOMELITE** se determine que tiene defectos en los materiales o en la mano de obra.

El producto **Expand-it™** incluso cualquier parte defectuosa deberá devolverse a un distribuidor de servicio autorizado antes del vencimiento de la garantía. El propietario pagará los gastos de entrega del producto **Expand-it™** al distribuidor para cualquier trabajo bajo garantía y los gastos de devolución de la pieza al propietario después de la reparación o reemplazo. La responsabilidad de **HOMELITE** con respecto a las reclamaciones estará limitada a efectuar las reparaciones o reemplazos necesarios y ninguna reclamación por incumplimiento de la garantía habrá de constituir causal de cancelación o rescisión del contrato de venta de cualquier producto **Expand-it™**. En el establecimiento se requerirá el recibo de compra para respaldar cualquier reclamo al amparo de la garantía. Únicamente los distribuidores de servicio autorizados deberán realizar los trabajos bajo garantía.

Esta garantía está limitada a noventa (90) días después de la fecha original de compra al detalle para cualquier producto **Expand-it™** que se use para fines de alquiler o comerciales, o cualquier otro propósito para la generación de ingresos.

Esta garantía no cubre ningún producto **Expand-it™** que esté sujeto a abuso, abandono, negligencia o accidente, o que se haya utilizado de alguna manera de forma contraria a las instrucciones de funcionamiento según se especifica en el manual del operador de **Expand-it™**. Esta garantía no se aplica a daño alguno ocurrido al producto **Expand-it™** que sea el resultado del mantenimiento deficiente ni a cualquier producto **Expand-it™** que se haya alterado o modificado de manera que afecte adversamente el funcionamiento, desempeño o durabilidad del producto o que se haya alterado o modificado para cambiar su uso destinado. La garantía no cubre las reparaciones que resulten necesarias por el desgaste normal o por el uso de partes o accesorios que sean

INCOMPATIBLES CON EL PRODUCTO Expand-it™ o que afecten adversamente su funcionamiento, desempeño o durabilidad. Además, esta garantía no cubre:

- A. Afinación – Bujías, ajustes del carburador, filtros
- B. Piezas desgastables – Perillas de tope, carretes exteriores, hilos de corte, carretes interiores, polea del arrancador, cuerdas del arranque, correas de transmisión

HOMELITE se reserva el derecho de cambiar o mejorar el diseño de cualquier producto **Expand-it™** sin asumir obligación alguna para modificar cualquier producto fabricado anteriormente.

TODAS LAS GARANTÍAS IMPLÍCITAS ESTÁN LIMITADAS EN DURACIÓN SEGÚN EL PERÍODO DE GARANTÍA DECLARADO. POR CONSIGUIENTE, CUALQUIER GARANTÍA IMPLÍCITA, INCLUSO LAS DE COMERCIABILIDAD, IDONEIDAD PARA UN PROPÓSITO EN PARTICULAR, O DE CUALQUIER TIPO, PIERDEN TOTALMENTE SU VALIDEZ DESPUÉS DEL VENCIMIENTO DEL PERÍODO DE GARANTÍA CORRESPONDIENTE DE DOS AÑOS, UN AÑO O NOVENTA DÍAS. LA OBLIGACIÓN DE HOMELITE EN VIRTUD DE ESTA GARANTÍA SE LIMITA ESTRICTA Y EXCLUSIVAMENTE A LA REPARACIÓN O REEMPLAZO DE LAS PIEZAS DEFECTUOSAS, Y HOMELITE NO ASUME NI AUTORIZA A NADIE A ASUMIR EN SU NOMBRE NINGUNA OTRA OBLIGACIÓN. ALGUNOS ESTADOS NO PERMITEN LIMITACIONES EN CUANTO A LA DURACIÓN DE UNA GARANTÍA IMPLÍCITA, POR LO CUAL ES POSIBLE QUE LA LIMITACIÓN ANTERIOR NO SE APLIQUE EN EL CASO DE USTED. HOMELITE NO ASUME NINGUNA RESPONSABILIDAD POR DAÑOS DIRECTOS, INDIRECTOS, NI DE NINGÚN OTRO TIPO, COMO EL GASTO DE DEVOLVER EL PRODUCTO HOMELITE A UN ESTABLECIMIENTO DE SERVICIO AUTORIZADO Y LOS GASTOS PARA DEVOLVER DICHO PRODUCTO A SU PROPIETARIO RESPECTIVO, EL TIEMPO DE VIAJE DEL MECÁNICO, LLAMADAS TELEFÓNICAS O TELEGRAMAS, EL ALQUILER DE EQUIPOS SIMILARES DURANTE EL TIEMPO DE REALIZACIÓN DEL SERVICIO AL AMPARO DE LA GARANTÍA, VIAJES, PÉRDIDAS O DAÑOS A ARTÍCULOS DE PROPIEDAD PERSONAL, PÉRDIDA DE INGRESOS, PÉRDIDA DE USO DEL PRODUCTO, PÉRDIDA DE TIEMPO, O INCONVENIENCIA; ALGUNOS ESTADOS NO PERMITEN LA EXCLUSIÓN NI LA LIMITACIÓN DE LOS DAÑOS DIRECTOS O INDIRECTOS, POR LO CUAL LA LIMITACIÓN O EXCLUSIÓN ANTERIOR QUIZÁ NO SE APLIQUE EN EL CASO DE USTED.

Esta garantía le confiere derechos legales específicos, y es posible que usted goce de otros derechos, los cuales pueden variar de estado a estado.

Esta garantía se aplica a todos los productos **Expand-it™** fabricados por **HOMELITE** que se venden en los Estados Unidos y Canadá.

Para localizar el establecimiento de servicio más cercano, llame al 1-800-242-4672, o visite nuestro sitio en la red mundial, en www.homelite.com.

MANUAL DEL OPERADOR

Expand-it™

Accesorio para desbrozadora
UT15702A



SERVICIO

Para obtener piezas o servicio, comuníquese con el centro de servicio autorizado de productos Expand-it™ más cercano. Asegúrese de proporcionar todos los datos pertinentes al llamar o al presentarse personalmente. Para obtener información sobre el centro de servicio autorizado más cercano a usted, llame al 1-800-242-4672 o visite nuestro sitio Web en www.homelite.com.

PIEZAS DE REPUESTO

El número de modelo de este producto se encuentra en una placa o etiqueta pegada a la caja del motor. Le recomendamos anotar el número de serie en el espacio suministrado abajo.

NÚMERO DE MODELO UT15702A

NÚMERO DE SERIE _____

HOMELITE CONSUMER PRODUCTS, INC.

1428 Pearman Dairy Road, Anderson, SC 29625

Post Office Box 1207, Anderson, SC 29622

Tel. 1-800-242-4672

www.homelite.com