

# H40-70FT SERIE

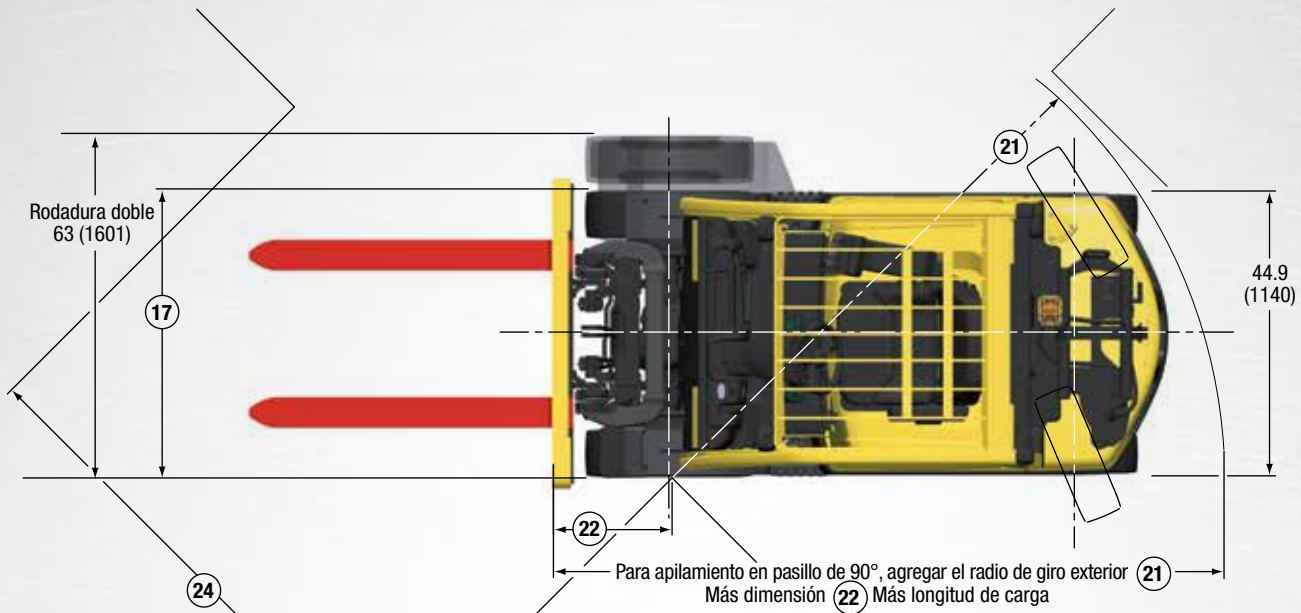


**SOCIOS ROBUSTOS,  
MONTACARGAS  
RESISTENTES.™**

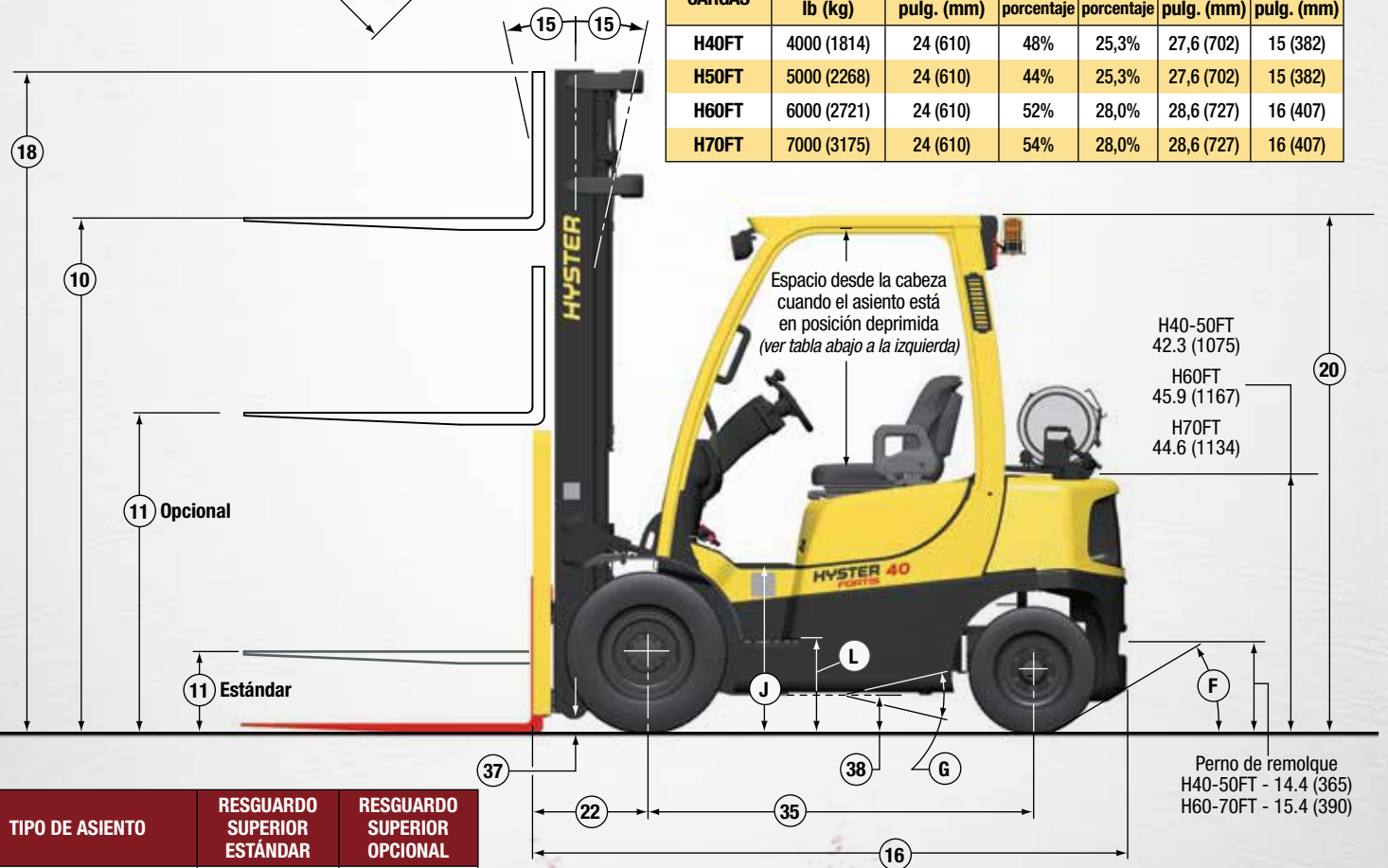
## **GUÍA TÉCNICA**

**Motor de combustión interna, contrabalanceado,  
conductor sentado Neumáticos**

# DIMENSIONES DEL H40-70FT



MODELO DE MONTA-CARGAS	CAPACIDAD DE ELEVACIÓN	CENTRO DE CARGA	F	G	J	L
	lb (kg)	pulg. (mm)	porcentaje	porcentaje	pulg. (mm)	pulg. (mm)
H40FT	4000 (1814)	24 (610)	48%	25,3%	27,6 (702)	15 (382)
H50FT	5000 (2268)	24 (610)	44%	25,3%	27,6 (702)	15 (382)
H60FT	6000 (2721)	24 (610)	52%	28,0%	28,6 (727)	16 (407)
H70FT	7000 (3175)	24 (610)	54%	28,0%	28,6 (727)	16 (407)



TIPO DE ASIENTO	RESGUARDO SUPERIOR ESTÁNDAR	RESGUARDO SUPERIOR OPCIONAL
	pulg. (mm)	pulg. (mm)
Sin suspensión	42 (1067)	39,4 (1001)
Suspensión parcial	42,5 (1079)	39,9 (1013)
Suspensión completa	42 (1067)	N/A
Suspensión completa giratorio	41,8 (1061)	N/A

Las dimensiones encerradas en círculos se corresponden con los números de línea en el cuadro tabulado que se incluye en la guía técnica.  
Las dimensiones se muestran en pulgadas (milímetros). El montacargas se muestra con equipamiento opcional.

# ESPECIFICACIONES DEL H40FT

ASPECTOS GENERALES	Hyster Company			
	H40FT			
1	Nombre del fabricante	Hyster Company		
2	Modelo	H40FT		
	Motor	PSI 2,4 L	Kubota 2,5 L	Motor Kubota 2,4 L de Nivel 4 Final
3	Capacidad nominal	lb (kg)	4000 (1814)	
4	Centro de carga, Distancia	pulg. (mm)	24 (610)	
5	Tipo de combustible – Gas LP, diésel, combustible doble	Gas LP	Combustible doble	Gas LP Diésel
6	Tipo de operador	Conductor sentado		
7	Altura de estribo	pulg. (mm)	15 (382)	
8	Tipo de neumático - Macizo, sólido, neumático	Neumático		
9	Ruedas, cantidad – delanteras/traseras	2x/2		
10	Altura de elevación, al tope de la horquilla (TOF, por sus siglas en inglés)	pulg. (mm)	129 (3292)	
11	Alturas de elevación, elevación libre limitada estándar (FFL, por sus siglas en inglés) sin respaldo de soporte de carga (TOF)	pulg. (mm)	5 (140)	
	Alturas de elevación, elevación libre completa opcional (FFL) sin respaldo de soporte de carga (TOF)	pulg. (mm)	61 (1565)	
12	Anchura de carro portahorquillas estándar	pulg. (mm)	42 (1067)	
13	Horquillas, grosor x anchura x longitud	pulg. (mm)	1,6 x 3,9 x 42	
	Horquillas, grosor x anchura x longitud	(mm)	(40 X 100 X 1067)	
14	Separación de horquillas, dimensiones exteriores	pulg. (mm)	43,3 (1099)	
15	Ángulos de inclinación del mástil, adelante/atrás	grados	6 adelante/10 atrás	
16	Longitud al rostro de las horquillas	pulg. (mm)	98 (2486)	
17	Anchura total, paso de rodadura estándar	pulg. (mm)	45,6 (1157)	
	Anchura total, banda de rodadura ancha	pulg. (mm)	51,9 (1317)	
18	Altura, mástil estándar - retraído	pulg. (mm)	86 (2170)	
19	Altura, mástil estándar - extendido con LBR	pulg. (mm)	147 (3715)	
	Altura, mástil estándar - extendido sin LBR	pulg. (mm)	123 (3100)	
20	Altura, resguardo superior estándar	pulg. (mm)	85 (2160)	
	Altura, resguardo superior opcional	pulg. (mm)	82,4 (2093)	
21	Radio de giro, mínimo exterior (OTR)	pulg. (mm)	84,6 (2149)	
22	Longitud, centro de rueda a rostro de horquillas	pulg. (mm)	18,5 (470)	
23	Anchura de pasillo, apilado en ángulo recto (agregar longitud de carga)	pulg. (mm)	103,1 (2619)	
24	Pasillos iguales, ángulo de intersección de 90 grados	pulg. (mm)	79,5 (1987)	
25	Velocidad de desplazamiento, transmisión de cambios asistidos Powershift CN/SC	mph (km/h)	11,5/11,8 (18,5/19,0)	10,4/10,6 (16,7/17,0) 11,2/11,3 (18,0/18,2)
26	Velocidad de elevación, estándar de dos etapas LFL CN/SC	pies/min (m/s)	120/124 (0,61/0,63)	122/126 (0,62/0,64) 122/126 (0,62/0,64)
	Velocidad de elevación, opcional de dos etapas FFL CN/SC	pies/min (m/s)	106/110 (0,54/0,56)	106/112 (0,54/0,57) 106/112 (0,54/0,57)
	Velocidad de elevación, opcional de tres etapas FFL CN/SC	pies/min (m/s)	112/116 (0,57/0,59)	114/120 (0,58/0,61) 114/120 (0,58/0,61)
27	Velocidad de descenso, estándar de dos etapas LFL CN/SC	pies/min (m/s)	114/98 (0,58/0,50)	
	Velocidad de descenso, opcional de dos etapas FFL CN/SC	pies/min (m/s)	98/83 (0,50/0,42)	
	Velocidad de descenso, opcional de tres etapas FFL CN/SC	pies/min (m/s)	106/93 (0,54/0,47)	
28	Tracción máxima en barra de tiro (con carga/sin carga)	lb (kg)	4980/2315 (2259/1050)	5018/2315 (2276/1050) 5180/2315 (2350/1050)
	Tracción barra de tiro, transmisión estándar a 1 mph CN/SC	lb (kg)	4215/2315 (1912/1050)	4297/2315 (1949/1050) 4760/2315 (2160/1050)
29	Capacidad de desplazamiento en pendientes, transmisión estándar a 1 mph CN/SC	Porcentaje %	37/32	38/32 42/32
31	Peso, montacargas estándar (dos etapas LFL) SC	lb (kg)	7654 (3472)	
	Peso, montacargas estándar (dos etapas LFL) CN	lb (kg)	11.655 (5286)	
32	Carga del eje, estática delantera/trasera SC	lb (kg)	3929/3725 (1782/1690)	
	Carga del eje, estática delantera/trasera CN	lb (kg)	10.593/1062 (4805/482)	
33	Tamaño de neumático – delantero	7 x 12 - 12		
34	Tamaño de neumático – trasero	6 x 9		
35	Distancia entre ejes	pulg. (mm)	63,9 (1623)	
37	Espacio desde el piso, punto más bajo NL (con CN, restar 6 mm)	pulg. (mm)	5,2 (132)	
38	Espacio libre al piso, desde el centro entre ejes SC	pulg. (mm)	6,3 (160)	
39	Freno de servicio - Método de control/operación	Pie/hidráulico		
40	Freno de estacionamiento - Método de control/operación	Manual/mecánico		
41	Tipo de batería	No requiere mantenimiento		
42	Voltios/Amperios para arranque en frío	V/CCA	12/475	12/770
43	Motor, fabricante/modelo	PSI 2,4 L	Kubota 2,5 L	Kubota 2,4 L
44	Salida permanente	hp (kw)	59 (44)	59 (44) 57 (43)
45	Par motor a RPM nominales	lb-pie (kg-m)	121 (16,7) a 2000 RPM	131 (18) a 1000 RPM 146 (20) a 1500 RPM
46	Número de cilindros/cilindrada	N.º/cc (ci)	4/2351 (143)	4/2491 (152) 4/2434 (149)
47	Tipo de transmisión, estándar	Cambios electrónicos asistidos Powershift		
	Velocidades estándar, avance - reversa	1-1		
49	Capacidad del depósito hidráulico (vaciado y llenado)	gal. (litros)	12,1 (45,8)	
50	Capacidad del tanque de combustible (únicamente en unidades a gasolina y a diésel)	gal. (litros)	13,9 (52,8)	
51	Alivio de presión hidráulica auxiliar para aditamentos	PSI (Mpa)	2250 (15,5)	

CN = carga nominal SC = sin carga

NOTA: Las especificaciones anteriores, a menos que se indique lo contrario, son para un montacargas estándar sin equipamiento opcional. El apilamiento en ángulo recto y la intersección de pasillos equivalentes se calculan utilizando una paleta de 40 pulg. de anchura.

CERTIFICACIÓN: Estos montacargas Hyster® cumplen con las especificaciones de diseño del Capítulo II ANSI B56.1-1969, como lo solicita la Sección 1910.178(a)(2) de la OSHA, y además cumplen con la revisión del Capítulo III ANSI B56.1 vigente al momento de su fabricación. La certificación de cumplimiento con las normas ANSI aplicables aparece en el montacargas. Las especificaciones de rendimiento son para un montacargas equipado como se describe en Equipo de serie en esta guía técnica. Las especificaciones de rendimiento se ven afectadas por el estado del vehículo y por su equipo, así como por la naturaleza, las condiciones del área de operación, y las reparaciones y el mantenimiento adecuados del vehículo. Si estas especificaciones son importantes, la aplicación propuesta debe ser repasada con el distribuidor.

# ESPECIFICACIONES DEL H50FT

ASPECTOS GENERALES		Hyster Company			
1	Nombre del fabricante	Hyster Company			
2	Modelo	H50FT			
	Motor	PSI 2,4 L	Kubota 2,5 L	Motor Kubota 2,4 L de Nivel 4 Final	
3	Capacidad nominal	lb (kg)	5000 (2268)		
4	Centro de carga, Distancia	pulg. (mm)	24 (610)		
5	Tipo de combustible – Gas LP, diésel, combustible doble		Gas LP	Combustible doble	Diésel
6	Tipo de operador		Conductor sentado		
7	Altura de estribo	pulg. (mm)	15 (382)		
8	Tipo de neumático - Macizo, sólido, neumático		Neumático		
9	Ruedas, número – delanteras/traseras		2x/2		
10	Altura de elevación, al tope de la horquilla (TOF)	pulg. (mm)	129 (3292)		
11	Alturas de elevación, elevación libre limitada estándar (FFL) sin respaldo de soporte de carga (TOF)	pulg. (mm)	5 (140)		
	Alturas de elevación, elevación libre completa opcional (FFL) sin respaldo de soporte de carga (TOF)	pulg. (mm)	61 (1565)		
12	Anchura de carro portahorquillas estándar	pulg. (mm)	42 (1067)		
13	Horquillas, grosor x anchura x longitud	pulg. (mm)	1,6 x 3,9 x 42		
	Horquillas, grosor x anchura x longitud	(mm)	(40 X 100 X 1067)		
14	Separación de horquillas, dimensiones exteriores	pulg. (mm)	43,3 (1099)		
15	Ángulos de inclinación del mástil, adelante/atrás	Grados	6 adelante/6 atrás		
16	Longitud al rostro de las horquillas	pulg. (mm)	100,7 (2559)		
17	Anchura total, paso de rodadura estándar	pulg. (mm)	45,6 (1157)		
	Anchura total, banda de rodadura ancha	pulg. (mm)	51,9 (1317)		
18	Altura, mástil estándar - retraído	pulg. (mm)	86 (2170)		
19	Altura, mástil estándar - extendido con LBR	pulg. (mm)	147 (3715)		
	Altura, mástil estándar - extendido sin LBR	pulg. (mm)	123 (3100)		
20	Altura, resguardo superior estándar	pulg. (mm)	85 (2160)		
	Altura, resguardo superior opcional	pulg. (mm)	82 (2093)		
21	Radio de giro, mínimo exterior (OTR)	pulg. (mm)	87,2 (2216)		
22	Longitud, centro de rueda a rostro de horquillas	pulg. (mm)	18,5 (470)		
23	Anchura de pasillo, apilado en ángulo recto (agregar longitud de carga)	pulg. (mm)	105,7 (2686)		
24	Pasillos iguales, ángulo de intersección de 90 grados	pulg. (mm)	80,6 (2020)		
25	Velocidad de desplazamiento, transmisión de cambios asistidos Powershift CN/SC	mph (km/h)	11,5/11,8 (18,5/19,0)	10,4/10,6 (16,7/17,0)	11,2/11,3 (18,0/18,2)
26	Velocidad de elevación, estándar de dos etapas LFL CN/SC	pies/min (m/s)	120/124 (0,61/0,63)	122/126 (0,62/0,64)	122/126 (0,62/0,64)
	Velocidad de elevación, opcional de dos etapas FFL CN/SC	pies/min (m/s)	106/110 (0,54/0,56)	108/112 (0,55/0,57)	106/112 (0,54/0,57)
	Velocidad de elevación, opcional de tres etapas FFL CN/SC	pies/min (m/s)	112/116 (0,57/0,59)	114/120 (0,58/0,61)	114/120 (0,58/0,61)
27	Velocidad de descenso, estándar de dos etapas LFL CN/SC	pies/min (m/s)	114/98 (0,58/0,50)		
	Velocidad de descenso, opcional de dos etapas FFL CN/SC	pies/min (m/s)	98/83 (0,50/0,42)		
	Velocidad de descenso, opcional de tres etapas FFL CN/SC	pies/min (m/s)	106/93 (0,54/0,47)		
28	Tracción máxima en barra de tiro (con carga/sin carga)	lb (kg)	4952/2249 (2246/1020)	4989/2249 (2263/1020)	5150/2249 (2340/1020)
	Tracción barra de tiro, transmisión estándar a 1 mph CN/SC	lb (kg)	4184/2249 (1898/1020)	4268/2249 (1936/1020)	4730/2249 (2150/1020)
29	Capacidad de desplazamiento en pendientes, transmisión estándar a 1 mph CN/SL	Porcentaje %	32/28	33/28	36/28
31	Peso, montacargas estándar (dos etapas LFL) SC	lb (kg)	8399 (3810)		
	Peso, montacargas estándar (dos etapas LFL) CN	lb (kg)	13.399 (6078)		
32	Carga del eje, estática delantera/trasera SC	lb (kg)	3776/4623 (1713/2097)		
	Carga del eje, estática delantera/trasera CN	lb (kg)	12.105/1294 (5491/587)		
33	Tamaño de neumático – delantero		7 x 12 – 12		
34	Tamaño de neumático – trasero		6 x 9		
35	Distancia entre ejes	pulg. (mm)	63,9 (1623)		
37	Espacio desde el piso, punto más bajo SC (con CN, restar 6 mm)	pulg. (mm)	5,2 (132)		
38	Espacio libre al piso, desde el centro entre ejes SC	pulg. (mm)	6,3 (160)		
39	Freno de servicio - Método de control/operación		Pie/hidráulico		
40	Freno de estacionamiento - Método de control/operación		Manual/mecánico		
41	Tipo de batería		No requiere mantenimiento		
42	Voltios/Amperios para arranque en frío	V/CCA	12/475		12/770
43	Motor, fabricante/modelo		PSI 2,4 L	Kubota 2,5 L	Kubota 2,4 L
44	Salida permanente	hp (kw)	59 (44)	59 (44)	57 (43)
45	Par motor a RPM nominales	lb-pie (kg-m)	121 (16,7) a 2000 RPM	131 (18) a 1000 RPM	146 (20) a 1500 RPM
46	Número de cilindros/cilindrada	N.º/cc (ci)	4/2351 (143)	4/2491 (152)	4/2434 (149)
47	Tipo de transmisión, estándar		Cambios electrónicos asistidos Powershift		
	Velocidades estándar, avance - reversa		1-1		
49	Capacidad del depósito hidráulico (vaciado y llenado)	gal. (litros)	12,1 (45,8)		
50	Capacidad del tanque de combustible (únicamente en unidades a gasolina y a diésel)	gal. (litros)	13,9 (52,8)		
51	Alivio de presión hidráulica auxiliar para aditamentos	PSI (Mpa)	2250 (15,5)		

CN = carga nominal SC = sin carga

NOTA: Las especificaciones anteriores, a menos que se indique lo contrario, son para un montacargas estándar sin equipamiento opcional. El apilamiento en ángulo recto y la intersección de pasillos equivalentes se calculan utilizando una paleta de 40 pulg. de anchura.

CERTIFICACIÓN: Estos montacargas Hyster® cumplen con las especificaciones de diseño del Capítulo II ANSI B56.1-1969, como lo solicita la Sección 1910.178(a)(2) de la OSHA y además cumplen con la revisión del Capítulo III ANSI B56.1 vigente al momento de su fabricación. La certificación de cumplimiento con las normas ANSI aplicables aparece en el montacargas. Las especificaciones de rendimiento son para un montacargas equipado como se describe en Equipo de serie en esta guía técnica. Las especificaciones de rendimiento se ven afectadas por el estado del vehículo y por su equipo, así como por la naturaleza, las condiciones del área de operación, y las reparaciones y el mantenimiento adecuados del vehículo. Si estas especificaciones son importantes, la aplicación propuesta debe ser repasada con el distribuidor.

# ESPECIFICACIONES DEL H60FT

ASPECTOS GENERALES	1	Nombre del fabricante			Hyster Company		
	2	Modelo			H60FT		
DIMENSIONES	3	Motor	PSI 2,4 L	Kubota 2,5 L	Motor Kubota 2,4 L de Nivel 4 Final		
	4	Capacidad nominal	lb (kg)	6000 (2722)			
	5	Centro de carga, Distancia	pulg. (mm)	24 (610)			
	6	Tipo de combustible – Gas LP, diésel, combustible doble		Gas LP	Combustible doble	Gas LP	Diésel
	7	Tipo de operador		Conductor sentado			
	8	Altura de estribo	pulg. (mm)	16 (407)			
	9	Tipo de neumático - Macizo, sólido, neumático		Neumático			
	10	Ruedas, cantidad – delanteras/traseras		2x/2			
	11	Altura de elevación, al tope de la horquilla (TOF)	pulg. (mm)	126 (3209)			
DESEMPEÑO	12	Alturas de elevación, elevación libre limitada estándar (FFL) sin respaldo de soporte de carga (TOF)	pulg. (mm)	5 (140)			
	13	Alturas de elevación, elevación libre completa opcional (FFL) sin respaldo de soporte de carga (TOF)	pulg. (mm)	58 (1490)			
	14	Anchura de carro portahorquillas estándar	pulg. (mm)	42 (1067)			
	15	Horquillas, grosor x anchura x longitud	pulg. (mm)	2 x 4,9 x 42			
	16	Horquillas, grosor x anchura x longitud	(mm)	(50 X 125 X 1067)			
	17	Separación de horquillas, dimensiones exteriores	pulg. (mm)	43,3 (1099)			
	18	Ángulos de inclinación del mástil, adelante/atrás	Grados	6 adelante/6 atrás			
	19	Longitud al rostro de las horquillas	pulg. (mm)	103,4 (2625)			
	20	Anchura total, paso de rodadura estándar	pulg. (mm)	46,7 (1186)			
	21	Anchura total, banda de rodadura ancha	pulg. (mm)	52 (1321)			
	22	Altura, mástil estándar - retraído	pulg. (mm)	89 (2245)			
	23	Altura, mástil estándar - extendido con LBR	pulg. (mm)	175 (4330)			
	24	Altura, mástil estándar - extendido sin LBR	pulg. (mm)	154 (3905)			
	25	Altura, resguardo superior estándar	pulg. (mm)	86 (2185)			
	PESO	26	Altura, resguardo superior opcional	pulg. (mm)	83 (2118)		
		27	Radio de giro, mínimo exterior (OTR)	pulg. (mm)	89,6 (2277)		
28		Longitud, centro de rueda a rostro de horquillas	pulg. (mm)	18,9 (480)			
29		Anchura de pasillo, apilado en ángulo recto (agregar longitud de carga)	pulg. (mm)	108,5 (2757)			
30		Pasillos iguales, ángulo de intersección de 90 grados	pulg. (mm)	82,8 (2077)			
31		Velocidad de desplazamiento, transmisión de cambios asistidos Powershift CN/SC	mph (km/h)	11,8/12,4 (19,0/20,0)	11,1/11,3 (17,8/18,2)	11,9/12,1 (19,2/19,5)	
32		Velocidad de elevación, estándar de dos etapas LFL CN/SC	pies/min (m/s)	104/108 (0,53/0,55)	108/110 (0,55/0,56)	108/110 (0,55/0,56)	
33		Velocidad de elevación, opcional de dos etapas FFL CN/SC	pies/min (m/s)	102/102 (0,52/0,52)	104/106 (0,53/0,54)	104/106 (0,53/0,54)	
34		Velocidad de elevación, opcional de tres etapas FFL CN/SC	pies/min (m/s)	100/104 (0,51/0,53)	100/104 (0,51/0,53)	100/104 (0,51/0,53)	
35		Velocidad de descenso, estándar de dos etapas LFL CN/SC	pies/min (m/s)	104/93 (0,53/0,47)			
NEUMÁTICOS Y RUEDAS	36	Velocidad de descenso, opcional de dos etapas FFL CN/SC	pies/min (m/s)	98/83 (0,50/0,42)			
	37	Velocidad de descenso, opcional de tres etapas FFL CN/SC	pies/min (m/s)	114/87 (0,58/0,44)			
	38	Tracción máxima en barra de tiro (con carga/sin carga)	lb (kg)	4497/2346 (2040/1064)	4530/2346 (2055/1064)	4680/2346 (2120/1064)	
	39	Tracción barra de tiro, transmisión estándar a 1 mph CN/SC	lb (kg)	3845/2346 (1744/1064)	3920/2346 (1778/1064)	4330/2346 (1960/1064)	
	40	Capacidad de desplazamiento en pendientes, transmisión estándar a 1 mph CN/SL	Porcentaje %	25/26	26/26	27/26	
	41	Peso, montacargas estándar (dos etapas LFL) SC	lb (kg)	9943 (4510)			
	42	Peso, montacargas estándar (dos etapas LFL) CN	lb (kg)	15.943 (7232)			
	43	Carga del eje, estática delantera/trasera SC	lb (kg)	3865/6077 (1753/2757)			
	44	Carga del eje, estática delantera/trasera CN	lb (kg)	13.905/2038 (6307/924)			
	45	Tamaño de neumático – delantero		28 x 9 – 15			
TREN MOTRIZ	46	Tamaño de neumático – trasero		6,50 x 10			
	47	Distancia entre ejes	pulg. (mm)	63,9 (1623)			
	48	Espacio desde el piso, punto más bajo SC (con CN, restar 6 mm)	pulg. (mm)	6,2 (157)			
	49	Espacio libre al piso, desde el centro entre ejes SC	pulg. (mm)	6,3 (160)			
	50	Freno de servicio - Método de control/operación		Pie/hidráulico			
	51	Freno de estacionamiento - Método de control/operación		Manual/mecánico			
	52	Tipo de batería		No requiere mantenimiento			
	53	Voltios/Amperios para arranque en frío	V/CCA	12/475		12/770	
	54	Motor, fabricante/modelo		PSI 2,4 L	Kubota 2,5 L	Kubota 2,4 L	
	55	Salida permanente	hp (kw)	59 (44)	59 (44)	57 (43)	
56	Par motor a RPM nominales	lb-pie (kg-m)	121 (16,7) a 2000 RPM	131 (18) a 1000 RPM	146 (20) a 1500 RPM		
57	Número de cilindros/cilindrada	N.º/cc (ci)	4/2351 (143)	4/2491 (152)	4/2434 (149)		
58	Tipo de transmisión, estándar		Cambios electrónicos asistidos Powershift				
59	Velocidades estándar, avance - reversa		1-1				
60	Capacidad del depósito hidráulico (vaciado y llenado)	gal. (litros)	12,1 (45,8)				
61	Capacidad del tanque de combustible (únicamente en unidades a gasolina y a diésel)	gal. (litros)	13,9 (52,8)				
62	Alivio de presión hidráulica auxiliar para aditamentos	PSI (Mpa)	2250 (15,5)				

CN = carga nominal SC = sin carga

NOTA: Las especificaciones anteriores, a menos que se indique lo contrario, son para un montacargas estándar sin equipamiento opcional. El apilamiento en ángulo recto y la intersección de pasillos equivalentes se calculan utilizando una paleta de 40 pulg. de anchura.

CERTIFICACIÓN: Estos montacargas Hyster® cumplen con las especificaciones de diseño del Capítulo II ANSI B56.1-1969, como lo solicita la Sección 1910.178(a)(2) de la OSHA y además cumplen con la revisión del Capítulo III ANSI B56.1 vigente al momento de su fabricación. La certificación de cumplimiento con las normas ANSI aplicables aparece en el montacargas. Las especificaciones de rendimiento son para un montacargas equipado como se describe en Equipo de serie en esta guía técnica. Las especificaciones de rendimiento se ven afectadas por el estado del vehículo y por su equipo, así como por la naturaleza, las condiciones del área de operación, y las reparaciones y el mantenimiento adecuados del vehículo. Si estas especificaciones son importantes, la aplicación propuesta debe ser repasada con el distribuidor.

# ESPECIFICACIONES DEL H70FT

		Hyster Company				
		H70FT				
ASPECTOS GENERALES	1	Nombre del fabricante	Hyster Company			
	2	Modelo	H70FT			
		Motor	PSI 2,4 L	Kubota 2,5 L	Motor Kubota 2,4 L de Nivel 4 Final	
	3	Capacidad nominal	lb (kg) 7000 (3175)			
	4	Centro de carga, Distancia	pulg. (mm) 24 (610)			
	5	Tipo de combustible – Gas LP, diésel, combustible doble	Gas LP	Combustible doble	Gas LP Diésel	
	6	Tipo de operador	Conductor sentado			
	7	Altura de estribo	pulg. (mm) 16 (407)			
	8	Tipo de neumático - Macizo, sólido, neumático	Neumático			
DIMENSIONES	9	Ruedas, número – delanteras/traseras	2x/2			
	10	Altura de elevación, al tope de la horquilla (TOF)	pulg. (mm) 126 (3209)			
	11	Alturas de elevación, elevación libre limitada estándar (FFL) sin respaldo de soporte de carga (TOF)	pulg. (mm) 5 (140)			
		Alturas de elevación, elevación libre completa opcional (FFL) sin respaldo de soporte de carga (TOF)	pulg. (mm) 58 (1490)			
	12	Anchura de carro portahorquillas estándar	pulg. (mm) 42 (1067)			
	13	Horquillas, grosor x anchura x longitud	pulg. (mm) 2 x 4,9 x 42			
		Horquillas, grosor x anchura x longitud	(mm) (50 X 125 X 1067)			
	14	Separación de horquillas, dimensiones exteriores	pulg. (mm) 43,3 (1099)			
	15	Ángulos de inclinación del mástil, adelante/atrás	grados 6 adelante/6 atrás			
	16	Longitud al rostro de las horquillas	pulg. (mm) 107,6 (2734)			
	17	Anchura total, paso de rodadura estándar	pulg. (mm) 46,7 (1186)			
		Anchura total, banda de rodadura ancha	pulg. (mm) 52 (1321)			
	18	Altura, mástil estándar - retraído	pulg. (mm) 89 (2245)			
	19	Altura, mástil estándar - extendido con LBR	pulg. (mm) 175 (4330)			
		Altura, mástil estándar - extendido sin LBR	pulg. (mm) 154 (3905)			
	20	Altura, resguardo superior estándar	pulg. (mm) 86 (2185)			
		Altura, resguardo superior opcional	pulg. (mm) 83 (2118)			
	21	Radio de giro, mínimo exterior (OTR)	pulg. (mm) 93,7 (2380)			
	22	Longitud, centro de rueda a rostro de horquillas	pulg. (mm) 18,9 (480)			
	23	Anchura de pasillo, apilado en ángulo recto (agregar longitud de carga)	pulg. (mm) 112,6 (2860)			
	24	Pasillos iguales, ángulo de intersección de 90 grados	pulg. (mm) 84 (2111)			
	DESEMPEÑO	25	Velocidad de desplazamiento, transmisión de cambios asistidos Powershift CN/SC	mph (km/h) 11,8/12,4 (19,0/20,0)	11,1/11,3 (17,8/18,2)	11,9/12,1 (19,2/19,5)
		26	Velocidad de elevación, estándar de dos etapas LFL CN/SC	pies/min (m/s) 104/108 (0,53/0,55)	110 /110 (0,56/0,56)	110 /110 (0,56/0,56)
			Velocidad de elevación, opcional de dos etapas FFL CN/SC	pies/min (m/s) 102/102 (0,52/0,52)	104/106 (0,53/0,54)	104/106 (0,53/0,54)
		Velocidad de elevación, opcional de tres etapas FFL CN/SC	pies/min (m/s) 100/104 (0,51/0,53)	102/104 (0,52/0,53)	102/104 (0,52/0,53)	
27		Velocidad de descenso, estándar de dos etapas LFL CN/SC	pies/min (m/s) 104/93 (0,53/0,47)			
		Velocidad de descenso, opcional de dos etapas FFL CN/SC	pies/min (m/s) 98/83 (0,50/0,42)			
		Velocidad de descenso, opcional de tres etapas FFL CN/SC	pies/min (m/s) 114/87 (0,58/0,44)			
28		Tracción máxima en barra de tiro (con carga/sin carga)	lb (kg) 4465/2317 (2025/1051)	4500/2317 (2041/1051)	4650/2317 (2110/1051)	
		Tracción barra de tiro, transmisión estándar a 1 mph CN/SC	lb (kg) 3810/2317 (1730/1051)	3887/2317 (1763/1051)	4300/2317 (1950/1051)	
29	Capacidad de desplazamiento en pendientes, transmisión estándar a 1 mph CN/SL	Porcentaje % 22/24	23/24	24/24		
PESO	31	Peso, montacargas estándar (dos etapas LFL) SC	lb (kg) 10.357 (4698)			
		Peso, montacargas estándar (dos etapas LFL) CN	lb (kg) 17.356 (7873)			
	32	Carga del eje, estática delantera/trasera SC	lb (kg) 3810/6547 (1728/2970)			
	Carga del eje, estática delantera/trasera CN	lb (kg) 15.304/2052 (6942/931)				
NEUMÁTICOS Y RUEDAS	33	Tamaño de neumático – delantero	28 x 9 - 15			
	34	Tamaño de neumático – trasero	6,50 x 10			
	35	Distancia entre ejes	pulg. (mm) 66,9 (1700)			
	37	Espacio desde el piso, punto más bajo NL (con RL, restar 6 mm)	pulg. (mm) 6,2 (157)			
	38	Espacio libre al piso, desde el centro entre ejes SC	pulg. (mm) 7,3 (185)			
	39	Freno de servicio - Método de control/operación	Pie/hidráulico			
	40	Freno de estacionamiento - Método de control/operación	Manual/mecánico			
TREN MOTRIZ	41	Tipo de batería	No requiere mantenimiento			
	42	Voltios/Amperios para arranque en frío	c/cca 12/475		12/770	
	43	Motor, fabricante/modelo	PSI 2,4 L	Kubota 2,5 L	Kubota 2,4 L	
	44	Salida permanente	hp (kw) 59 (44)	59 (44)	57 (43)	
	45	Par motor a RPM nominales	lb-pie (kg-m) 121 (16,7) a 2000 RPM	131 (18) a 1000 RPM	146 (20) a 1500 RPM	
	46	Número de cilindros/cilindrada	N.º/cc (ci) 4/2351 (143)	4/2491 (152)	4/2434 (149)	
	47	Tipo de transmisión, estándar	Cambios electrónicos asistidos Powershift			
		Velocidades estándar, avance - reversa	1-1			
	49	Capacidad del depósito hidráulico (vacío y llenado)	gal. (litros) 12,1 (45,8)			
	50	Capacidad del tanque de combustible (únicamente en unidades a gasolina y a diésel)	gal. (litros) 13,9 (52,8)			
51	Alivio de presión hidráulica auxiliar para aditamentos	PSI (Mpa) 2250 (15,5)				

CN = carga nominal SC = sin carga

NOTA: Las especificaciones anteriores, a menos que se indique lo contrario, son para un montacargas estándar sin equipamiento opcional. El apilamiento en ángulo recto y la intersección de pasillos equivalentes se calculan utilizando una paleta de 40 pulg. de anchura.

CERTIFICACIÓN: Estos montacargas Hyster® cumplen con las especificaciones de diseño del Capítulo II ANSI B56.1-1969, como lo solicita la Sección 1910.178(a)(2) de la OSHA y además cumplen con la revisión del Capítulo III ANSI B56.1 vigente al momento de su fabricación. La certificación de cumplimiento con las normas ANSI aplicables aparece en el montacargas. Las especificaciones de rendimiento son para un montacargas equipado como se describe en Equipo de serie en esta guía técnica. Las especificaciones de rendimiento se ven afectadas por el estado del vehículo y por su equipo, así como por la naturaleza, las condiciones del área de operación, y las reparaciones y el mantenimiento adecuados del vehículo. Si estas especificaciones son importantes, la aplicación propuesta debe ser repasada con el distribuidor.

# ESPECIFICACIONES DEL MÁSTIL DEL H40-70FT

DIMENSIONES DEL MÁSTIL DEL H40-50FT							
Altura máxima de las horquillas (TOF) †	Altura retraída total	Altura extendida total		Elevación libre (TOF)		Peso total aproximado de un montacargas con equipamiento estándar	
		con LBR	sin LBR	con LBR	sin LBR	H40FT	H50FT
pulg. (mm)	pulg. (mm)	pulg. (mm)	pulg. (mm)	pulg. (mm)	pulg. (mm)	lb (kg)	lb (kg)
<b>MÁSTIL VISTA™ PLUS DE DOS ETAPAS CON ELEVACIÓN LIBRE LIMITADA (LFL)</b>							
129 (3292)	86 (2170)	178 (4515)	123 (3100)	5 (140)	5 (140)	7654 (3472)	8399 (3810)
<b>MÁSTIL VISTA™ DE DOS ETAPAS CON ELEVACIÓN LIBRE COMPLETA (FFL)</b>							
130 (3302)	86 (2170)	179 (4525)	154 (3910)	37 (950)	61 (1565)	7692 (3489)	8437 (3827)
<b>MÁSTIL VISTA™ PLUS DE TRES ETAPAS CON ELEVACIÓN LIBRE COMPLETA (FFL)</b>							
171 (4350)	78 (1970)	220 (5570)	195 (4935)	29 (750)	54 (1390)	7934 (3599)	8679 (3937)
189 (4800)	84 (2120)	237 (6020)	213 (5385)	35 (900)	60 (1540)	8012 (3634)	8757 (3972)
194 (4950)	86 (2170)	243 (6170)	218 (5535)	37 (950)	62 (1590)	8037 (3645)	8782 (3983)
200 (5100)	90 (2270)	249 (6320)	224 (5685)	41 (1050)	66 (1690)	8083 (3666)	8828 (4004)
218 (5550)	96 (2420)	267 (6770)	242 (6135)	47 (1200)	72 (1840)	8165 (3704)	8910 (4042)

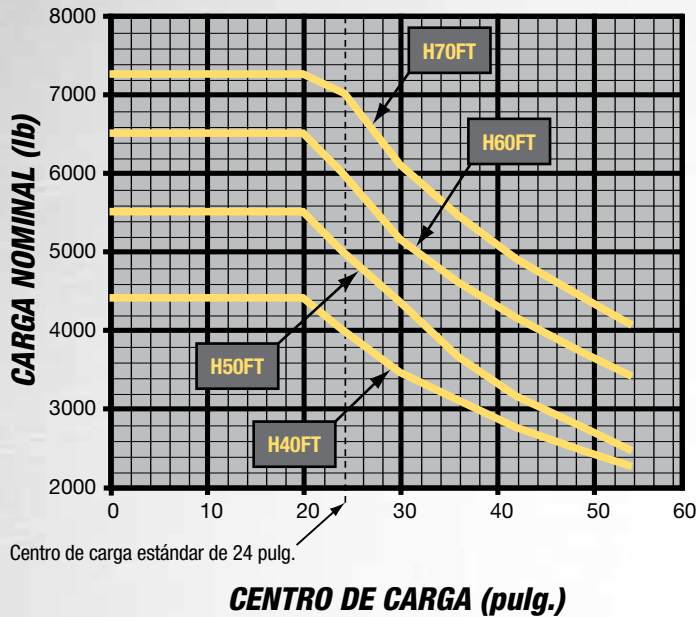
DIMENSIONES DEL MÁSTIL DEL H60-70FT							
Altura máxima de las horquillas (TOF) †	Altura retraída total	Altura extendida total		Elevación libre (TOF)		Peso total aproximado de un montacargas con equipamiento estándar	
		con LBR	sin LBR	con LBR	sin LBR	H60FT	H70FT
pulg. (mm)	pulg. (mm)	pulg. (mm)	pulg. (mm)	pulg. (mm)	pulg. (mm)	lb (kg)	lb (kg)
<b>MÁSTIL VISTA™ PLUS DE DOS ETAPAS CON ELEVACIÓN LIBRE LIMITADA (LFL)</b>							
126 (3209)	89 (2245)	175 (4430)	154 (3905)	5 (150)	5 (150)	9943 (4510)	10.357 (4698)
<b>MÁSTIL VISTA™ DE DOS ETAPAS CON ELEVACIÓN LIBRE COMPLETA (FFL)</b>							
122 (3110)	87 (2195)	171 (4335)	150 (3805)	37 (965)	59 (1500)	9957 (4516)	10.371 (4704)
130 (3310)	91 (2295)	179 (4535)	158 (4005)	38 (975)	63 (1600)	9994 (4533)	10.408 (4721)
<b>MÁSTIL VISTA™ PLUS DE TRES ETAPAS CON ELEVACIÓN LIBRE COMPLETA (FFL)</b>							
181 (4618)	87 (2195)	230 (5840)	208 (5260)	37 (965)	63 (1600)	10.307 (4675)	10.721 (4863)
187 (4768)	91 (2295)	236 (5990)	213 (5410)	41 (1065)	65 (1655)	10.352 (4696)	10.766 (4883)
211 (5368)	101 (2545)	260 (6590)	237 (6010)	51 (1315)	75 (1905)	10.481 (4754)	10.894 (4942)
228 (5818)	107 (2695)	278 (7040)	256 (6495)	57 (1465)	80 (2055)	10.662 (4836)	11.076 (5024)

† Las alturas de elevación mayores de 171,5 pulg. (4356 mm) de altura máxima de horquillas son consideradas elevaciones altas y requieren una reducción de capacidad e inclinación hacia atrás restringida.

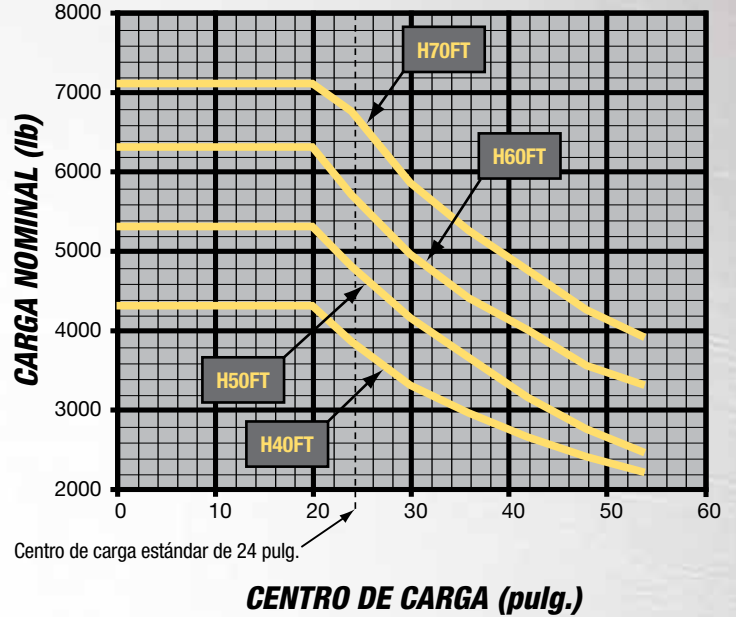
Los pesos totales aproximados que se indican incluyen un mástil, un carro portahorquillas estándar, una extensión de soporte de la carga y un tanque de gas LP de 70 lb con soporte de tanque.

# CAPACIDADES NOMINALES DEL H40-70FT

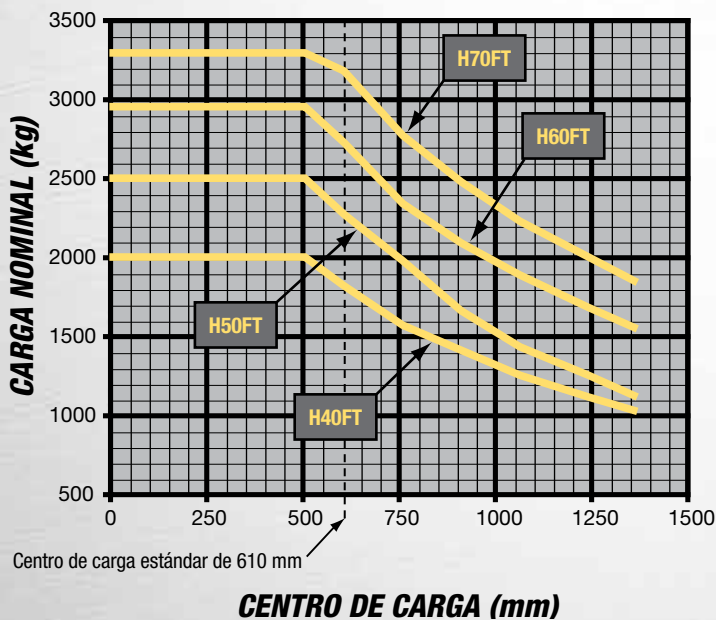
**GARGA NOMINAL CONTRA CENTRO DE CARGA  
CARRO PORTAHORQUILLAS ESTÁNDAR  
NORMAL EN LOS EE.UU.**



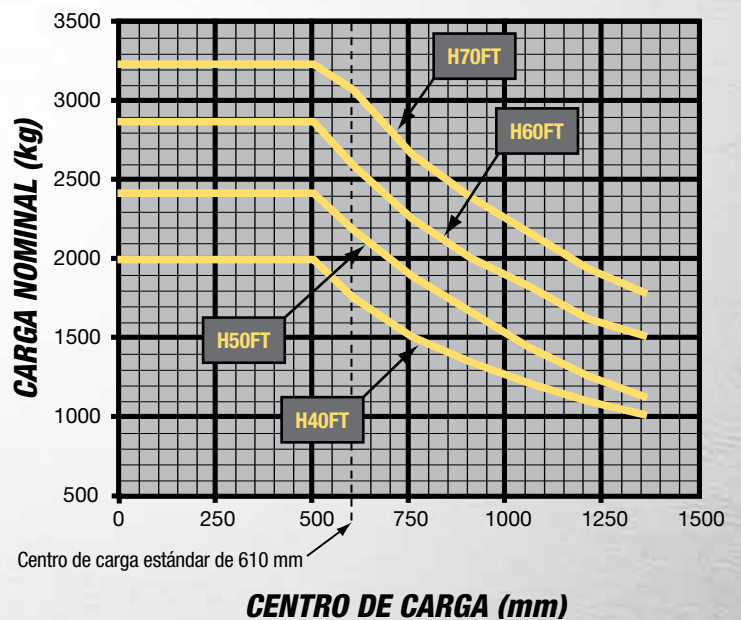
**GARGA NOMINAL CONTRA CENTRO DE CARGA  
DISPOSITIVO LATERAL INTEGRADO  
NORMAL EN LOS EE.UU.**



**GARGA NOMINAL CONTRA CENTRO DE CARGA  
CARRO PORTAHORQUILLAS ESTÁNDAR  
MÉTRICO**



**GARGA NOMINAL CONTRA CENTRO DE CARGA  
DISPOSITIVO LATERAL INTEGRADO  
MÉTRICO**



**CONFIGURACIÓN DEL MONTACARGAS:**

- Mástil de tres etapas FFL a altura máxima sin elevación alta (HNHL) 171 pulg. (4350 mm) altura máxima de horquillas (MFH) para el H40-50FT y 164 pulg. (4170 mm) para el H60-70FT.
- Carro portahorquillas de 42 pulg. (1067 mm) estándar con respaldo de carga (LBR).
- Montacargas básico equipado con el motor PSI 2,4 L a gas LP con transmisión electrónica asistida Powershift de una velocidad.



## EQUIPAMIENTO ESTÁNDAR

Montacargas completamente equipado con:

- Motor PSI 2,4 L a gas LP
- Interruptor de arranque en neutro
- Protección contra el re arranque
- Transmisión electrónica asistida Powershift
  - Avance lento electrónico
  - Control electrónico de cambios
- Pedal MONOTROL®
- Mástil VISTA™ de dos etapas con elevación libre limitada (LFL) con altura máxima de horquilla de 129 pulg. (3277 mm) (H40-50FT) o 126 pulg. (3209 mm) (H60-70FT)
- Carro portahorquillas de tipo gancho de 42 pulg. (1067 mm) con respaldo de carga de 48 pulg. (1219 mm) de altura
- Horquillas de 42 pulg. (1067 mm) de longitud
- Inclinación de mástil de 6 grados hacia adelante y 6 grados hacia atrás
- Válvula de control hidráulico de 3 funciones
- La pantalla integrada en el tablero incluye:
  - Pantalla LCD:
    - Nivel de combustible (gasolina y diésel)
    - Contador de horas
    - Temperatura de refrigerante
    - Reloj
    - Mensajes
  - Luces indicadoras de servicio y operación:
    - Alternador
    - Temperatura de aceite de la transmisión
    - Presión del aceite del motor
    - Nivel de fluido de frenos
    - Abrocharse el cinturón de seguridad
    - Nivel bajo de combustible
    - Falla del motor
    - Falla del sistema
    - Freno de estacionamiento
    - Temperatura de refrigerante
    - Indicadores de dirección de avance, reversa y neutro
- Dirección asistida hidrostática
- Asiento de vinilo sin suspensión
- Bocina electrónica
- Columna de dirección ajustable
- Estera de piso de caucho
- Admisión de aire de alto volumen
- Amarres integrados
- Sistema de restricción del operador
- Radiador a prueba de obstrucciones
- Pedal único para avance lento y frenos
- Sistema de estabilidad de Hyster (HSS®)
- Palancas de control hidráulico montadas en el tablero
- Soporte de tanque de gas LP giratorio
- Guarda elevada de 86 pulg. (2185 mm) (H40-50FT)
- Guarda elevada 87 pulg. (2210 mm) (H60-70FT)
- Garantía del fabricante de 12 meses / 2000 horas
- Garantía del fabricante del tren motriz de 36 meses / 6000 horas
- Manual del operador
- Clasificación UL LP

## EQUIPO OPCIONAL

- Motor PSI 2,4 L de doble combustible
- Motor Kubota 2,5 L a gas LP
- Motor Kubota 2,4 L diésel turbo de Nivel 4 Final
- Transmisión DuraMatch™
  - Sistema de desaceleración automática
  - Característica de inversión de potencia controlada
  - Retroceso controlado en rampas
- Sistema de protección del tren motriz
- Monitoreo electrónico premium
- Entrada de aire de alto volumen con prefiltro
- Acumulador
- Arranque sin llave (con interruptor de llave auxiliar)
- Luces de trabajo de halógeno o LED para conducción o traseras
- Frenos de disco húmedos refrigerados por aire
- Radiador a prueba de obstrucciones para servicio pesado
- Radiador para servicio pesado con Combi-Cooler
- Sistema de protección del tren motriz
- Kit para aplicaciones en la industria del papel
- Capó ventilado
- Soporte de tanque de gas LP EZXchange, giratorio, descendente
- Controles electrohidráulicos TouchPoint
- Inclinación con retorno a posición inicial
- Manubrio para conducción trasera con botón de bocina
- Asiento con semisuspensión - vinilo o tela
- Asiento con suspensión completa – vinilo o tela
- Asiento con suspensión completa giratorio – vinilo o tela
- Cinturón de seguridad antiapriete de alta visibilidad con o sin bloqueo
- Capota protectora superior de policarbonato
- Monitor de impacto
- Posicionador de horquillas de desplazamiento lateral integrado
- Visualización de peso de la carga
- Listas de verificación previas al turno del operador
- Pedales dobles para avance lento y frenos
- Espejos retrovisores laterales dobles
- Protección con contraseña
- Alarma audible activada por retroceso 82-102 dB(A) autoajustable
- Luz estroboscópica ámbar de alarma visible – activada continuamente, montada en guarda elevada
- Varios paquetes de luces
  - Dos luces LED de freno y retroceso
  - Dos luces de trabajo de halógeno o LED delanteras y una trasera
  - Dos luces de trabajo delanteras, una trasera y dos luces LED de frenos/cola/retroceso
- Luces LED de alta intensidad (frenos/cola/retroceso)
- Radiador a prueba de obstrucciones para servicio pesado
- Bloqueo de desplazamiento lateral integrado
- Clasificación UL G, GS, LPS o DS

# FUNCIONES ESTÁNDAR Y OPCIONALES

## CAPACIDAD:

**Modelo H40FT:** 4000 lb a 24 pulg. (1814 kg a 610 mm) del centro de carga.

**Modelo H50FT:** 5000 lb a 24 pulg. (2268 kg a 610 mm) del centro de carga.

**Modelo H60FT:** 6000 lb a 24 pulg. (2722 kg a 610 mm) del centro de carga.

**Modelo H70FT:** 7000 lb a 24 pulg. (3175 kg a 610 mm) del centro de carga.

## Las capacidades nominales son para los montacargas equipados con:

- Mástil VISTA™PLUS de tres etapas con elevación libre completa (FFL) hasta 171,5 pulg. (4356 mm) de altura máxima de horquillas
- Carro portahorquillas de tipo gancho de 42 pulg. (1067 mm) con horquillas de 42 pulg. (1067 mm) de longitud
- Respaldo de carga (LBR) de 48 pulg. (1219 mm) de altura
- Anchura de paso estándar

## MÁSTILES

Los mástiles están disponibles en modelos VISTA™ de dos etapas con elevación libre completa (FFL), VISTA™PLUS de dos etapas con elevación libre limitada (LFL) y VISTA™PLUS de tres etapas con elevación libre completa (FFL). Los mástiles incluyen un diseño de rostro a ras con canales anidados y radio completo y rodillos de carga angulares de radio completo para una mayor capacidad en altura, permitiendo a la vez una menor longitud total.

## CARRO PORTAHORQUILLAS

Los carros portahorquillas son de tipo gancho, con montaje ITA clase II (H40-50FT), ITA clase III (H60-70FT). La anchura general sin el respaldo de carga (LBR) es 42 pulg. (1067 mm); con LBR es 43,27 (1099 mm). La separación mínima entre caras interiores de la horquilla, centro a centro, es de 0,20 pulg. (3 mm). La separación máxima de horquillas de cara exterior a cara exterior, centro a centro, es de 38,7 pulg. (984 mm).

## HORQUILLAS

Los montacargas H40-50FT incluyen: Horquillas para paletas de 1,6 x 3,9 x 36 hasta 60 pulg. (40 x 100 x 914 hasta 1525 mm) de longitud.

Los montacargas H60-70FT incluyen: Horquillas para paletas de 2 x 4,9 x 36 hasta 72 pulg. (50 x 125 x 915 hasta 1830 mm) de longitud.

También se encuentran disponibles horquillas pulidas y ahusadas.

## MOTORES

Hay cuatro motores disponibles para los modelos H40-70FT, el motor PSI 2,4 L, el Kubota 2,5 L con encendido de bujías y el Kubota 2,4 L a diésel con grupos electrógenos con control de emisiones. Sus configuraciones se especifican de la siguiente manera:

### *El motor Kubota 2,4 L con control de emisiones incluye:*

- Variable Power Technology™ de Hyster® que incluye tres modos de desempeño
- Diseño de 4 cilindros árbol de levas sencillo en la culata
- Bloque de hierro fundido, culata del cilindro de aluminio

- Sistema de combustible de gas LP controlado electrónicamente
- Cinco cojinetes principales
- Ajustadores hidráulicos
- Insertos de válvulas de escape y de admisión
- Bobina individual sobre las unidades con encendido de bujía que elimina la necesidad de los cables para bujía
- Filtro de aceite con flujo completo giratorio
- Gobernador electrónico
- Filtro de aire para servicio pesado con prefiltro
- Unidad de control del motor (ECU)
- Sistema de escape con convertidor catalítico de tres vías
- Doble eje equilibrador
- El motor de 2,4 L produce 59 hp

### *Los motores Kubota 2,5 L con control de emisiones incluyen:*

- Variable Power Technology™ de Hyster® que incluye tres modos de desempeño
- Arquitectura de motor diésel con carrera de cilindro larga para mayor par motor
- Culata de cilindro de hierro fundido y bloque que se extiende más allá de la línea central del cigüeñal para mayor fuerza y resistencia al impacto
- Tren de engranaje de impulsión interno que no requiere mantenimiento, manteniendo la sincronización del motor
- Bobina individual sobre las unidades con encendido de bujía que elimina la necesidad de los cables para bujía
- La culata del cilindro con flujo cruzado con puertos de admisión y escape en lados opuestos de la culata
- Convertidor catalítico de tres vías
- Intervalos de servicio de 500 horas
- El motor de 2,5 L produce 59 hp

### *El motor Kubota 2,4 L diésel turbo de Nivel 4 Final incluye:*

- Sistema de recirculación de los gases de escape (EGR) para reducir emisiones y un catalizador de la oxidación del diésel (DOC) para capturar y oxidar las partículas (hollín)
- Variable Power Technology™ de Hyster® que incluye dos modos de desempeño
- Bloque y culatas de hierro fundido
- 2 válvulas por cilindro en culatas de cilindro de "flujo cruzado"

- Sistema de combustible de riel común y alta presión
- Controles electrónicos de autoridad completa
- Turbocargador de alta eficiencia
- Enfriador del aire de carga (intercooler)
- Filtro de combustible con separador de agua
- Indicador mecánico de restricción del aire
- El motor es compatible con biodiésel a una tasa de B5 (5% bio, 95% diésel)
- El motor de 2,4 L produce 57 hp

## TRANSMISIÓN

- Electrónica Powershift: Cambios asistidos de una sola gama, avance lento electrónico (no necesita ajuste), control electrónico de cambios, interruptor de arranque en neutro y protección contra reencendido
- DuraMatch™: Todas las características de la transmisión electrónica estándar más el sistema de desaceleración automática, inversión de marcha controlada, retroceso controlado en rampas

## SISTEMA DE ENFRIAMIENTO

- Diferentes diseños del sistema de enfriamiento, en función del motor y de la configuración de la transmisión:
  - Onda cuadrada a prueba de obstrucciones
  - Onda cuadrada para servicio pesado a prueba de obstrucciones
  - Onda cuadrada a prueba de obstrucciones Combi-Cooler
- Todos los radiadores utilizan núcleos de aluminio de flujo cruzado, ventiladores de tipo empujador y bombas de agua con lubricación permanente
- Envoltentes de ventilador de tipo "borde de cuchillo" que dirigen el flujo de aire a través de los pasajes de aire del contrapeso
- Presión de sistema de operación de 15 psi
- Combi-cooler contiene un enfriador de aceite de transmisión montado externamente para ayudar a la disipación del calor

## SISTEMA ELÉCTRICO

- El sistema eléctrico CANbus simplifica el cableado del montacargas y mejora la fiabilidad del montacargas
- Conectores eléctricos estilo automotor con sello clasificación IP66
- Enrutado normalizado de alambres; todos los alambres tienen códigos de colores

y están marcados con números para una fácil identificación

- El administrador del sistema del vehículo (VSM) directa o indirectamente controla todas las funciones eléctricas excepto aquellas controladas por la unidad de control del motor (ECU)
- La batería de 12 voltios que no requiere mantenimiento proporciona 475 amperios para arranque en frío (cca) PSI y Kubota a gas LP, y 770 cca para el Kubota a diésel
- Monitorización de diagnósticos a bordo y retroalimentación

## SISTEMA HIDRÁULICO

Válvula de control hidráulico manual y válvula de control electrohidráulico

- H40-60FT: el sistema de elevación hidráulico opera a 3100 psi (21,4 Mpa)
- H70FT: el sistema de elevación hidráulico opera a 3400 psi (23,4 Mpa)
- Los sistemas de inclinación y auxiliares tienen válvulas de alivio de presión a 2250 psi (15,5 Mpa) en todas las variaciones de válvulas
- El sistema hidráulico está protegido por un

conjunto de filtros en tanque con elementos de 10 micrones reemplazable

- El filtro del respirador hidráulico incluye un difusor contra salpicaduras y tiene clasificación de 3 micrones
- En todas las conexiones a alta presión se utilizan accesorios de cierre frontal con junta tórica con acoples ranurados.
- La válvula de descenso de emergencia permite bajar la carga en caso de que se presente una falla de potencia en la batería
- Filtro en línea de succión de malla 100

## EJE DE LA DIRECCIÓN/SISTEMA DE LA DIRECCIÓN

- El cilindro de la dirección hidrostática de dos extremos y área equivalente está montado en un bastidor de ejes de hierro dúctil fundido
- Los montajes de eje elastoméricos absorben los impactos y permiten articulaciones que no requieren lubricación
- El conjunto de eje utiliza botas sintéticas y sellos para retener los lubricantes y proteger los componentes contra la gravilla destructiva y reducir los puntos de lubricación

- Los cubos de rueda giran sobre grandes rodamientos cónicos de rodillos
- Cojinetes de husillo principales lubricados a través de accesorios de lubricación de fácil acceso
- El sistema de dirección hidrostática brinda operación de dirección uniforme y precisa con solo 4 vueltas de bloqueo a bloqueo
- El sistema de estabilidad Hyster (HSS®) mejora la estabilidad lateral al limitar la articulación del eje de dirección sin afectarla durante el desplazamiento sobre diversas superficies

## FRENOS

- Conjuntos de freno de tambor ajustables automáticamente autoenergizantes y sin asbesto
- Cilindro maestro de circuito único con depósito de fluido sellado y sensor magnético de nivel de fluido
- La palanca de freno de estacionamiento de tipo trinquete accionada a mano permite el uso controlado
- Los frenos de disco húmedos enfriados por aceite opcionales proporcionan una excelente fuerza de parada con una larga vida útil

## COMPARTIMIENTO DEL OPERADOR

- Palancas de control hidráulico montadas en el tablero.
- Minipalancas electrohidráulicas TouchPoint en el costado del asiento.
- Volante de dirección texturizado de 12 pulg. con perilla de giro.
- Controles de pie con pedal único para frenado y avance lento (los pedales dobles son opcionales).
- La pantalla integrada en el panel de instrumentos tiene iluminación de fondo, lo cual brinda una fácil visibilidad en cualquier condición de iluminación
- El resguardo superior estilo rejilla ofrece una visibilidad superior en alturas extendidas
- Columna de dirección inclinable completamente ajustable
- Altura óptima de 15 pulg. (H40-50FT) o 16 pulg. (H60-70FT) del peldaño de acceso en ambos lados del montacargas
- El pedal MONOTROL® controla la velocidad del motor y la dirección del montacargas, liberando las manos del operador para operar las palancas de dirección e hidráulicas



*Los aditamentos especiales, los equipos o los accesorios que no aparecen en la lista anterior pueden estar disponibles a través de Applications Engineering para requisitos de aplicación específicos.*



Hyster Company  
P.O. Box 7006  
Greenville, North Carolina  
27835-7006  
N.º de pieza H40-70FT/TG/SP  
4/2015 Litografiado en EE. UU.

**Visítenos en Internet en [www.hyster.com](http://www.hyster.com) o llámenos al 1-800-HYSTER-1.**

Hyster,  y VISTA son marcas registradas de Hyster Company.  
Los productos Hyster están sujetos a cambios sin previo aviso.

Los productos de la compañía Hyster incluidos en este documento pueden estar cubiertos por la patente de EE. UU. 6.684.148, y otras patentes en trámite.  
Todos los montacargas se muestran con equipamiento opcional. © 2015 Hyster Company. Todos los derechos reservados.