



## USO GENERAL

Manual de operación debe ser consultado antes de usar este lavado y desinfección.

### 1 Instrumentos de carga



### 2 Cerrar la puerta



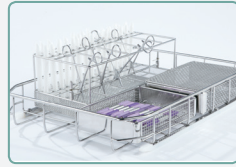
### 3 Seleccione el ciclo y presione **Comienzo**



#### Ciclo de Enjuague y Retención\*

Para evitar que la suciedad se seque en los instrumentos cuando éstos no han de lavarse en el plazo de una hora.

\*Este no es un ciclo de limpieza.



#### Ciclo Normal sin desinfección

Para instrumentos sueltos moderadamente sucios.



#### Ciclo de Alta Exigencia con desinfección

Para instrumentos y cassetes muy sucios.

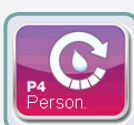


#### Personalizado con desinfección

Para instrumentos y cassetes muy sucios.

(A<sub>0</sub> entre A<sub>0</sub> = 3.500 (enjuague) y A<sub>0</sub> = 6.000)

Ciclo debe ser validado por el técnico antes del uso.



## PULSE OPCIONES DE MENÚ DE LA PANTALLA



#### Conectividad de redes –

rojo\*: No hay conexión a internet  
amarillo\*: La unidad tiene IP, pero no internet  
verde: La unidad está completamente conectada  
\*Por favor, póngase en contacto con su administrador de red.



#### Dispositivo de almacenamiento USB –

Acceso últimos 5 datos del ciclo y 5 últimos fallos de ciclo. Indicador también confirma la conexión USB adecuada.



#### Ablandador de agua / detergente Nivel / estado de la puerta –

Indicador se notificará al usuario si hay suficiente sal en el sistema ablandador de agua, si hay suficiente detergente para ejecutar un ciclo y si la puerta está cerrada correctamente.



#### Bloqueo / Desbloqueo de la puerta –

Indicador se notificará al usuario si la puerta está bloqueada.



#### Usuario/Técnico Menu –

Información de la unidad de acceso y los menús para cambiar ajustes de la unidad.



**ENTRAR**  
Pulsar el botón para ver / seleccionar



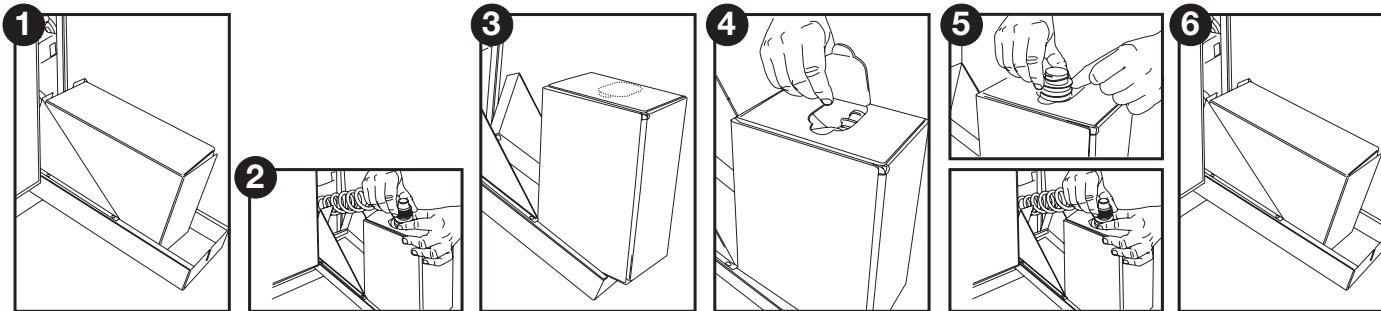
**VOLVER**  
Pulsar el botón para volver a menú anterior.

## PROCEDIMIENTOS DE RUTINA

Revise el manual del operador para obtener más detalles

### Reemplazar la solución de limpieza HIP™

MSDS está disponible en el sitio web de SciCan ([www.scican.com](http://www.scican.com))

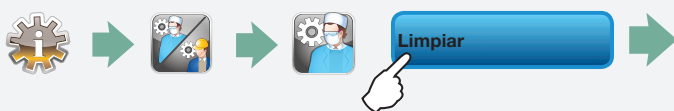


1. Abra la puerta de la solución de limpieza (imagen 1).
2. Extraiga el envase de la solución vacío y gírelo hacia atrás hasta alcanzar la posición vertical (con el conector en la parte superior).
3. Retire el conector de la solución de limpieza desenroscándolo en el sentido contrario a las agujas del reloj. (imagen 2).
4. Extraiga y deseche/recicle el envase vacío de forma adecuada, de acuerdo con las normas locales.
5. En caso necesario, elimine cualquier sustancia química seca sumergiendo el conector en una taza con agua.
6. Coloque el nuevo envase de solución en la respectiva puerta (imagen 3).
7. Quite la parte desprendible de la caja (imagen 4).

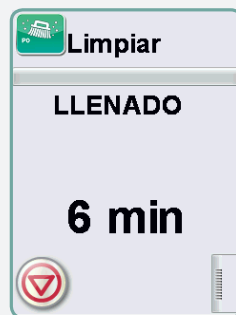
8. Retire la boquilla de la bolsa química interna y sujétela en la zona de recorte (imagen 5a). Quite la tapa.
9. Coloque el conector de la solución de limpieza en el nuevo envase de solución, enroscándolo en el sentido de las agujas del reloj hasta que pare de girar (imagen 5b). Atención: Enrosque el conector con cuidado; de lo contrario, podrían producirse daños y fugas.
10. Inserte el nuevo envase de solución girando hacia delante hasta alcanzar la posición correcta en la respectiva puerta (imagen 6).
11. Cierre la puerta de la solución de limpieza.
12. Pulse OK en la pantalla táctil. La pantalla de la máquina indicará "Cebando. Por favor, espere."
13. Cuando aparece el menú de selección de ciclo, el cebado ha terminado y la máquina está lista para ser utilizada.
14. Continúe con el siguiente ciclo.

## Limpieza de la cámara

Cada 25 ciclos, se le recuerda a ejecutar un ciclo de limpieza. Vierta 1,0 l de vinagre o ácido cítrico en la cámara y siga estos pasos:



La falta de limpieza de la cámara pueden favorecer la corrosión.



## Rellenar el depósito de sal descalcificadora

Cuando aparezca el mensaje de error "Nivel Sal Bajo" o una X roja en el icono de suavizante/detergente de agua, debe rellenar el depósito de sal. Para rellenar el depósito de sal, proceda como sigue:



1. Desenrosque la tapa del depósito de sal.
2. Rellene el contenedor de sal completamente (máximo 1 kg).
3. Enrosque y cierre con firmeza la tapa del depósito de sal.
4. Realice un ciclo completo sin introducir ningún instrumental en el dispositivo.

#### Notas importantes:

Si el recipiente de sal se llena por primera vez, DEBE ser llenado con al menos 1 litro de agua antes de añadir la sal. Solo deben utilizarse tabletas de sal para la unidad de ablandamiento. NO debe utilizarse sal fina de mesa porque podría obstruir la unidad. SciCan también dispone de sal ablandadora de agua. En caso necesario, póngase en contacto con su distribuidor local.

## Errores comunes de ciclo

Consulte el manual del operador para obtener una lista más completa. Llame al servicio técnico si las recomendaciones sugeridas no resuelven el mensaje de error.

Error	Causa	Solución
<b>CF2 Fallo de llenado de cámara</b>	L'eau ne remplit pas la chambre dans les délais spécifiés.	<ul style="list-style-type: none"> <li>• Compruebe que el agua de las mangueras no se doblen</li> <li>• Compruebe que el agua de cierre abre las válvulas</li> <li>• Llame al servicio técnico</li> </ul>
<b>CF15 Desborde de tanque de agua</b>	Interruptor de desborde accionado.	<ul style="list-style-type: none"> <li>• Reinicie el programa</li> <li>• Llame al servicio técnico</li> </ul>
<b>CF20 Fallo del sistema de condensación</b>	La unidad no es capaz de enfriarse.	<ul style="list-style-type: none"> <li>• Revisar que no se doblen las mangueras de agua</li> <li>• Llamar al servicio técnico</li> </ul>
<b>CF21 Fallo del sistema de dosificado</b>	Fallo del sistema de dispensación química.	<ul style="list-style-type: none"> <li>• Ajustar la tapa del detergente</li> <li>• Comprobar que no haya fugas</li> <li>• Llamar al servicio técnico</li> </ul>

## Repuestos y accesorios

Descripción	Número de pieza SciCan
<b>Solución de limpieza HIP™</b> (2 x 3.8L)	CS-HIPL
<b>Sal ablandador de agua</b>	01-112594S
<b>Kits de prueba de agua</b>	01-108305S
<b>Filtros HEPA</b> (Recordó que cambiar cada 600 ciclos)	01-111780S



#### NOTAS IMPORTANTES:

La esterilización terminal de instrumentos debe seguir el procesamiento de la HYDRIM M2 G4.

#### Síguenos en:

Facebook: SciCan

Twitter: @SciCan

Youtube: SciCanTV

HYDRIM es una marca registrada y la cadera y su especialista de control de infecciones son marcas registradas de SciCan Ltd