

# Morpla<sup>TM</sup> series

ENSACADO



## Tector Cola Dir

Adhesivo cementoso  
(UNE-EN-12.004)

### Descripción:

- Mortero capa gruesa a base de cemento blanco/gris, áridos calcáreos, aditivos orgánicos e inorgánicos.

### Aplicaciones:

- Indicado para colocación de baldosas cerámicas en pavimentos o revestimientos interiores, formatos pequeños y medianos con porosidades medias, directo al soporte sin necesidad de enfoscar previamente ni de humedecer la cerámica.

### Soportes:

- Revoques de cemento o mortero.
- Fábrica de ladrillos o bloques cerámicos.
- Piedra natural dura.
- Ladrillos sílico - calcáreos.

### Modo de empleo:

- Amasar Tector Cola Dir con aproximadamente 5 litros de agua por saco, hasta tener consistencia cremosa.
- Dejar reposar la masa unos dos minutos antes de proceder a la colocación de las baldosas cerámicas.
- Aplicar de forma tradicional macizando bien el azulejo.
- Para mejorar adherencia se puede aplicar previamente una capa fina con la llana sobre el ladrillo.
- En pavimentos se extiende el producto con la llana.
- Asegurarse del perfecto macizado de las piezas.

### Datos técnicos:

|                                    |                           |
|------------------------------------|---------------------------|
| Relación agua / morteros           | 20%                       |
| Tiempo abierto                     | 20 minutos                |
| Rendimiento para una capa de 10 mm | 15 - 16 kg/m <sup>2</sup> |
| Adherencia inicial                 | > 0.5 N/mm <sup>2</sup>   |
| Adherencia en inmersión            | > 0.5 N/mm <sup>2</sup>   |
| Tiempo de vida de la pasta         | 3 horas                   |
| Granulometría                      | < 2 mm                    |
| Espesor de aplicación              | 1 - 3 cm                  |

### Calidad:

- El mortero Tector Cola Dir se fabrica bajo un estricto control de calidad.
- Lafarge Áridos y Hormigones, S.A.U. no se responsabiliza del uso indebido del producto y deniega cualquier responsabilidad en el uso de no seguir las instrucciones indicadas.
- Para cualquier consulta, rogamos contacten con nuestro Departamento Técnico

### Presentación y almacenamiento:

- El material se suministra premezclado en palets plastificados de 1.200 Kg (48 sacos de 25 kg).
- Almacenar en sacos cerrados al abrigo de la humedad durante un máximo de 12 meses desde la fecha de fabricación.

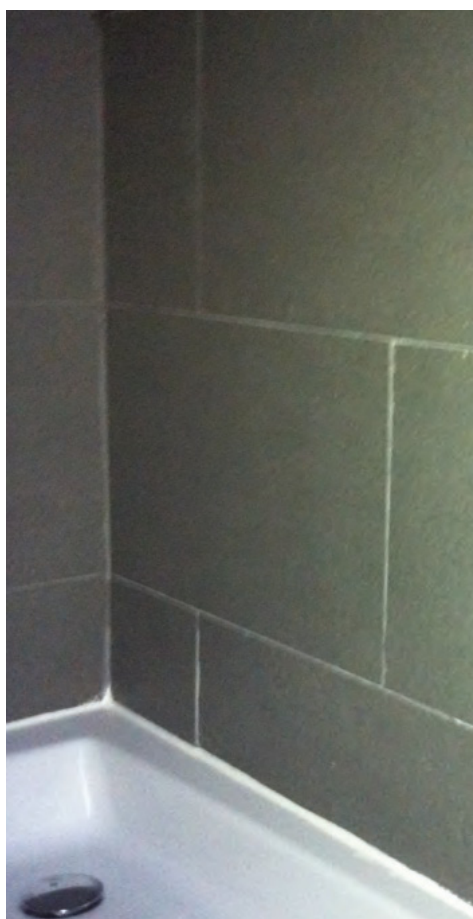


### RECOMENDACIONES

- Los soportes deben ser resistentes, sanos y estar libres de partículas que dificulten la adherencia.
- Se deben respetar las juntas de construcción y dejar juntas de colocación de 2 mm mínimo.
- No usar en exteriores ni sobre soportes de yeso.
- No aplicar por debajo de 5°C ni por encima de 30°C.
- No usar con baldosas cerámicas de baja absorción.
- Evitar el contacto directo con la piel. Para más información consulte la hoja de seguridad.
- Formatos recomendados < 40 x 40 cm con porosidades > 3%.

# Morpla<sup>TM</sup> series

## ENSACADO



## Tector Cola Flex 6H

Adhesivo cementoso  
(C2TEF - S1 según UNE-EN-12.004)

### Descripción:

- Tector Flex 6H es un adhesivo cementoso de endurecimiento rápido tipo C2 TEF S1 con una gran flexibilidad y capacidad de deformación para colocaciones de baldosas que requieran una puesta en servicio urgente.

### Aplicaciones:

- Es indicado para la colocación de cerámica de baja y alta absorción con formatos pequeños, medianos y grandes en pavimentos y revestimientos interiores como en exteriores.
- Permite rejuntar tras 6 horas.
- Indicado para pavimentos de alto tránsito y con calefacción incorporada.
- Ideal para colocación de piedras naturales y mármol sin riesgo de formación de manchas.

### Soportes:

- Revoques de cemento o mortero.
- Piedra natural dura.
- Hormigón.
- Baldosas cerámicas existentes.
- Cartón yeso.

### Modo de empleo:

- Amasar Tector Flex 6H con aproximadamente 5 litros de agua por saco, hasta tener consistencia cremosa.
- Dejar reposar la masa unos dos minutos antes de proceder a la colocación de las baldosas cerámicas.
- Extender sobre el soporte en paños pequeños (máximo 2 m<sup>2</sup>) y peinar con una llana dentada de 6 x 6 mm para regularizar el espesor.
- Si fuese necesario en función del estado del soporte y el tamaño de la pieza utilizar llana de 8 x 8 mm y doble encolado.
- Presionar las baldosas hasta conseguir el total aplastamiento de los surcos y macizaco de las baldosas cerámicas.

## Datos técnicos:

|                                          |                         |
|------------------------------------------|-------------------------|
| Granulometría                            | < 0.8 mm                |
| Densidad aparente en pasta               | 1.650 Kg/m <sup>3</sup> |
| Agua de amasado                          | 21%                     |
| Vida útil de la pasta                    | 45 minutos              |
| Tiempo abierto                           | 30 minutos              |
| Tiempo de ajuste                         | 30 minutos              |
| Tiempo para ser transitable              | 6 horas                 |
| Tiempo de rejuntado                      | 6 horas                 |
| Consumo llana 6 X 6                      | 3 - 4 Kg/m <sup>2</sup> |
| Densidad aparente en polvo               | 1.250 Kg/m <sup>3</sup> |
| Densidad aparente endurecido             | 1.350 Kg/m <sup>3</sup> |
| Adherencia 6H                            | > 0,5 N/mm <sup>2</sup> |
| Adherencia 28 días                       | > 1 N/mm <sup>2</sup>   |
| Adherencia tras inmersión                | > 1 N/mm <sup>2</sup>   |
| Adherencia tras ciclos hielo /deshielo   | > 1 N/mm <sup>2</sup>   |
| Adherencia tras envejecimiento con calor | > 1 N/mm <sup>2</sup>   |
| Espesor máximo                           | 10 mm                   |
| Deformación                              | > 2.5 mm                |
| Deslizamiento                            | < 0.5 mm                |

## Calidad:

- El mortero Tector Flex 6H se fabrica bajo un estricto control de calidad.
- Lafarge Áridos y Hormigones, S.A.U. no se responsabiliza del uso indebido del producto y deniega cualquier responsabilidad en el uso de no seguir las instrucciones indicadas.
- Para cualquier consulta rogamos contacten con nuestro Departamento Técnico.

## Presentación y almacenamiento:

- El material se suministra a granel, mediante cisternas y silos de gravedad o presión situados en obra y en palets plastificados de 1.200 Kg (48 sacos de 25 kg).
- Almacenar en sacos cerrados al abrigo de la humedad durante un máximo de 12 meses desde la fecha de fabricación.

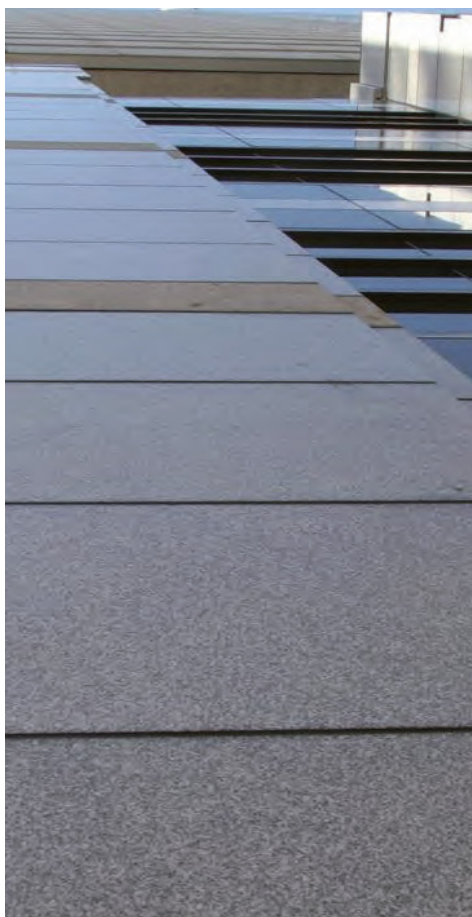


## RECOMENDACIONES

- Los soportes deben ser resistentes, sanos y estar libres de partículas que dificulten la adherencia.
- Los soportes deben ser planos con desviaciones inferiores a 10 mm. Si no fuera así se pueden realizar recrecidos de 5 mm con el mismo material, 1 día antes de la aplicación o bien utilizar morteros secos tradicionales o pastas niveladoras.
- Con calor, vientos y soportes absorbentes es necesario humedecer el soporte y esperar a que desaparezca la película de agua.
- Se deben respetar las juntas de construcción y dejar juntas de colocación de 2 mm mínimo.
- No usar sobre soportes de yeso si imprimación previa.
- No usar sobre soportes de PVC o goma o sometidos a fuertes movimientos.
- No aplicar por debajo de 5°C ni por encima de 30°C.
- Evitar el contacto directo con la piel. Para más información consulte la hoja de seguridad.
- Apto para colocar cualquier formato en interior.
- En exterior, altura < 4 m y baldosa < 60 x 60 cm sin anclaje mixto.
- En exterior, altura > 4 m usa anclaje mixto.



# Morpla<sup>TM</sup> series



## Tector Cola Flex

Adhesivo cementoso  
(C2TE - S1 según UNE-EN-12.004)

### Descripción:

- Adhesivo cementoso a base de cemento blanco/gris, áridos calcáreos silíceos, resinas, aditivos orgánicos e inorgánicos.

### Aplicaciones:

- Indicado para colocación de baldosas cerámicas en pavimentos o revestimientos interiores y exteriores, formatos grandes y porosidades bajas, especial fachadas, soportes deformables, azulejo sobre azulejo y calefacción suelo radiante. También indicado para piedra natural.

### Soportes:

- Revoques de cemento o mortero.
- Hormigón (edad superior a 1 mes).
- Fábrica de ladrillos o bloques cerámicos.
- Piedra natural dura.
- Ladrillos sílico - calcáreos.
- Tabiques de cartón - yeso.

### Modo de empleo:

- Amasar Tector Cola Flex con aproximadamente 7.5 - 8 litros de agua por saco, hasta tener consistencia cremosa.
- Dejar reposar la masa unos dos minutos antes de proceder a la colocación de las baldosas cerámicas.
- Extender sobre el soporte en paños pequeños (máximo 2 m<sup>2</sup>) y peinar con una llana dentada para regularizar el espesor.
- Presionar las baldosas hasta conseguir el aplastamiento de los surcos.

## Datos técnicos:

|                                |                          |
|--------------------------------|--------------------------|
| Granulometría                  | < 0.8 mm                 |
| Densidad aparente en polvo     | 1.250 Kg/ m <sup>3</sup> |
| Densidad aparente en pasta     | 1.650 Kg/ m <sup>3</sup> |
| Densidad aparente endurecido   | 1.450 Kg/ m <sup>3</sup> |
| Agua de amasado                | 32%                      |
| Tiempo abierto                 | > 30 min.                |
| Adherencia inicial             | > 0.8 N/mm <sup>2</sup>  |
| Adherencia tras inmersión      | > 0.5 N/mm <sup>2</sup>  |
| Adherencia tras calor          | > 0.5 N/mm <sup>2</sup>  |
| Adherencia tras hielo-deshielo | > 0.5 N/mm <sup>2</sup>  |
| Deslizamiento                  | < 0.5 mm                 |
| Deformación transversal        | > 2 < 5                  |
| Tiempo de rectificación        | 40 min.                  |
| Tiempo de rejuntado            | 24 horas                 |
| Tiempo para ser transitable    | 24 horas                 |
| Reacción al fuego              | Euroclase A1             |
| Consumo llana 6 X 6            | 3 - 4 Kg/m <sup>2</sup>  |
| Espesor máximo por capa        | 10 mm                    |



## Calidad:

- El mortero Tector Cola Flex se fabrica bajo un estricto control de calidad.
- Lafarge Áridos y Hormigones, S.A.U. no se responsabiliza del uso indebido del producto y deniega cualquier responsabilidad en el uso de no seguir las instrucciones indicadas.
- Para cualquier consulta, rogamos contacten con nuestro Departamento Técnico.

## Presentación y almacenamiento:

- El material se suministra premezclado en palets plastificados de 1.200 Kg (48 sacos de 25 kg) y/o palets de tubs de 5kg/unidad.
- Almacenar en sacos cerrados al abrigo de la humedad durante un máximo de 12 meses desde la fecha de fabricación.



## RECOMENDACIONES

- Los soportes deben ser resistentes, sanos y estar libres de partículas que dificulten la adherencia.
- Los soportes deben ser planos con desviaciones inferiores a 5 mm. Si no fuera así se pueden realizar recrecidos de 5 mm con el mismo material 1 día antes de la aplicación, o bien utilizar morteros secos tradicionales o pastas niveladoras.
- Con calor, vientos y soportes absorbentes es necesario humedecer el soporte y esperar a que desaparezca la película de agua.
- Se deben respetar las juntas de construcción y dejar juntas de colocación de 2 mm mínimo.
- No usar sobre soportes de yeso.
- No aplicar por debajo de 5°C ni por encima de 30°C.
- Evitar el contacto directo con la piel. Para más información consulte la hoja de seguridad.

# Morpla<sup>TM</sup> series

ENSACADO



## Tector Cola

Adhesivo cementoso  
(Anexo ZA - UNE-EN-12.004)

### Descripción:

- Adhesivo cementoso a base de cemento gris, áridos calcáreos/silíceos, aditivos orgánicos e inorgánicos.

### Aplicaciones:

- Indicado para colocación de baldosas cerámicas en pavimentos o revestimientos interiores, formatos pequeños y medianos con porosidades medias y altas.

### Soportes:

- Revoques de cemento o mortero.
- Fábrica de ladrillos o bloques cerámicos.
- Piedra natural dura.
- Ladrillos sílico - calcáreos.

### Modo de empleo:

- Amasar Tector Cola Gris con aproximadamente 7.5 - 8 litros de agua por saco, hasta tener consistencia cremosa.
- Dejar reposar la masa unos dos minutos antes de proceder a la colocación de las baldosas cerámicas.
- Extender sobre el soporte en paños pequeños (máximo 2 m<sup>2</sup>) y peinar con una llana dentada de 8 x 8 mm para regularizar el espesor.
- Presionar las baldosas hasta conseguir el aplastamiento de los surcos.



## Datos técnicos:

|                              |                         |
|------------------------------|-------------------------|
| Granulometría                | < 0.8 mm                |
| Densidad aparente en polvo   | 1.250 Kg/m <sup>3</sup> |
| Densidad aparente en pasta   | 1.650 Kg/m <sup>3</sup> |
| Densidad aparente endurecido | 1.450 Kg/m <sup>3</sup> |
| Agua de amasado              | 32%                     |
| Tiempo abierto               | 20 min.                 |
| Adherencia inicial           | > 0.5 N/mm <sup>2</sup> |
| Adherencia tras inmersión    | > 0.5 N/mm <sup>2</sup> |
| Tiempo de rejuntado          | 24 horas                |
| Tiempo para ser transitable  | 24 horas                |
| Reacción al fuego            | Euroclase A1            |
| Consumo llana 6 X 6          | 3 - 4 Kg/m <sup>2</sup> |
| Espesor máximo por capa      | 6 mm                    |

## Calidad:

- El mortero Tector Cola Gris se fabrica bajo un estricto control de calidad.
- Lafarge Áridos y Hormigones, S.A.U. no se responsabiliza del uso indebido del producto y deniega cualquier responsabilidad en el uso de no seguir las instrucciones indicadas.
- Para cualquier consulta, rogamos contacten con nuestro Departamento Técnico.

## Presentación y almacenamiento:

- El material se suministra premezclado en palets plastificados de 1.200 Kg (48 sacos de 25 kg).
- Almacenar en sacos cerrados al abrigo de la humedad durante un máximo de 12 meses desde la fecha de fabricación.



## RECOMENDACIONES

- Los soportes deben ser resistentes, sanos y estar libres de partículas que dificulten la adherencia.
- Los soportes deben ser planos con desviaciones inferiores a 5 mm. Si no fuera así se pueden realizar recrecidos de 5 mm con el mismo material 1 día antes de la aplicación, o bien utilizar morteros secos tradicionales o pastas niveladoras.
- Con calor, vientos y soportes absorbentes es necesario humedecer el soporte y esperar a que desaparezca la película de agua.
- Se deben respetar las juntas de construcción y dejar juntas de colocación de 2 mm mínimo.
- No usar en exteriores ni sobre soportes de yeso.
- No aplicar por debajo de 5°C ni por encima de 30°C.
- No usar con baldosas cerámicas de baja absorción.
- Evitar el contacto directo con la piel. Para más información consulte la hoja de seguridad.
- Formatos recomendados < 40 x 40 cm con porosidades > 3%.



# Morpla<sup>TM</sup> series

ENSACADO



## Tector Cola Plus

Adhesivo cementoso  
(C1T Según UNE-EN-12.004)

### Descripción:

- Adhesivo cementoso a base de cemento blanco/gris, áridos calcáreos/silíceos, aditivos orgánicos e inorgánicos.

### Aplicaciones:

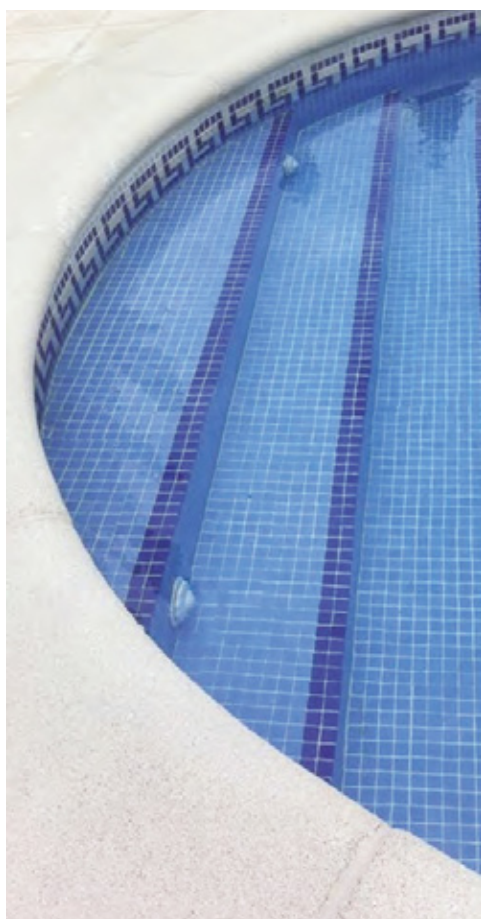
- Indicado para colocación de baldosas cerámicas en pavimentos o revestimientos interiores y pavimentos exteriores, formatos pequeños y medianos con porosidades medias y altas.
- Apto para el alicatado de piscinas.

### Soportes:

- Revoques de cemento o mortero.
- Fábrica de ladrillos o bloques cerámicos.
- Piedra natural dura.
- Ladrillos sílico - calcáreos.
- Cartón - yeso.

### Modo de empleo:

- Amasar Tector Cola Plus con aproximadamente 7.5 litros de agua por saco.
- Dejar reposar la masa unos dos minutos antes de proceder a la colocación de las baldosas cerámicas.
- Extender sobre el soporte en paños pequeños (máximo 2 m<sup>2</sup>) y peinar con una llana dentada de 8 x 8 mm para regularizar el espesor.
- Presionar las baldosas hasta conseguir el aplastamiento de los surcos.



## Datos técnicos:

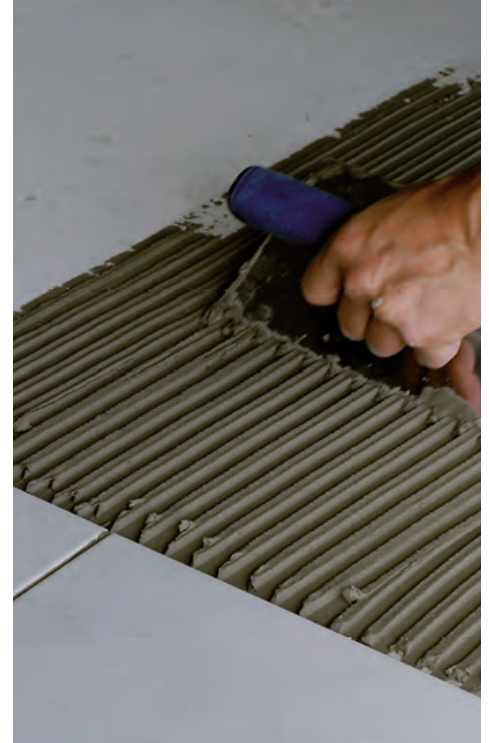
|                                |                         |
|--------------------------------|-------------------------|
| Granulometría                  | < 0.8 mm                |
| Densidad aparente en polvo     | 1.250 kg/m <sup>3</sup> |
| Densidad aparente en pasta     | 1.650 kg/m <sup>3</sup> |
| Densidad aparente endurecido   | 1.450 kg/m <sup>3</sup> |
| Agua de amasado                | 32%                     |
| Tiempo abierto                 | > 20 min.               |
| Adherencia inicial             | > 0.5 N/mm <sup>2</sup> |
| Adherencia tras inmersión      | > 0.5 N/mm <sup>2</sup> |
| Adherencia tras calor          | > 0.5 N/mm <sup>2</sup> |
| Adherencia tras hielo-deshielo | > 0.5 N/mm <sup>2</sup> |
| Tiempo de rectificación        | 35 min.                 |
| Tiempo de rejuntado            | 24 horas                |
| Tiempo para ser transitable    | 24 horas                |
| Reacción al fuego              | Euroclase A1            |
| Consumo llana 6 X 6            | 3 - 4 kg/m <sup>2</sup> |
| Espesor máximo por capa        | 6 mm                    |
| Deslizamiento                  | < 0.5 mm                |

## Calidad:

- El mortero Tector Cola Plus se fabrica bajo un estricto control de calidad.
- Lafarge Áridos y Hormigones, S.A.U. no se responsabiliza del uso indebido del producto y deniega cualquier responsabilidad en el uso de no seguir las instrucciones indicadas.
- Para cualquier consulta, rogamos contacten con nuestro Departamento Técnico.

## Presentación y almacenamiento:

- El material se suministra premezclado en palets plastificados de 1.200 Kg (48 sacos de 25 kg).
- Almacenar en sacos cerrados al abrigo de la humedad durante un máximo de 12 meses desde la fecha de fabricación.



## RECOMENDACIONES

- Los soportes deben ser resistentes, sanos y estar libres de partículas que dificulten la adherencia.
- Los soportes deben ser planos con desviaciones inferiores a 5 mm. Si no fuera así se pueden realizar recrecidos de 5 mm con el mismo material, 1 día antes de la aplicación, o bien utilizar morteros secos tradicionales o pastas niveladoras.
- Con calor, vientos y soportes absorbentes es necesario humedecer el soporte y esperar a que desaparezca la película de agua.
- Se deben respetar las juntas de construcción y dejar juntas de colocación de 2 mm mínimo.
- No usar en exteriores ni sobre soportes de yeso.
- No aplicar por debajo de 5°C ni por encima de 30°C.
- Evitar el contacto directo con la piel. Para más información consulte la hoja de seguridad.
- Sobre soportes de yeso utilizar Tector Cola Yeso o utilizar previamente Tector Protector como imprimación.
- No usar en fachadas, ni sobre soportes de yeso/escayola, ni con piezas grandes (> 40 x 40 cm) de baja absorción (< 3%).

# Morpla<sup>TM</sup> series



## Tector Cola Yeso

Adhesivo cementoso  
(C1T según UNE-EN-12.004)

### Descripción:

- Adhesivo cementoso a base de cemento blanco/gris, áridos calcáreos/silíceos, aditivos orgánicos e inorgánicos.

### Aplicaciones:

- Indicado para colocación de baldosas cerámicas de formatos pequeños y medianos con porosidades media, alta y sobre soportes de yeso o escayola.

### Soportes:

- Revoques de cemento, mortero y yeso.
- Placas prefabricadas de yeso.
- Piedra natural dura.
- Ladrillos sílico - calcáreos.

### Modo de empleo:

- Amasar Tector Cola Yeso con aproximadamente 6 - 6.5 litros de agua por saco, hasta tener consistencia cremosa.
- Dejar reposar la masa unos dos minutos antes de proceder a la colocación de las baldosas cerámicas.
- Extender sobre el soporte en paños pequeños (máximo 2 m<sup>2</sup>) y peinar con una llana dentada de 8 x 8 mm para regularizar el espesor.
- Presionar las baldosas hasta conseguir el aplastamiento de los surcos.



## Datos técnicos:

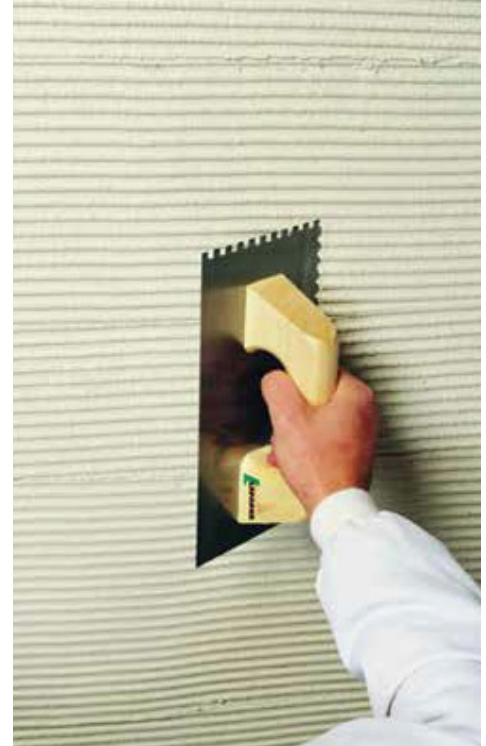
|                              |                         |
|------------------------------|-------------------------|
| Granulometría                | < 0.8 mm                |
| Densidad aparente en polvo   | 1.250 Kg/m <sup>3</sup> |
| Densidad aparente en pasta   | 1.650 Kg/m <sup>3</sup> |
| Densidad aparente endurecido | 1.450 Kg/m <sup>3</sup> |
| Agua de amasado              | 32%                     |
| Tiempo abierto               | > 20 min.               |
| Adherencia inicial           | > 0.5 N/mm <sup>2</sup> |
| Tiempo de rejuntado          | 24 horas                |
| Tiempo para ser transitable  | 24 horas                |
| Reacción al fuego            | Euroclase A1            |
| Consumo llana 6 X 6          | 3 - 4 Kg/m <sup>2</sup> |
| Espesor máximo por capa      | 6 mm                    |

## Calidad:

- El mortero Tector Cola Yeso se fabrica bajo un estricto control de calidad.
- Lafarge Áridos y Hormigones, S.A.U. no se responsabiliza del uso indebido del producto y deniega cualquier responsabilidad en el uso de no seguir las instrucciones indicadas.
- Para cualquier consulta, rogamos contacten con nuestro Departamento Técnico.

## Presentación y almacenamiento:

- El material se suministra premezclado en palets plastificados de 1.200 Kg (48 sacos de 25kg).
- Almacenar en sacos cerrados al abrigo de la humedad durante un máximo de 12 meses desde la fecha de fabricación.



## RECOMENDACIONES

- Se deben respetar las juntas de construcción y dejar juntas de colocación de 2 mm mínimo.
- No usar en exteriores.
- No usar sobre soportes de yeso con humedades superiores al 5%.
- No usar sobre yesos muertos o enlucidos débiles.
- No aplicar por debajo de 5°C ni por encima de 30°C.
- Evitar el contacto directo con la piel. Para más información consulte la hoja de seguridad.



# Morpla<sup>TM</sup> series



## Tector Junta Universal

Mortero de rejuntado para baldosas cerámicas  
(CG 2WA según - UNE-EN-13.888)

### Descripción:

- Mortero coloreado a base de cemento blanco, áridos, resinas sintéticas, pigmentos minerales y aditivos orgánicos e inorgánicos.

### Aplicaciones:

- Indicado para rellenar juntas de baldosas cerámicas de 2 a 16 mm de anchura en pavimentos de revestimientos cerámicos interiores y exteriores.

### Soportes:

- Se aplica directamente sobre los soportes a base de ladrillos o similares y morteros a base de cemento.

### Modo de empleo:

#### PREPARACIÓN DEL SOPORTE

- Las juntas entre las baldosas deben estar limpias y secas para que no se dificulte la adherencia.
- Esperar entre 24 y 48 horas desde la realización del soporte.
- Si las baldosas contienen microporosidades se debe hacer un tratamiento preliminar con tapaporos temporal que proteja las piezas evitando posibles coloraciones y facilitando la limpieza posterior.

#### AMASADO

- Amasar el contenido de la bolsa de 5 Kg con aproximadamente 1,5 litros de agua hasta conseguir una mezcla homogénea.
- Se puede aumentar la dosis de agua para tener un mortero mas fluido, pero una vez extendida la mezcla en las juntas ha de espolvorearse polvo encima para absorber el exceso de agua.

#### APLICACIÓN

- Rellenar las juntas comprimiendo la pasta con espátula o regleta de goma.
- Esperar hasta que la pasta deje de estar plástica (la pasta se vuelve opaca, deja de estar brillante) y limpiar. Se recomienda no comenzar antes para evitar el vacío parcial de la junta.

## Datos técnicos:

|                                                         |                         |
|---------------------------------------------------------|-------------------------|
| Granulometría                                           | < 0.3 mm                |
| Densidad aparente en polvo                              | 1.700 Kg/m <sup>3</sup> |
| Densidad aparente en pasta                              | 1.500 Kg/m <sup>3</sup> |
| Densidad aparente endurecido                            | 1.400 kg/m <sup>3</sup> |
| Agua de amasado                                         | 31%                     |
| Alta resistencia a la abrasión                          | < 1.000 mm <sup>3</sup> |
| Resistencia a la flexión en seco                        | > 2.5 N/mm <sup>2</sup> |
| Resistencia a la flexión en ciclos de hielo-deshielo    | > 2.5 N/mm <sup>2</sup> |
| Resistencia a la compresión en seco                     | > 15 N/mm <sup>2</sup>  |
| Resistencia a la compresión en ciclos de hielo-deshielo | > 15 N/mm <sup>2</sup>  |
| Absorción de agua tras 30 minutos                       | < 2 gramos              |
| Absorción de agua tras 4 horas                          | < 5 gramos              |
| Duración de la mezcla                                   | < 2 horas               |
| Retracción                                              | < 3 mm/m                |

## Calidad:

- El mortero Tector Junta Universal se fabrica bajo un estricto control de calidad.
- Lafarge Áridos y Hormigones, S.A.U. no se responsabiliza del uso indebido del producto y deniega cualquier responsabilidad en el uso de no seguir las instrucciones indicadas.
- Para cualquier consulta rogamos contacten con nuestro Departamento Técnico.

## Presentación y almacenamiento:

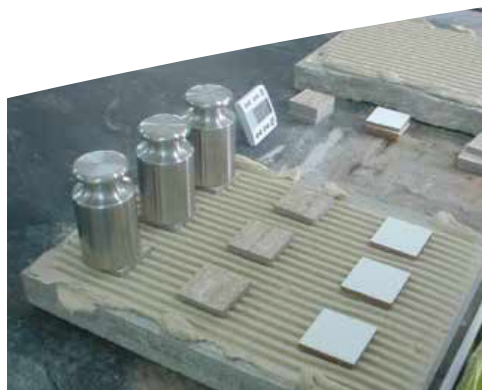
- El material se suministra en palets plastificados de 1.000 Kg (50 cajas de 20 Kg cada una).
- Almacenar en sacos cerrados al abrigo de la humedad durante un máximo de 12 meses desde la fecha de fabricación.



## RECOMENDACIONES

- En días calurosos se debe humedecer los flancos de las juntas con agua limpia para asegurar la correcta hidratación del Tector Junta Universal.
- Si después de limpiar la superficie permanece sucia debido a un procedimiento incorrecto de aplicación, se puede probar limpiar con un limpiador ácido una vez transcurridos al menos 15 días.
- No utilizar en rejuntados antiácidos.
- Para superficies rugosas o porosas se recomienda aplicar un tapaporos temporal antes de empezar el rejuntado.
- Evitar el contacto directo con la piel. Para más información consulte la hoja de seguridad.

# Morpla<sup>TM</sup> series



## Tector Porcelánico

Adhesivo cementoso  
(C1TE - S1 según UNE-EN-12.004)

### Descripción:

- Adhesivo cementoso a base de cemento blanco/gris, áridos calcáreos/silíceos, aditivos orgánicos e inorgánicos.

### Aplicaciones:

- Indicado para colocación de baldosas cerámicas en pavimentos o revestimientos interiores y pavimentos exteriores, formatos grandes y porosidades bajas, especial gres porcelánico, soportes deformables (cartón - yeso). También indicado para piedra natural.

### Soportes:

- Revoques de cemento o mortero.
- Fábrica de ladrillos o bloques cerámicos.
- Piedra natural dura.
- Ladrillos sílico - calcáreos.
- Tabiques de cartón - yeso.

### Modo de empleo:

- Amasar Tector Porcelánico con aproximadamente 7.5 - 8 litros de agua por saco, hasta tener consistencia cremosa.
- Dejar reposar la masa unos dos minutos antes de proceder a la colocación de las baldosas cerámicas.
- Extender sobre el soporte en paños pequeños (máximo 2 m<sup>2</sup>) y peinar con una llana dentada de 8 x 8 mm para regularizar el espesor.
- Presionar las baldosas hasta conseguir el aplastamiento de los surcos.



## Datos técnicos:

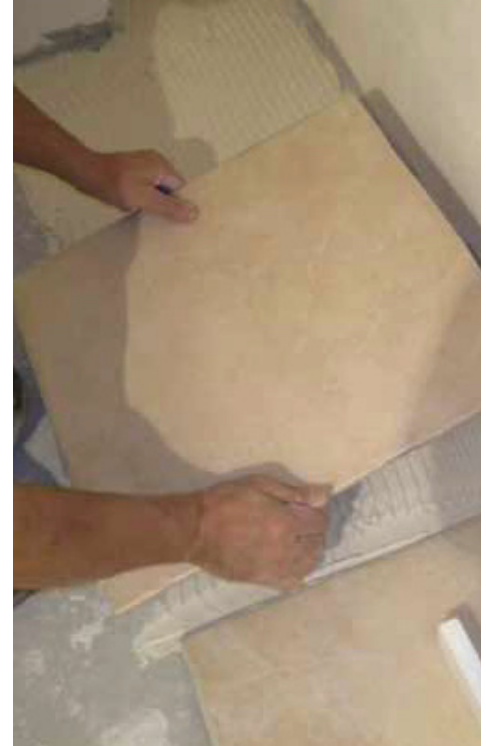
|                                |                          |
|--------------------------------|--------------------------|
| Granulometría                  | < 0.8 mm                 |
| Densidad aparente en polvo     | 1.250 Kg/ m <sup>3</sup> |
| Densidad aparente en pasta     | 1.650 Kg/ m <sup>3</sup> |
| Densidad aparente endurecido   | 1.450 Kg/ m <sup>3</sup> |
| Agua de amasado                | 32%                      |
| Tiempo abierto                 | > 30 min.                |
| Adherencia inicial             | > 0.8 N/mm <sup>2</sup>  |
| Adherencia tras inmersión      | > 0.5 N/mm <sup>2</sup>  |
| Adherencia tras calor          | > 0.5 N/mm <sup>2</sup>  |
| Adherencia tras hielo-deshielo | > 0.5 N/mm <sup>2</sup>  |
| Deslizamiento                  | < 0.5 mm                 |
| Deformación transversal        | > 2 < 5                  |
| Tiempo de rectificación        | 40 min.                  |
| Tiempo de rejuntado            | 24 horas                 |
| Tiempo para ser transitable    | 24 horas                 |
| Reacción al fuego              | Euroclase A1             |
| Consumo llana 6 X 6            | 3 - 4 Kg/m <sup>2</sup>  |
| Espesor máximo por capa        | 10 mm                    |

## Calidad:

- El mortero Tector Porcelánico se fabrica bajo un estricto control de calidad.
- Lafarge Áridos y Hormigones, S.A.U. no se responsabiliza del uso indebido del producto y deniega cualquier responsabilidad en el uso de no seguir las instrucciones indicadas.
- Para cualquier consulta, rogamos contacten con nuestro Departamento Técnico.

## Presentación y almacenamiento:

- El material se suministra premezclado en palets plastificados de 1.200 Kg (48 sacos de 5 kg).
- Almacenar en sacos cerrados al abrigo de la humedad durante un máximo de 12 meses desde la fecha de fabricación.



## RECOMENDACIONES

- Los soportes deben ser resistentes, sanos y estar libres de partículas que dificulten la adherencia.
- Los soportes deben ser planos con desviaciones inferiores a 5 mm. Si no fuera así se pueden realizar recrecidos de 5 mm con el mismo material 1 día antes de la aplicación, o bien utilizar morteros secos tradicionales o pastas niveladoras.
- Con calor, vientos y soportes absorbentes es necesario humedecer el soporte y esperar a que desaparezca la película de agua.
- Se deben respetar las juntas de construcción y dejar juntas de colocación de 2 mm mínimo.
- No usar sobre soportes de yeso.
- No aplicar por debajo de 5°C ni por encima de 30°C.
- Evitar el contacto directo con la piel. Para más información consulte la hoja de seguridad