

## 4 For Fusion®

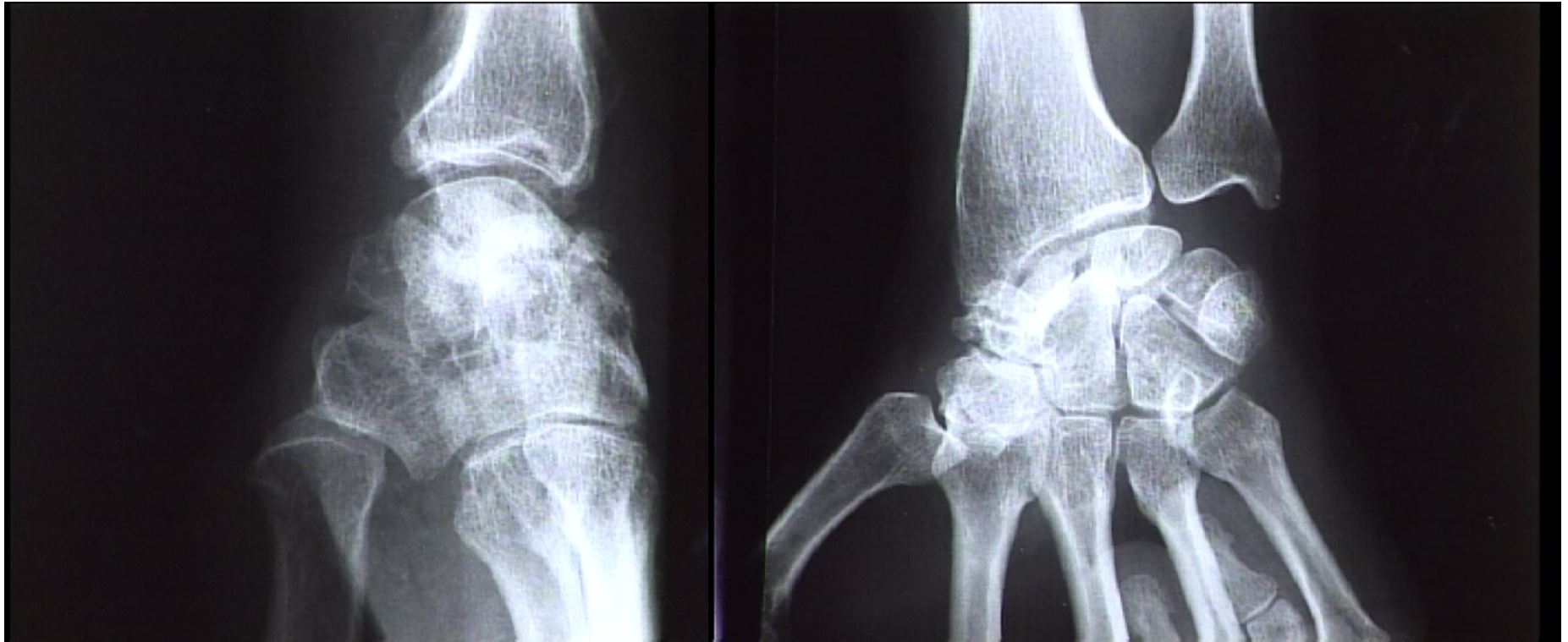
### Grapa Cuadripode para artrodesis de los 4 huesos del carpo

*La técnica quirúrgica es responsabilidad del equipo médico. La técnica quirúrgica descrita tiene como objetivo el informar. Cada cirujano debe evaluar la técnica quirúrgica propuesta en función de su propia experiencia médica. Antes de utilizar el dispositivo médico, el cirujano debe contrastar el modo de empleo del producto para una información completa con respecto al cuidado, precauciones de uso, indicaciones, las contraindicaciones y los efectos secundarios. El modo de empleo puede igualmente ser obtenido contactando con Mémométal Technologies.*

CE  
0120

# Indicaciones

- Artrodesis de los 4 huesos del carpo.



# 1 - *Via de abordaje, denervación y escafoidectomía*

- Una vez abordadas las articulaciones radio y medio-carpiana y efectuados los gestos complementarios (escafoidectomía, osteofitosectomía, artrolisis...).
- Pasar aguja axial transitoria entre el hueso grande y el semilunar, por un lado, y el hueso ganchoso y el piramidal por otro lado, después de corregir la alineación frontal y sagital de la primera hilera del carpo sobre la segunda. Las agujas deben estar lo más lateralizadas posible con el fin de evitar un problema entre la fresa y las agujas.



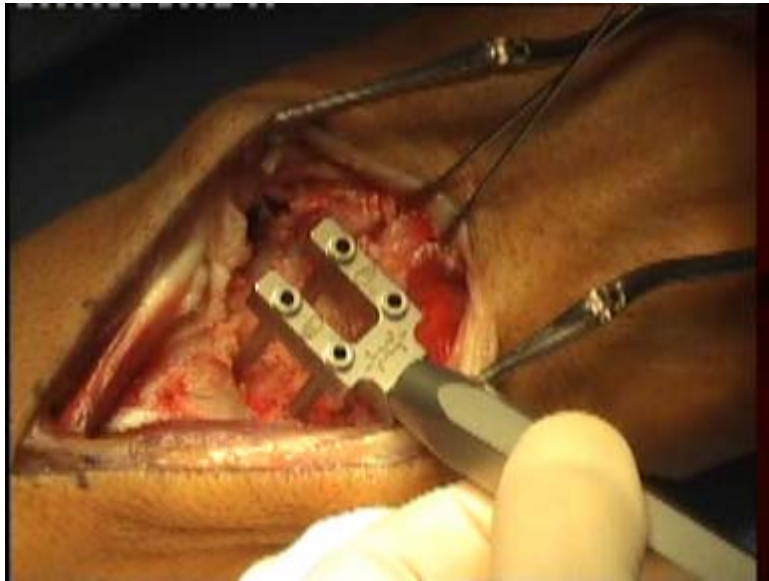
## 2 - Fresado

- **Colocación de la guía de fresado** sobre la superficie de los 4 huesos (en el centro de las interlíneas) **después impactación en el hueso con ayuda del impactor** (es importante que la guía de fresado esté suficientemente bien impactada en el hueso con el fin de que esta no se mueva durante el fresado).
- **Fresado con una profundidad de 2mm. ATENCION!! : fresa muy eficaz.** Posibilidad de recuperar injertos sobre la fresa.
- Retirada de la guía de fresado, avivamiento de las interlíneas con ayuda de la broca de diámetro 3.5mm.
- Colocar los injertos de esponjosa entre las interlíneas avivadas. Ejercer una compresión manual axial sobre el carpo para acomodar los injertos entre las dos hileras del carpo.



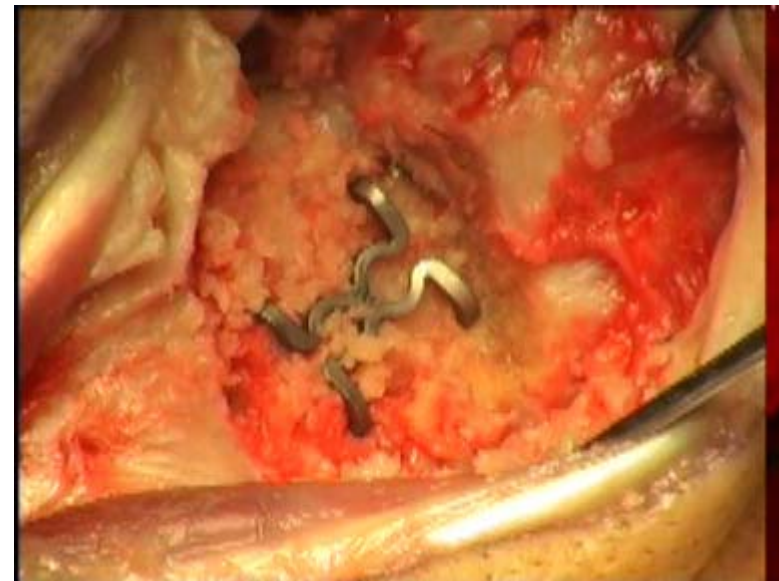
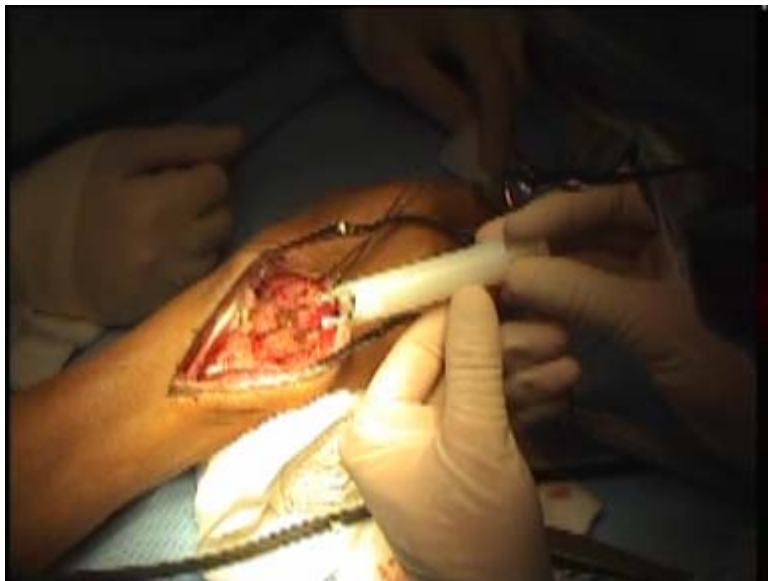
### 3 - Perforado

- Colocar la **guía de perforación en la zona de fresado**. El marcado permite orientar la guía (dibujo de la mano en el eje de la mano). Cada pata de la guía debe estar en contacto con la superficie ósea..
- Efectuar una **perforación con ayuda de la broca graduada** sobre cada uno de los huesos del carpo. A cada perforación, cambiar sistemáticamente la broca por una aguja de posicionamiento. Elegir la longitud de las patas de la grapa en función de la graduación de la broca.



## 4 – Colocación de la grapa

- Sacar el implante del frigorífico.
- Retirar la lengüeta de mantenimiento. Esta se encuentra en el eje de compresión principal del implante. **Colocar el implante de manera que la lengüeta esté orientada en el eje de la mano.**
- **Colocación del implante** (insertar el implante en el hueso hasta hacer tope).
- **Introducir el impactor** cilíndrico metálico **en el soporte e impactar la grapa.**
- Separar el implante del soporte, inclinando este último.
- Impactación final con ayuda del impactor. La grapa debe estar colocada contra la superficie cortical en particular a nivel de sus cuatro esquinas.



## 5 - Pruebas



## 6 – Cuidados post-operatorios

- Inmovilización mediante ortesis alrededor de 4 semanas.

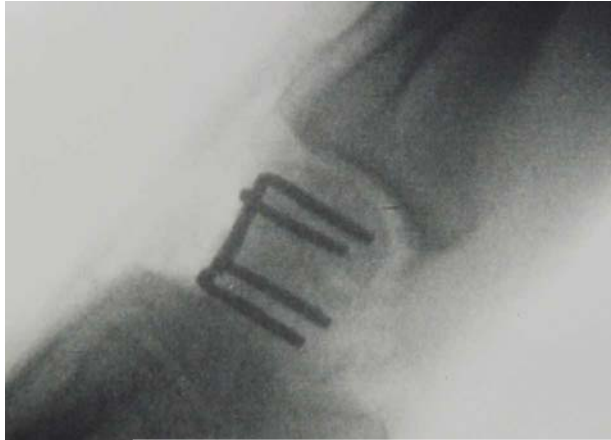


*La técnica quirúrgica es responsabilidad del equipo médico. La siguiente técnica se transmite a modo de información. Cada cirujano debe evaluar la eficacia de la técnica propuesta en función de su propia experiencia médica. Antes de utilizar el dispositivo médico, el cirujano debe referirse al modo de utilización para una información completa sobre los cuidados, las precauciones de empleo, las indicaciones, las contra-indicaciones y los efectos secundarios.*



# 7 - Control radiológico

- Post-operatorio



- Control a 1 mes

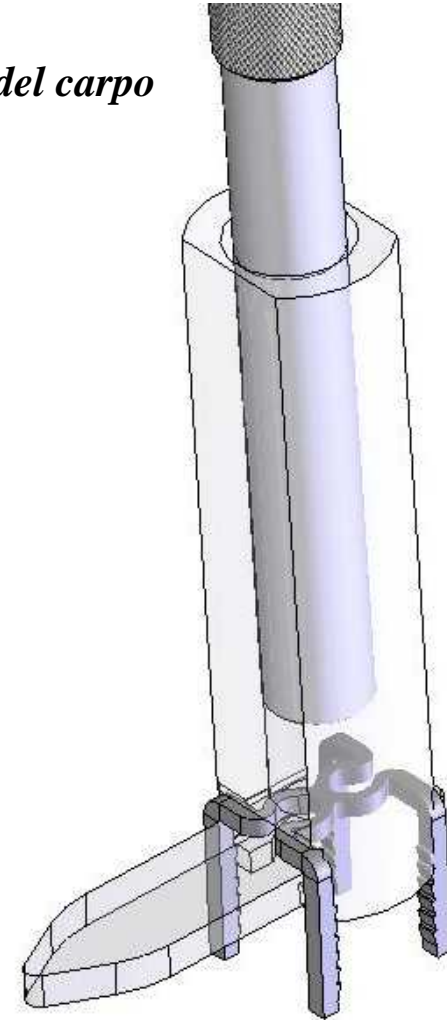
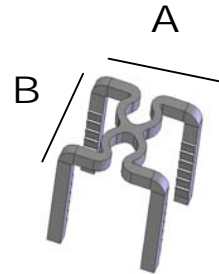


# Referencias de los implantes

## Implantes **4 For Fusion**<sup>®</sup> para artrodesis de los 4 huesos del carpo

(suministrados estériles sobre soporte, listo para su empleo después de stockage en el frigorífico)

Ref. de las grapas	Espesor	Ø perforado	Entre eje A	Entre eje B	Long. patas
• QUA-4F-14	1,7 x 1,5	2 mm	12 mm	13 mm	14
• QUA-4F-16					16
• QUA-4F-18					18



### Particularidades

- Stockage en el frigo (0°C) antes de su utilización.
- Comienzo de la recuperación de la forma, lentamente con la temperatura ambiente de quirófano (inferior a 20°C).
- Sin calentamiento de la grapa. La recuperación de la forma se hace naturalmente con la temperatura corporal del paciente.

# Referencias del instrumental

## Instrumental para la grapa **4 For Fusion**®

XSEQUF0001	Set instrumental grapa QUA-4F
	<i>Detalle del kit :</i>
AGR 102	Bandeja esterilización
AGR 104R	Impactor grapa cilíndrico
XVIMQ0007	Guía de perforación
XGUMQ0001	Guía de fresado
XFR002001	Fresa
AGR 103-A	Pinza de prehensión
AGR 120	Broca Ø 2 mm (x 2)
AGR 235-A	Broca Ø 3,5 mm (x 2)
AGB 200	Aguja Ø 2 mm (x 4)

