



BOLETÍN INFORMATIVO

Tomo núm. 22 - 3º Trim. 2012

ESQUEMA DE MÉTODOS DE LIMPIEZA PARA LA ELIMINACIÓN DE PLAGAS

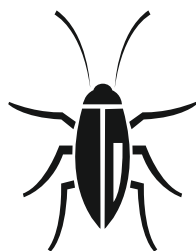


PLAGA

MODO DE EMPLEO

TÉCNICAS DE APLICACIÓN

CUCARACHAS



Pulverización
Nebulización
Termonebulización
Spray

Las intervenciones contra estos insectos deben ser restringidas distribuyendo el producto en los puntos en los que están normalmente escondidos y desde los cuales salen para invadir los locales.

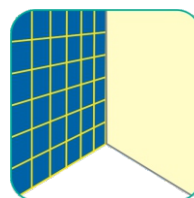
Así para las **cucarachas** es necesario tratar profundamente las zonas de evacuación de la suciedad así como la cocina, los alrededores de los tubos de desagüe, bajo las estufas y otras fuentes de calor, en relación con eventuales agujeros existentes en los muros y a lo largo de los zócalos del pavimento.

CHINCHES Y PULGAS



Espolvoreo
Brocha
Termonebulización
Spray descarga total

Para las pulgas y chinches, es aconsejable actuar en todos los locales en los que se evidencia la infestación, tratando los bordes de los pavimentos, los suelos mismos en el caso de parquets, debajo y detrás de los muebles, en las fisuras de las paredes y de las tapicerías.



LEPISMAS, ARAÑAS Y HORMIGAS



Pulverización
Atomización
Nebulización
Termonebulización

Espolvoreo
Spray

Spray descarga total
Termonebulización

El producto debe ser distribuido en fisuras de las paredes, en marcos de ventanas y puertas, y en general en los puntos en los que se nota su presencia.



El control efectivo de las hormigas depende del tratamiento cuidadoso de los nidos (empapar bien de solución insecticida), de manera que huevos, pupas, larvas y reinas sean destruidos.

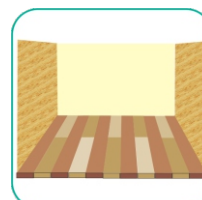
ESCARABAJOS DE LAS PIELS Y DE LAS ALFOMBRAS



Pulverización
Atomización
Nebulización
Termonebulización

Spray descarga total

El producto debe ser distribuido a lo largo de las fisuras y los zócalos de las paredes y parquets, debajo y dentro de los armarios, sillas y también directamente sobre el acolchado inferior de las mismas sillas y sofás, en los almacenes de piel y de lana bruta.

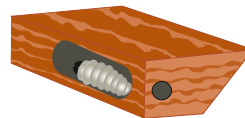


Las pieles y cueros o fardos de éstos, deberán asperjarse mensualmente para obtener una protección prolongada.

PLAGA**MODO DE EMPLEO****TÉCNICAS DE APLICACIÓN****GORGOS
Y POLILLAS**

Pulverización
Atomización
Nebulización
Termonebulización
Spray descarga
total
Spray

El producto puede ser utilizado tanto para combatir el estado adulto sobre la superficie donde se posan para poner los huevos, como para atacar la larva que actúa sobre los tejidos de lana, utilizando la misma técnica de los escarabajos.



Es importante una limpieza previa de la superficie a asperjar dada la gran cantidad de polvo que se acumule en almacenes, la cual podría disminuir la efectividad del insecticida.

MOSQUITOS

Pulverización
Atomización
Nebulización
Termonebulización
Spray descarga
total
Spray

Para obtener una desinfestación completa de estos insectos es necesario efectuar los tratamientos sobre extensas superficies del territorio, principalmente en surcos, aguas estancadas o polucionadas, en cuyos alrededores (maleza, árboles, etc.) se encuentran los adultos.

Es útil efectuar intervenciones larvicidas.

Las aplicaciones deben ser preordenadas según un calendario en función del ciclo del mosquito implicado.

MOSCAS

Spray
Pulverización
Atomización
Nebulización
Termonebulización
(Exteriores)
Pulverización
Atomización

Para tener éxito en la lucha contra estos fastidiosos dípteros será necesario que las operaciones de desinfestación sean llevadas a cabo a gran escala. Por supuesto la lucha puede realizarse individualmente pero en este caso no puede ser nunca completa y duradera. En cualquier caso la lucha contra la mosca debe ser planificada en el tiempo con oportunos calendarios de intervención.

Es conveniente un control paralelo de larvas.

AVISPAS

Spray
Pulverización
Nebulización
Termonebulización
Espolvoreo
Atomización

La presencia de avispas en residencias o locales públicos puede ser momentáneamente combatida mediante sprays.

No obstante, y para obtener un control eficaz deberán ser tratados los nidos, mediante aplicaciones residuales y/o nebulización de insecticida.

**RATAS,
RATÓN
DOMÉSTICO**

Cebo
Bloque
Polvo

Además de la defensa de cada área, que se puede efectuar distribuyendo el producto a lo largo de las pistas de las ratas, para obtener un resultado más duradero es aconsejable la desinfestación de un área amplia aplicando el cebo en depósitos de basura, mataderos, redes de alcantarillado, vertederos, etc.

GERMENES

Pulverización
Nebulización
Pastillas
Granulado

Distribuir el producto sobre las superficies a desinfectar y/o nebulizar los locales sujetos a tratamiento. La desinfección es más eficaz cuanto más completa y uniforme sea la distribución.

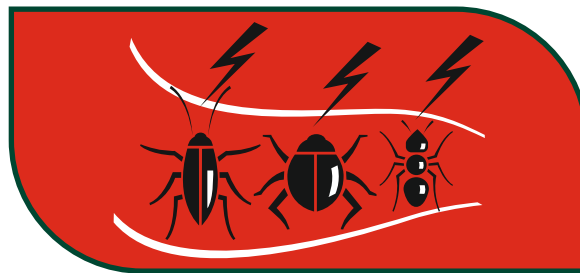
Hacer circular la solución en la instalación de ordeño y depósitos de leche inmediatamente después de su utilización.

ACTION[®] 10

INSECTICIDA HCE

(INSECTICIDA PARA INSECTOS RASTREROS)

Nº de inscripción en el Registro Oficial de Plaguicidas:
09-30-05344 y 09-30-05344 HA



Características

El INSECTICIDA HCE es un insecticida para insectos rastreros, desarrollado con una fórmula equilibrada que pertenece al grupo de piretroides (insecticidas sintéticos) de tercera generación, cuya principal característica es la del tratamiento contra los insectos. Indicado para los suelos que requieren ausencia de insectos rastreros.

Su alta fotorresistencia le hace permanecer activo por más tiempo, después de su aplicación.

Para las personas y los animales su toxicidad es prácticamente nula.

Efecto y agradable aroma muy persistente. Puede utilizarse en interiores y exteriores.



Aplicaciones

Su uso se basa en el hecho de que provoca a los insectos no voladores, un efecto de tal repelencia, ya que ataca por ingestión o por contacto a los insectos como son las temidas hormigas, cucarachas y escarabajos mientras su toxicidad para el ser humano, es prácticamente nula.

Limpia fácil y rápidamente todas las superficies y rincones, incluso los de más difícil acceso, dejando al final un brillo impecable y un ambiente agradable y aromatizado. No es necesario el enjuague.

Modo de Empleo

Antes de usar el producto, léase detenidamente la etiqueta.

- **Dosificación:** Aplicación del producto puro o diluido en agua mediante fregona.

- **Suelos de manchas difíciles:** Usar el producto tal cual.

- **Suelos con manchas normales e insecticida:** Diluir 100 ml de producto en 10 litros de agua.

- **Insecticida de hormigas:** Diluir 250 ml de producto en 10 litros de agua.

- **Infestación de hormigas:** Diluir 500 ml de producto en 10 litros de agua.

No aplicar sobre alimentos ni utensilios de cocina. No podrá utilizarse sobre superficies donde se manipulen, preparen, o hayan de servirse o consumirse alimentos.

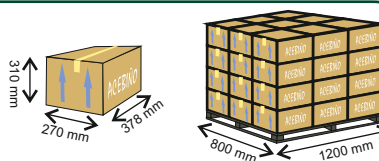
A fin de evitar riesgos para las personas y el medio ambiente siga las instrucciones de uso.

Presentación

Embalaje: Caja con 4 envases de 5 litros.

Paletización: 36 cajas distribuidas en 4 filas.

Contenedor de 20': 948 cajas.



Canarias Acebiño, S.L. es Industria inscrita en el registro con el núm. 35/10.767 y está autorizada como fabricante de detergentes, desinfectantes, lejías y lejía alimentaria con el núm. 37/000884/GC por la Dirección General de la Salud Pública del SERVICIO CANARIO DE SALUD. Inscrita en el registro de establecimientos plaguicidas para uso ambiental y la industria alimentaria con el núm. 0200GC/E-FED.

CANARIAS ACEBIÑO, S.L. - C/ Mecánico, 2 - Urb. Industrial Las Salinetas - 35219 Telde - Gran Canaria - (ESPAÑA)
Tel.: 902 134 400 - 928 134 253/58 - Fax: 928 132 706 - www.acebinyo.com

L
I
N
E
A

P
R
O
F
E
S
-
O
N
A
L