

greenbite colour

VPS bite registration material, fast setting – extreme high final hardness - thixotropic - with colour change

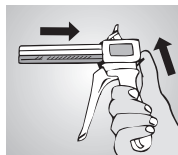


Fig. 1

1. Mixing and Dosing

Extrude material from the cartridge with Automix2-system gun (fig. 1). Place cartridge into mixing gun and remove closure cap by rotation. Eject a small amount of material (bleeding) until equal flow is being extruded from both orifices (fig. 2). Insert mixing cannula (green) into guide grooves on cartridge and cannula and rotate anti-clockwise to a stop (fig. 3). Store cartridge with mixing cannula attached for subsequent use.

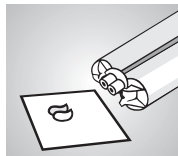


Fig. 2

2. Instruction for use

Extrude material from cartridge with mixing cannula or with attached contouring tip onto teeth (fig. 4). At terminal occlusion application from vestibular is possible. Let registration harden in terminal occlusion. While curing in the mouth the colour of the occlusal record changes from green at the beginning to yellow. This colour change serves as an additional indicator of the degree of setting. The occlusal record is removed after an intraoral setting time of approx. 50 sec. and after completion of the colour change.



Fig. 3

3. Disinfection

After removal from the mouth rinse registrate under lukewarm water. Disinfection for 15 min. in 2 % glutaraldehyde.



Fig. 4

Important working hints

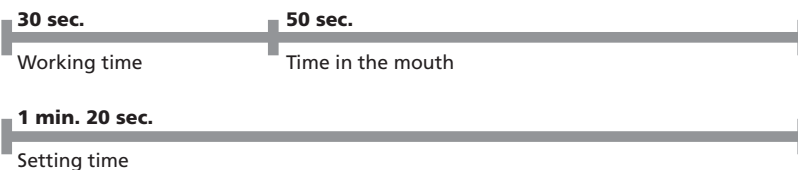
- Remove any retraction astringents or mouth wash solutions prior to the registration – could affect setting reaction.
- Do not intermix with condensation curing silicones.
- Avoid staining of clothing. Hardened silicone materials cannot be removed.
- Remove all residues of registration material from the patient's mouth.

- Eventually separated silicone oil (blue) during storage of the product does not have any effect on the working process. The setting reaction is not influenced from that.

Further information:

Silicone based materials are proven a million times. On condition of a proper application, undesired effects are not to be expected. However, reactions of the immune system like allergies, irritations, cannot be absolutely excluded. In case of doubt, we recommend to make an allergy test before the application of the material.

For dental use only.



Indications for use:

- Bite registration with crown and bridge impressions and for orthodontic indications, key for intraoral and gnathological registrations

Technical Data:

- DIN 13903
- **Mixed volume:** 50 ml (cartridge)
- **Mixing ratio:** 1:1
- **Colour code:** base: blue catalyst: yellow
- **Mixing time:** omitted (Automix2-system)
- **Working time:** approx. 30 sec.*
- **Setting time:** approx. 1 min. 20 sec.*
- **Time in mouth:** approx. 50 sec.
- **Hardness Shore D:** 45
- **Linear dimensional change:** < 0.2 %
- **Application:** At 23 °C ± 2 °C / 73 °F ± 4 °F, 50 ± 5 % rel. humidity
- **Storage:**



- * from beginning of mixing at 23 °C ± 2 °C / 73 °F ± 4 °F, 50 ± 5 % rel. humidity. Increased temperatures accelerate, decreased temperatures retard a. m. times.

Ordering information:

greenbite colour

Standard packing 02207
2 x 50 ml cartridges
12 mixing cannulas, green
12 contouring tips for mixing cannulas green

Ecopacking 02726
8 x 50 ml cartridges
48 mixing cannulas, green
48 contouring tips for mixing cannulas green

Mixing cannulas 02705
green, 48 pcs.

Contouring tips 02648
for mixing cannulas green
12 pcs.

DETAX

GmbH & Co. KG
Postfach 100225 · 76256 Ettlingen / Germany
Telefon 07243/510-0 · Fax 07243/510-100
www.detax.de · post@detax.de



Made in Germany



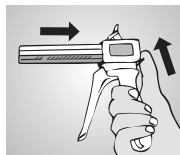
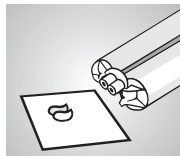
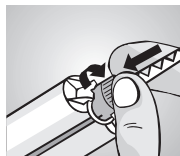
IM05

02/2013

greenbite colour

F**Mode d'emploi**

Matériau VPS pour l'enregistrement de l'occlusion, à durcissement rapide et extrêmement élevé – thixotrope – avec virage de couleur

**Fig. 1****Fig. 2****Fig. 3****Fig. 4**

1. Mélange et dosage

L'application de la cartouche se fait à l'aide du pistolet mélangeur Automix2 (Fig. 1). Monter la cartouche sur le pistolet mélangeur et ensuite enlever le bouchon de la cartouche en le tournant. Faire sortir une petite quantité du matériau en silicone, jusqu' il sort des orifices de la cartouche d'une manière homogène (Fig. 2). Lors du montage de la canule de mélange (verte) observer les montures à baïonnette de la canule et de la cartouche. Arrêter la canule en la tournant dans le sens opposé (Fig. 3). Maintenant le matériau est prêt à l'emploi. Après l'usage laisser la canule de mélange en place pour servir de bouchon.

2. Mode d'application

Appliquer le **greenbite colour** directement de la cartouche ou bien de la pointe de façonnage sur les dents (Fig. 4). L'occlusion centrée atteinte, le matériau est appliqué du côté vestibulaire. Ainsi positionné, le matériau se durcit. Pendant le durcissement en bouche, la couleur du matériau de prise d'empreinte passe du vert (couleur initiale) au jaune. Ce virage de la couleur sert d'indicateur supplémentaire de l'état de durcissement. L'empreinte est retirée après env. 50 sec. en bouche et après le virage de la couleur.

3. Désinfection

Rincer l'empreinte à l'eau courante tiède après l'avoir ôter de la bouche du patient. La désinfection se fait par immersion dans un bain de glutaraldéhyde de 2% pendant 15 minutes.

Renseignements de travail importants

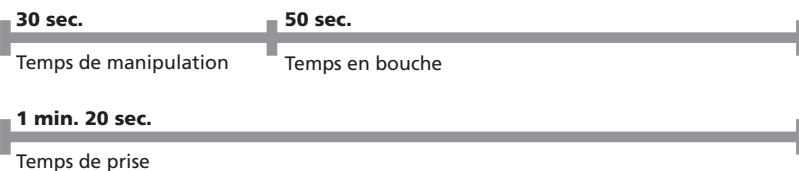
- Eliminer complètement les solutions éventuellement utilisées (p. ex. les solutions de rétraction) avant la prise du matériau, sinon la polymérisation puisse être influencée.
- Ne jamais mélanger le matériau avec de silicones à polymérisation par condensation.
- Les matériaux en silicone polymérisés sont chimiquement résistants – éviter de tâches sur les habits.
- Ne laisser aucuns résidus du matériau en bouche du patient.

- L'huile de silicone (bleue) se séparant éventuellement pendant le stockage du produit n'a aucun effet sur le procédé de travail. Cela n'influence pas la réaction de prise.

Informations complémentaires :

Les matériaux de prise d'empreinte en silicone ont été éprouvés à de nombreuses reprises, **aucun effet indésirable** n'est donc susceptible de survenir si l'utilisation est correcte. Des réactions immunitaires, par exemple des allergies ou des irritations, ne peuvent cependant pas être totalement exclues. En cas de doute, nous recommandons d'effectuer un test d'allergie avant l'utilisation du matériau.

Pour l'usage dentaire seulement.



Champs

d'application:

- Matériau pour l'enregistrement de l'occlusion, pour le moulage de couronnes et bridges, pour d'autres traitements orthodontiques et comme clé pour l'enregistrement intraoral et maxillaire

Caractéristiques techniques:

- DIN 13903
- **Volume de mélange:** 50 ml (cartouche)
- **Dosage:** 1:1
- **Couleurs du produit:** Base: bleue
Durcisseur: jaune
- **Temps de mélange:** ne s'applique pas (système d'Automix2)
- **Temps de manipulation:** env. 30 sec.*
- **Temps de prise:** env. 1 min. 20 sec.*
- **Temps en bouche:** env. 50 sec.
- **Durété Shore D:** 45
- **Changement dimensionnel linéaire:** < 0,2%
- **Application:** À 23 °C ± 2 °C, 50 ± 5% d'humidité relative.
- **Stockage:**

15°C
59°F

25°C
77°F

- * dès initiation du mélange à 23 °C ± 2 °C, 50 ± 5% d'humidité relative. Des températures élevées accélèrent, des températures basses retardent les temps indiqués.

Informations à la commande:

greenbite colour
Présentation standard 02207
2 cartouches à 50 ml
12 canules de mélange, vertes
12 pointes de façonnage pour les canules de mélange vertes

Présentation économique 02726
8 cartouches à 50 ml
48 canules de mélange, vertes
48 pointes de façonnage pour les canules de mélange vertes

Canules de mélange 02705
de couleur verte,
48 unités

Pointes de façonnage 02648
pour les canules de mélange vertes,
12 unités

greenbite colour

E

Modo de empleo

Material VPS para el registro de mordida, máxima dureza final – tixotrópico – con cambio de color

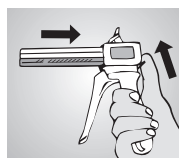


Fig. 1

1. Mezclado y dosificación

La dosificación del cartucho se realiza directamente con la pistola del sistema Automix2 (Fig. 1). Después de poner el cartucho en la pistola dispensadora, quitar la tapa del cartucho girándola. Dispensar una pequeña cantidad, hasta que salga el material uniformemente de ambos orificios del cartucho (Fig. 2). Observe antes de poner la cánula (verde) las guías del cartucho y la cánula, respectivamente para su correcto uso girar y asegurar (Fig. 3). Ahora puede realizar la dosificación individual. Al finalizar la dosificación no retirar la cánula del cartucho hasta su próxima utilización.

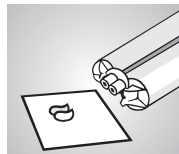


Fig. 2

2. Modo de aplicación

greenbite colour se aplica directamente de la cánula ó de las toberas de contorno a los dientes (Fig. 4). Cuando los dientes ya están listos se puede aplicar vestibular. En esta posición el material se endurece. Durante el fraguado en la boca, el color del registro cambia del verde inicial al amarillo. Este cambio de color sirve como indicador adicional sobre el estado del fraguado. El registro se extrae después de permanecer en la boca durante aprox. 50 s y de haberse producido el cambio de color.



Fig. 3

3. Desinfección

Bañar bajo agua corriente tibia la impresión, después de haberla quitado de la boca. Una desinfección subsiguiente puede realizarse en aldehído glutárico al 2% durante 15 min.



Fig. 4

Instrucciones importantes de procesamiento

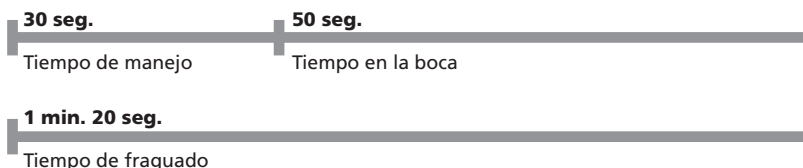
- Soluciones eventuales (p.ej. de retracción) usadas antes de tomar la impresión pueden influir el tiempo de fraguado y deben ser eliminadas completamente.
- No utilizar junto con materiales a base de siliconas de fraguado por condensación.
- Los materiales de siliconas polimerizadas son químicamente estables – evitar el contacto con las ropas.
- Eliminar restos de material en la boca del paciente después de retirar la impresión.

- El aceite de siliconas (azul) separándose eventualmente durante el almacenamiento del producto no repercute en el proceso de trabajo. Eso no ejerce ninguna influencia sobre la reacción de fraguado.

Otra información:

Los materiales de impresión de silicona han demostrado su eficacia en millones de personas, si se aplican correctamente no cabe esperar efectos indeseados. No obstante, por principio no se pueden excluir reacciones inmunológicas, como p. ej. alergias o irritaciones. En caso de duda, recomendamos que haga efectuar una prueba de alergia antes de la aplicación del material.

Solo para el uso dental.



Campos de aplicación:

- Material para el registro de mordida, para el modelado de coronas y puentes, y para otros tratamientos ortodónticos y mandibulares, como llave para el registros intra-orales y gnatológicos

Características técnicas:

- DIN 13903
- **Volumen de mezcla:** 50 ml (cartucho)
- **Dosificación:** 1:1
- **Colores del producto:** Base: azul
Catalizador: amarillo
- **Tiempo de mezcla:** se suprime (sistema de Automix2)
- **Tiempo de manejo:** aprox. 30 seg.*
- **Tiempo de fraguado:** aprox. 1 min. 20 seg.*
- **Tiempo en la boca:** aprox. 50 seg.
- **Dureza Shore D:** 45
- **Cambio dimensional lineal:** < 0,2%
- **Manejo:** A 23 °C ± 2 °C, 50 ± 5 % humedad relativa.
- **Almacenaje:**



- * a partir del inicio de la mezcla a 23 °C ± 2 °C, 50 ± 5 % humedad relativa. Temperaturas más elevadas acortan los tiempos indicados, más bajos los prolongan.

Información para el pedido:

greenbite colour
Presentación normal 02207
2 cartuchos c/u de 50 ml
12 cánulas de mezcla, verdes
12 toberas de contorno para cánulas de mezcla verdes

Presentación económica 02726
8 cartuchos c/u de 50 ml
48 cánulas de mezcla, verdes
48 toberas de contorno para cánulas de mezcla verdes

Cánulas de mezcla 02705
de color verde,
48 unidades

Toberas de contorno 02648
para cánulas de mezcla verdes,
12 unidades

greenbite colour

VPS bite registration material, fast setting – extreme high final hardness - thixotropic - with colour change



greenbite colour

I
Istruzioni per l'uso

Materiale di registrazione del morso VPS, a presa rapida, durezza finale estremamente elevata - tixotropo - a variazione del colore

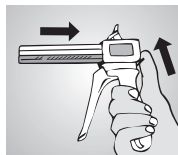


Fig. 1

1. Miscelazione e dosaggio

Le cartucce vengono impiegate con la pistola dispenser del sistema Automix2 (fig. 1). Dopo l'inserimento della cartuccia nella pistola dispenser, svitare la chiusura della cartuccia e spingere fino a fare uscire una piccola quantità uniforme di silicone da ambedue le aperture (fig. 2). Per inserire la cannula di miscelazione (verde), osservare le guide poste sulla cannula e sulla cartuccia e bloccare la cannula, girando l'una contro l'altra (fig. 3). Il dosaggio adesso può avvenire individualmente. Dopo l'uso lasciare la cannula di miscelazione sulla cartuccia fino al prossimo impiego.

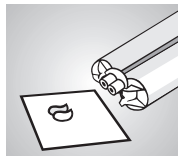


Fig. 2

2. Procedimento

Applicare **greenbite colour** mediante le cannule di miscelazione, oppure con l'aiuto degli ugelli per contornare, direttamente sulle arcate dentali (fig. 4). In relazione centrica l'applicazione del materiale avviene dal lato vestibolare. Lasciare indurire mentre i denti si trovano in occlusione centrica. Durante l'indurimento nel cavo orale, il colore dell'impronta inizialmente verde diventa giallo. Questa variazione di colore funge esclusivamente da indicatore supplementare dello stato della presa. La rimozione dell'impronta avviene dopo circa 50 secondi di permanenza nel cavo orale e a variazione del colore avvenuta.

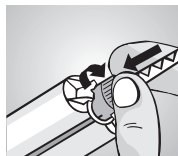


Fig. 3

3. Disinfezione

Dopo il disinserimento dalla cavità orale, sciacquare l'impronta sotto l'acqua corrente tiepida. La successiva disinfezione può avvenire per 15 min. in glutaraldeide al 2%.

Avvertenze importanti

- Eventuali liquidi adoperati prima della registrazione (liquido da retrazione) devono essere eliminati completamente per non pregiudicare la reazione di presa.
- Non impiegare in combinazione con silicone a condensazione.
- Le masse di silicone sono chimicamente resistenti – evitare di macchiare gli abiti.
- Non lasciare residui del materiale in cavità orale.



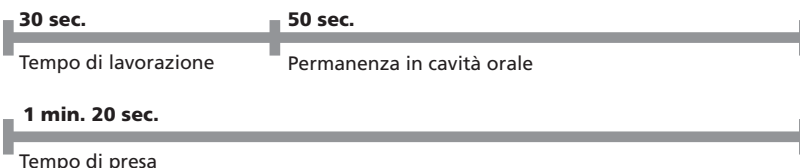
Fig. 4

! L'olio di silicone (blu) separandosi eventualmente durante l'immagazzinamento del prodotto non ha nessun effetto sul processo di lavorazione. Questo non influisce sulla reazione di presa.

Ulteriori informazioni

I materiali per impronta a base siliconica sono stati testati milioni di volte. È possibile escludere la possibilità di reazioni avverse in caso di utilizzo conforme. Non è possibile tuttavia escludere completamente l'eventualità di reazioni immunitarie, come allergie o irritazioni. In caso di dubbio si consiglia di eseguire un test di allergia prima dell'utilizzo del materiale.

Solo per uso dentale.



Campo

d'impiego:

- Registrazione dell'occlusione per la tecnica di corone e ponti, indicazioni nella tecnica ortodontica, chiavi di repere per registrazioni intraorali e gnatologiche

Dati tecnici:

DIN 13903

- **Volume di miscelazione:** 50 ml (cartuccia)
- **Dosaggio:** 1:1
- **Colore del prodotto:** base: blu catalizzatore: giallo
- **Tempo di miscelazione:** esente (sistema Automix2)
- **Tempo di lavorazione:** 30 sec. circa*
- **Tempo di presa:** 1 min. 20 sec. circa*
- **Permanenza in bocca:** 50 sec. circa
- **Durezza Shore D:** 45
- **Variazione dimensionale lineare:** < 0,2%
- **Lavorazione:** A 23 °C ± 2 °C, 50 ± 5% umidità relativa
- **Conservazione:**

15°C
59°F

25°C
77°F

* dall'inizio di miscelazione a 23 °C ± 2 °C, 50 ± 5% umidità relativa. Temperature più alte abbreviano e temperature più basse allungano i tempi indicati.

Specifiche di ordinazione:

greenbite colour

Confezione standard 02207
2 x 50 ml cartucce
12 cannule misc., verdi
12 ugelli per contornare adatte alle cannule misc. verdi

Confezione Eco 02726
8 x 50 ml cartucce
48 cannule misc., verdi
48 ugelli per contornare adatte alle cannule misc. verdi

Cannule di miscelazione 02705
verdi, 48 pezzi

Ugelli per contornare 02648
adatte alle cannule misc. verdi, 12 pezzi