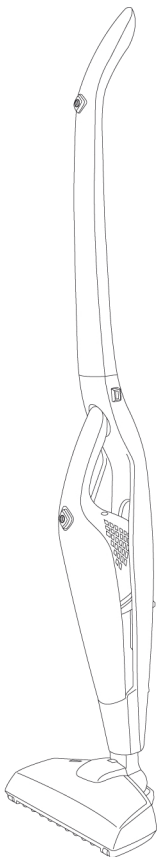
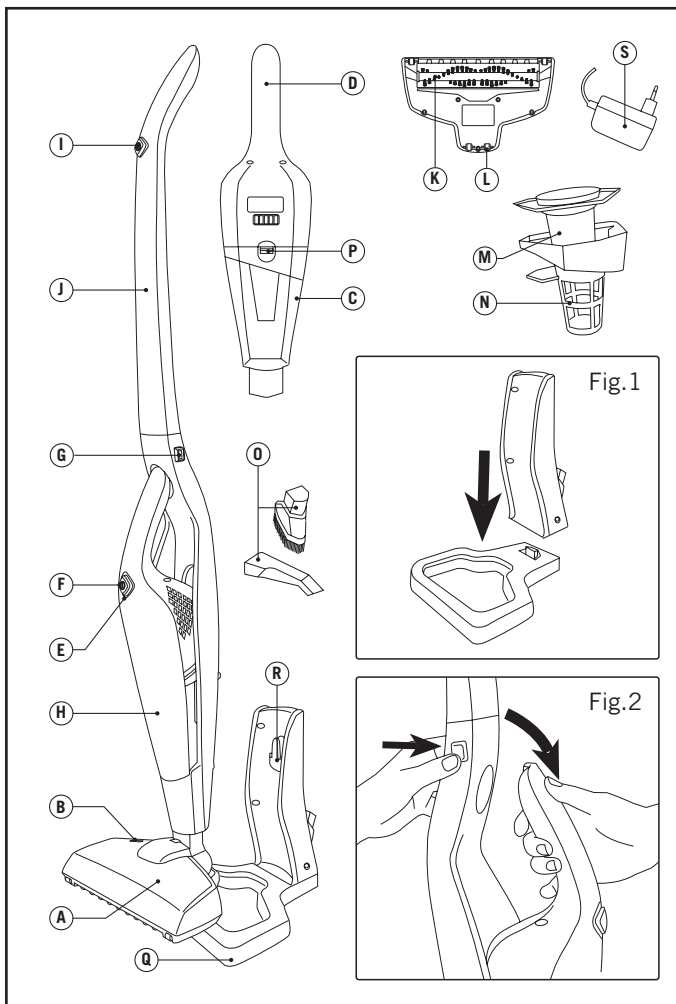


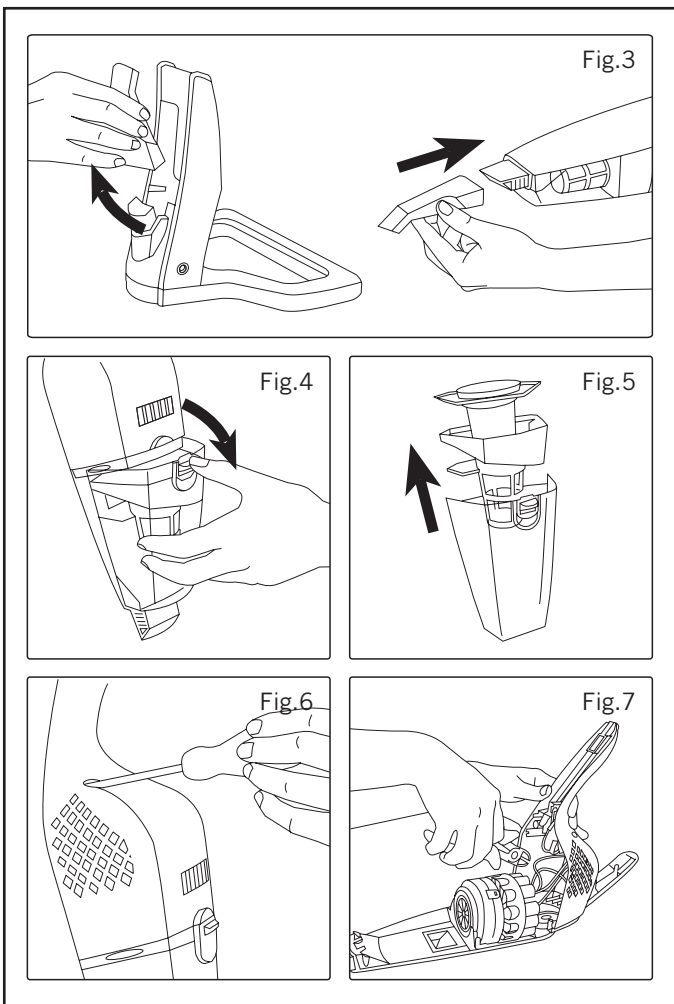
taurus

Air Tech

Aspirador vertical
Aspirador com escova







Aspirador vertical 3(dFVWZ



Distinguido cliente:

Le agradecemos que se haya decidido por la compra de un producto de la marca TAURUS.

Su tecnología, diseño y funcionalidad, junto con el hecho de superar las más estrictas normas de calidad le comportarán total satisfacción durante mucho tiempo.

Descripción

- A Zapata
- B Indicador luminoso de funcionamiento
- C Depósito
- D aspirador de mano
- E Indicador luminoso de carga
- F Interruptor marcha/ paro del aspirador de mano
- G Botón para expulsar el aspirador de mano
- H Cuerpo del aspirador
- I Interruptor marcha/ paro
- J Mango
- K Cepillo rotativo
- L Ruedas Zapata
- M Filtro depósito lavable
- N Protector del filtro
- O Lanza + lanza tapicería integradas
- P Mando de apretura del depósito
- Q Base de soporte para la carga
- R Pieza del soporte para la carga
- S Cargador de baterías






Consejos y advertencias de seguridad

- Leer atentamente este folleto de instrucciones antes de poner el aparato en marcha y guardarlo para posteriores consultas. La no observación y cumplimiento de estas instrucciones pueden comportar como resultado un accidente.

Seguridad eléctrica:

- No utilizar el aparato con el cable eléctrico o la clavija dañada.
- Antes de conectar el aparato a la red, verificar que el voltaje indicado en la placa de características coincida con el voltaje de red.
- La clavija del cargador de baterías debe coincidir con la base eléctrica de la toma de corriente. Nunca modificar la clavija. No usar adaptadores de clavija.
- Usar el aparato solamente con el conector eléctrico específico, suministrado.
- Usar el aparato solamente con la base / conector eléctrica específica, suministrada con el aparato.
- No exponer el aparato a la lluvia o condiciones de humedad. El agua que entre en el aparato aumentará el riesgo de choque eléctrico.
- Si alguna de las envolventes del aparato se rompe, desconectar inmediatamente el aparato de la red para evitar la posibilidad de sufrir un choque eléctrico.
- No forzar el cable eléctrico de conexión. Nunca usar el cable eléctrico para levantar, transportar o desenchufar el cargador de baterías.

- 
- 
- 
- Verificar el estado del cable eléctrico de conexión. Los cables dañados o enredados aumentan el riesgo de choque eléctrico.
 - No tocar la clavija de conexión con las manos mojadas.

Utilización y cuidados:

- No usar el aparato sin su/s filtro/s correctamente colocados.
- No usar el aparato si los accesorios o consumibles no están debidamente acoplados.
- No usar el aparato para recoger agua ni cualquier otro líquido.
- No usar el aparato si su dispositivo de puesta en marcha/paro no funciona.
- No forzar la capacidad de trabajo del aparato.
- Desenchufar el cargador de baterías de la red cuando no se use y antes de realizar cualquier operación de limpieza.
- Este aparato está pensado únicamente para un uso doméstico, no para uso profesional o industrial.
- Este aparato no es un juguete. Los niños deben estar bajo vigilancia para asegurar que no jueguen con el aparato.
- Este aparato está pensado para que lo usen adultos. No permitir que lo usen personas no familiarizadas con este tipo de producto, personas discapacitadas o niños.
- Guardar este aparato fuera del alcance de los niños y/o personas discapacitadas.
- Verificar que las rejillas de ventilación del aparato no queden obstruidas por polvo, suciedad u otros objetos.

- No aspirar nunca objetos incandescentes o cortantes (colillas, cenizas, clavos...).
- No abrir la/s batería/s bajo ningún motivo.
- Guardar la/s batería/s en lugares donde la temperatura no supere los 40°C.
- Toda utilización inadecuada, o en desacuerdo con las instrucciones de uso, puede comportar peligro, anulando la garantía y la responsabilidad del fabricante.

Montaje de la base:

- Acople la pieza del soporte de carga con la base del soporte de carga. (Fig. 1).
- Debe fijarse la base de carga en la pared mediante dos tornillos, una vez colocados los tornillos inserte la base de carga en ellos para que quede fijada.

Carga de la batería

- Advertencia: Una batería nueva no viene con carga completa y debe ser cargada al máximo antes de usar el aparato por primera vez.
- Cargar la batería a temperatura ambiente entre 4 y 40°C
 - Enchufar el cargador a la red eléctrica.
 - El tiempo necesario para una carga completa es de 6 a 8 horas aproximadamente. Nunca intente sobrecargar las baterías (aunque es recomendable que la primera carga se realice durante 10 horas de carga).
 - Mientras la batería se esté cargando, se iluminará el piloto que indica que el cargador está cargando la

batería.

- Una vez finalizada la carga, desenchufar el cargador de la red eléctrica

Nota: No utilizar el aparato mientras este conectado al cargador.



Modo de empleo

Notas previas al uso:

- Antes de usar el producto por primera vez, es importante hacer una carga completa de las baterías.

Uso:

- Extraer el aparato de su base de carga.

- Poner el aparato en marcha, accionando el botón marcha/paro.

- El indicador luminoso de funcionamiento se iluminará

- Para el uso del aspirador de mano:

- Desacoplar el aspirador de mano (Fig.2)

- Poner el aparato en marcha, accionando el botón marcha/paro.

- Para el uso de la lanza acoplada a la base de carga, extraer la lanza y colocar en la boca del aspirador de mano (Fig.3)

- Una vez finalizado el uso, pulsar el botón del accesorio lanza para devolverlo a su sitio.

Una vez finalizado el uso del aparato:

- Parar el aparato, accionando el botón marcha/paro.

- Volver a colocar el aparato sobre su base de carga.



Limpieza

- Desenchufar el cargador eléctrico de la red y dejarlo enfriar antes de iniciar cualquier operación de limpieza.

- Limpiar el aparato con un paño húmedo impregnado con unas gotas de detergente y secarlo después.

- No utilizar disolventes, ni productos con un factor pH ácido o básico como la lejía, ni productos abrasivos, para la limpieza del aparato.

- No sumergir el aparato en agua u otro líquido, ni ponerlo bajo el grifo.

Vaciado del depósito de polvo:

- Vaciar el depósito de polvo cuando se aprecie a través de sus paredes transparentes que esté lleno o bien cuando se produzca una reducción importante de la potencia de aspiración del aparato.

- Desacoplar el aspirador de mano. (Fig.2)

- Presionar el mando de apertura del depósito. (Fig.4)

- Extraer el filtro de tela y su protector. (Fig.5)

- Verter el contenido del depósito en un contenedor de basura apropiado.

- Verificar el estado de los filtros antes de volver a montarlos.

Cambio de filtros:

- Filtro depósito lavable, puede lavarse en la lavadora pero se recomienda cambiarlo al año de uso.

- Para la retirada del filtro:

- Desacoplar el aspirador de mano (Fig.2)

- Presionar el mando de apertura del

depósito. (Fig.4)

- Extraer el filtro de tela y su protector. (Fig.5)
- Para el montaje del filtro, proceda de manera inversa a lo explicado en el apartado anterior.

Consumibles

- En los distribuidores y establecimientos autorizados se podrán adquirir los consumibles (tales como; filtros, ...) para su modelo de aparato.
- Usar siempre consumibles originales, diseñados específicamente para su modelo de aparato.



Anomalías y reparación

- En caso de avería llevar el aparato a un Servicio de Asistencia Técnica autorizado. No intente desmontarlo o repararlo ya que puede existir peligro.
- Si la conexión red está dañada, debe ser substituida, proceder como en caso de avería.

Ecología y reciclabilidad del producto

- Los materiales que constituyen el envase de este aparato, están integrados en un sistema de recogida, clasificación y reciclado de los mismos. Si desea deshacerse de ellos, puede utilizar los contenedores públicos apropiados para cada tipo de material.
- El producto está exento de concentraciones de sustancias que se puedan considerar dañinas para el medio ambiente.



Este símbolo significa que si desea deshacerse del producto, una vez transcurrida la vida del mismo, debe depositarlo por los medios adecuados a manos de un gestor de residuos autorizado para la recogida selectiva de Residuos de Aparatos Eléctricos y Electrónicos (RAEE).



Este símbolo significa que el producto puede disponer de pilas o baterías en su interior, las cuales deben ser retiradas previamente antes de deshacerse del producto. Recuerde que las pilas/baterías deben depositarse en contenedores especiales autorizados. Y que nunca deben tirarse al fuego.

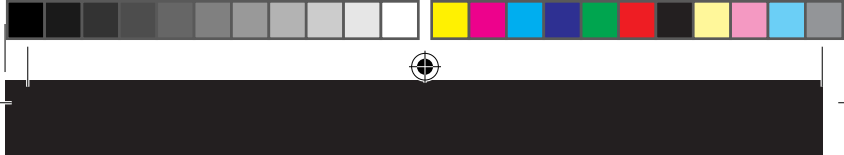
Como retirar de las baterías del interior del aparato:

Advertencia: Es importante que las baterías se encuentren completamente descargadas antes de proceder a su retirada del aparato.

Las baterías se hayan alojadas en el aspirador de mano.

Para retirar las baterías, una vez finalizada la vida del aparato, proceder como sigue:

- Abrir la carcasa superior del aparato, retirando previamente con la ayuda de un destornillador los tornillos de fijación (Fig 6)
- Identificar la batería y cortar sus cables (Rojo y Negro). A fin de evitar riesgos de cortocircuito con la posible



carga residual de la batería, cortar en primer lugar el cable Rojo y proteger su parte conductora con cinta aislante, después proceder a cortar el cable Negro procediendo de la misma forma. (Fig 7)

- Extraiga con seguridad la batería de su alojamiento.

Este aparato cumple con la Directiva 2006/95/EC de Baja Tensión y con la Directiva 2004/108/EC de Compatibilidad Electromagnética.



Português

Aspirador com escova 3[dFWVZ



Caro cliente:

Obrigado por ter adquirido um electrodoméstico da marca TAURUS. A sua tecnologia, design e funcionalidade, aliados às mais rigorosas normas de qualidade, garantir-lhe-ão uma total satisfação durante muito tempo.

Descrição

- A Tampa
- B Indicador luminoso de funcionamento
- C Depósito
- D Aspirador de mão
- E Indicador luminoso de carga
- F Interruptor ligar/desligar do aspirador de mão
- G Botão de expulsão do aspirador de mão
- H Corpo do aspirador
- I Botão Ligar/Desligar
- J Pega
- K Escova rotativa
- L Rodas
- M Filtro do depósito lavável
- N Protector do filtro
- O Bocal + bocal para estofos integrados
- P Comando de abertura do depósito
- Q Base do suporte para carregamento
- R Peça do suporte para carregamento
- S Carregador de baterias



Conselhos e advertências de segurança

- Ler atentamente este manual de instruções antes de ligar o aparelho e guardá-lo para consultas futuras. A não observação e cumprimento destas instruções pode resultar num acidente.

Segurança eléctrica:

- Não utilizar o aparelho se tiver o cabo eléctrico ou a ficha danificada.
- Antes de ligar o aparelho à rede eléctrica, verificar se a voltagem indicada nas características coincide com a voltagem da rede eléctrica.
- A ficha do aparelho deve coincidir com a tomada de corrente eléctrica. Nunca modificar a ficha eléctrica. Não utilizar adaptadores de ficha eléctrica.
- Usar o aparelho apenas com o conector eléctrico específico fornecido.
- Usar o aparelho apenas com a base / cabo eléctrico específicos e fornecidos com o aparelho.
- Não expor o aparelho à chuva ou a condições de humidade. A água que entrar no aparelho aumentará o risco de choque eléctrico.
- Se algum dos revestimentos do aparelho se partir, desligar imediatamente o aparelho da rede eléctrica para evitar a possibilidade de sofrer um choque eléctrico.
- Nunca utilizar o cabo eléctrico para levantar, transportar ou desligar o aparelho.
- Verificar o estado do cabo de alimentação. Os cabos danificados ou entrelaçados aumentam o risco de

choque eléctrico.

- Não tocar na ficha de ligação com as mãos molhadas.

Utilização e cuidados:

- Não utilizar o aparelho se o(s) seu(s) filtro(s) não estiver(em) correctamente colocados.

- Não usar o aparelho no caso de os acessórios ou consumíveis não estarem devidamente encaixados.

- Não utilizar o aparelho para recolher água ou qualquer outro líquido.

- Não utilizar o aparelho se o dispositivo de ligar/desligar não funcionar.

- Não forçar a capacidade de trabalho do aparelho.

- Desligar o carregador de baterias da rede eléctrica quando não estiver a ser utilizado e antes de iniciar qualquer operação de limpeza.

- Este aparelho está projectado unicamente para utilização doméstica, não para utilização profissional ou industrial.

- As crianças devem ser vigiadas para garantir que não brincam com o aparelho.

- Não permitir que seja utilizado por pessoas não familiarizadas com este tipo de produto, pessoas incapacitadas ou crianças.

- Guardar este aparelho fora do alcance de crianças e/ou pessoas incapacitadas.

- Assegurar-se de que as grelhas de ventilação do aparelho não ficam obstruídas por pó, sujidade ou outros objectos.

- Nunca aspirar objectos incandescentes ou cortantes (beatas, cinzas, pregos, etc.).

- Não abrir a(s) bateria(s) em nenhuma situação.

- Não guardar o aparelho em locais onde a temperatura ambiente possa ser superior a 40 °C.

- Qualquer utilização inadequada ou em desacordo com as instruções de utilização pode ser perigosa e anula a garantia e a responsabilidade do fabricante.

Montagem da base:

- Encaixe a peça do suporte de carga na base do suporte para carregamento (Fig. 1)

- A base de carga deve ser fixada à parede através de dois parafusos; assim que estiverem colocados, insira a base de carga nos mesmos para que fique fixada.

Carregamento da bateria

Uma bateria nova não vem com a carga completa, devendo ser carregada até ao máximo antes de usar o aparelho pela primeira vez.

- Deixar carregar a bateria à temperatura ambiente, entre 4 e 40°C

Ligar o carregador à rede eléctrica.

O tempo necessário para um carregamento completo é de aproximadamente 6 à 8 horas. Nunca sobrecarregar as baterias (apenas recomenda-se que o primeiro carregamento seja realizado durante 10 horas seguidas).

- Durante o carregamento da bateria o piloto fica iluminado, o que indica que o carregador está a carregar a bateria.

- Uma vez terminado o carregamento, retirar o carregador da rede eléctrica.

Nota: não utilizar o aparelho enquanto este estiver ligado ao carregador.



Modo de emprego

Notas prévias à utilização:

- Antes de utilizar o produto pela primeira vez é importante deixar as pilhas carregar completamente.

Utilização:

- Retirar o aparelho da base de carregamento.
- Colocar o aparelho em funcionamento, accionando o botão de ligar/desligar.
- O indicador luminoso de funcionamento iluminar-se-á.
- Para utilizar o aspirador de mão:
 - Desmontar o aspirador de mão (Fig. 2)
 - Colocar o aparelho em funcionamento, accionando o botão de ligar/desligar.
 - Retirar o bocal para fendas para utilizá-lo acoplado ao aspirador de mão (Fig. 3)
 - Uma vez terminada a utilização, pressionar o botão do bocal para fendas para voltar a guardá-lo no seu sítio.

Uma vez terminada a utilização do aparelho:

- Parar o aparelho, accionando o comando Ligar/Desligar.
- Voltar a colocar o aparelho na sua base de carregamento.



Limpeza

- Desligar o carregador da rede eléctrica e deixá-lo arrefecer antes de

iniciar qualquer operação de limpeza.

- Limpar o aparelho com um pano húmido com algumas gotas de detergente e secá-lo de seguida.
- Não utilizar solventes, produtos com um factor pH ácido ou básico como a lixívia nem produtos abrasivos para a limpeza do aparelho.
- Não submergir o aparelho em água ou em qualquer outro líquido nem o coloque debaixo da torneira.

Esvaziamento do depósito de pó:

- Esvaziar o depósito de pó quando, através do pano transparente, verificar que aquele se encontra cheio ou quando se produzir uma redução importante da potência de aspiração do aparelho.
- Desmontar o aspirador de mão (Fig.2).
- Pressionar o comando de abertura do depósito (Fig.4)
- Extrair o filtro de pano e o respectivo protector (Fig.5)
- Despejar o conteúdo do depósito num contentor de lixo apropriado.
- Verificar o estado dos filtros antes de voltar a montá-los.

Substituição de filtros:

- O filtro do depósito lavável pode ser lavado na máquina de lavar roupa. No entanto, recomenda-se que seja substituído todos os anos.
- Para retirar os filtros.
- Desmontar o aspirador de mão (Fig. 2)
- Pressionar o comando de abertura do depósito (Fig.4)
- Extrair o filtro de pano e o respectivo protector (Fig.5)

- Proceder de maneira inversa ao explicado no ponto anterior para montar o filtro.

Consumíveis

- Os consumíveis (filtros, etc.) para o seu modelo de aparelho poderão ser adquiridos nos distribuidores e estabelecimentos autorizados.
- Usar sempre consumíveis de origem, concebidos especificamente para o seu modelo de aparelho.



Anomalias e reparação

- Em caso de avaria, levar o aparelho a um Serviço de Assistência Técnica autorizado.
- Se a ligação de rede estiver danificada, deve ser substituída e deve agir-se como em caso de avaria.

Ecologia e reciclabilidade do produto

- Os materiais que constituem a embalagem deste aparelho estão integrados num sistema de recolha, classificação e reciclagem.
- O produto está isento de concentrações de substâncias que podem ser consideradas nocivas para o ambiente.



Este símbolo significa que se desejar desfazer-se do produto depois de terminada a sua vida útil, deve entregá-lo através dos meios adequados ao cuidado de um gestor de resíduos autorizado para a recolha selectiva de Resíduos de Equipamentos Eléctricos e Electrónicos (REEE).



Este símbolo significa que o produto pode conter pilhas ou baterias no seu interior, que devem ser retiradas antes de se desfazer do produto.

Como retirar as baterias do interior do aparelho:

Advertência: É importante que as baterias estejam completamente descarregadas antes de as retirar do aparelho.

As baterias encontram-se alojadas no aspirador de mão.

Uma vez terminada a vida útil do aparelho, para retirar as baterias proceder da seguinte forma:

- Abrir a parte superior do aparelho, retirando previamente os parafusos de fixação com a ajuda de uma chave de fendas (Fig 6)
- A fim de evitar o risco de curto-circuito devido à possível carga residual da bateria, cortar em primeiro lugar o cabo Vermelho e proteger a parte condutora com cinta isolante; de seguida cortar o cabo Preto, procedendo da mesma forma. (Fig. 7)
- Extrair com segurança a bateria do seu alojamento.

Este aparelho cumpre com a Directiva 2006/95/EC de Baixa Tensão e com a Directiva 2004/108/EC de Compatibilidade Electromagnética.





taurus



taurus

Avda. Barcelona, s/n
E 25790 Oliana
Spain

Net weight: 3,86 Kg
Gross weight: 6,41 Kg

