

BRAUN

Series 7



Type 5694

www.braun.com

720 s-6



Braun Infolines

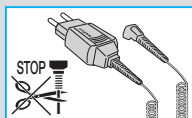
DE/AT	00 800 27 28 64 63 00 800 BRAUNINFOLINE
CH	08 44 - 88 40 10
UK	0800 783 7010
IE	1 800 509 448
FR	0 800 944 802
BE	0 800 14 592
ES	901 11 61 84
PT	808 20 00 33
IT	(02) 6 67 86 23
NL	0 800-445 53 88
DK	70 15 00 13
NO	22 63 00 93
SE	020 - 21 33 21
FI	020 377 877
TR	0 800 261 63 65
HK	852-25249377 (Audio Supplies Company Ltd.)

Español 18, 22

Braun GmbH
Frankfurter Straße 145
61476 Kronberg/Germany
www.braun.com

www.service.braun.com





Nuestros productos han sido diseñados para cumplir los más altos estándares de calidad, funcionalidad y diseño. Esperamos que su nueva afeitadora Braun sea de tu entera satisfacción.

Precaución

Esta afeitadora incluye un cable de conexión a la red eléctrica. No cambie o manipule ninguna de sus partes, de otro modo podría correr el riesgo de recibir una descarga eléctrica.

No utilice la afeitadora si la lámina o el cable están dañados.

Este aparato no es para uso de niños ni personas con minusvalías físicas, sensorias o mentales, salvo que se utilicen bajo la supervisión de una persona responsable de su seguridad. En general, recomendamos mantener este aparato fuera del alcance de los niños. Los niños deben ser supervisados para asegurarse de que no juegan con el aparato.

Botella de aceite

Mantener fuera del alcance de los niños. No ingerir. No aplicar sobre los ojos. Tirar adecuadamente a la basura una vez vacío.

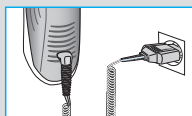
Descripción

- ① Lámina y bloque de cuchillas
- ② Botón para liberar la lámina y el bloque de cuchillas
- ③ Botón para bloquear el movimiento del cabezal («lock»)
- ④ Corta-patillas
- ⑤ Botón de encendido y apagado
- ⑥ (-) botón para la opción sensibles
- ⑦ (+) botón para la opción intensivo
- ⑧ Botón de re-inicio
- ⑨ Pantalla digital de la afeitadora
- ⑩ Clavija de entrada del cable de conexión a la red eléctrica con la afeitadora
- ⑪ Estuche de viaje
- ⑫ Cable de conexión a la red eléctrica

Proceso de carga

La mejor temperatura para la carga es entre 5 °C y 35 °C.



- Use el cable de conexión a la red eléctrica ⑫ para conectar la afeitadora a una red eléctrica con el motor apagado y cárguela al menos durante una hora.



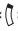
- Una carga completa proporcionará más de 50 minutos de afeitado sin cable. Esto dependerá del tipo de barba.
- Si la batería recargable está vacía, también se puede afeitar si conecta la afeitadora a una red eléctrica por medio del cable de conexión a la red eléctrica.

La pantalla digital de la afeitadora ⑨

La luz indicadora verde parpadea cuando la afeitadora esta en proceso de carga o está siendo usada.

Cuando la batería esta cargada el indicador de carga «» «» lucirá de forma continua siempre que la afeitadora esté encendida o conectada a la red eléctrica.

Minutos después de que se complete la carga, la afeitadora se pone en modo stand-by: El display se apaga.

El piloto indicador de batería baja «» se iluminará intermitentemente siempre y cuando la capacidad de la batería esté por debajo del 20%. Esto supone que tiene lo suficiente para efectuar 2 o 3 afeitados más.



Afeitado personalizado

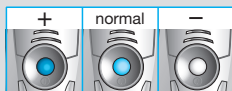
Personaliza tu afeitado

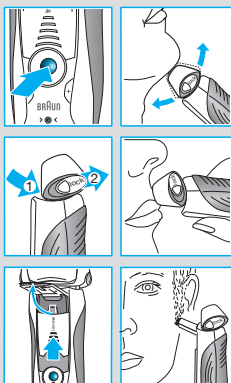
Con los botones (-) ⑥ e (+) ⑦ puede elegir el mejor modo de afeitado para las diferentes zonas de tu rostro así como ajustarse a sus necesidades específicas. Los diferentes modos de personalización vienen indicados por el piloto de luz incorporado en el botón de encendido/apagado ⑤:

- azul oscuro (afeitado potente)
- azul claro (normal)
- blanco (para un afeitado minucioso y confortable en las zonas sensibles de su rostro como el cuello)

Para un preciso y rápido afeitado recomendamos el modo (+).

Cuando encienda de nuevo la afeitadora la próxima vez se activará el modo último que haya activado.





Modo de empleo

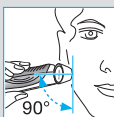
Presione el botón de encendido/apagado ⑤ para usar la afeitadora:

- El cabezal pivotante y las láminas flotantes se adaptan automáticamente a cada contorno de su rostro.
- Para afeitar zonas de difícil acceso (por ejemplo debajo de la nariz) deslice el cabezal hasta el ángulo deseado y pulse el botón «lock» ③ para bloquear el movimiento pivotante del cabezal.
- Para recortar patillas, bigote o barba, deslice el corta-patillas ④ hacia arriba.

Consejos para un afeitado perfecto

Para tener un mejor afeitado, Braun recomienda que siga los siguientes 3 pasos:

1. Aféitese siempre antes de lavarse la cara.
2. Aféitese siempre con la afeitadora en un ángulo de 90 grados con respecto a su piel.
3. Estire su piel y aféitese siempre en dirección contraria al crecimiento de su barba.



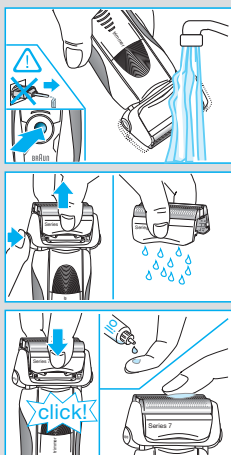
Limpeza



Este aparato puede limpiarse con agua corriente. Precaución: El cable debe desconectarse de la red eléctrica antes de ponerla bajo el agua.

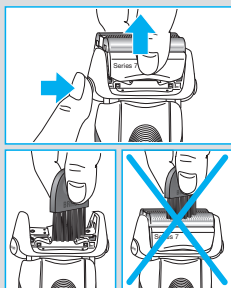
Una limpieza regular asegura un mejor afeitado. Una forma fácil y rápida de mantener la limpieza es poner el cabezal bajo agua corriente.

- Encienda la afeitadora (sin el cable conectado a la red eléctrica), y enjuague el cabezal de la afeitadora bajo el agua del grifo. Es posible usar un jabón natural que no contenga sustancias abrasivas. Aclare el jabón y deja la afeitadora en funcionamiento durante unos segundos más.
- A continuación, apague la afeitadora, presione el botón retire la lamina y bloq de cuchillas ② y deje la lámina y bloq de cuchillas ① desmontadas hasta que se sequen.
- Si limpia con regularidad la afeitadora bajo el agua, una vez a la semana aplique una gota de lubricante en la lámina y bloq de cuchillas.



También, puede limpiar la afeitadora usando el cepillo:

- Apague la afeitadora. Extraiga la lámina y bloque de cuchillas ① y déle unos pequeños golpecitos sobre una superficie lisa, para que se desprendan los restos de pelo. Con un cepillo, limpie la cara interna del cabezal. No debe limpiar ni la lámina con el cepillo ya que éstas podrían resultar dañadas.



Mantenga su afeitadora en óptimo estado

Reemplazo de la lámina y bloque de cuchillas / reiniciar (reset)

Para lograr un afeitado perfecto 100%, sustituya a lámina y bloque de cuchillas ① cuando la luz indicadora de sustitución lo indique en la pantalla digital de la afeitadora ⑨ (una vez cada 18 meses) o cuando esté desgastado por el uso.

El piloto de sustitución se encenderá durante siete afeitados para recordar que es necesario cambiar la lámina y bloque de cuchillas. Después se borrará automáticamente.

Una vez la lámina y bloque de cuchillas han sido cambiadas, con ayuda de un bolígrafo presionar el botón de reinicio ⑧ e durante 3 segundos para poner el contador a cero.

Mientras se hace el cambio de la lámina y bloque de cuchillas el piloto de sustitución parpadeará y se apagará cuando se haya finalizado el proceso de sustitución. El reinicio se puede hacer siempre que se desee.



Accesorios

Disponible en servicios técnicos de Braun o en tiendas o distribuidores autorizados Braun:

- **Lámina y bloque de cuchillas: 70S**

Información medioambiental

Este producto contiene baterías recargables. Para preservar el medio ambiente, no tire este producto a la basura al final de su vida útil. Para reemplazarla puede acudir a un Centro de Asistencia Técnica Braun o a los puntos de recogida habilitados por los ayuntamientos.



Sujeto a modificaciones sin previo aviso.

Las especificaciones eléctricas aparecen impresas en el cable de conexión a la red eléctrica.

Garantía

Braun concede a este producto 2 años de garantía a partir de la fecha de compra. Dentro del periodo de garantía, subsanaremos, sin cargo alguno, cualquier defecto del aparato imputable tanto a los materiales como a la fabricación, ya sea reparando, sustituyendo piezas, o facilitando un aparato nuevo según nuestro criterio.

La garantía no ampara averías por uso indebido, funcionamiento a distinto voltaje del indicado, conexión a un enchufe inadecuado, rotura, desgaste normal (p.ej. la lámina o bloque de cuchillas) por el uso que causen defectos o una disminución en el valor o funcionamiento del producto.

La garantía perderá su efecto en caso de ser efectuadas reparaciones por personas no autorizadas, o si no son utilizados recambios originales de Braun.

La garantía solamente tendrá validez si la fecha de compra es confirmada mediante la factura o el albarán de compra correspondiente.

Esta garantía tiene validez en todos los países donde este producto sea distribuido por Braun o por un distribuidor asignado por Braun: www.service.braun.com.

En caso de reclamación bajo esta garantía, diríjase al Servicio de Asistencia Técnica de Braun más cercano.

Solo para España

Servicio al consumidor: Para localizar a su Servicio Braun más cercano o en el caso de que tenga Vd. alguna duda referente al funcionamiento de este producto, le rogamos contacte con el teléfono de este servicio 901 11 61 84.