



CELLOTRACK

GUÍA DE USUARIO

ÍNDICE

HACÉ CLIC EN LA SECCIÓN QUE QUIERAS VER



- 4 > Indicadores y botones
- 5 > Encendido del dispositivo
- 6 > Apagado del dispositivo
- 7 > Batería - Estado y duración
- 8 > Batería - Carga
- 9 > Tabla de estado del dispositivo
- 10 > Colocación en Carga - Tradicional
- 11 > Colocación en Carga - Magnético



INDICADORES Y BOTONES

DEL DISPOSITIVO



LED Sistema: ver página 3 "Encendido".

LED GPRS: indicador de búsqueda de señal GPRS.

Botón Frontal/Pánico: ver página 7 "Tabla de Estado".

Conector de carga de batería: ver página 5 "Batería - Estado y duración".

Protector de PIN de carga: para cargar la batería, desajustar manualmente.

Soporte: protección del equipo y soporte de imanes (para ser adherido a superficies metálicas).

Tamper: botón de sabotaje.

ENCENDIDO DEL DISPOSITIVO



1. Colocar el equipo en el soporte, que presionará el botón **Tamper** solo cuando se encastre correctamente formando una pieza entre ambos (verificar que así sea).
2. Tomar el dispositivo con el **botón frontal** apuntando hacia quien lo manipule y asegurarse que el conector del cargador apunte hacia abajo. Presionar el botón frontal para que se encienda el LED de sistema y mantenerlo apretado hasta que el mismo se apague (luz izquierda).
3. Segundos después de apagarse, deberá parpadear el LED GPRS en búsqueda de señal de transmisión.
4. El LED GPRS parpadeará cada vez que el dispositivo transmita señal.

Asegurarse de realizar el procedimiento de encendido al aire libre para favorecer la recepción GPRS.



APAGADO DEL DISPOSITIVO



1. Desmontar el equipo del soporte.
2. Mantener pulsado el **botón frontal** hasta que encienda el LED de sistema.
3. Verificar manteniendo el **botón frontal** presionado, si el LED de sistema se enciende y se apaga, el equipo está correctamente apagado.

IMPORTANTE:
SI EL EQUIPO NO ESTÁ RECIBIENDO SEÑAL, RETIRARLO DEL SOPORTE, APAGARLO Y REPETIR EL PROCEDIMIENTO DE ENCENDIDO.

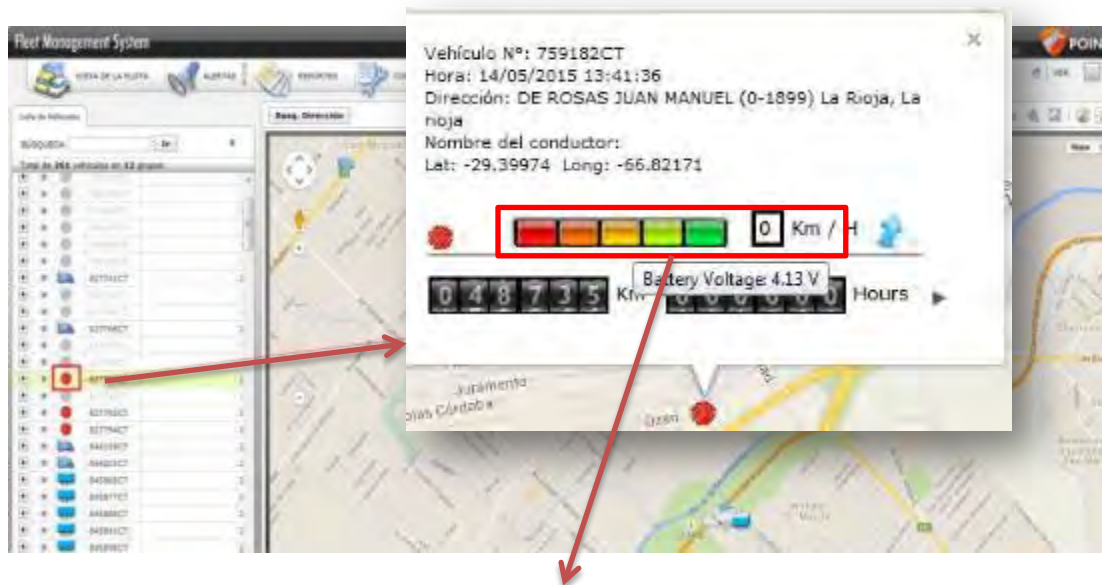


BATERÍA

ESTADO Y DURACIÓN



Una vez encendido el equipo verificar en la plataforma que el dispositivo transmita correctamente posición y que el estado de la batería sea óptima:



Posicionando el mouse sobre la barra de voltaje se visualiza el estado actualizado de la batería.

Barra de estado de batería:

Entre 4.1 y 4.2 V – carga óptima de batería.

Entre 3.6 y 3.7 V – nivel crítico de batería.

EJEMPLO: PARA UNA OPERACIÓN LOGÍSTICA CON RECORRIDO DE 8 HS DIARIAS, CON LA CONFIGURACIÓN ESTÁNDAR, LA BATERÍA DEL EQUIPO DURARÍA APROX 15 DÍAS (INICIO CON CARGA AL 100%).

| Transmisiones por día | Vida Útil (meses) |
|-----------------------|-------------------|
| 96 | 1 |
| 48 | 2 |
| 24 | 4 |
| 12 | 7 |
| 8 | 10 |
| 6 | 12 |
| 4 | 15 |
| 2 | 21 |
| 1 | 28 |

Transmisiones de la unidad portátil según tasa de transmisión vigente del equipo.

Configuración estándar:

Tasa de transmisión c/3` en estado encendido/movimiento.

Tasa de transmisión c/60` en estado apagado/stand by.

BATERÍA



CARGA

1. Desajustar los protectores de PIN de carga.
2. Conectar el cargador a la corriente (220 v), el LED se encenderá en color verde.
3. Conectar el cargador al equipo, el LED puede:
 - Tornarse verde:** indica carga de batería óptima.
 - Tornarse rojo:** indica batería descargada, deberá mantenerse conectado hasta que el LED cambie a color verde.

Conectar el
cargador a 220 v
y al equipo



Falta de carga
de la batería



Batería
Cargada



TABLA DE ESTADO DEL DISPOSITIVO



| Botón frontal | Tamper | LED del sistema | LED GSM | Estado de la unidad |
|---------------|---------------|---------------------------|---------------------------|----------------------------|
| Presionado | Sin presionar | Parpadeando | Apagado | Apagada |
| Presionado | Presionado | Encendido | Apagado | Prendiendo |
| Presionado | Sin presionar | Encendido y luego apagado | Encendido y luego apagado | Apagando |
| Sin presionar | Sin presionar | Apagado | Apagado | Apagado |
| Sin presionar | Indistinto | Apagado | Encendido | Sin registro en la red GSM |
| Sin presionar | Indistinto | Apagado | Parpadeando | Registro en la Red GSM |
| Presión corta | Presionado | Apagado | Indistinto | Señal de pánico |

COLOCACIÓN EN CARGA

MODO TRADICIONAL

Para evitar la presencia de interferencias en la señal, ubicar el dispositivo **siempre dentro de la caja en la parte superior de la mercadería o carga**. Es importante antes de finalizar con la carga en un acoplado/furgón, siempre verificar (a través de la plataforma web de Pointer) que la transmisión del equipo sea óptima. Opciones de colocación:



En forma vertical, con el pin de carga de batería hacia abajo (quedando el módulo de señal GPS hacia arriba)



En forma horizontal, con el pin de carga de batería hacia el interior de semi (quedando el módulo de señal GPS hacia la cola del acoplado)

NUNCA COLOCAR EL EQUIPO CON EL BOTÓN DE PÁNICO HACIA ABAJO PORQUE SE ANULA LA RECEPCIÓN DE SEÑAL, SI BIEN TRANSMITE, NO LEVANTA POSICIÓN.

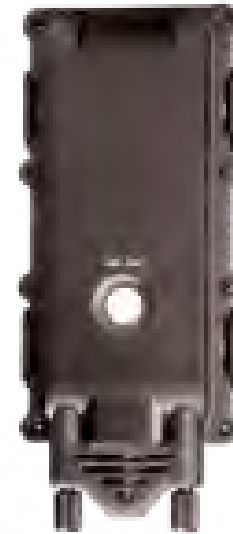
COLOCACIÓN EN CARGA

MODULO MAGNÉTICO



Existen dos alternativas eficientes de colocación del equipo en la carga, para la transmisión de datos GPRS/GPS:

1. Colocar el equipo sobre el chasis de la cola del acoplado, **en forma vertical**, con el pin de carga de batería hacia abajo (quedando el módulo GPS hacia arriba).
2. Colocar el equipo sobre el chasis de la cola del acoplado, **en forma horizontal**, con el pin de carga de batería apuntando hacia el interior de semi, quedando el modulo GPS hacia la cola del acoplado.



Posición
Vertical



Posición
Horizontal

¡GRACIAS!

Equipo de Atención al Cliente

info@pointer.com.ar

0810 888 5522