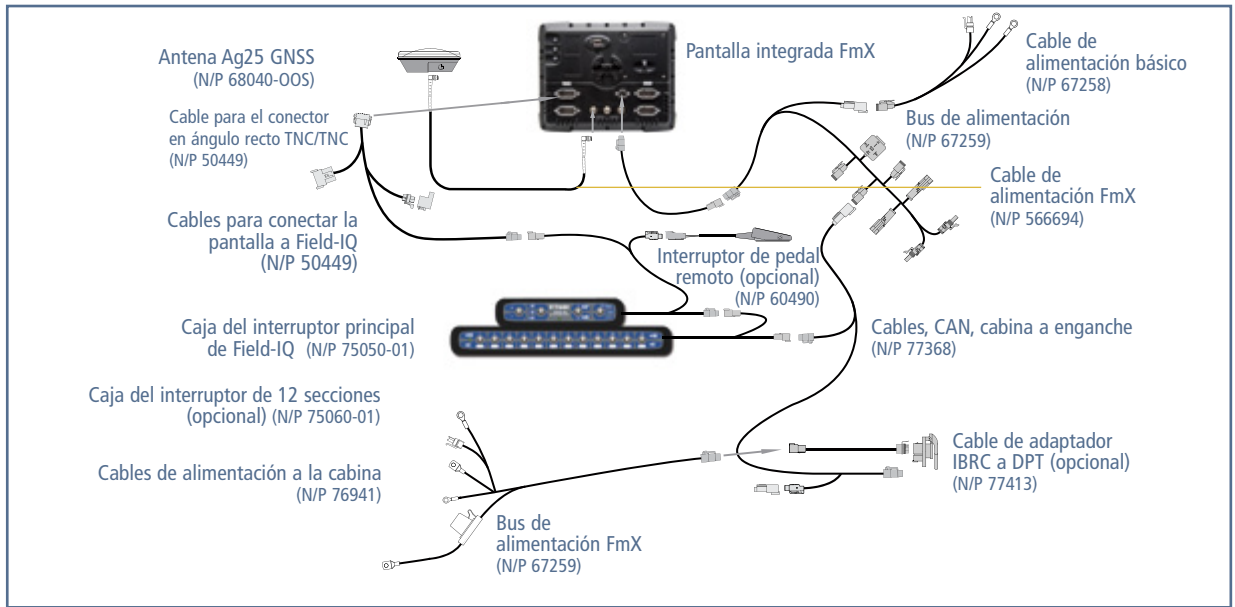


con el Sistema de Control de Insumos para Cultivos Field-IQ™

CONEXIÓN DEL SISTEMA



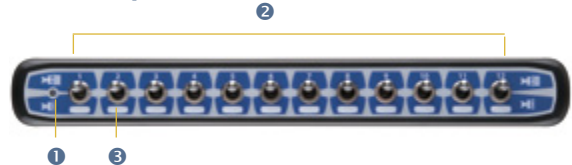
Nota: Para más información sobre la calibración y configuración del sistema, véase el capítulo Field-IQ en la Guía del Usuario de la Pantalla Integrada AgGPS FmX.

Caja del interruptor principal de Field-IQ



Artículo	Posiciones	
1	Interruptor de incremento/reducción	
2	Interruptor para cambios de dosis	Dosis 1, Dosis 2, Dosis Manual
3	Indicador LED	
4	Interruptor de control de secciones automático/manual	El usuario puede cambiar del modo Automático al Manual durante el trayecto.
5	Interruptor principal	Apagado, Encendido y Flush. Utilice la función Flush, cuando pierda señal GPS, o para aplicar producto, sin haber alcanzado la velocidad ideal de trabajo.

Caja del interruptor principal de 12 secciones de Field-IQ (opcional)

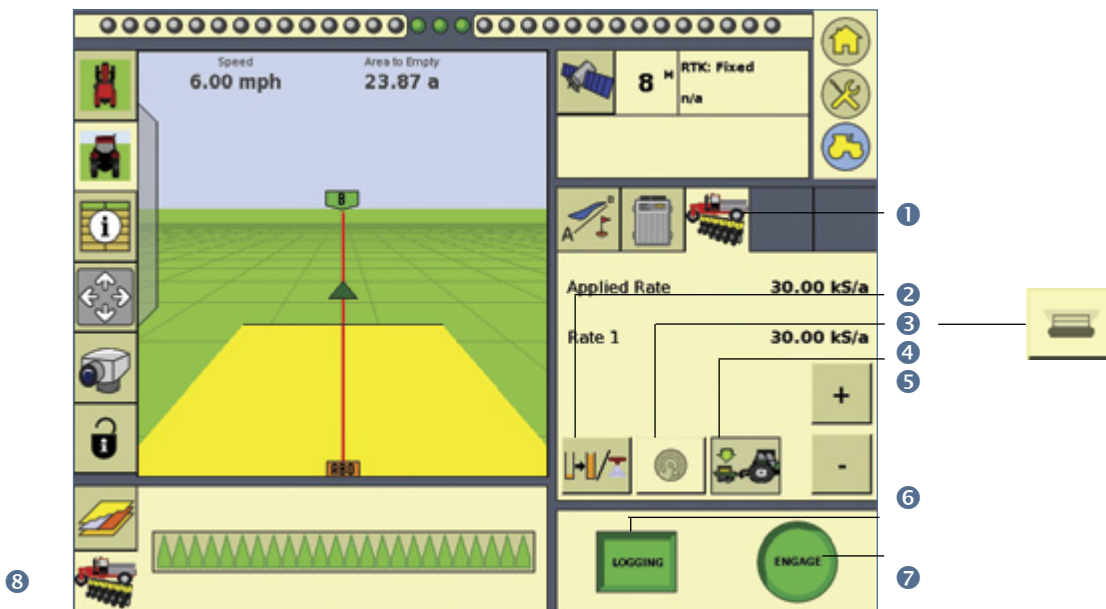


Artículo	
1	Indicador LED
2	Interruptores de control de secciones
3	Espacio para escribir la hilera que controla el interruptor.

Si el interruptor principal de control de secciones está configurado en...	Y la posición de la caja del interruptor de 12 secciones es...	Entonces ...
Automático	Arriba / Encendido	La pantalla controla la sección.
	Abajo / Apagado	La sección está apagada.
Manual	Arriba / Encendido	La sección está encendida.
	Abajo / Apagado	La sección está apagada.

OPERACIÓN EN EL CAMPO

Pantalla de Ejecución



Artículo	Descripción	
1	Pestaña del Complemento Field-IQ	
2	Botón Tanque/Tolva	Muestra la capacidad, el nivel de advertencia, el volumen actual y el botón Rellenar Tanque/Tolva.
3	Botón Llenar	Hace que el disco dosificador de semillas gire una revolución. Si está utilizando un esparcidor de sólidos, este botón es reemplazado por el de Apertura de Compuerta (que se muestra arriba), que establece el valor actual de la apertura de la compuerta.
4	Estado del Interruptor del Implemento	Muestra el estado del sensor de implemento.
5	Botones de aumento/reducción	Aumenta y reduce la dosis de aplicación según la cantidad especificada en la configuración.
6	Botón Registrar	Verde – Registro habilitado. Gris – Registro deshabilitado.
7	Botón Activar	Verde – La guía automática está activada. Gris – La guía automática puede activarse. Rojo – La guía automática no puede activarse.
8	Estado de Field-IQ	Muestra el estado de activación de todas las hileras del implemento. Verde – Activado. Gris – La sección se ha cerrado debido a superposición. Rojo – No activado / La sección se ha apagado manualmente

CONFIGURACIÓN DEL COMPLEMENTO FIELD-IQ

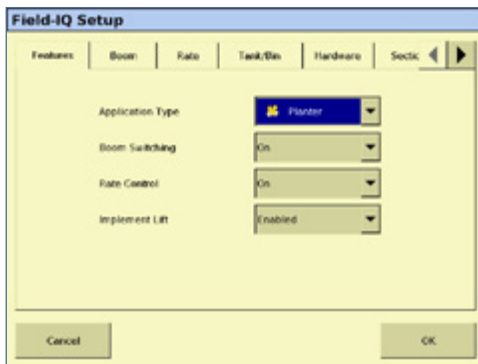
Antes de empezar

Antes de configurar la instalación del complemento Field-IQ en la pantalla integrada FmX, asegúrese de que:

- todos los componentes del sistema estén instalados en el vehículo y en el implemento.
 - el complemento Field-IQ ha sido agregado a la configuración de la pantalla integrada FmX
- Desde la pantalla de *Inicio*, toque el icono Ejecutar. Al lado de Implemento, toque **Editar**. Aparece la pantalla *Configuración*. Asegúrese de que en la lista aparece el icono de Field-IQ. Si no es así, toque **Añadir/Quitar complemento** para agregar el complemento a la configuración.
- Se ha seleccionado la opción correcta para la configuración del implemento.

Desde la pantalla de *Inicio*, toque en el icono Ejecutar. Al lado de Implemento, toque **Editar**. Aparece la pantalla *Configuración*. Seleccione el implemento de la lista de la izquierda y toque **Config**. Aparece la pantalla *Configuración del Implemento*. En la ficha *Operaciones*, seleccione la opción correcta (Para plantar, elija la opción Plantar; para labranza localizada (líquido) seleccione la opción Labranza localizada; para aplicador por discos centrífugos, elija la opción Aplicación de sólidos.) Toque **OK**.

Pestaña Características



Seleccione lo siguiente:

1. *Tipo de Aplicación*
2. *Cambio brazo*:
Habilitado: el control automático de las secciones está activado.
Deshabilitado: el control automático de las secciones no está activado.
3. *Control de Dosis*:
Encendido: el control de dosis está activado.
Apagado: el control de dosis no está activado.
4. *Elevación Implemento*:
Habilitado: el interruptor del implemento controla el registro (grabación) de cobertura.
Deshabilitado: no se usa el interruptor del implemento.

Pestaña Brazo

1. *Señal de Sección*:
Estándar: usando una caja de inversor Tru Count.
Invertido: usando embragues Tru Count, válvulas Tru Count Liqui-Block, o embragues de hileras John Deere.

Precaución – Si se selecciona el valor incorrecto el sistema funcionará de forma opuesta a la requerida.

2. *Apagar cuando está parado*:
Sí: apaga todas las secciones cuando la velocidad GPS es cero (recomendado).
No: las secciones siguen activas cuando la velocidad GPS es cero.
3. *Latencia encendido*:
El valor predeterminado es 0.0 segundos. Aumente el valor de Latencia encendido para compensar por la demora mecánica del sistema (más común en los sistemas más grandes).
4. *Latencia apagado*:
El valor predeterminado es 0.0 segundos. Aumente el valor de Latencia apagado para compensar por la demora mecánica del sistema (más común en los sistemas más grandes).

Pestaña Dosis

La Pestaña Dosis sólo es visible cuando se haya instalado como mínimo un módulo de control Rawson Field-IQ.

1. *Campos Dosis 1 y Dosis 2*:
Dosis de aplicación a usar cuando se presione el interruptor de dosis en la caja del interruptor principal Field IQ.
2. *Campo Incremento dosis*:
Incremento a usar cada vez que presione el interruptor de incremento/ reducción en la caja del interruptor principal o en la pantalla.
3. *Lista de Redondear Dosis*:
Habilitada: Muestra la dosis aplicada igual a la dosis deseada (si la dosis aplicada está en un 10% de la dosis deseada).
Deshabilitada: Muestra el valor real aplicado.

Pestaña Tanque/Tolva

La pestaña Tanque/Tolva sólo es visible cuando se haya instalado como mínimo un módulo de control Rawson Field-IQ. Seleccione lo siguiente:

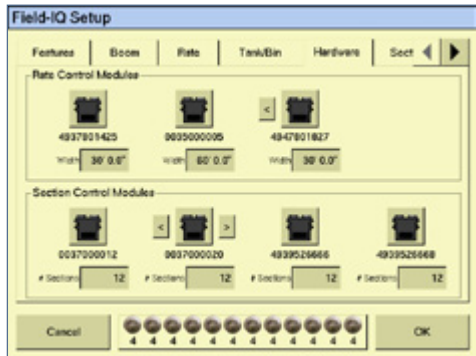
1. *Capacidad Tanque/Tolva*:
La capacidad total del tanque o de la Tolva.
2. *Nivel de Aviso*:
Nivel en el que recibirá un aviso cuando la capacidad esté por debajo del valor asignado. Volumen Actual: volumen actual del tanque o tolva.

Sugerencias –

Toque **Rellenar Tanque/Tolva** para establecer el volumen actual en el de capacidad del tanque o bandeja.
Toque **Flush/Limpieza manual** para activar de forma continua el Motor de Dosis Variable Rawson sin mover el implemento y vaciar el contenido del tanque o la bandeja

con el Sistema de Control de Insumos para Cultivos Field-IQ[™]

Pestaña Hardware



Nota – Los números debajo de cada interruptor se refieren al número de secciones asignadas al interruptor. En este ejemplo, el interruptor 1 controla las hileras 1, 2, 3 y 4; el interruptor 2 controla las hileras 5, 6, 7 y 8, y así sucesivamente). Los números son asignados automáticamente y no pueden cambiarse. Si no usa la caja del interruptor de 12 secciones, se mostrará una caja de interruptores “virtual” que le permitirá usar la pantalla táctil para abrir y cerrar secciones.

1. Ajuste el valor del ancho de todos los módulos de control de dosis tocando el cuadro *Ancho*. Ingrese el valor apropiado y toque **OK**.

2. Ajuste el valor de las secciones de todos los módulos de control tocando en el cuadro *Secciones*. Ingrese el valor apropiado y toque **OK**.
3. Verifique que los números de serie de los módulos coinciden con el orden en que los módulos están montados en el implemento. Si es necesario, cambie la posición de los módulos en la pantalla: toque el icono del módulo y use las flechas para mover los módulos. Los módulos se muestran tal como se ven cuando se mira desde la parte posterior del implemento en la dirección de desplazamiento.

Pestaña Secciones

1. Ingrese el número de filas controladas en cada sección.
2. Si el implemento tiene más de 12 secciones, use los botones debajo de los campos de las 12 secciones para desplazarse a las otras secciones.

Pestaña Ignorar

1. *Velocidad en Flush*:
Controla la velocidad a usar cuando el interruptor principal se pone en la posición de Flush.
2. *Velocidad Anulación Mínima*:
Esta configuración mantiene la dosis de aplicación cuando la velocidad real del implemento disminuye por debajo del valor ingresado. Se usa para garantizar el flujo uniforme de material durante velocidades bajas que pueden alcanzar las limitaciones físicas del sistema.

CALIBRACIÓN DE LOS MÓDULOS RAWSON

Calibración de la plantadora

La opción Calibrar Field-IQ sólo aparece en la pantalla de Configuración cuando se haya instalado como mínimo un módulo de control Rawson Field-IQ.

1. En la pantalla *Configuración*, seleccione el complemento Field-IQ y toque **Calibrar**.
2. En la pantalla *Calibrar Field-IQ*, seleccione el Módulo de Control Rawson a calibrar.
3. En el campo *Semillas por Disco*, ingrese un valor.
4. Ingrese un valor en el campo *Relación de Engranajes* o toque **Calcular**.
5. Use *Calculadora de Relación de Engranajes* para determinar la relación de engranajes del motor de la plantadora y toque **OK**. El campo *Calculadora de Constante de Calibración* contiene el valor calculado determinado por el sistema durante la calibración. Para empezar, Trimble recomienda dejar el valor en 1.000. Después de la prueba de calibración, el sistema puede ajustar el valor.
6. Coloque un recipiente vacío limpio debajo de las hileras que contienen semillas para recoger las semillas dosificadas durante la calibración.

Precaución – Durante esta operación hay piezas móviles. Asegúrese de que es seguro usar el implemento.

7. Toque **Prueba**.
 8. En el campo *Number of Seed Meter Revolutions (Número de Semillas por Revolución del Disco Dosificador)*, ingrese un valor y toque **Inicio**. Cuanto más alto sea el número de revoluciones mayor será la precisión de la calibración. Trimble recomienda de 5 a 10 revoluciones.
 9. Siga las instrucciones de la pantalla para operar el interruptor principal. Después de que el sistema haya girado el número de revoluciones especificado, ingrese el número de semillas dosificadas por hilera y toque **Continuar**.
 10. La pantalla siguiente muestra las velocidades máxima y mínima para la dosis deseada especificada. Toque **OK** y presione **Prueba** para repetir la calibración o toque **OK** para continuar.
 11. Toque **OK**.
- Repita los Pasos 1 al 9 para los otros Módulos de Control Rawson a calibrar



P/N 93020-88-ESP