



15370 Barranca Parkway
Irvine, CA 92618-2215
EE.UU.

GUÍA DEL USUARIO ETHERNET DTC1000-DTC4000-DTC4500

© 2010 HID Global Corporation. Todos los derechos reservados.

Guía del usuario Ethernet DTC1000, DTC4000, DTC4500 (Rev 1.0), © 2010 propiedad de HID Global Corporation. Todos los derechos reservados.

Se otorga un permiso exclusivo a los revendedores autorizados de los productos HID Global para reproducir y distribuir este documento de copyright a los clientes de HID Global autorizados que hayan firmado un acuerdo de confidencialidad con respecto al uso privado y restrictivo de dicho documento.

Se actualizará el número de revisión de este documento para que refleje los cambios, correcciones, actualizaciones y mejoras del mismo.

Número de control de revisión	Fecha	Título del documento
Revisión 1,0	Agosto de 2010	Guía del usuario de Ethernet DTC1000, DTC4000, DTC4500

Marcas de productos y exenciones de responsabilidad

HID, HID Global y Fargo son las marcas de productos o marcas registradas de HID Global Corporation en Estados Unidos y en otros países.

La información contenida en este documento aparece “TAL Y COMO ES” sin garantía alguna.

HID Global rechaza toda garantía y condición respecto a la información contenida en el presente documento, incluidas las garantías implícitas de comercialización, idoneidad para un propósito particular, derecho de propiedad e incumplimiento.

HID Global no se hace responsable en ningún caso, ya sea mediante contrato, agravio o de lo contrario por daños indirectos, especiales o consecuentes resultantes del uso de la información contenida en el presente documento.



Cualquier pregunta respecto a los cambios, correcciones, actualizaciones o mejoras de este documento se deben dirigir a:

HID GLOBAL
Servicios de apoyo
6533 Flying Cloud Drive
Eden Prairie, MN 55344 (EE.UU)
(866)607-7339 Ext #6
FAX: (952) 946-8492
www.hidglobal.com

www.hidglobal.com	2
Mensajes de seguridad (léanse atentamente)	5
Opción Ethernet	6
Introducción	6
Especificaciones técnicas de la opción Ethernet	6
Especificaciones funcionales de la opción Ethernet	7
Descripción general de los servicios de red	8
Revisión del servidor de impresión	8
Revisión del servidor de páginas Web	8
Revisión de la interfaz de administración de red	8
Interfaz de administración de red	9
Revisión del servidor Telnet	9
Instalación del cliente Telnet para sistemas operativos de Windows.	9
Interfaz de línea de comandos de Telnet	12
Inicio de una sesión de Telnet	12
Acceso a la dirección IP de la impresora	13
Revisión de la tabla de comandos de Telnet	13
Procedimientos estándar de las páginas Web de Ethernet	19
Revisión de la seguridad de las páginas Web	19
Inicio de sesión	19
Acceso a la página de inicio	20
Revisión de la página de inicio	21
Revisión de las categorías y campos de la página de inicio (tabla)	21
Ajuste de la configuración de red	23
Acceso a la página de Configuración de red	23
Revisión de la interfaz	23
Revisión de la configuración actual	24
Conmutación al modo de dirección IP automática	24
Cambio al modo de dirección IP estática	24
Ingreso del tamaño de la ventana TCP	25
Uso del botón Borrar cambios	26
Uso de la página Ruta de impresión	27
Uso de la página Información de los soportes	28
Uso de la página Web Estado de TCP/IP	29
Uso de la página Impresora	30
Uso de la página Registro del sistema	32
Cambio de nombre del registro	32
Selección del tipo de registro	33
Selección del destino del registro	34
Configuración del registro de eventos por correo electrónico	35
Especificación de registro de eventos de UDP	36
Especificación de registro de eventos de TCP	37
Uso de las páginas Administración	40
Uso de la página Información del sistema	40
Cambio de la contraseña root	40
Actualización del Servidor de impresión	41
Uso de las páginas de reinicio	42
Reinicio del Servidor Ethernet	42
Restablecimiento de la Configuración predeterminada	44
Uso de la página Ayuda	45

Revisión de tablas LED	45
Revisión de la tabla de indicadores LED	45
Actualizar el firmware de la impresora mediante la utilidad de la impresora Workbench	46
Requisitos	46
Actualización del firmware de la impresora	46
Procedimientos para la resolución de problemas de la impresora Ethernet	47
Verificación de la conexión de la impresora	48
Verificación de la dirección IP de la impresora	48
Verificación de que el PC puede acceder a la impresora mediante el comando ping	49
Impresión de una página de prueba	50
Revisión de las preguntas frecuentes	51
Glosario	58

Mensajes de seguridad (léanse atentamente)

Símbolo	Instrucciones importantes con fines de seguridad
<p>Peligro:</p> 	<p>Si no respetan estas pautas de instalación, pueden provocarse lesiones graves o la muerte.</p> <p>La información relacionada con posibles problemas de seguridad se identifica con un símbolo de advertencia (figura de la izquierda).</p> <ul style="list-style-type: none"> • Para evitar lesiones personales, consulte los siguientes mensajes de seguridad antes de realizar una operación que esté antecedida por este símbolo. • Para evitar lesiones personales, desconecte siempre el cable de alimentación antes de realizar los procedimientos de reparación, a menos que se especifique lo contrario. • Para evitar lesiones personales, asegúrese de que sólo personal calificado lleve a cabo estos procedimientos.
<p>Precaución:</p> 	<p>Este dispositivo es sensible a la electrostática. Podría dañarse en caso de estar expuesto a descargas de electricidad estática.</p> <p>La información relacionada con posibles problemas de seguridad electrostática se identifica con un símbolo de advertencia (figura de la izquierda).</p> <ul style="list-style-type: none"> • Para evitar daños en el equipo o los materiales, consulte los siguientes mensajes de seguridad antes de realizar una operación que esté antecedida por este símbolo. • Para evitar daños en el equipo o los materiales, siga todos los procedimientos de Descarga electrostática (ESD) establecidos cuando manipule cables en la tarjeta de circuito o cerca de ella y en los cabezales de impresión. Para evitar daños en el equipo o los materiales, tenga puesto siempre un dispositivo personal para conectar a tierra (por ejemplo, una muñequera con conexión a tierra de alta calidad para evitar posibles daños). • Para evitar daños en el equipo o los materiales, retire siempre las cintas y tarjetas de la impresora antes de cualquier reparación, a menos que se especifique lo contrario. • Para evitar daños en el equipo o los materiales, quítese las joyas y lávese bien las manos para eliminar la grasa y otros residuos antes de trabajar con la impresora.

Opción Ethernet

Introducción

La opción Ethernet incluye el puerto Ethernet y el servidor interno de la impresora.

- **Administración de la impresora:** El controlador de la impresora proporciona información bidireccional del estado de la impresora, lo que le permite supervisar y administrar la impresora tal como lo haría con cualquier otra impresora conectada en red.
- **Compatibilidad:** La opción Ethernet proporciona compatibilidad con los protocolos TCP/IP y 802.3 Ethernet mediante un conector hembra RJ45 Ethernet 10/100 Base-T IEEE 802.3.
- **Aplicación:** Con la opción Ethernet instalada y configurada correctamente, estas impresoras pueden imprimir de la misma manera que una impresora conectada directamente al PC mediante una interfaz USB.

Especificaciones técnicas de la opción Ethernet

A continuación se detallan los requisitos del sistema para el uso de Ethernet.



Precaución: Por motivos de seguridad, la red Ethernet no está diseñada para conectarse directamente fuera del edificio.

Función	Requisito
Red	Se requiere una red Ethernet 10/100 Base-T IEEE 802.3.
Impresora	Se requiere una impresora con la opción Ethernet instalada.
Configuración de la impresora	Dado que usa TCP/IP para las comunicaciones de red, la impresora debe estar configurada con una dirección IP y una máscara de subred (para que pueda ser detectada por la red). También se puede configurar otro valor de red para la Puerta de enlace predeterminada, que permite la comunicación entre las subredes.
Ordenador host	Se requiere un PC que ejecute Windows 2000, Windows XP o Windows Server 2003, conectado a la red.
Controlador de impresión del	El ordenador host debe tener instalado el controlador de impresión correcto compatible con Ethernet. (Nota: este controlador debe

host	configurarse para impresión con la dirección IP de la impresora).
------	---

Especificaciones funcionales de la opción Ethernet

La opción Ethernet incluye las siguientes características.

Función	Descripción
Impresión simultánea	Proporciona la capacidad de imprimir simultáneamente a partir de varios ordenadores conectados a la impresora de red.
Información de la impresora	Proporciona información a la computadora acerca del estado de la impresora de red.
Páginas Web	Proporciona una configuración sencilla de la impresora con cualquier explorador de Internet.
Mensajes de registro	Proporciona un registro de uso y eventos de error mediante correo electrónico, UDP o TCP/IP.
Seguridad con contraseñas	Proporciona seguridad mediante contraseñas y niveles de autorización de usuarios.
Telnet	Proporciona un intérprete de línea de comandos Telnet para la configuración de la impresora.
SNMP	Proporciona un agente SNMP compatible con MIB-II.
Actualizaciones	Proporciona soporte para actualizaciones de firmware a través de la red.
Resolución de problemas	Proporciona un cliente ping para solucionar problemas de la red.
IP Tracer	Proporciona un programa (IP Tracer) que sirve para buscar impresoras con conexión Ethernet en una red local. (Nota: Esta utilidad se incluye en el CD-ROM y en línea en www.hidglobal.com .)

Descripción general de los servicios de red

En esta sección se describen los servicios que ofrece la opción Ethernet. (**Nota:** entre otros servicios adicionales se incluyen un cliente ping, asignación de direcciones y funciones de detección de impresoras).

Revisión del servidor de impresión

El servidor de impresión proporciona servicios de impresión de la misma manera que una impresora conectada directamente a una interfaz USB, con la diferencia de que la impresora se conecta a través de la red de área local al PC cliente. Para disponer de esta capacidad de impresión, el Servidor de impresión debe estar configurado correctamente.

- El servidor de impresión puede colocar hasta ocho (8) ordenadores cliente en cola durante la impresión. La comunicación entre cada PC y la impresora habilitada para Ethernet se lleva a cabo mediante una interfaz TCP/IP bidireccional.
- Todos los clientes pueden enviar trabajos de impresión a la impresora y supervisar dichos trabajos y sus errores con el sistema de impresión estándar de Windows al usar el controlador de impresión instalado en su PC local.

De esta manera, el usuario sabe si un trabajo de impresión se realizó con éxito o no. Además, el usuario sabe cuáles fueron los problemas que surgieron durante el procesamiento del trabajo de impresión. La impresión mediante el uso de Ethernet funciona de manera similar a una conexión USB entre la impresora y el PC.

Revisión del servidor de páginas Web

Un servicio HTTP alberga páginas Web que sirven de interfaz mediante la cual se puede configurar y supervisar la impresora. (**Nota:** los usuarios también pueden supervisar todos los trabajos de impresión enviados a la impresora desde cualquier ordenador cliente).

Revisión de la interfaz de administración de red

La impresora habilitada para Ethernet funciona como un agente SNMP para que los administradores de la central puedan supervisar y configurar la interfaz de red y la impresora. (**Nota:** se implementa un MIB-II host estándar para maximizar la utilidad de la impresora en la red).

Interfaz de administración de red

A continuación se describe la interfaz SNMP.

Interfaz	Descripción
SNMP	<ul style="list-style-type: none">• La interfaz Ethernet es un agente SNMP con total capacidad de administración que admite MIB-II.• La interfaz Ethernet es compatible con MIB II, lo que permite a los administradores de SNMP supervisar las estadísticas de protocolo, red y enrutamiento.

Revisión del servidor Telnet

La interfaz Ethernet cuenta con un intérprete de línea de comandos. (**Nota:** El usuario puede conectarse a la impresora mediante una sesión de Telnet en su PC, enviar comandos a la impresora y recibir respuestas de ella).

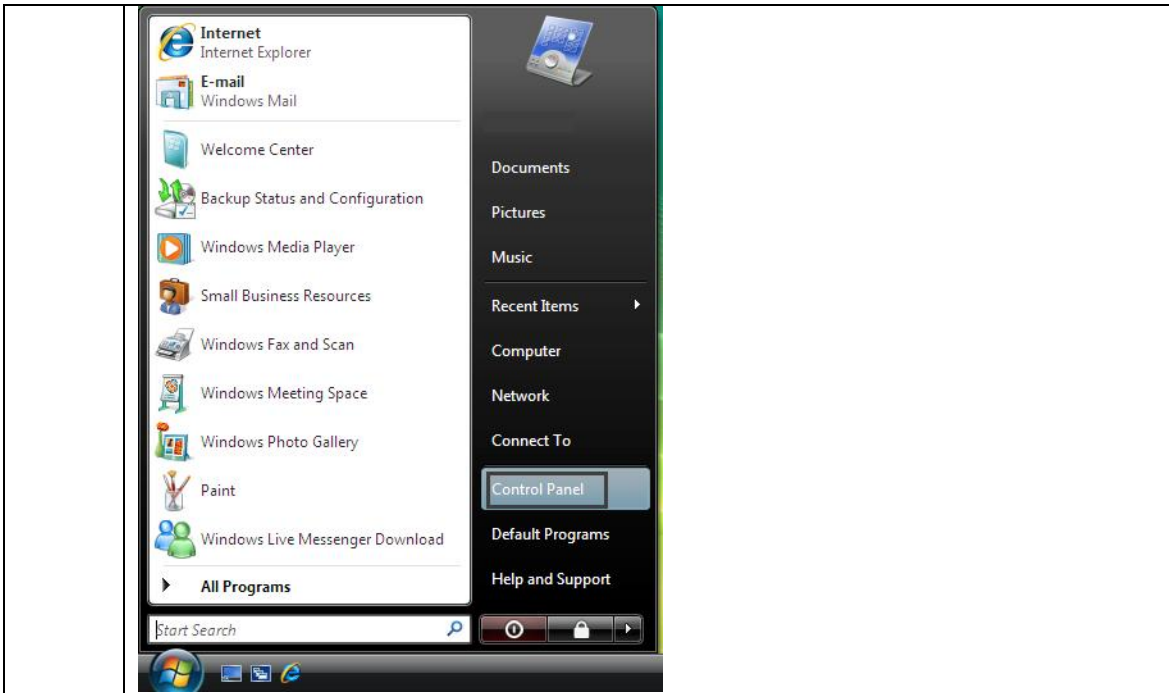
Los comandos de Telnet se utilizan principalmente para la administración de la red y la mayoría de los usuarios no los usarán. (**Nota:** Estos comandos enviarán una consulta del estado de la impresora y configurarán diversos valores relacionados con ella; Por ejemplo, configuración de red, configuración de registro, nombres de usuario y contraseñas de usuario).

Instalación del cliente Telnet para sistemas operativos de Windows.

Se ha utilizado Windows Vista de 32 bits SP2 para describir el ejemplo a continuación.

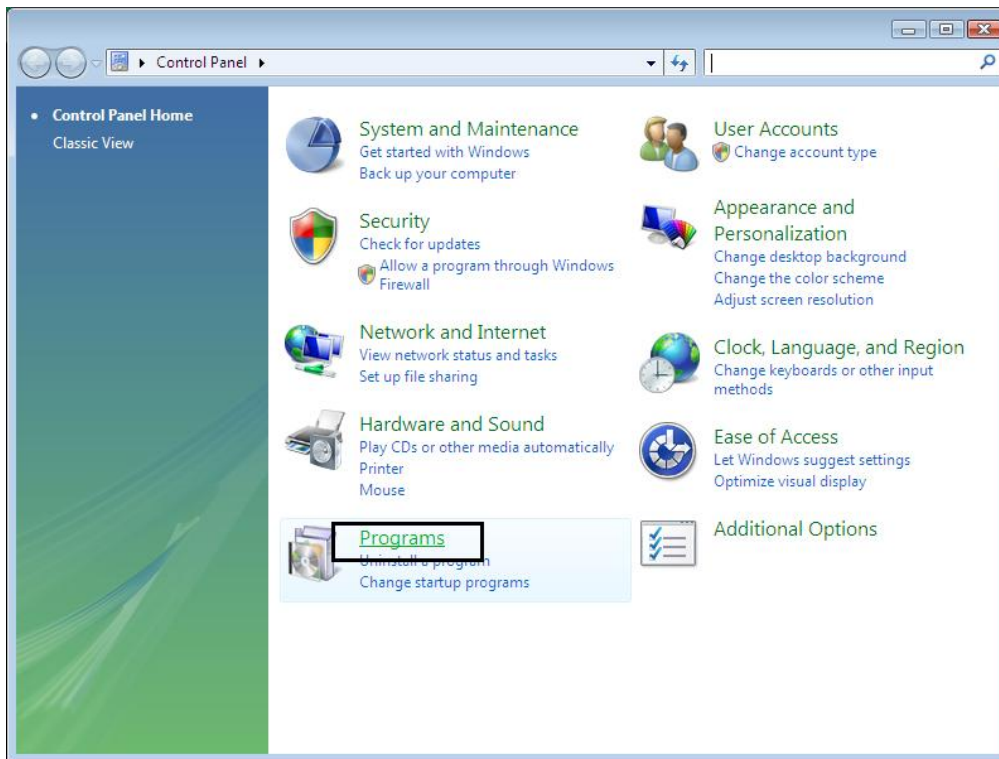
Se puede seguir un procedimiento para otros sistemas operativos diferentes a Windows Vista que no tengan instalado el cliente Telnet.

Paso	Descripción
1	Abra el Panel de control de los sistemas operativos.



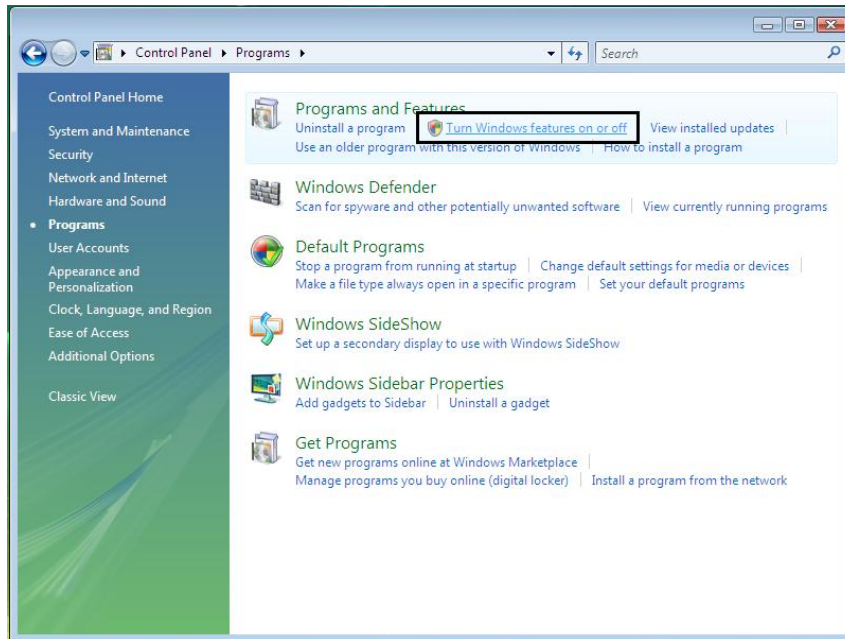
2

Haga clic en la opción Programas en el Panel de control.



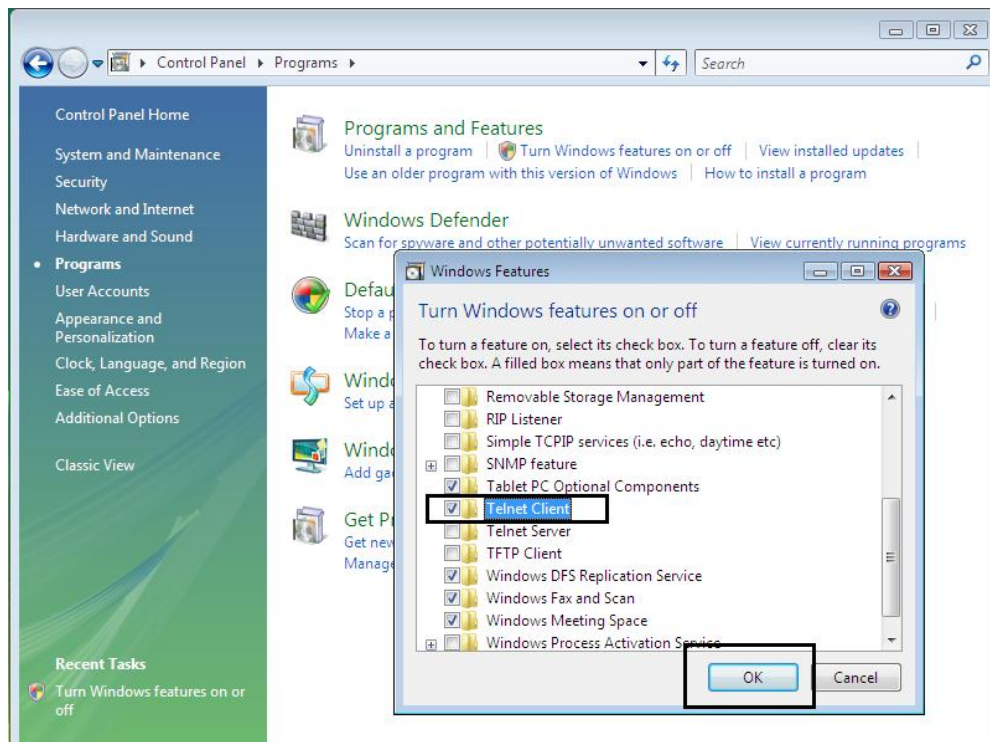
3

Haga clic en la opción “Activar o desactivar características de Windows”.
Si se le pregunta, haga clic en Continuar



4

Desplace hacia abajo la lista y compruebe el cuadro para “Cliente Telnet”.
Haga clic en el botón **Aceptar**. Trascurridos unos minutos, se habrá instalado el Cliente Telnet.

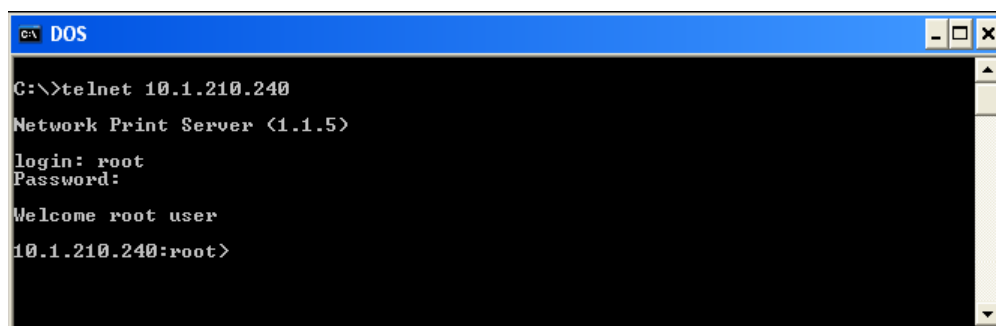


Interfaz de línea de comandos de Telnet

Inicio de una sesión de Telnet

Este procedimiento muestra cómo iniciar una sesión de Telnet en un PC con el fin de obtener acceso a los servicios Telnet que ofrece la impresora. Siga las siguientes instrucciones para enviar comandos de Telnet.

Paso	Descripción
1	Identifique la dirección IP de la impresora. (Nota: consulte el procedimiento Acceso a la dirección IP de la impresora a continuación.)
2	Inicio de una sesión de Telnet en una ventana DOS del ordenador. En el símbolo de sistema DOS, escriba telnet [dirección IP] Ejemplo: C:\>telnet 192.168.11.12 <ul style="list-style-type: none">Todas las respuestas de Telnet de la impresora aparecerán en la sesión de Telnet del ordenador.Todos los comandos introducidos se enviarán al cliente Telnet de la impresora.
3	Introduzca "help" o "?" para ver en la ventana un listado de los comandos de Telnet admitidos.



```

C:\>telnet 10.1.210.240
Network Print Server (1.1.5)
login: root
Password:
Welcome root user
10.1.210.240:root>
```

Acceso a la dirección IP de la impresora

Los menús adicionales de la pantalla LCD de las impresoras habilitadas para Ethernet permiten ver la dirección IP de la impresora. Siga estos procedimientos para acceder a la dirección IP de su modelo de impresora.

NOTA: Si su modelo no tiene pantalla, pulse y mantenga presionado el botón Pausa durante más de cuatro segundos para imprimir una tarjeta de configuración. La impresora deberá estar preparada e inactiva para que se imprima la tarjeta.

Paso	Procedimiento
1	Encienda la impresora.
2	Asegúrese de que la impresora esté conectada a la red.
3	Espere hasta un (1) minuto para que la impresora configure la dirección IP.
4	Desplácese por los mensajes informativos en el LCD, seleccionando el botón INFO (que está en la parte derecha del panel frontal).
5	Podrá ver la dirección IP en formato de cuatro números separados por punto. Ejemplo: 168.192.1.1

Revisión de la tabla de comandos de Telnet

En la siguiente tabla se describen los comandos de Telnet disponibles. (**Nota:** Puede introducir comandos parciales con palabras completas: la impresora responderá con ayuda adicional. Por ejemplo, puede escribir "list" y la impresora responderá con todos los subcomandos del comando "listar").

Comando de Telnet	Finalidad del comando	Formato del comando	
?	Mostrar ayuda sobre los comandos de Telnet.	?	
help			
reset	Restablecer la interfaz Ethernet de la impresora/codificadora.	reset	
ping	Enviar un comando ping a otra dirección IP para comprobar la interfaz Ethernet.	ping <DIRECCIÓNIP>	
list	all	Mostrar toda la información sobre esta impresora.	list all

Comando de Telnet		Finalidad del comando	Formato del comando
	diff	Mostrar todas las diferencias entre la configuración de red actual y la configuración guardada.	list diff
	uptime	Mostrar cuánto tiempo ha transcurrido desde la última vez que se restableció la interfaz.	list uptime
	sysinfo	Mostrar información acerca de la impresora (modelo, etiqueta, contacto, ubicación, versión y fecha de firmware y número de serie).	list sysinfo
	media	Mostrar información sobre el soporte instalado en la impresora.	list media
	net	Mostrar información sobre la configuración de red actual de la interfaz Ethernet.	list net
stored	net	Mostrar información sobre la configuración de red almacenada de la interfaz Ethernet.	list stored net
default	net	Mostrar información sobre la configuración de red predeterminada de la interfaz Ethernet.	list default net
	user	Mostrar información sobre los nombres de usuario definidos y su tipo (privilegios de <i>root</i> o de invitado).	list user
	lpq	Mostrar información sobre los trabajos de impresión y su configuración.	list lpq
	printer	Mostrar información acerca de la impresora (p. ej., número de modelo, versión de firmware y número de serie).	list printer
printer	sm	Mostrar información sobre los valores de Secure Mark de la impresora.	list printer sm

Comando de Telnet		Finalidad del comando		Formato del comando
set	sysinfo	contact	Definir la cadena de contacto.	set sysinfo contact [<CADENA>]
		location	Definir la cadena de ubicación.	set sysinfo location [<CADENA>]
		label	Definir la cadena de etiqueta.	set sysinfo label [<CADENA>]
		from	Definir todas las cadenas a partir de los valores predeterminados o actuales.	set sysinfo from default current
	logpath	name	Cambiar el nombre de una ruta de registro del sistema.	set logpath <NOMBRE_REGISTRO> name <NUEVO_NOMBRE>
		type	Cambiar el tipo de una ruta de registro del sistema. Esto inicia o detiene el registro al iniciar trabajos o en caso de fallos.	set logpath <NOMBRE_REGISTRO> type [[-]job] [[-]pfault]
		dest	Cambiar el destino de una ruta de registro del sistema. Se puede definir en ninguno, correo electrónico, udp o tcp.	set logpath <NOMBRE_REGISTRO> dest none email udp tcp
		email	Cambiar la dirección del correo electrónico de notificación para una ruta de registro del sistema. Se debe especificar una dirección de correo electrónico válida.	set logpath <NOMBRE_REGISTRO> email <CORREO_ELECTRÓNICO>
		udp	Especificar la dirección IP del programa de registro del sistema UDP.	set logpath <NOMBRE_REGISTRO> udp <DIRECCIÓNIP>
		from	Restaurar los valores	set syslog from default stored

Comando de Telnet		Finalidad del comando		Formato del comando
set	user		de ruta de registro del sistema a partir de los valores predeterminados o actuales.	
		add	Añadir una nueva definición de usuario. Puede definir hasta cuatro (4) usuarios.	set user add <NOMBRE>
		del	Eliminar una definición de usuario.	set user del <NOMBRE>
		passwd	Definir una nueva contraseña para un usuario.	set user passwd <NOMBRE> [<CONTRASEÑA>]
		type	Especificar un usuario como <i>root</i> o invitado. Sólo los usuarios <i>root</i> poseen derechos administrativos para cambiar los valores de interfaz de la red.	set user type <NOMBRE> root guest
	from	Restaurar los valores de usuario a partir de los valores predeterminados o almacenados.	set user from default stored	
store	net	addr	Almacenar una nueva dirección IP.	store net addr <DIRECCIÓN>
		mask	Almacenar una nueva máscara de dirección.	store net mask <MÁSCARA>
		gateway	Almacenar una nueva puerta de enlace predeterminada.	store net gateway <DIRECCIÓN>
		dns	Almacenar una nueva dirección de servidor DNS.	store net dns <DIRECCIÓN>
		domain	Almacenar un nuevo sufijo de dominio DNS.	store net domain <CADENA>

Comando de Telnet		Finalidad del comando		Formato del comando
		opts	Habilitar o deshabilitar la asignación automática de direcciones mediante DHCP. Las direcciones estáticas (no automáticas) provendrán de los valores almacenados o de los valores predeterminados, dependiendo de los otros valores.	Para habilitar la asignación automática de direcciones: store net opts dhcp Para deshabilitar la asignación automática de direcciones: store net opts -dhcp
		from	Restaurar la configuración de red a partir de los valores predeterminados o de los valores actuales.	store net from default current
	ifc	mode	Especificar el modo de interfaz Ethernet como: automático, completo o semidúplex; 10 ó 100 mHz.	store ifc mode auto 10half 10full 100half 100full
		from	Definir los valores del modo Ethernet a partir de los valores predeterminados o de los valores actuales.	store ifc from default current
save			Guardar todos los valores actuales como valores almacenados en la memoria permanente.	save
load			Tomar los valores de la memoria almacenada y convertirlos en los valores actuales.	load
lpstat			Mostrar información sobre el estado de la impresora. Esto incluye el estado y la respuesta del	lpstat

Comando de Telnet	Finalidad del comando	Formato del comando
	dispositivo. Ver la descripción en la página Web de la impresora.	
cancel	Cancelar un trabajo de impresión específico de la cola de impresión.	cancel 10
quit	Detener la sesión actual de Telnet.	quit

Procedimientos estándar de las páginas Web de Ethernet

Revisión de la seguridad de las páginas Web

Puede utilizar las páginas Web de su impresora conectada a Ethernet para ver varios atributos sobre la misma. Los usuarios deben tener derechos administrativos y deben introducir la contraseña correcta para modificar las configuraciones de la impresora.

Inicio de sesión

Cuando un usuario intenta cambiar algún valor de configuración, se le solicita un nombre de usuario y una contraseña. (**Nota:** Los usuarios *guest* o invitados sólo pueden ver los valores.)

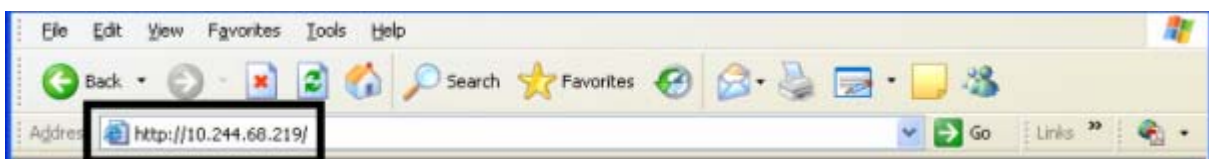
Paso	Procedimiento
1	Escriba el nombre de usuario correcto: <ul style="list-style-type: none">• El nombre predeterminado de usuario administrativo es root.• El nombre predeterminado de usuario sin derechos administrativos es guest.• Los usuarios sin derechos administrativos sólo pueden ver los valores de configuración.
2	Escriba la contraseña correcta: <ul style="list-style-type: none">• La contraseña predeterminada es una cadena vacía. Si la contraseña no se ha cambiado, deje este campo en blanco.• Consulte el procedimiento de la página Contraseña para cambiar las contraseñas.
3	Pulse la tecla Enter o haga clic en el botón Aceptar .
4	Si no se aceptan el nombre y la contraseña, aparecerá otro cuadro de inicio de sesión en la pantalla. Repita este procedimiento con la información correcta de nombre de usuario y contraseña.



Acceso a la página de inicio

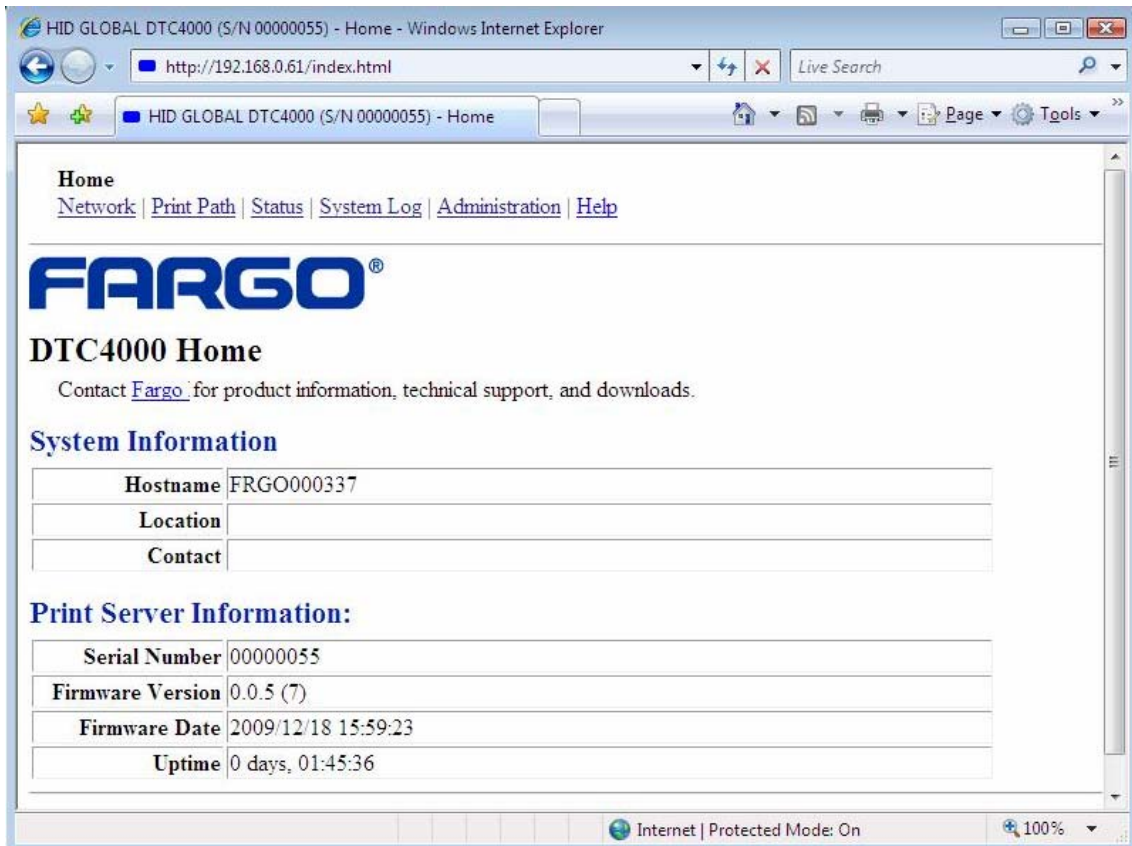
Paso	Procedimiento
1	Abra una ventana en la aplicación de explorador de red de su PC local.
2	Busque la dirección IP de la impresora. (Nota: <u>Verificación de la dirección IP de la impresora.</u> Consulte según sea preciso para obtener esta información en la pantalla LCD de la impresora.)
3	Escriba la dirección IP de la impresora a la que desea obtener acceso en la barra de dirección del explorador. (Nota: La dirección IP cambiará para la instalación de su impresora.)
4	Pulse la tecla Enter o haga clic en Ir .
5	Vea la página de Inicio. La página de inicio muestra información general sobre la impresora. Consulte la página siguiente.

Pantalla: Consulte los Pasos 2 y 3 de procedimientos (más arriba)



Revisión de la página de inicio

Este apartado muestra la página de inicio de DTC1000, DTC4000 y DTC4500. La barra de título de ventana variará de acuerdo con el número de serie asignado a su Impresora.



Revisión de las categorías y campos de la página de inicio (tabla)

Puede ver las categorías y los campos en la siguiente tabla.

Categoría	Campo	Definición
Fijos de la impresora		
	Serial number (número de serie) (Impresora)	Muestra el número de serie fijo único de la impresora.
	Hardware Address (Dirección de hardware) On the network page (En la página de red)	Muestra la dirección de hardware fija única (MAC) de la impresora, que es el identificador único del dispositivo en Ethernet.

Definidos por el usuario (se pueden configurar mediante Telnet o desde la página Web de Administración)	Hostname (Nombre de host)	Indica la etiqueta que el usuario le asigna a la impresora. Esta etiqueta es la que se comunica al servidor de DHCP como nombre del Host (que puede ser usado por el servidor DNS para resolver la dirección IP de la impresora). Si se deja vacía, la impresora usará una etiqueta única basada en la dirección MAC de la impresora.
	Location (Ubicación)	Indica la cadena de ubicación que el usuario le asigna a la impresora.
	Contact (Contacto)	Indica la persona de contacto que el usuario le asigna a la impresora.
Definidos por el firmware		
	Firmware Version (Printer) (Versión del firmware de la impresora)	Muestra la versión de firmware actual de la Impresora.

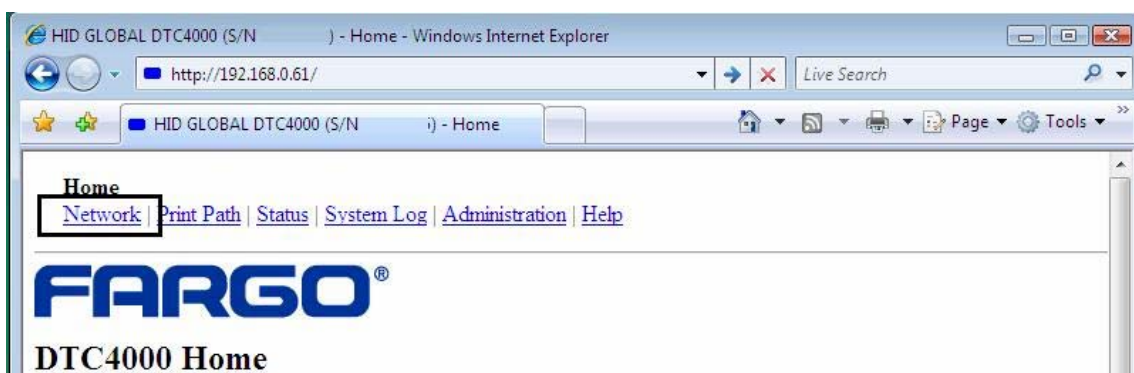
Ajuste de la configuración de red

En esta sección se presentan los procedimientos necesarios para ajustar la configuración de red.

Acceso a la página de Configuración de red

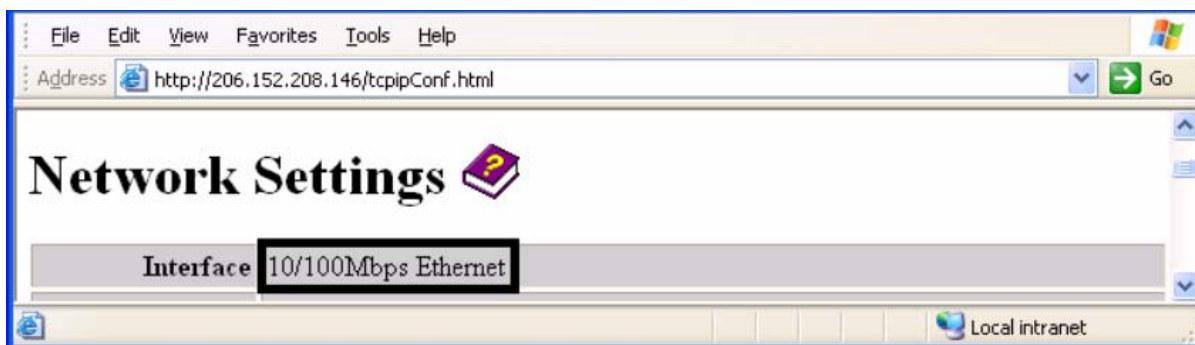
La página de red muestra la configuración de red actual y le permite al usuario modificarla.

Paso	Procedimiento
1	Seleccione el enlace Network (Red) desde cualquier página Web de la impresora.



Revisión de la interfaz

La pantalla Interfaz indica la velocidad de red admitida por la impresora.



Revisión de la configuración actual

La sección de la página Current Settings (Configuración actual) muestra la configuración de red activa de la impresora.

- También se le llama “Dinámica” si fuera proporcionada por DHCP o “Estática” si proviniera de los valores de configuración almacenados.
- La configuración actual será “Dinámica” sólo si se seleccionó la opción **Obtain an IP address automatically** (Obtener dirección IP automáticamente) la última vez que se reinició la impresora.

Conmutación al modo de dirección IP automática

Paso	Procedimiento
1	Seleccione el enlace Network (Red) desde cualquier página Web de la impresora.
2	Seleccione el botón de opción Obtain an IP address automatically (Obtener una dirección IP automáticamente) para habilitar DHCP/BOOTP, que asigna automáticamente la configuración de red. Aunque este botón esté seleccionado, el usuario puede introducir una Configuración almacenada y los valores de configuración almacenados permanecerán en la memoria. Véase a continuación. (Nota: Éste es el método predeterminado.)
3	Haga clic en el botón Submit (Enviar) para guardar estos valores.
4	Inicie sesión como usuario root si se le solicita. (Nota: Cualquier cambio en la configuración sólo será aceptado una vez que haya iniciado la sesión correctamente.)
5	Reinicie la impresora para que se aplique este cambio.

Cambio al modo de dirección IP estática

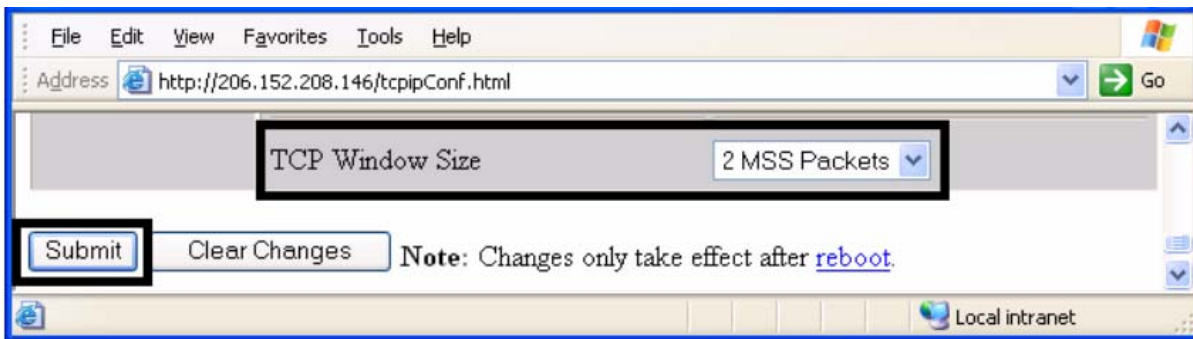
Paso	Procedimiento
1	Seleccione el enlace Network (Red) desde cualquier página Web de la impresora.
2	Seleccione el botón de opción Use the following IP address (Usar la siguiente dirección IP), que prepara la impresora para que use la configuración de red que el usuario definió manualmente.

	De este modo, la próxima vez que se reinicie la impresora, se utilizará esta configuración manual.
3	<p>Introduzca la configuración de red requerida para la comunicación con Ethernet desde la misma subred.</p> <p>Si sólo tiene esta información, el usuario no podrá imprimir desde otra subred que no sea aquella a la cual está conectada la impresora. Los valores de configuración necesarios son los siguientes:</p> <ul style="list-style-type: none"> • Dirección IP • Máscara de subred
4	Ingrese los valores de configuración de red opcionales para la comunicación con Ethernet a través de un enrutador de otras subredes. La opción de configuración es Default Gateway (Gateway predeterminado).
5	<p>Introduzca los valores de configuración de red opcionales para DNS. Estos valores opcionales son los siguientes:</p> <ul style="list-style-type: none"> • Dirección de servidor DNS • Sufijo de dominio DNS
6	Pulse el botón Submit (Enviar) para guardar los cambios en la configuración almacenada de la memoria de la impresora. (Nota: esta configuración no se perderá si se desconecta la alimentación de la impresora.)
7	Inicie sesión como usuario root si se le solicita. (Nota: cualquier cambio en la configuración sólo será aceptado una vez que haya iniciado sesión correctamente.)
8	Reinicie la impresora para que se aplique este cambio.

Ingreso del tamaño de la ventana TCP

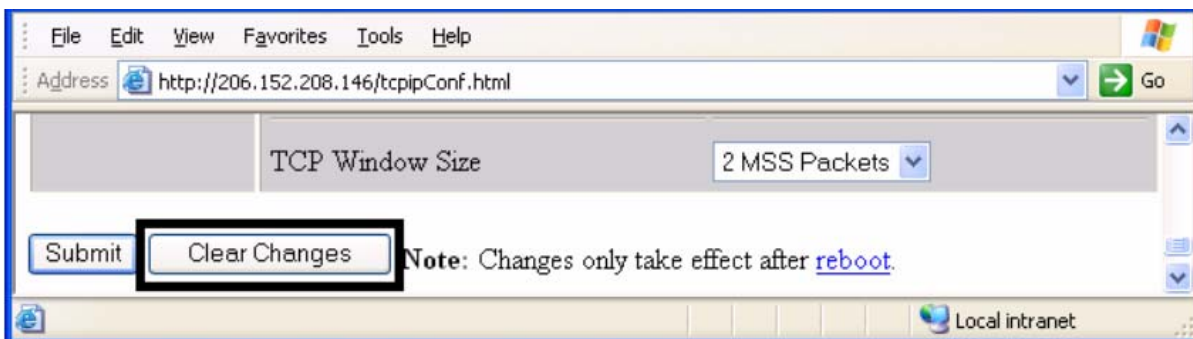
Paso	Procedimiento
1	Seleccione el enlace Network (Red) desde cualquier página Web de la impresora.
2	<p>Seleccione el tamaño de la ventana TCP en el menú desplegable, como se muestra más abajo.</p> <ul style="list-style-type: none"> • Este selección proporciona ingreso a la opción TCP Window Size (Tamaño de la ventana TCP). Ajusta la cantidad de datos que se pueden enviar a la Impresora en cualquier momento. • Se recomienda usar el valor predeterminado de 2 paquetes MSS con el fin de asegurar la buena compatibilidad con todas las aplicaciones

	cliente.
3	Haga clic en el botón Submit (Enviar) para guardar estos valores.
4	Inicie sesión como usuario root si se le solicita. (Nota: Cualquier cambio en la configuración sólo será aceptado una vez que haya iniciado la sesión correctamente.)
5	Reinicie la impresora para aplicar los cambios.



Uso del botón Borrar cambios

Paso	Procedimiento
1	Pulse el botón Clear Changes (Borrar cambios) para eliminar la información de los cuadros de texto del área de configuración almacenada. Observe la esquina inferior izquierda de esta imagen.



Uso de la página Ruta de impresión

La finalidad de la página Print Path (Ruta de impresión) es permitir al usuario ver o cambiar los números de puerto TCP utilizados para comunicarse con la impresora. Si para estos ajustes se deja el valor predeterminado de 0, se usarán los puertos por defecto de 9100, 5400 y 5402 para **RawSocket TCP Port**, el **CPS Data TCP Port** y el **CPS Command TCP Port** respectivamente. El **CPS Command TCP Port** depende de la configuración de **CPS Data TCP Port** y es siempre dos unidades mayor.

Paso	Procedimiento
1	Seleccione el enlace Print Path (Ruta de impresión).
2	Observe la configuración actual de la impresora en la sección Current Settings (Configuración actual) en esta página.
3	Es posible introducir nuevos números de puertos en el área Stored Settings (Configuración almacenada) en los cuadros de texto que aparecen en esta página.

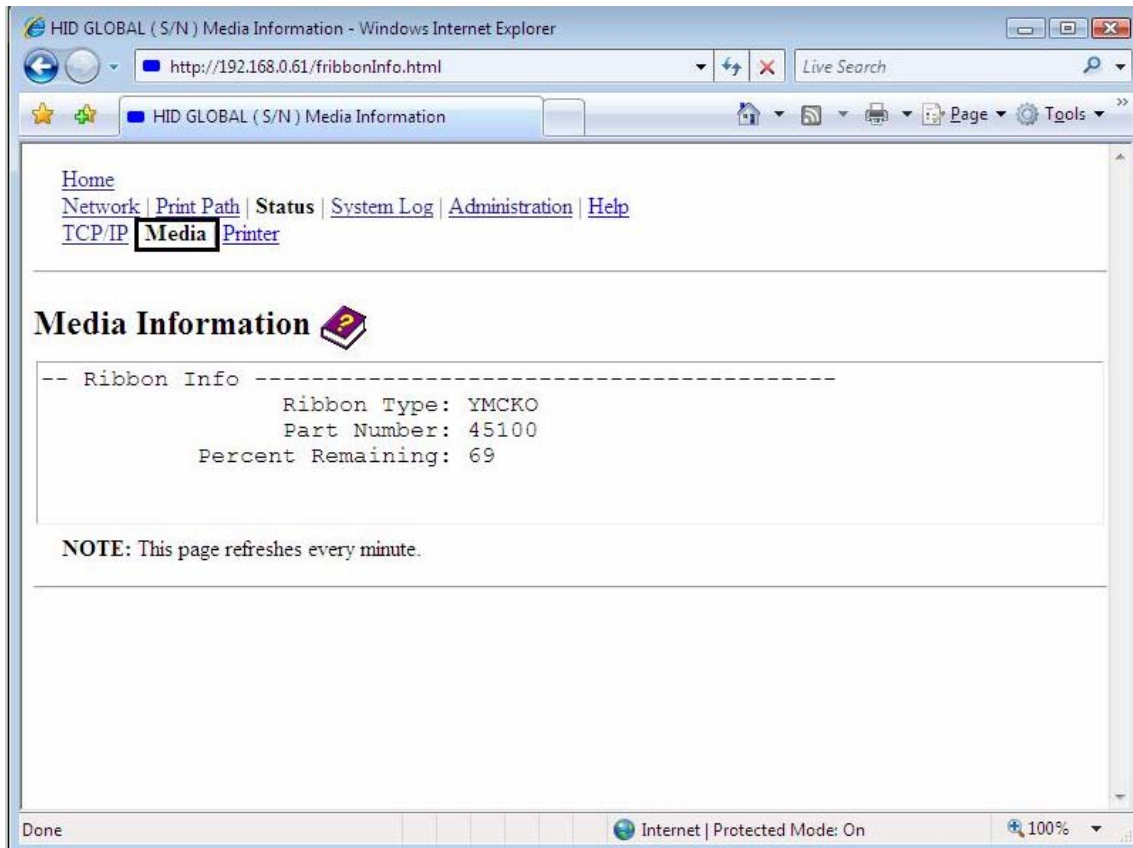
Paso	Procedimiento
4	Pulse el botón Submit (Enviar) para guardar los cambios en la configuración almacenada de la memoria de la impresora. (Nota: esta configuración no se perderá si se desconecta la alimentación de la impresora.)

5	Pulse el botón Clear Changes (Borrar cambios) para eliminar los cambios de esta página.
---	--

Uso de la página Información de los soportes

La página Media muestra información sobre la cinta (instalada actualmente en la impresora).

Paso	Procedimiento
1	Seleccione el enlace Status (Estado) en cualquier página Web de la impresora.
2	Seleccione el enlace a la página Media (Soportes).
3	Podrá ver la siguiente información sobre la cinta instalada actualmente: <ul style="list-style-type: none"> • Número de pieza • Porcentaje restante • Tipo de cinta



Uso de la página TCP/IP

La página TCP/IP muestra el Estado de TCP/IP de cada conexión de la impresora, que no es configurable. Consulte las imágenes en las dos páginas siguientes.

Paso	Procedimiento
1	Seleccione el enlace Status (Estado) en cualquier página Web de la impresora.
2	Seleccione el enlace a la página TCP/IP .
3	Podrá ver información sobre todas las conexiones de red actuales en el área TCP Connections (Conexiones TCP).
4	Revise la información de estado de DHCP de la red en la sección DHCP Information (Informaciones de DHCP).

Uso de la página Web Estado de TCP/IP

The screenshot shows the 'TCP/IP Status' page in a web browser. The page contains the following sections:

- TCP/IP Status**: A navigation menu with links for Home, Network, Print Path, Status, System Log, Administration, Help, TCP/IP, Media, and Printer.
- TCP Connections**: A section with a sub-header 'TCP Counters' showing statistics:
 - pkts rcvd: 3047, pkts sent: 2558
 - err pkts rcvd: 0, retransmissions: 3
 - conns accepted: 42, conns closed: 41
 - in conns dropped: 0, out conn attempts: 0
- TCP Sockets**: A table listing active sockets.

SD	PORT	PROTOCOL	RMT HOST	STATE
4	22222	PTP	(N/A)	LISTEN
6	23	Telnet	(N/A)	LISTEN
7	4010	LogPath	(N/A)	LISTEN
8	4011	LogPath	(N/A)	LISTEN
9	4012	LogPath	(N/A)	LISTEN
10	9100	RAW	(N/A)	LISTEN
11	5400	CPSPData	(N/A)	LISTEN
12	5402	CPSPCmd	(N/A)	LISTEN
13	4020	CMD	(N/A)	LISTEN
14	4021	CMD	(N/A)	LISTEN
15	4022	CMD	(N/A)	LISTEN
16	4023	CMD	(N/A)	LISTEN
17	80	HTTP	(N/A)	LISTEN
18	80	HTTP	192.168.0.72	ESTABLISHED
- UDP Sockets**: A table listing active sockets.

SD	PORT	PROTOCOL	RMT HOST	STATE
3	68	DHCP	(N/A)	LISTEN
5	9	MDMP	(N/A)	LISTEN
- DHCP Information**: A section with a sub-header 'Network DHCP Status (IFNUM: 1)' showing:
 - State: BOUND
 - Server: 192.168.0.1
 - Lease duration: 3 days, 00:00:00
 - Renew duration: 1 days, 12:00:00
 - Rebinding duration: 2 days, 15:00:00

Uso de la página Impresora

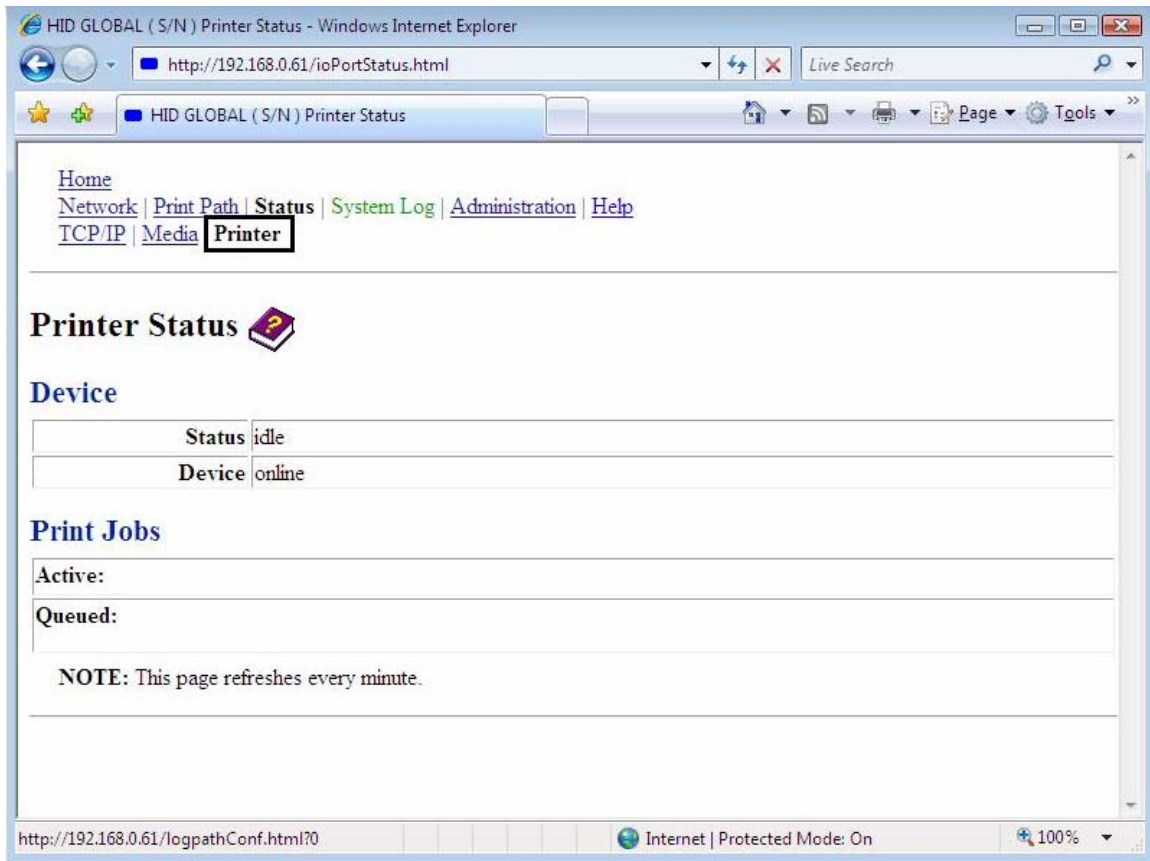
Puede usar la página Printer (Impresora) para revisar información actualizada sobre la configuración del dispositivo de la impresora y los trabajos de impresión. La configuración del dispositivo incluye lo siguiente:

- **Status** (estado), que muestra información sobre el trabajo de impresión actual.
- **Device** (dispositivo), que muestra información sobre la impresora.

A continuación se describen los campos. Consulte la página siguiente para ver la página Impresora completa.

Campo	Estado	Descripción
status (estado)	Idle (inactivo)	Indica que no hay trabajos de impresión activos.
	printing (imprimiendo)	Indica que el trabajo se está enviando a la impresora.
	printing – waiting (imprimiendo, espere)	Indica que las operaciones de impresión están retrasando la comunicación.
	printing – blocked (imprimiendo, bloqueado)	Indica que la comunicación se detuvo a causa de algún problema.
	canceled (cancelado)	Indica que el trabajo actual fue cancelado y está siendo eliminado.
device (dispositivo)	online (en línea)	Indica que la impresora está lista para imprimir.
	offline (desconectado)	Indica que la tapa está abierta o que la impresora no está lista para imprimir.
	printer – error (error de la impresora)	Indica que se ha detectado un error.

)	
	Busy (ocupado)	Indica que la impresión está en curso.
Print Jobs (trabajos de impresión)		<p>Aquí se muestran los trabajos de impresión actuales enviados a la impresora. (Nota: el trabajo actual que está recibiendo la interfaz se muestra como trabajo activo.)</p> <p>Para cancelar un trabajo de impresión determinado, seleccione el botón Cancel correspondiente que aparece cuando hay un trabajo de impresión en cola.</p>



Uso de la página Registro del sistema

La página System Log (Registro del sistema) muestra los valores actuales del registro del sistema y permite al usuario cambiar dichos valores. (**Nota:** estos valores configuran la manera en que se realiza el registro del sistema. Existen dos registros.)

Cambio de nombre del registro

Por defecto, los nombres son log1 y log2. No obstante, puede cambiarles el nombre desde esta página. (**Nota:** al hacerlo, también se actualiza el enlace a la página Web correspondiente.)

Paso	Procedimiento
1	Seleccione el enlace System Log (Registro del sistema).

Address <http://10.244.68.219/logpathConf.html?0> Go Links

[Home](#)
[Network](#) | [Print Path](#) | [Status](#) | **System Log** | [Administration](#) | [Help](#)
[log1](#) | [log2](#)

System Log

Log Name

Log Type

- Print Job Started
- Printer Error

Log Destination

- None
- Email (e.g. userid@domain.com)
- UDP Syslog (e.g. 192.168.0.1 or domain name)
- TCP Connection Port: 4010

Paso	Procedimiento
2	Seleccione el enlace correspondiente al nombre de registro que desea ver o configurar (las opciones predeterminadas son log1 o log2). Consulte la página anterior.

3	Escriba un nuevo nombre de registro en el cuadro de texto.
4	Haga clic en el botón Submit (Enviar) para guardar el cambio.
5	Inicie sesión como usuario root si se le solicita. (Nota: (Cualquier cambio en la configuración sólo será aceptado una vez que haya iniciado la sesión correctamente.)

Selección del tipo de registro

Paso	Procedimiento
1	Seleccione el enlace System Log (Registro del sistema). Consulte la página siguiente.
2	Seleccione el enlace correspondiente al nombre de registro que desea ver o configurar (las opciones predeterminadas son log1 o log2).
3	Marque la casilla de verificación Print Job Started (Trabajo de impresión iniciado) para generar las entradas de registro de cada trabajo de impresión iniciado.
4	Marque la casilla de verificación Printer Error (Error de la impresora) para generar las entradas de registro de cada error de la impresora.
5	Seleccione el botón Submit (Enviar).
6	Inicie sesión como usuario root si se le solicita. (Nota: (Cualquier cambio en la configuración sólo será aceptado una vez que haya iniciado la sesión correctamente.)

Address <http://10.244.68.219/logpathConf.html?0> Go Links

[Home](#)
[Network](#) | [Print Path](#) | [Status](#) | **System Log** | [Administration](#) | [Help](#)
[log1](#) | [log2](#)

System Log

Log Name:

Log Type: Print Job Started
 Printer Error

Log Destination: None
 Email (e.g. userid@domain.com)
 UDP Syslog (e.g. 192.168.0.1 or domain name)
 TCP Connection Port: 4010

Selección del destino del registro

Especifique un destino para el registro.

Paso	Procedimiento (No registrar eventos)
1	Seleccione el enlace System Log (Registro del sistema).
2	Seleccione el enlace correspondiente al nombre de registro que desea ver o configurar (las opciones predeterminadas son log1 o log2).
3	Seleccione el botón de opción None (Ninguno) si no desea que se generen registros. (Nota: éste es el valor predeterminado.)
4	Seleccione Submit (Enviar).
5	Inicie sesión como usuario root si se le solicita. (Nota: (Cualquier cambio en la configuración sólo será aceptado una vez que haya iniciado la sesión correctamente.)

Address <http://10.244.68.219/logpathConf.html?0> Go Links

[Home](#)
[Network](#) | [Print Path](#) | [Status](#) | **System Log** | [Administration](#) | [Help](#)
[log1](#) | [log2](#)

System Log

Log Name

Log Type
 Print Job Started
 Printer Error

Log Destination
 None
 Email (e.g. userid@domain.com)
 UDP Syslog (e.g. 192.168.0.1 or domain name)
 TCP Connection Port: 4010

Configuración del registro de eventos por correo electrónico

Realice este procedimiento para recibir notificaciones del registro por correo electrónico:

Paso	Procedimiento (Especificar correo electrónico para registro)
1	Seleccione el enlace System Log (Registro del sistema).
2	Seleccione el enlace correspondiente al nombre de registro que desea ver o configurar (las opciones predeterminadas son log1 o log2).
3	Seleccione el botón de opción Email para seleccionar la notificación de registro por correo electrónico.
4	Introduzca una dirección de correo electrónico válida en el cuadro de texto asociado.
5	Seleccione Submit (Enviar).
6	Inicie sesión como usuario root si se le solicita. (Nota: Cualquier cambio en la configuración sólo será aceptado una vez que haya iniciado la sesión correctamente.)

Especificación de registro de eventos de UDP

Realice este procedimiento para activar el registro en un programa Syslog UDP.

Paso	Procedimiento
1	<p>Seleccione el enlace System Log (Registro del sistema).</p> <ul style="list-style-type: none"> Los mensajes serán enviados mediante paquetes UDP al puerto Syslog (514) del host especificado. Depende del programa host escuchar estos mensajes para su procesamiento. Para usar este método se necesita un programa host syslog, como Kiwi Syslog Daemon o WinSysLog.
2	<p>Seleccione el enlace correspondiente al nombre de registro que desea ver o configurar (las opciones predeterminadas son log1 o log2).</p>
3	<p>Seleccione el botón de opción UDP Syslog.</p>
4	<p>Ingrese una dirección IP o nombre de dominio válidos.</p>
5	<p>Seleccione Submit (Enviar).</p>
6	<p>Inicie sesión como usuario root si se le solicita. (Nota: Cualquier cambio en la configuración sólo será aceptado una vez que haya iniciado la sesión correctamente.)</p>

Address <http://10.244.68.219/logpathConf.html?0> Go Links

[Home](#) | [Network](#) | [Print Path](#) | [Status](#) | **System Log** | [Administration](#) | [Help](#)
[log1](#) | [log2](#)

System Log

Log Name	<input type="text" value="log1"/>		
Log Type	<input type="checkbox"/> Print Job Started <input type="checkbox"/> Printer Error		
Log Destination	<input type="radio"/> None		
	<input type="radio"/> Email	<input type="text"/>	(e.g. userid@domain.com)
	<input checked="" type="radio"/> UDP Syslog	<input type="text"/>	(e.g. 192.168.0.1 or domain name)
	<input type="radio"/> TCP Connection	Port: 4010	

Especificación de registro de eventos de TCP

Lleve a cabo el siguiente procedimiento para enviar mensajes de registro a una conexión IP preexistente establecida a través del puerto TCP.

Paso	Procedimiento
1	Seleccione el enlace System Log (Registro del sistema).
2	Seleccione el enlace correspondiente al nombre de registro que desea ver o configurar (las opciones predeterminadas son log1 o log2).

Address <http://206.152.208.146/logpathConf.html?0> Go

[Home](#)
[Network](#) | [Status](#) | [System Log](#) | [Administration](#) | [Help](#)
[log1](#) | [log2](#)

System Log

Log Name

Log Type
 Print Job Started
 Printer Error

Log Destination
 None
 Email (e.g. userid@domain.com)
 UDP Syslog (e.g. 192.168.0.1 or domain name)
 TCP Connection Port: 4010

Paso	Procedimiento
3	Seleccione el botón de opción TCP Connection (Conexión TCP). Consulte la página anterior.
4	Seleccione Submit (Enviar).
5	Inicie sesión como usuario root si se le solicita. Cualquier cambio en la configuración sólo será aceptado una vez que haya iniciado la sesión correctamente.

6	<p>Utilice un programa host, como Telnet, para recibir los mensajes de registro de TCP. (Nota: otros programas como HyperTerminal también se usan para supervisar las conexiones TCP.) Véase a continuación.</p> <ul style="list-style-type: none">• Ciente Telnet: puede usar un cliente Telnet conectado al puerto TCP (log1 = 4010, log2 = 4011), en lugar del puerto Telnet predeterminado (23).• Sesión de Telnet: si hay una impresora en la dirección IP 192.37.23.155 (y usted tiene configurado log1 para el registro de TCP), entonces puede iniciar una sesión de Telnet desde una ventana de DOS del PC introduciendo Telnet 192.37.23.155 4010.• Mensajes de registro: todos los mensajes de registro del sistema aparecerán en la ventana de la sesión de Telnet. (Nota: ésta es una conexión unidireccional sólo para registro. Cualquier entrada para la impresora a través de esta conexión es ignorada.)
---	---

Uso de las páginas Administración

La finalidad de las páginas Administration (Administración) es permitir a los usuarios actualizar, reiniciar, modificar contraseñas e introducir información del sistema definida por el usuario.

Uso de la página Información del sistema

La página System Information (Información del sistema) muestra la información actual del sistema y permite al usuario cambiar esta información (que aparece en la página de inicio).

Paso	Procedimiento
1	Seleccione el enlace Administration (Administración).
2	Seleccione el enlace de la página Web System (Sistema).
3	Para cambiar un atributo, escriba una nueva entrada en uno de estos cuadros de texto: <ul style="list-style-type: none">• Cuadro de texto del HOSTNAME (Nombre de Host)• Cuadro de texto Location (Ubicación)• Cuadro de texto Contact (Contacto)
4	Pulse el botón Submit (Enviar).
5	Inicie sesión como usuario root si se le solicita. Cualquier cambio en la configuración sólo será aceptado una vez que haya iniciado la sesión correctamente.

Cambio de la contraseña root

La página Passwords (Contraseñas) permite al usuario cambiar las contraseñas necesarias para iniciar sesión. Todos los cambios que se realicen en la configuración requieren que se inicie sesión. (**Nota:** sin embargo, estos cambios sólo son protegidos por contraseñas una vez que se han definido dichas contraseñas. Sólo es posible añadir o eliminar usuarios mediante comandos de Telnet.)

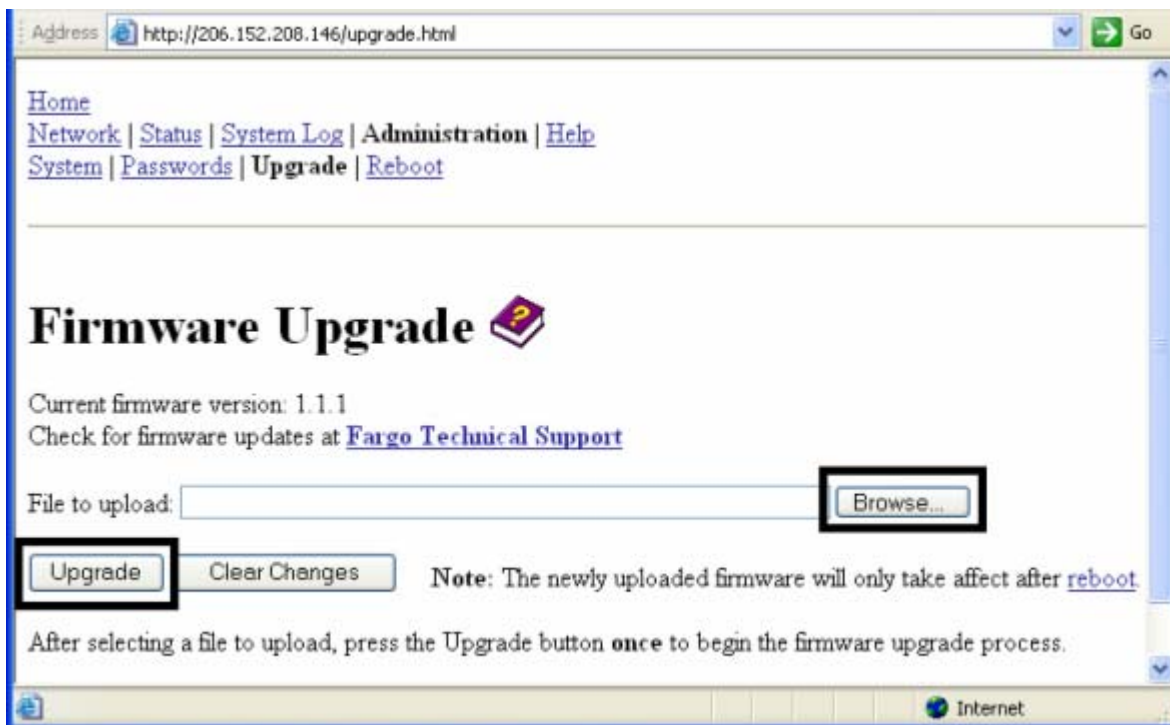
Paso	Procedimiento
1	Seleccione el enlace Administration (Administración).
2	Seleccione el enlace Passwords para acceder a la página Web de contraseñas.
3	Introduzca la contraseña actual en el cuadro de texto Root Password Old

	(Contraseña root antigua) o déjelo en blanco si no se ha definido una contraseña anteriormente.
4	Introduzca la contraseña nueva en el cuadro de texto Root Password New (Contraseña root nueva) o déjelo en blanco si desea eliminar la contraseña antigua.
5	Vuelva a introducir la contraseña nueva en el cuadro de texto Root Password Confirm (Confirmar contraseña root) o déjelo en blanco si desea eliminar la contraseña antigua.
6	Pulse el botón Submit (Enviar).
7	Inicie sesión como usuario root (usando la contraseña) si se le solicita. (Nota: Cualquier cambio en la configuración sólo será aceptado una vez que haya iniciado la sesión correctamente.)

Actualización del Servidor de impresión

Este procedimiento proporciona un medio para actualizar el Firmware en la impresora.

Paso	Procedimiento
1	Seleccione el enlace Administration (Administración).
2	Inicie sesión como usuario root (usando la contraseña) si se le solicita. (Nota: cualquier cambio en la configuración sólo será aceptado una vez que haya iniciado sesión correctamente.)
3	Seleccione el vínculo Upgrade .
4	Pulse el botón Browse (Examinar).
5	Busque el archivo pertinente y selecciónelo para cargarlo.



Paso	Procedimiento
6	Pulse el botón Upgrade para iniciar la carga del firmware.
7	La impresora se reinicia automáticamente

Uso de las páginas de reinicio

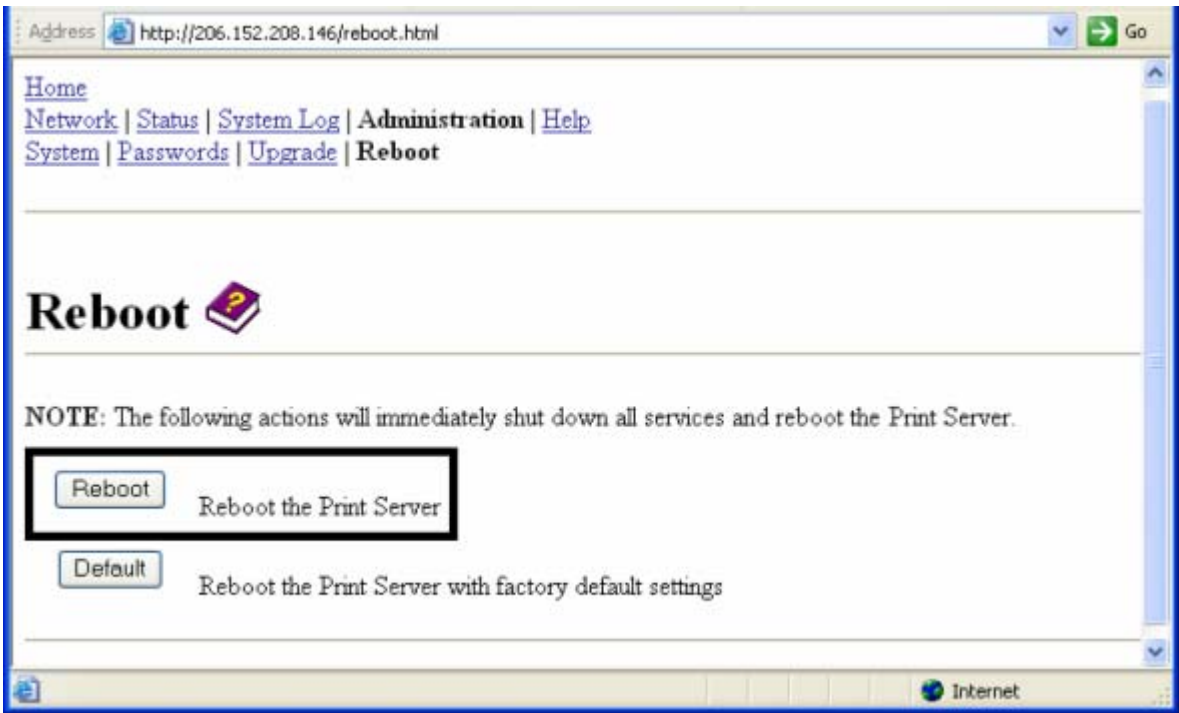
Al reiniciar la impresora, sólo se reinicia el servidor de impresión Ethernet.

Reinicio del Servidor Ethernet

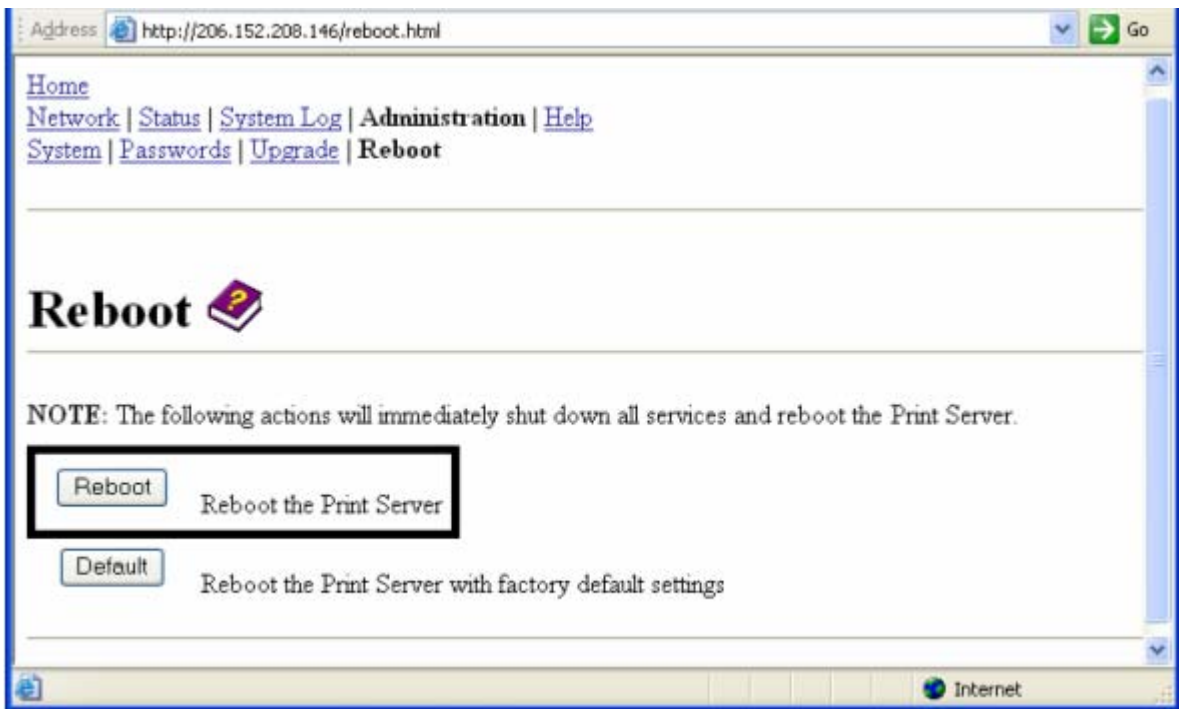
La página Reinicio permite al usuario reiniciar el servidor de impresión Ethernet.

Paso	Procedimiento
1	Seleccione el enlace Administration (Administración).
2	Inicie sesión como usuario root (usando la contraseña) si se le solicita. (Nota: cualquier cambio en la configuración sólo será aceptado una vez que haya iniciado sesión correctamente.)
3	Seleccione el enlace Reboot (Reinicio).

4	Pulse el botón Reboot .
---	--------------------------------



Paso	Procedimiento
5	Espera a que la impresora se reinicie y muestre la página de inicio.

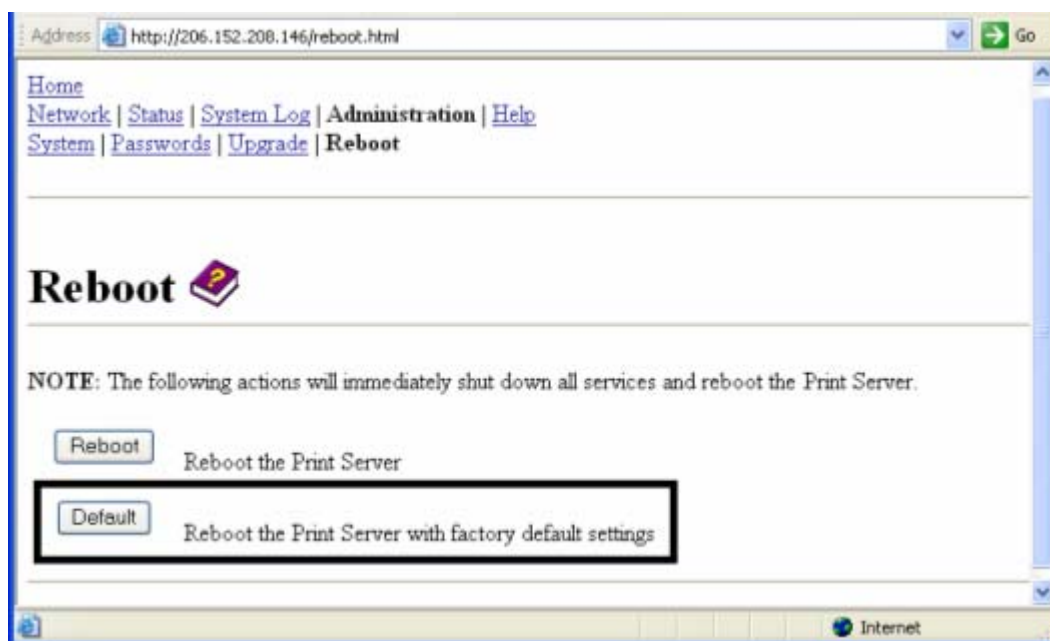


Restablecimiento de la Configuración predeterminada

La página Reinicio también permite al usuario reiniciar el servidor de impresión Ethernet según el modo de configuración predeterminada. (**Nota:** esto simplemente reinicia la Impresora en un estado diferente con la configuración en memoria ignorada temporalmente.)

Cuando se selecciona el botón **Default** (Predeterminado), la configuración almacenada en la memoria de la impresora no cambia.

Paso	Procedimiento
1	Seleccione el enlace Administration (Administración).
2	Inicie sesión como usuario root (usando la contraseña) si se le solicita. (Nota: Cualquier cambio en la configuración sólo será aceptado una vez que haya iniciado la sesión correctamente.)
3	Seleccione el enlace Reboot (Reinicio).
4	Seleccione el botón Default (Predeterminado).
5	Espere a que la impresora se reinicie y muestre la página de inicio.



Uso de la página Ayuda

La página **Help** (Ayuda) muestra la información de ayuda.

Paso	Procedimiento
1	Abra esta página Web en la ubicación correspondiente haciendo clic en el icono del libro de Ayuda que aparece en la parte superior de cada página. Véase a continuación.
2	Revise la interfaz Web de la impresora habilitada para Ethernet.

Revisión de tablas LED

Los indicadores LED se encuentran en la parte trasera de las impresoras.

Revisión de la tabla de indicadores LED

LED	Posición de la impresora	Estado	Indica
STAT LED	Upper (Superior)	En uno por segundo (por ejemplo, más OFF que ON)	El Modo Normal, se configura la dirección IP.
		En dos por segundo	La dirección IP no se configura.
		Apagado uno por segundo (por ejemplo, más ON que OFF)	El modo Download (Descarga) es para actualizar la interfaz Ethernet.
		Apagado dos por segundo	Hay un error de sistema.
NET LED	Lower (inferior)	Encendido	El enlace de red está activo.
		Apagado	El enlace de red no está activo.
		Parpadeando, encendido	El vínculo de red está presenta y

		1/3 segundos	transmitiendo. Se apaga por un tercio (1/3) segundos cada vez que se transmite un paquete.
--	--	--------------	--

Actualizar el firmware de la impresora mediante la utilidad de la impresora Workbench

Otro método de actualización del firmware. Véase: [Upgrading the Print Server](#) (Actualizar el Servidor de Impresión)

Las actualizaciones del firmware de la impresora se realizan siguiendo el mismo procedimiento de la impresora conectada mediante USB. El PC desde donde se hace la actualización debe tener instalado el controlador de la impresora que desea actualizar.

Requisitos

- Acceso a Internet
- La impresora está encendida y conectada al PC

Actualización del firmware de la impresora

Paso	Procedimiento
1	Abra la Utilidad de impresora Workbench mediante el botón Diagnostics (diagnóstico) de la página de preferencias de opciones de impresión de tarjetas. Workbench está también disponible en Folder (Carpeta) en la carpeta de Windows.
2	En el icono de Aplicación. Seleccione Upgrade Firmware (Actualizar el Firmware).
3	Encuentre el Firmware a través de Check for Firmware Updates (Compruebe las actualizaciones de Firmware) en www.hidglobal.com <ul style="list-style-type: none"> • Guarde el archivo en una carpeta. • Utilice el botón Browse (examinar) para encontrar el archivo .frm Seleccione el archivo. Haga clic en Open (abrir).
4	Haga clic en Upgrade (actualizar) para iniciar el proceso de actualización.
5	Este mensaje aparecerá mientras se actualiza el Firmware.
6	La impresora se reiniciará una vez se complete el proceso.

Procedimientos para la resolución de problemas de la impresora Ethernet

Si tiene problemas para conectar la impresora Ethernet o para imprimir con ella, revise cada uno de los procedimientos siguientes.

Paso	Procedimiento
1	Siga el procedimiento Verificación de la conexión de la impresora . Véase a continuación.
2	Siga el procedimiento Verificación de la dirección IP de la impresora . Véase a continuación.
3	Siga el procedimiento Verificación de que la PC puede acceder a la impresora usando el comando ping . Véase a continuación.
4	Verifique que esté seleccionando el controlador de impresora correcto. (Nota: el controlador debe coincidir con el modelo de la impresora.)
5	Verifique que la configuración de puerto del controlador de impresora del PC esté definida para comunicarse con la impresora a través de la dirección IP correcta.
6	Siga el procedimiento Impresión de una página de prueba .

Verificación de la conexión de la impresora

Paso	Procedimiento
1	Asegúrese de que la impresora tenga una conexión de red válida.
3	Verifique que la impresora tenga ambos LED parpadeando constantemente con la actividad en la red.
3	Si los LED no indican conexión, verifique la conexión de la red con otro dispositivo.
4	Si la conexión funciona correctamente, es posible que haya algún error en la instalación de la opción Ethernet.

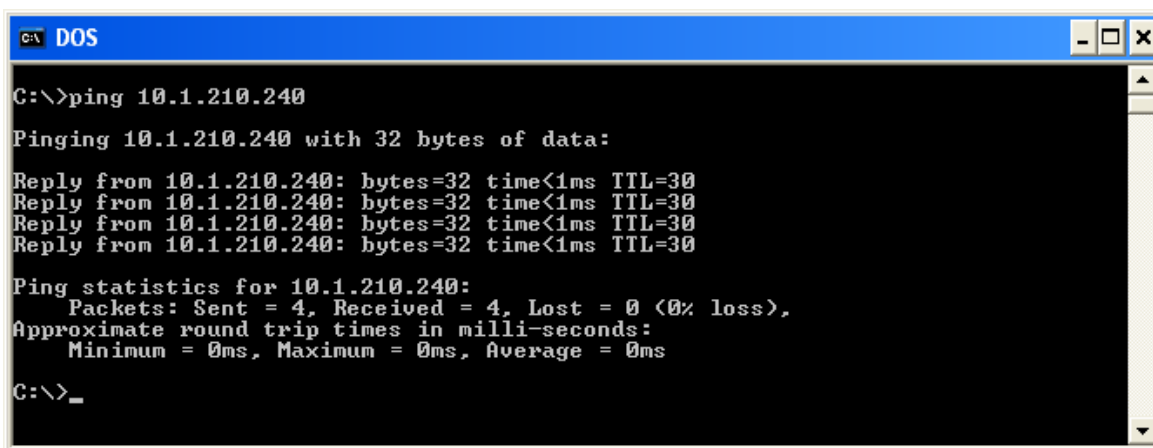
Verificación de la dirección IP de la impresora

Paso	Procedimiento
1	Verifique si aparece una dirección IP válida en la pantalla LCD (0.0.0.0 no es válido). <ul style="list-style-type: none">• Si la dirección IP es válida, vaya al paso 4 (a continuación).• Si la dirección IP no es válida, vaya al paso 2 (a continuación).
2	Si la red está usando DHCP: <ul style="list-style-type: none">• Use IP Tracer para verificar que la impresora no haya sido configurada para usar una dirección estática. <p>(Nota: Esta pauta se aplica a menos que esta impresora tenga asignada una dirección IP estática no usada conocida.)</p>
3	Si está usando una dirección IP estática: <ul style="list-style-type: none">• Verifique que no haya otro dispositivo usando la misma dirección. Para ello, elimínela de la impresora y utilice el comando ping para verificarla. Si algún dispositivo responde, debe buscar otra dirección IP disponible.
4	Si la impresora informa una dirección IP: <ul style="list-style-type: none">• Verifique que coincida con la subred de la red a la cual está conectada. Si la impresora no tiene DHCP habilitado: <ul style="list-style-type: none">• Es posible que la dirección IP estática haya sido definida previamente para otra subred.

Verificación de que el PC puede acceder a la impresora mediante el comando ping

Paso	Procedimiento
1	<p>Siga estas instrucciones para enviar un comando ping a la impresora:</p> <p>En el símbolo de sistema DOS, escriba ping [dirección IP]</p> <p>Ejemplo: C:\>ping 210.1.10.240</p> <ul style="list-style-type: none">• Si la respuesta del comando ping es satisfactoria, avance al siguiente procedimiento de resolución de problemas. Consulte la imagen A más abajo.• Si el comando ping no responde de manera satisfactoria, continúe con el paso 2 de este procedimiento. Consulte la imagen B a continuación.

Imagen A: ejemplo de envío de un comando ping a la impresora con respuesta satisfactoria



```
C:\>ping 10.1.210.240

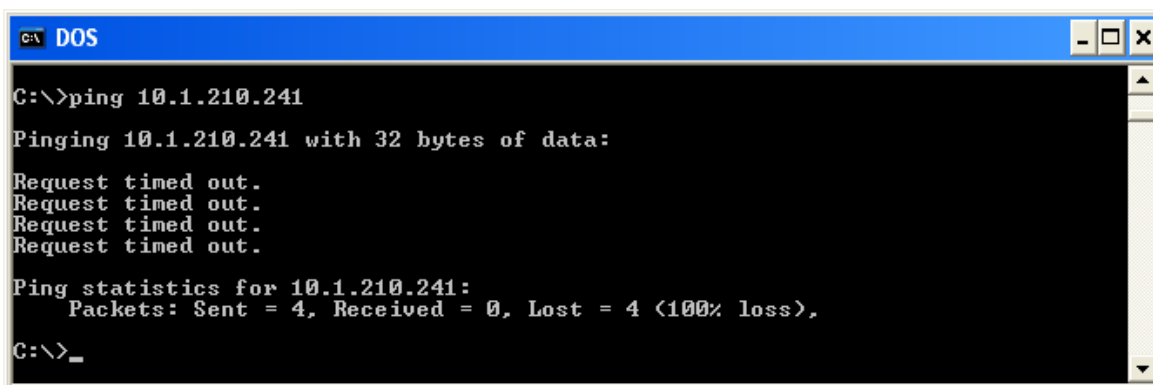
Pinging 10.1.210.240 with 32 bytes of data:

Reply from 10.1.210.240: bytes=32 time<1ms TTL=30
Reply from 10.1.210.240: bytes=32 time<1ms TTL=30
Reply from 10.1.210.240: bytes=32 time<1ms TTL=30
Reply from 10.1.210.240: bytes=32 time<1ms TTL=30

Ping statistics for 10.1.210.240:
    Packets: Sent = 4, Received = 4, Lost = 0 (0% loss),
    Approximate round trip times in milli-seconds:
        Minimum = 0ms, Maximum = 0ms, Average = 0ms

C:\>_
```

Imagen B: ejemplo de expiración del tiempo de espera del comando ping a causa de una dirección IP no válida



```
C:\>ping 10.1.210.241

Pinging 10.1.210.241 with 32 bytes of data:

Request timed out.
Request timed out.
Request timed out.
Request timed out.

Ping statistics for 10.1.210.241:
    Packets: Sent = 4, Received = 0, Lost = 4 (100% loss),

C:\>_
```

Paso	Procedimiento
2	Verifique que el PC y la impresora estén conectadas a la misma red.
3	<p>Es posible que esté en diferentes subredes de la red y que algunos valores de la configuración de red de la impresora no sean correctos. Consulte a su administrador de red con respecto a esto.</p> <p>(Nota: la máscara de subred debe ser la misma que para el resto de dispositivos de la red y la dirección IP única debe ser parte de la red especificada por la máscara de subred).</p>

Impresión de una página de prueba

Paso	Procedimiento
1	<p>Intente imprimir una página de prueba desde la ventana de propiedades del controlador de la impresora.</p> <ol style="list-style-type: none"> a. Abra la ventana de propiedades del controlador de la impresora. b. Seleccione Inicio -> Configuración -> Impresoras y faxes -> [el nombre de su controlador de impresora (por ejemplo, DTC1000, DTC4000 y DTC4500 Card Printer)] -> Propiedades. c. Asegúrese de que las preferencias de impresión estén definidas correctamente para la cinta instalada en la impresora. d. Luego, seleccione el botón Print Test page (Imprimir página de prueba). Consulte la siguiente sección.
2	<p>Si no puede imprimir una página de prueba, considere lo siguiente:</p> <ul style="list-style-type: none"> • Es posible que haya un error en la impresora. • Es posible que haya un trabajo atascado en la cola de impresión de Windows. • Es posible que la impresora esté en pausa o esté programada para funcionar desconectada en la cola de impresión de Windows.

Revisión de las preguntas frecuentes

Pregunta	Respuesta
¿Cómo puedo saber si la impresora tiene instalada la opción Ethernet?	Si la impresora tiene instalado el conector RJ45 en la parte posterior, entonces la opción Ethernet está instalada.
¿Puedo actualizar mi impresora no habilitada para Ethernet para que tenga una interfaz Ethernet?	N°
¿Qué sistemas operativos para PC funcionan con la impresora Ethernet?	Los sistemas operativos de Windows XP (x86) / Windows Server 2003 (x86) / Windows Vista (x86 y x64) / Windows Server 2008 (x86) funcionan con la impresora Ethernet.
¿Cómo puedo conectar la impresora a la red?	<p>Puede conectarla a través de la conexión de red RJ45 situada en la parte posterior de la impresora a una conexión disponible en la red (no directamente al PC).</p> <p>Para hacer esta conexión puede usar un cable CAT-5 de buena calidad o superior.</p>
¿Cómo puedo saber la dirección MAC de mi impresora Ethernet?	<p>Si conoce la dirección IP de la impresora, puede acceder a esta información mediante la red del servidor de impresión.</p> <p>O</p> <p>Si no conoce la dirección IP o si la impresora no funciona con una dirección IP que se pueda utilizar, puede encontrar la dirección MAC usando IP Tracer. (Nota: esta herramienta se puede instalar y utilizar para ubicar todas las impresoras Fargo compatibles en su red.)</p> <p>O BIEN</p> <p>A la dirección MAC se accede imprimiendo una tarjeta de prueba de configuración de la impresora.</p>

Pregunta	Respuesta
¿Cómo puedo saber la dirección IP de mi impresora Ethernet?	Puede verla en la pantalla LCD de la impresora si la opción Ethernet está funcionando correctamente.
¿Cómo puedo actualizar el firmware de impresora de mi impresora habilitada para Ethernet?	<p>Esto se realiza siguiendo el mismo procedimiento de la impresora conectada mediante USB, o en la página Web Upgrade del servidor de impresión. El PC desde donde se hace la actualización debe tener instalado el controlador de la impresora que desea actualizar.</p> <p>Siga este procedimiento.</p> <ol style="list-style-type: none"> 1. Ejecute Diagnostic Utility (Utilidad de diagnóstico) desde el menú de Inicio: Vaya a Inicio -> Programas -> Fargo -> Fargo Workbench Printer Utility -> Fargo Workbench. 2. Seleccione la impresora que desea actualizar en el cuadro desplegable. 3. Seleccione Upgrade Firmware (Actualizar el Firmware) en el icono de Aplicación. 4. Si necesita descargar el archivo de actualización desde Internet, seleccione el botón Technical Support Website link (link de la página Web del Soporte técnico). 5. Seleccione el archivo de actualización con el botón Browse (Examinar). 6. Seleccione el botón OK (Aceptar).

Pregunta	Respuesta
¿Puedo imprimir desde mi PC a varias impresoras Ethernet?	<p>Sí. Siga este procedimiento:</p> <ol style="list-style-type: none"> 1. Puede instalar varias instancias de impresora al usar el asistente Add Printer. 2. Ejecute el programa Add Printer Wizard al seleccionar Add Printer (Agregar impresora) en el panel de control de la impresora. 3. Seleccione Add a Local Printer (Agregar una impresora local). 4. Cree un nuevo puerto y seleccione DTC1000, DTC4000 o DTC4500 TCP/IP Card Printer Port (Puerto de impresora de tarjetas TCP/IP). Haga clic en Next (Siguiendo). 5. Escriba la dirección IP de la impresora. Haga clic en Next (Siguiendo). 6. Escriba un nombre para el puerto. Haga clic en Next (Siguiendo). 7. Seleccione Manufacturer (Fabricante) y seleccione el DTC1000, DTC4000 o el DTC4500 para la impresora. Haga clic en Next (Siguiendo). 8. Escriba un nombre para la instancia de impresora. Haga clic en Next (Siguiendo). 9. Mantenga instalado el controlador existente. 10. Continúe siguiendo las instrucciones del asistente. 11. Haga clic en Finish (Finalizar) para cerrar el asistente.
¿Es posible que varios PC envíen trabajos de impresión a la impresora Ethernet?	<p>Sí. Cada PC debe tener instalado el software del controlador de impresora correspondiente a la impresora habilitada para Ethernet y debe estar conectada a dicha impresora mediante la dirección IP correcta.</p>
¿Puedo imprimir desde mi PC a una impresora Ethernet en otro segmento de red?	<p>Sí. Si conoce la dirección IP de la impresora en cualquier segmento de la red, puede imprimir en ella.</p>
¿Puedo usar IP Tracer para ubicar impresoras en otro segmento de red?	<p>No, IP Tracer sólo puede localizar impresoras CIM compatibles ubicadas en el mismo segmento de red que la PC que ejecuta IP Tracer.</p>

Pregunta	Respuesta
<p>¿Cómo puedo actualizar el firmware de impresora de mi impresora habilitada para Ethernet?</p>	<p>Esto se realiza siguiendo el mismo procedimiento de la impresora conectada mediante USB, o en la página Web Upgrade del servidor de impresión. El PC desde donde se hace la actualización debe tener instalado el controlador de la impresora que desea actualizar.</p> <p>Siga este procedimiento.</p> <ol style="list-style-type: none"> 1. Ejecute Diagnostic Utility (Utilidad de diagnóstico) desde el menú de Inicio: Vaya a Inicio -> Programas -> Fargo -> Fargo Workbench Printer Utility -> Fargo Workbench. 2. Seleccione la impresora que desea actualizar en el cuadro desplegable. 3. Seleccione Upgrade Firmware (Actualizar el Firmware) en el icono de Aplicación. 4. Si necesita descargar el archivo de actualización desde Internet, seleccione el botón Technical Support Website link (link de la página Web del Soporte técnico). 5. Seleccione el archivo de actualización con el botón Browse (Examinar). 6. Select el botón OK (Aceptar).
<p>¿Cuál es el nombre de usuario y la contraseña predeterminados de la impresora?</p>	<p>Las contraseñas predeterminadas están en blanco (es decir, una cadena vacía).</p> <ul style="list-style-type: none"> • Los usuarios predeterminados son: root para el usuario administrativo y guest para el usuario sin derechos administrativos. • La impresora admite cuatro (4) usuarios.
<p>¿Qué sucede si pierdo la contraseña de la impresora o si no la acepta?</p>	<p>Procedimiento para unidades con una pantalla.</p> <ol style="list-style-type: none"> 1.) Presione el botón para obtener información sobre la pantalla. 2.) Presione el botón de la flecha hasta que resalte "Network" ("Red"). 3.) Presione el botón Enter. 4.) Presione el botón de la flecha hasta que resalte "Rst Password" ("Contraseña Rst"). 5.) Presione el botón Enter. 6.) Presione el botón OK (Aceptar) (marca de comprobación).

Pregunta	Respuesta
¿Qué sucede si pierdo la contraseña de la DTC1000 de la impresora o si no la acepta?	<p>La impresora DTC1000 no tiene pantalla, así que el grupo del soporte técnico le proporcionará un archivo PRN y se lo enviará para establecer la contraseña de usuario del “root” del servidor de impresión</p> <p>Contacte con el Soporte Técnico para obtener información sobre cómo abrir la impresora en http://www.fargosupport.com/contact.asp</p> <p>Rellene y envíe el formulario de solicitud. El número de serie de la impresora debe estar incluido.</p> <p>Teléfono: 1-866-607-7339 #6</p>
¿Qué debo hacer si la red cambia la dirección IP de la impresora?	<p>Siga este procedimiento:</p> <ol style="list-style-type: none"> 1. Póngase en contacto con su administrador de red. Solicítele que su dirección IP actual sea reservada o que le proporcione una dirección IP específica que pueda usar para configurar la interfaz Ethernet. <p style="text-align: center;">O</p> <ol style="list-style-type: none"> 2. Seleccione una dirección IP que usted sepa que no será utilizada por ningún otro PC, servidor o dispositivo de red. Use esos valores para configurar su impresora con una configuración de red estática. <p>(Precaución: no haga esto a menos que sepa que estos valores de configuración siempre estarán disponibles.)</p>
¿Cómo puedo verificar o cambiar la dirección IP donde el controlador de impresora instalado espera encontrar la impresora?	<p>Siga este procedimiento.</p> <ol style="list-style-type: none"> 1. Abra la ventana de propiedades del controlador de la impresora. 2. Seleccione Inicio -> Configuración -> Impresoras y faxes -> [el controlador de la impresora] -> Propiedades. 3. En la ficha Puertos, seleccione Configurar puerto. (Nota: El nombre del host indicará la dirección IP de la impresora conectada. si no coincide con la dirección IP de la impresora, puede cambiarla en esta ventana). 4. Escriba la dirección IP correcta. 5. Pulse Aceptar. 6. Pulse Aplicar. 7. Pulse Cerrar.

Pregunta	Respuesta
¿Cómo puedo definir la configuración IP de la impresora?	<ul style="list-style-type: none"> ▪ Existe una forma de elegir una determinada dirección IP para la impresora y configurarla para utilizar un IP estático de la misma impresora. ▪ En el menú de red hay una opción de menú "Set IP" ("Configurar IP") y "Set Subnet" ("Configurar subred"). ▪ Seleccione "Set IP" ("Configurar IP") en la impresora para introducir manualmente el IP estático que desea utilizar. El botón izquierdo disminuye el actual valor resaltado y el botón derecho dirige el cursor al siguiente dígito a la derecha. ▪ Una vez que el cursor está a la derecha de toda la dirección IP, aparecerá una pantalla para guardar la dirección. ▪ La clave de la izquierda cancelará los cambios y la de la derecha guardará la dirección. Si guarda la dirección IP y la impresora ha estado en DHCP (Modo de direcciones dinámicas), la impresora cambiará a desactivar DHCP y utilizará esta dirección estática. ▪ La secuencia "Set Subnet" ("Configurar subred") es la misma secuencia que de configurar y guardar la máscara de subred.
¿Cómo imprimo la tarjeta de configuración si no hay pantalla?	<p>Si su modelo no tiene pantalla, pulse y mantenga presionado el botón Pausa durante más de cuatro segundos para imprimir una tarjeta de configuración. La impresora deberá estar preparada e inactiva para que se imprima la tarjeta.</p>
¿Cómo puedo elegir una dirección IP estática para la impresora Ethernet?	<p>Puede usar las páginas Web si conoce la dirección IP actual.</p> <p>O</p> <p>Puede usar IP Tracer, que le permite encontrar impresoras compatibles de Fargo y especificar sus direcciones.</p> <p>(Nota: puede guardar direcciones estáticas. Sin embargo, no se usarán hasta que reconfigure la impresora para usar estas direcciones estáticas y la reinicie.</p>

Pregunta	Respuesta
<p>¿Cómo puedo configurar la impresora para que funcione con una dirección IP estática?</p>	<p>Puede usar las páginas Web si conoce la dirección IP actual.</p> <ul style="list-style-type: none"> • Seleccione el botón Use the following IP address (Usar la siguiente dirección IP) en la página Web Network (Red). ○ • Use IP Tracer, que le permite encontrar impresoras compatibles y especificar sus direcciones.
<p>¿Qué indican los LED junto a la conexión Ethernet en la parte posterior de la impresora?</p>	<p>Los LED indican actividad en la red.</p>
<p>¿Cómo puedo imprimir una página de prueba desde Windows para verificar la configuración Ethernet de la impresora y el controlador de la impresora?</p>	<p>Siga este procedimiento.</p> <ol style="list-style-type: none"> 1. Abra la ventana de propiedades del controlador de la impresora. 2. Seleccione Inicio -> Configuración -> Impresoras y faxes -> [el nombre de su controlador de impresora (por ejemplo, DTC1000, DTC4000 y DTC4500 Card Printer)] -> Propiedades. 3. Asegúrese de que las preferencias de impresión estén definidas correctamente para la cinta instalada en la impresora. Luego, seleccione el botón Print Test page (Imprimir página de prueba).

Glosario

Término	Definición
MAC (Control de acceso a medios)	Dirección única de valor numérico asociada a un dispositivo de red que le da a éste una identidad única. Esta dirección es asignada por el fabricante del dispositivo para garantizar su exclusividad.
TCP (Protocolo de control de transmisiones)	Protocolo de red que permite la comunicación fiable entre los dispositivos a través de la red.
IP (Protocolo de Internet)	Protocolo de red que identifica dispositivos y mensajes mediante direcciones, de manera que se pueda establecer la comunicación entre dispositivos de diferentes redes locales.
TCP/IP	Comunicaciones de red mediante los protocolos TCP e IP.
ICMP (Protocolo de mensajes de control de Internet)	Protocolo de mensajes básico de Internet.
DHCP (Protocolo de configuración dinámica de host)	Protocolo utilizado por una red para asignar automáticamente valores de red a los dispositivos conectados de modo que puedan funcionar de forma conjunta.
DNS (Sistema de nombres de dominio)	Define el protocolo de red que permite a los dispositivos localizar direcciones IP en un servidor de nombres de red.
Dirección de servidor DNS	Dirección del servidor que realiza la traducción de un nombre descriptivo a una dirección IP.
Sufijo de dominio DNS	Sufijo que se agrega al nombre de dominio para formar un nombre completo.
SNMP (Protocolo simple de administración de red)	Éste es un protocolo para los servicios de administración de red. Este protocolo proporciona un medio para que los dispositivos compatibles de la red, llamados agentes, almacenen datos sobre sí mismos en Bases de información de administración (MIB) y proporcionen estos datos a los solicitantes de SNMP.

Término	Definición
MIB (Base de información de administración)	Descripción formal de la manera en que se puede obtener acceso a un agente usando SNMP y de las funciones que se pueden administrar.
Configuración de red	Parámetros básicos de la red necesarios para configurar la interfaz de red. (Nota: estos parámetros incluyen la dirección IP, la máscara de subred, la puerta de enlace predeterminada, la dirección de servidor DNS y el sufijo de dominio DNS).
Direcciones IP	Especifica las direcciones IP actuales, que son valores de 32 bits expresadas normalmente en formato de cuatro cifras separadas por puntos. (Nota: esta dirección no puede coincidir con la de otro dispositivo de la misma red local).
Máscara de subred	Especifica un valor de 32 bits que utilizan los enrutadores para enviar un mensaje a la subred correcta.
Puerta de enlace predeterminada	Especifica la dirección del enrutador (en una red que usa subredes) que reenvía el tráfico a un destino fuera de la subred del dispositivo de transmisión.
Telnet	Programa común de emulación de terminal que permite al usuario enviar comandos a un dispositivo conectado por TCP/IP y recibir respuestas.
UDP (Protocolo de datagramas de usuario)	Define un protocolo para el envío y recepción de mensajes en una red.
Syslog	Método estándar para registrar eventos del sistema.
Usuario root	Usuario con derechos administrativos para cambiar cualquier configuración de la impresora.
Usuario guest	Usuario sin derechos para modificar las configuraciones de la impresora.
Ping	Utilidad o comando común que envía un mensaje a los dispositivos de red solicitando que devuelvan un mensaje. (Nota: este comando se usa para diagnosticar si un dispositivo está en la red o para solucionar problemas de conexión).