

Instalación y configuración del EPC de Snap-on

Rev. 1.10 (10 Oct. 2013)

PN 275-0800-es-MEX

The Snap-on logo is rendered in a stylized, italicized font with a metallic, 3D effect. The letters are black with a silver or chrome finish, and a red shadow or outline is visible beneath the characters, giving it a sense of depth and industrial strength.

BUSINESS SOLUTIONS

Índice

1. Introducción	3
2. Requisitos mínimos	4
3. Instalación del EPC de Snap-on.....	6
4. Licencia del EPC de Snap-on	9
5. Configuración de PC clientes en una red Windows	10
6. Apertura del EPC de Snap-on	11
7. Importación de datos de usuario	12
8. Actualización del EPC.....	16

Copyright © 2011-2013 Snap-on Business Solutions. Todos los derechos reservados.

Microsoft, Windows y Windows Server son marcas registradas o marcas comerciales de Microsoft Corporation en los Estados Unidos y/o en otros países.

1. Introducción

Bienvenidos a la versión en DVD del *EPC de Snap-on*. En sólo unos instantes, usted se unirá a los especialistas en repuestos de todo el mundo que utilizan la versión en DVD del EPC más avanzado y fácil de usar jamás creado.

Descripción general de la instalación

El proceso de instalación se compone de los pasos que se indican a continuación. Este documento incluye información sobre cada uno de ellos.

1. Verifique que su sistema cumpla con los requisitos mínimos.
2. Instale el EPC de Snap-on.
3. Obtenga la licencia del EPC de Snap-on.
4. Si está utilizando un sistema servidor/cliente, necesitará también configurar el EPC en cada cliente conectado al servidor.

Migración desde PMPro o un EPC anterior

Si está migrando desde PartsManager Pro™ (PMPro) o un EPC de Snap-on anterior, hemos incluido instrucciones para importar de manera rápida su configuración de integración y sus notas de usuario guardadas, directamente al nuevo EPC.

Actualización del EPC

La herramienta de actualización automática Q.link de Snap-on entrega actualizaciones de datos frecuentes directamente a su computadora. Esto significa que usted no necesita ejecutar actualizaciones de datos mensuales. Sin embargo, necesitará ocasionalmente ejecutar una actualización de línea de base del DVD, que es necesaria para mantener su EPC funcionando con un rendimiento óptimo. Es muy importante que ejecute cada actualización de línea de base tan pronto como la reciba.

Integración con su DMS

El EPC de Snap-on proporciona opciones avanzadas para la integración con su Sistema de Administración de Comerciantes (DMS). La opción que usted use está determinada por su DMS y la configuración de su sistema. Para obtener más información sobre la integración Snap-on, vea el archivo de ayuda del EPC, al que puede acceder desde dentro del EPC de Snap-on haciendo clic en **Ayuda** -> **Guía del usuario**, y seleccionando luego **Configuración de integración**.

Obtención de ayuda

La ayuda para la instalación y configuración del EPC está fácilmente disponible. Desde dentro del EPC 5, seleccione **Ayuda** -> **Guía del usuario** para abrir la ayuda en línea. El equipo de soporte al cliente de SBS, o su proveedor del EPC, está a su disposición para ofrecer el soporte de clase mundial que usted espera de Snap-on.

Puede encontrar información sobre sus opciones de soporte y opciones de capacitación en:

<http://www.snaponbusinesssolutions.com/>

2. Requisitos mínimos

Su sistema debe cumplir con los requisitos *mínimos* siguientes para poder instalar el software EPC. La ejecución de más de una aplicación a la vez puede afectar la velocidad y el desempeño general del sistema. Puede que se necesite hardware adicional para aceptar otras aplicaciones.

El espacio libre requerido en el disco rígido se indica para cada EPC de Snap-on. Para ejecutar EPC adicionales u otro software se necesitará espacio libre adicional.

Red cliente-servidor

Servidor	
Versión Windows	Standard Edition de Microsoft® Windows® Server 2003 o Enterprise Edition de Microsoft Windows Server 2003 Standard Edition de Microsoft Windows Server 2008 o Enterprise Edition de Microsoft Windows Server 2008
Procesador	Intel® Pentium® 4, 2 GHz o mayor
Memoria	2 GB de RAM o mayor
Espacio libre en el disco rígido	40 GB
Unidad de DVD	Unidad de DVD 16x
Video	Resolución 1024 x 768, color 16 bits
Cliente	
Versión Windows	Windows XP Pro (SP2, 32 bits) o Windows Vista® Business, Enterprise o Ultimate Edition (32 bits), Windows 7 Professional o Windows 7 Ultimate (32 o 64 bits), o Enterprise
Procesador	Intel Pentium 4, 2 GHz o mayor
Memoria	1 GB de RAM o mayor
Espacio libre en el disco rígido	2 GB
Video	Resolución 1024 x 768, color 16 bits
Navegador	Microsoft Windows Internet Explorer® 7

PC independientes

Windows XP	
Versión	Microsoft Windows XP Professional con Service Pack 2 o superior. No es compatible con XP Media Center.
Procesador	Intel Pentium 4, 2 GHz o mayor
Memoria	2 GB de RAM o mayor
Espacio libre en el disco rígido	40 GB
Unidad de DVD	Unidad de DVD 16x
Video	Resolución 1024 x 768, color 16 bits
Navegador	Internet Explorer 7
Windows Vista o Windows 7	
Versión	Windows Vista Business o Windows Vista Ultimate, Windows 7 Professional o Windows 7 Ultimate (Sistema Operativo de 32 o 64 bits), o Enterprise
Procesador	Intel Pentium 4, 2 GHz o mayor
Memoria	2 GB de RAM o mayor
Espacio libre en el disco rígido	40 GB
Unidad de DVD	Unidad de DVD 16x
Video	Resolución 1024 x 768, color 16 bits
Navegador	Internet Explorer 7

Configuraciones Web recomendadas para el EPC

Navegador de Internet	Microsoft Internet Explorer 7 o posterior Mozilla® Firefox® versión 3 o posterior Google Chrome™ versión 3 o posterior
Requisitos adicionales	Adobe® Flash®, versión 10.2 o posterior Java® 6.0, actualización 16 o posterior Velocidad de conexión a Internet: 512 Kbps o mayor

3. Instalación del EPC de Snap-on

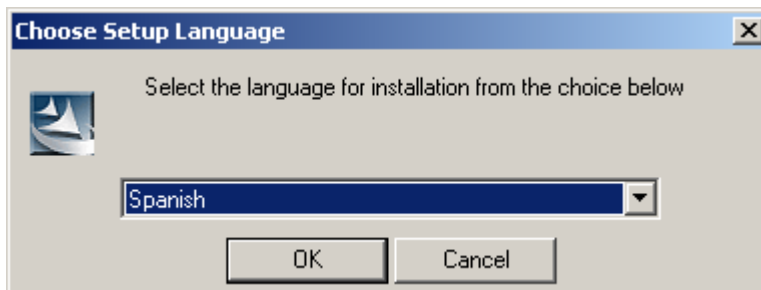
Esta sección contiene la información que necesita para instalar el EPC de Snap-on en un sistema servidor/cliente o independiente.

Instalación del software

Nota: complete este procedimiento de instalación para cada uno de los conjuntos de datos a los que se suscribe. Esto asegurará que se agreguen a su EPC los datos de todas las piezas que necesite.

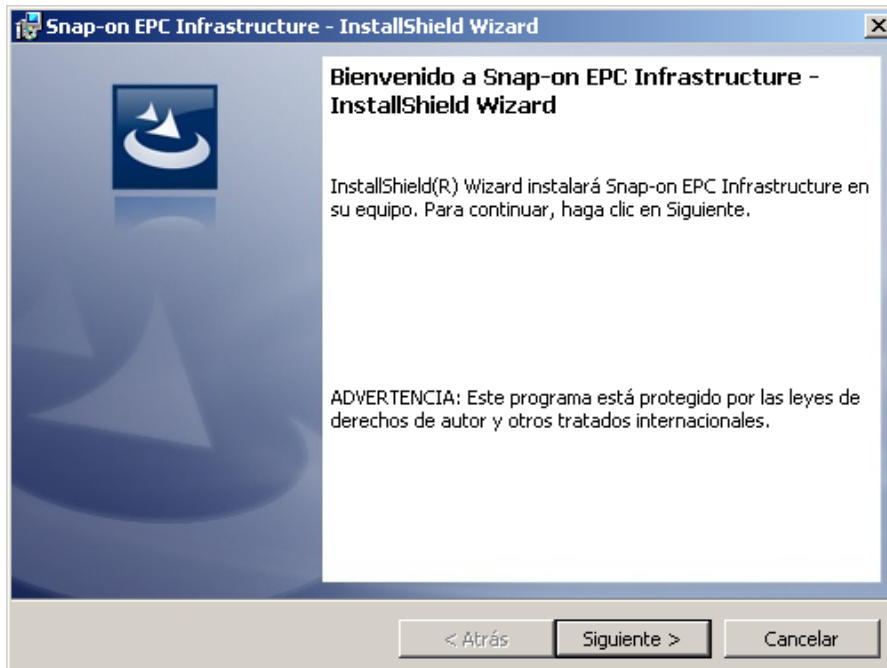
Nota: este procedimiento se aplica a una instalación independiente o de servidor únicamente. No necesita ejecutarlo en una PC cliente.

1. Inserte el DVD del EPC de Snap-on (DVD N.º 1, si recibió más de un DVD) en una unidad de DVD del sistema independiente o servidor. **Consejo:** si tiene dos DVD y su computadora tiene dos unidades de DVD, puede ahorrar tiempo si inserta ambos DVD al mismo tiempo.
2. Espere unos segundos hasta que aparezca la ventana Elegir idioma de instalación:



Nota: si la ventana indicada NO aparece, haga clic en **Inicio** -> **Ejecutar** para abrir el cuadro de diálogo Ejecutar, escriba **D:\Setup.exe**, y luego haga clic en **OK**. Si fuera necesario, reemplace la letra D por la letra de su unidad de DVD.

3. Seleccione un idioma del menú desplegable y haga clic en el botón **OK**. La ventana Estado de progreso de la instalación se abre en segundo plano y monitorea el progreso de la instalación. Espere unos segundos hasta que se abra también la ventana Bienvenidos:



- Haga clic en el botón **Siguiente**. En la mayoría de los casos se abre una ventana Acuerdo de Licencia.
- Si se abre la ventana Acuerdo de Licencia, lea el acuerdo, marque el botón **Aceptar** y luego haga clic en el botón **Siguiente** para abrir la ventana Carpeta de destino. **Nota:** si la ventana Carpeta de destino no se abre, vaya al Paso 6).

Nota: en la ventana Carpeta de destino usted puede cambiar la ubicación de su sistema en la que se instalará el EPC. Recomendamos que acepte la ubicación predeterminada.

- Haga clic en el botón **Siguiente** para abrir la ventana Listo para instalar el programa:



- Haga clic en el botón **Instalar** para comenzar la instalación. Al instalar cada componente, en la ventana Estado de progreso de la instalación aparece la notificación 'Actualizado'.
Nota: durante el proceso de instalación se le pedirá que instale o actualice Adobe® Air® o el software LaunchEPC. Si ocurre esto, espere hasta completar la instalación del EPC antes de hacerlo.
- Si su conjunto de datos comprende más de un DVD, se le solicitará que inserte otro DVD durante la instalación. Cuando se le solicite, inserte el DVD especificado y haga clic en **OK**.

Cuando aparezca la notificación 'Actualizado' junto a todos los elementos de la ventana Estado de progreso de la instalación, incluido Configuración final, la instalación está completa.

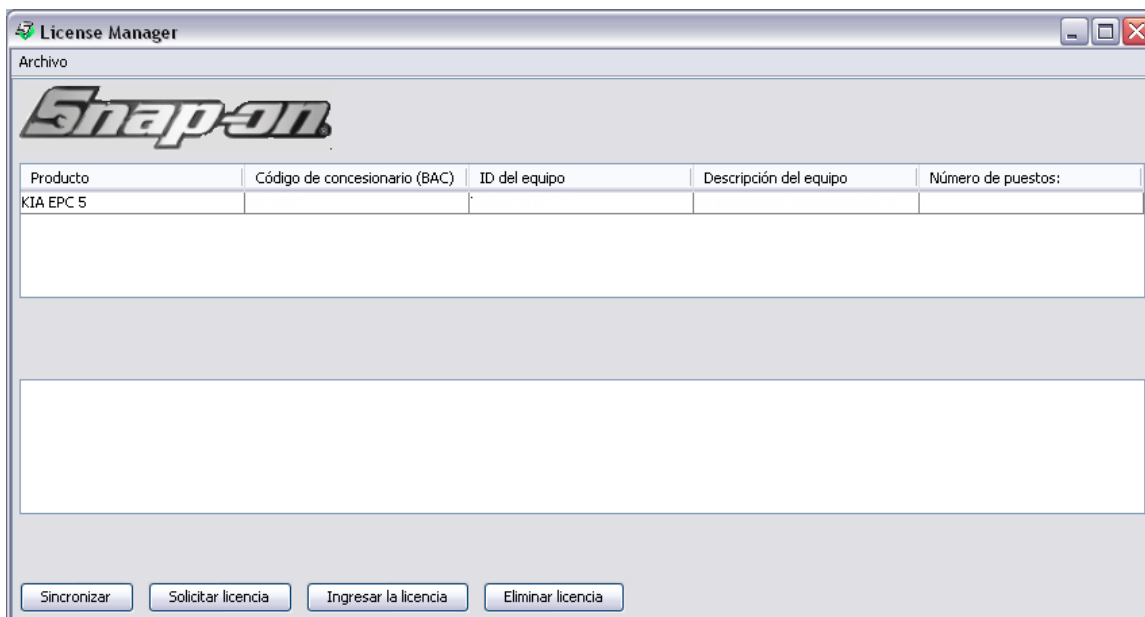
Estado del progreso de la instalación	
Snap-on EPC Infrastructure	En curso
Snap-on EPC Application	Pendiente (instalación)
Adobe AIR	Pendiente (instalación)
Snap-on Launch EPC	Pendiente (instalación)
Snap-on Integration Assistant	Pendiente (instalación)
Snap-on EPC Database Manager V2	Hasta la fecha
Snap-on EPC Configuration Data	Pendiente (actualización)
Snap-on EPC Local Data	Hasta la fecha
Snap-on EPC KIA	Pendiente (instalación)
Configuración final (este paso puede durar hasta 15 minutos)	Pendiente (instalación)

9. Haga clic en el botón **Finalizar** para completar la instalación.

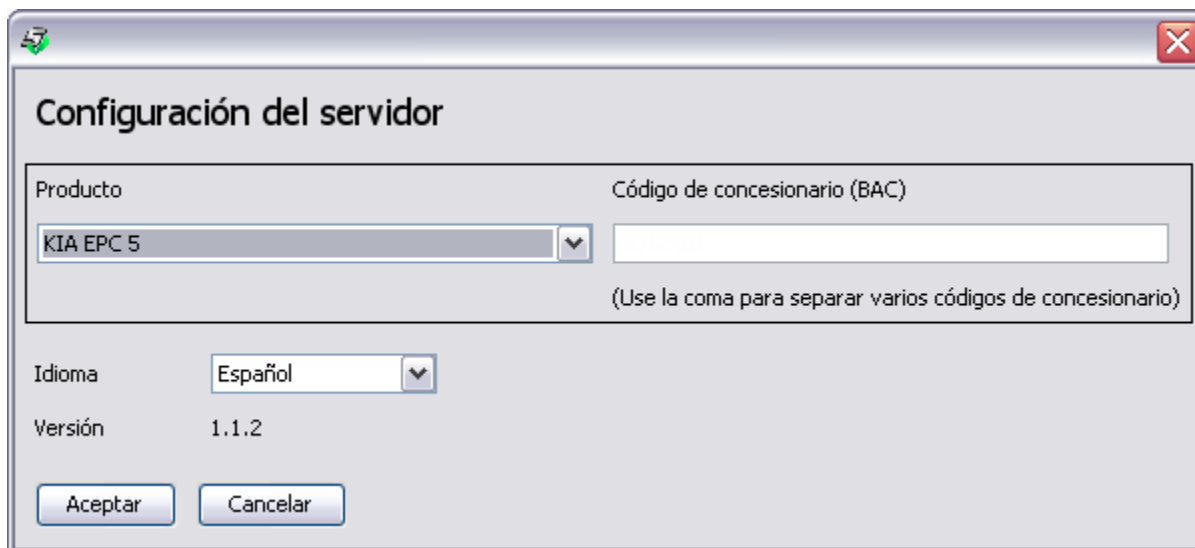
4. Licencia del EPC de Snap-on


Para poder utilizar el EPC de Snap-on, debe activar su licencia. Para activar su licencia, su computadora debe estar conectada a Internet. Si no está conectada a Internet, póngase en contacto con el Soporte técnico de SBS o con su proveedor del EPC para obtener asistencia.

1. En el Escritorio de Windows, haga clic en **Inicio -> Todos los programas -> EPC de Snap-on -> Administrador de licencias** para abrir la ventana Administrador de licencia local:



2. En el menú **Archivo** que está en la esquina superior izquierda de la ventana, seleccione **Configuración** para abrir la ventana Configuración del servidor:



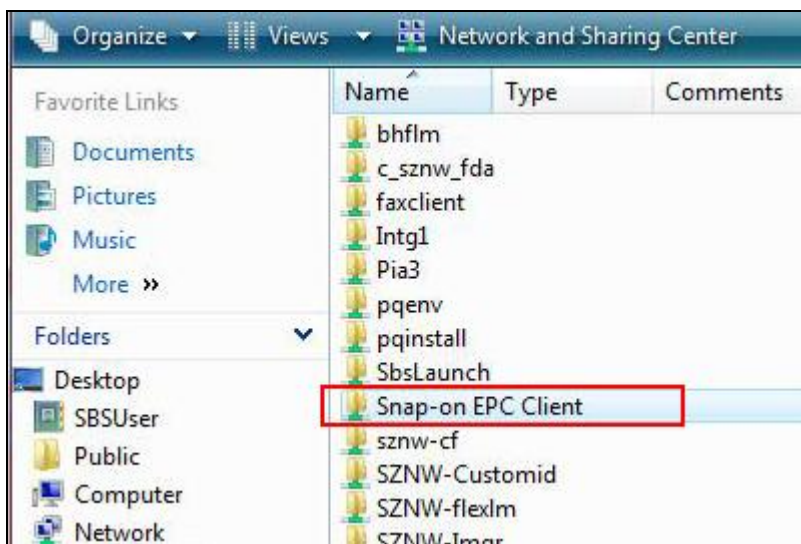
3. Asegúrese de que se visualice el producto correcto en el campo Producto e introduzca su código de comerciante, código de distribuidor, código de cliente o BAC en el campo **Código del comerciante (BAC)**.
4. Haga clic en el botón **OK**.
5. Haga clic en el ícono  para cerrar la ventana Administrador de licencia local. Su licencia está ahora activa.

5. Configuración de PC clientes en una red Windows

Esta sección describe cómo configurar una PC cliente para ejecutar el EPC de Snap-on en una red Windows. *Para completar el proceso necesitará conocer el nombre de su servidor.*

En cada PC cliente:

1. Inicie sesión en la PC cliente con privilegios **Administrativos**.
2. En el Escritorio de Windows, haga doble clic en **Computadora** y luego en **Red**.
3. Navegue al servidor en el que está cargado el EPC.
4. Haga doble clic en el nombre del servidor.
5. Haga doble clic en la carpeta **Cliente del EPC de Snap-on**.



6. Con la carpeta Cliente del EPC de Snap-on abierta, haga clic en el archivo **setup.exe** para iniciar la instalación.
7. Seleccione un idioma y luego haga clic en **Siguiente** para abrir la ventana Bienvenidos.
8. Haga clic en **Siguiente** para abrir la ventana Elegir carpeta.
9. Haga clic en **Siguiente** para comenzar la configuración del cliente.
Nota: durante el proceso de instalación se le pedirá que instale o actualice Adobe Air o el software LaunchEPC. Si ocurre esto, espere hasta completar la instalación del EPC antes de hacerlo.
10. Cuando finaliza la configuración, aparece la ventana Finalización. Haga clic en **Finalizar** para cerrar la ventana Finalización.

6. Apertura del EPC de Snap-on

Abra el EPC haciendo clic en el ícono del EPC de Snap-on en su Escritorio, o haciendo clic en **Inicio -> Todos los programas -> EPC de Snap-on -> EPC de Snap-on**.

Según sea su conjunto de datos, es posible que se le solicite seleccionar una región comercial e introducir alguna información sobre su concesionaria la primera vez que abra el EPC.

Si aparece la ventana Selección de región comercial, haga lo siguiente:

1. Seleccione su región del menú, y luego haga clic en **Continuar** para abrir la ventana Información del comerciante.
2. Introduzca toda la información que pueda acerca de su concesionaria. Si introduce información de configuración de e-mail, podrá enviar por ese medio comentarios sobre información de piezas o EPC directamente al fabricante de equipo original (OEM) y a Snap-on. Consulte con el administrador de su sistema para obtener información acerca de su configuración de e-mail.

Nota: puede completar o cambiar más tarde su información de comerciante seleccionando **Configuración -> Configuración de aplicación -> Configuración de comerciante** desde dentro del EPC.

3. Haga clic en el botón **Finalizar** para abrir el EPC.

7. Importación de datos de usuario

Si usó previamente PMPro o un EPC de Snap-on anterior, puede importar sus notas de usuario y configuración de integración al nuevo EPC de Snap-on.

Nota: los pasos de esta sección proporcionan instrucciones generales. El proceso real puede variar ligeramente, según su navegador y la configuración de seguridad del mismo.

Nota: ejecute esta utilidad sólo si ha instalado previamente PMPro o una versión anterior del EPC de Snap-on en el sistema.

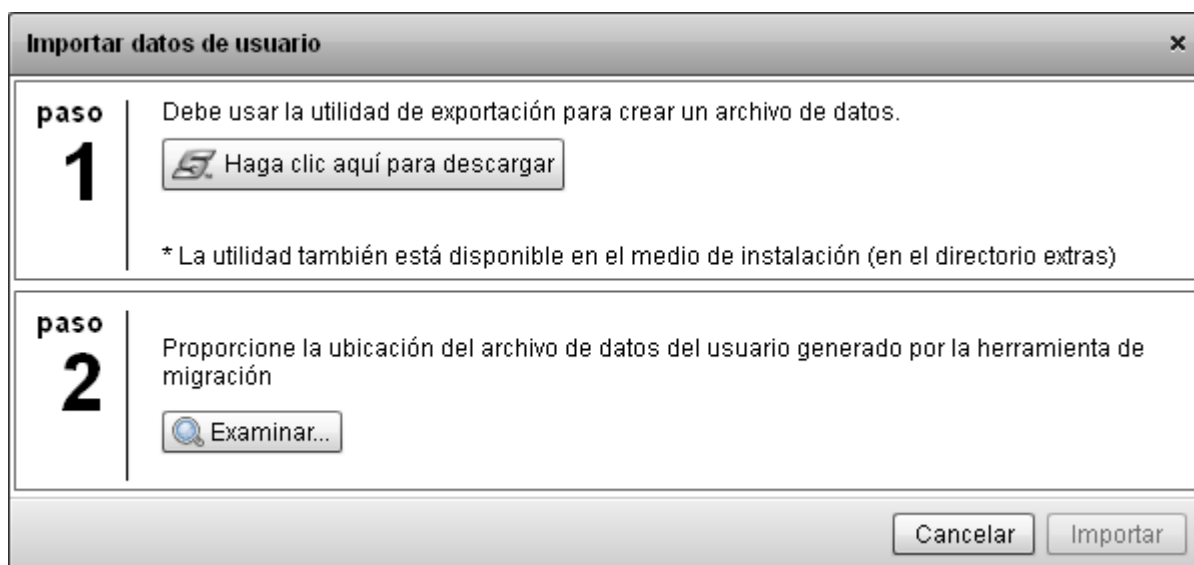
La importación de los datos de usuario es un proceso de dos pasos:

Paso 1: exporte sus datos de usuario a un archivo de datos de usuario.

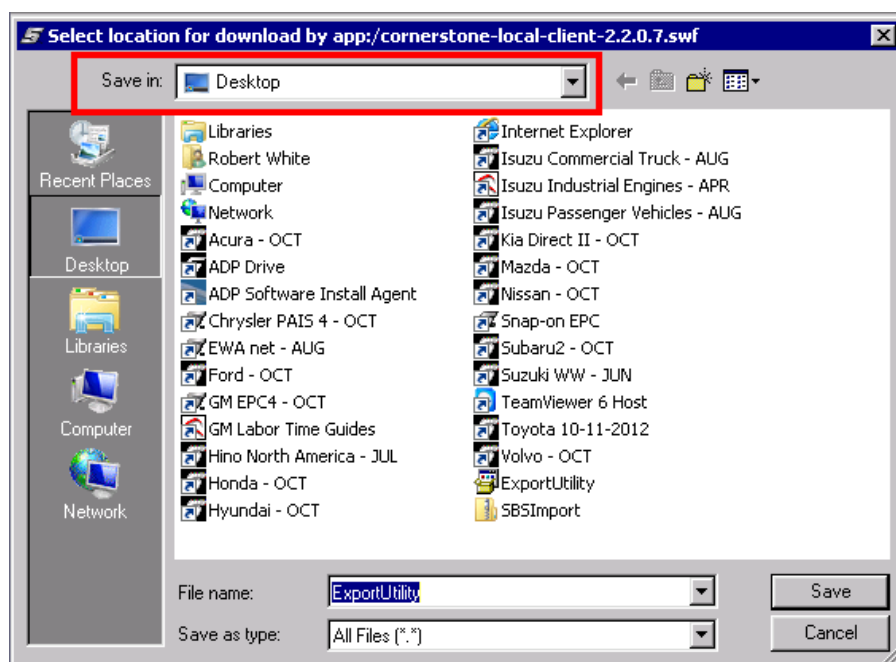
Paso 2: importe sus datos de usuario al EPC de Snap-on.

Paso 1: Exportación de datos a un archivo de datos de usuario

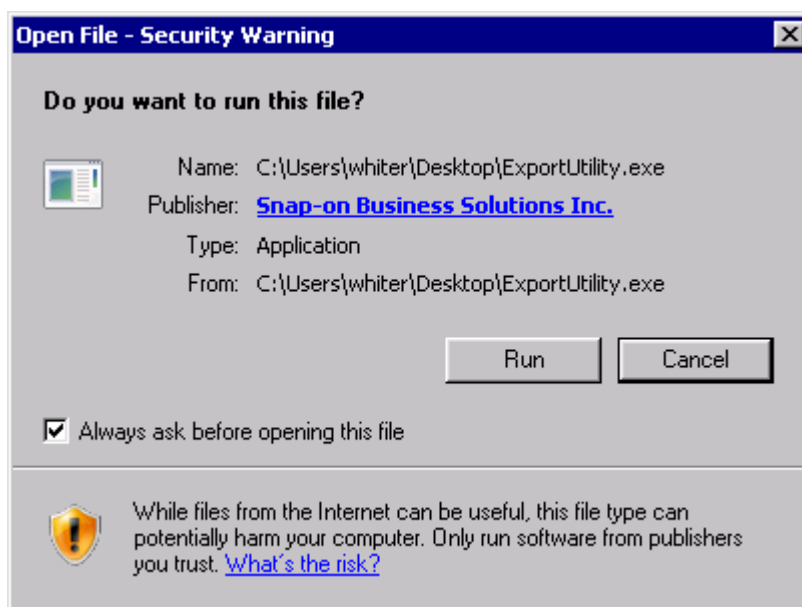
1. En la barra de menús del EPC, haga clic en **Administrar** -> **Importar Datos de usuario** para abrir la ventana Importar datos de usuario:



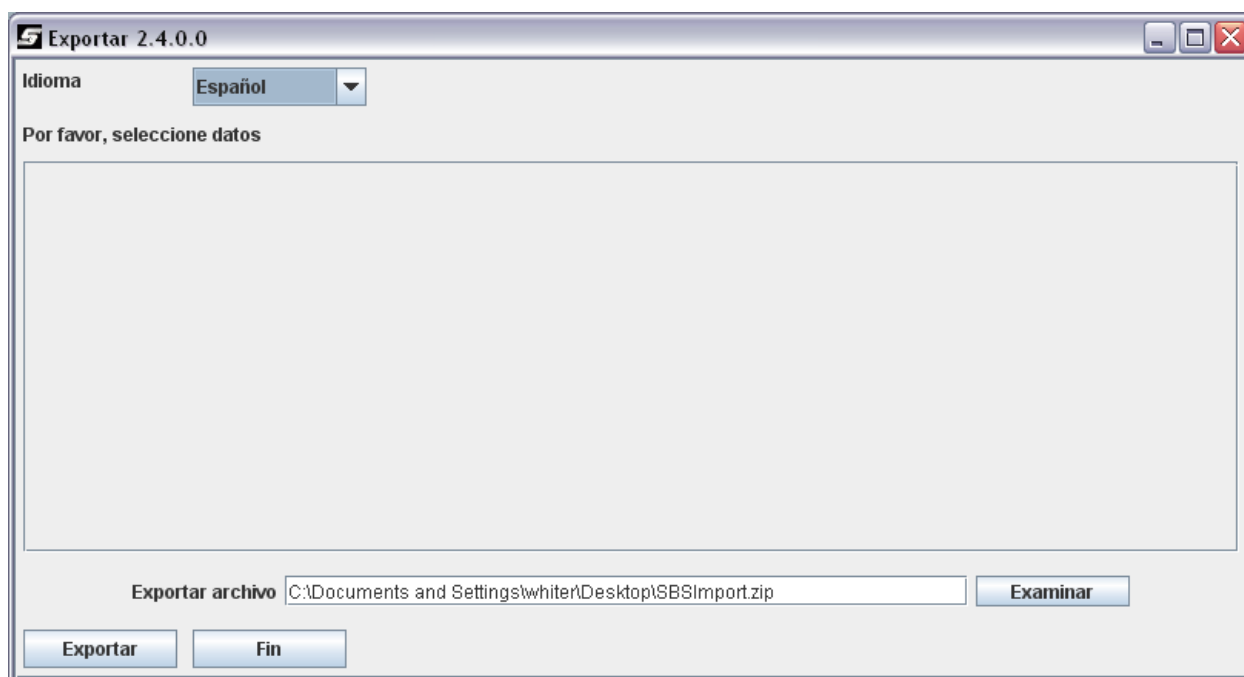
2. Haga clic en el botón **Haga clic aquí para descargar** para abrir la ventana de descarga.
3. Use el menú desplegable **Guardar en:** para navegar a su escritorio:



4. Haga clic en el botón **Guardar** para guardar el archivo ExportUtility en su Escritorio de Windows.
5. En su Escritorio de Windows, haga doble clic en el archivo ExportUtility para abrir esta ventana:



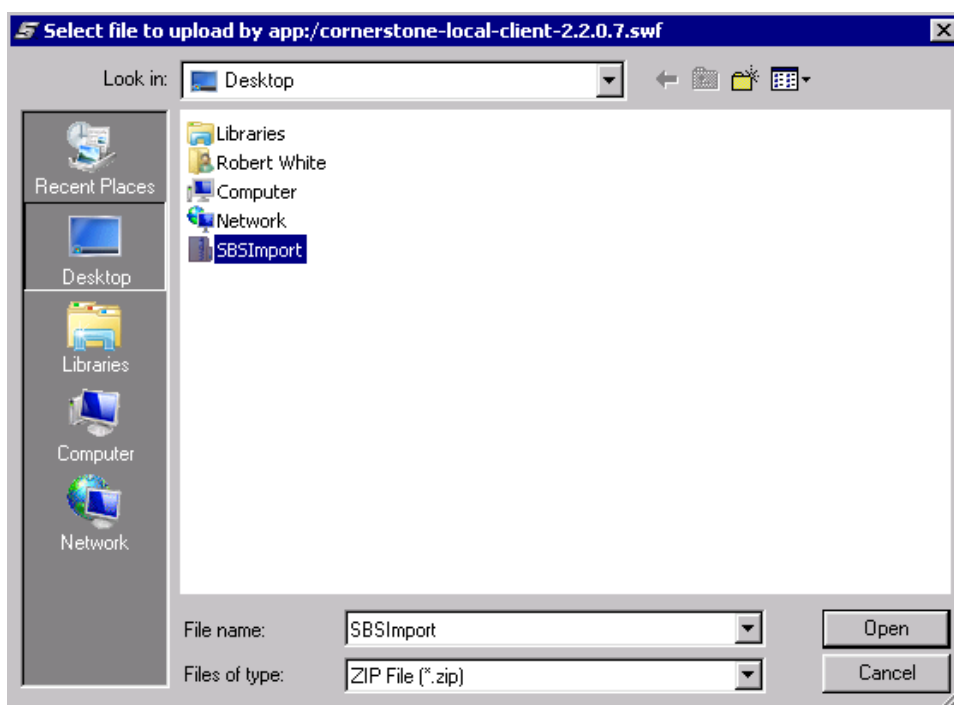
6. Haga clic en el botón **Ejecutar** para abrir una lista de conjuntos de datos del EPC de Snap-on disponibles en su sistema:



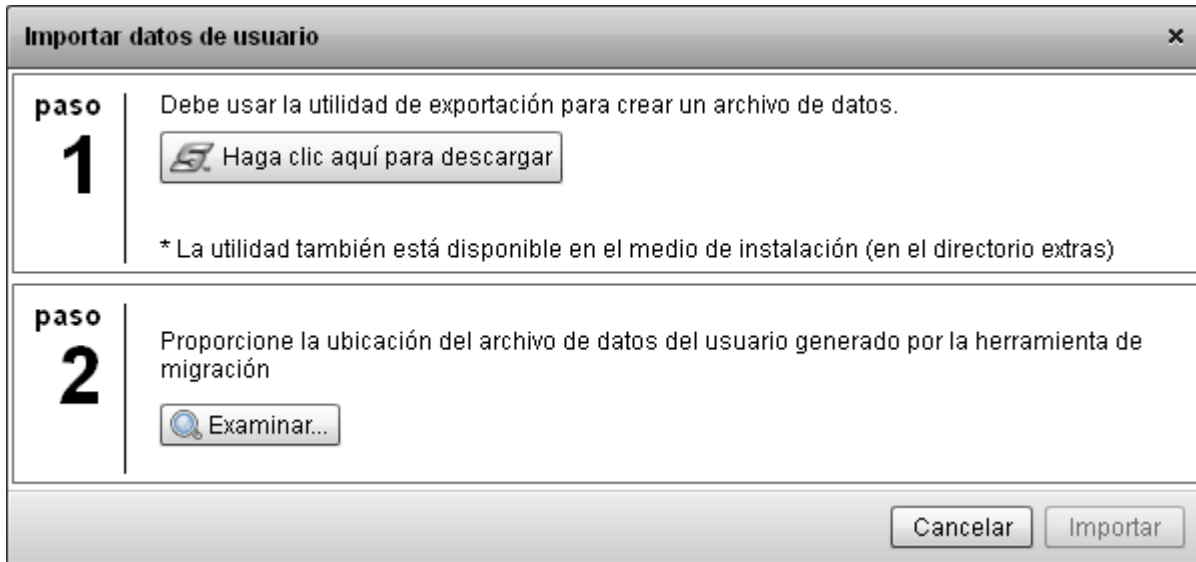
7. Marque las casillas de verificación que están junto a los conjuntos de datos del EPC desde los que desea transferir sus datos y haga clic en el botón **Exportar**.
8. Aparece un cuadro de mensajes: **Correcto**. Haga clic en el botón **OK** para cerrar el cuadro.
9. Haga clic en el botón **Hecho** para cerrar la ventana Exportar.

Paso 2: Importación de los datos de usuario

1. Vuelva al EPC y haga clic en **Administrar** -> **Importar datos de usuario** para abrir la ventana Importar datos de usuario.
2. En la ventana Importar datos de usuario, haga clic en el botón **Examinar** para abrir la ventana Seleccionar archivo para cargar.



3. Seleccione el archivo SBSImport y haga clic en el botón **Abrir**. La ventana Importar datos de usuario muestra ahora el nombre del archivo comprimido de datos de usuario:



4. Haga clic en el botón **Importar**. Una ventana muestra los resultados de la importación.



5. Haga clic en el botón **Cerrar**. Las notas de usuario y la configuración de integración se han exportado ahora desde su aplicación antigua y se han importado en el nuevo EPC de Snap-on.

8. Actualización del EPC

Nota: las instrucciones de esta sección se aplican únicamente a la versión en DVD del EPC. Si usa la versión de Internet, las actualizaciones se producen automáticamente sin necesidad de acción del usuario.

Si usa la versión en DVD del EPC de Snap-on, al introducir su código de comerciante se habilita la función de actualización automática. Si su EPC está funcionando correctamente, usted ya introdujo su código de comerciante cuando activó su licencia.

Una vez que su computadora haya completado satisfactoriamente su primera actualización de datos automática (versión en DVD únicamente), usted no recibirá más DVD de actualización mensual para esa computadora. Si normalmente recibe conjuntos adicionales de DVD para otras computadoras, esos discos continuarán llegando hasta que esas computadoras se hayan vinculado con Q.link.

Actualización automática Q.link

Las actualizaciones Q.link se realizan de manera automática por Internet, de acuerdo con el programa que usted haya establecido. De manera predeterminada, su computadora buscará y descargará las actualizaciones de datos disponibles todos los días a las 9:00 PM.

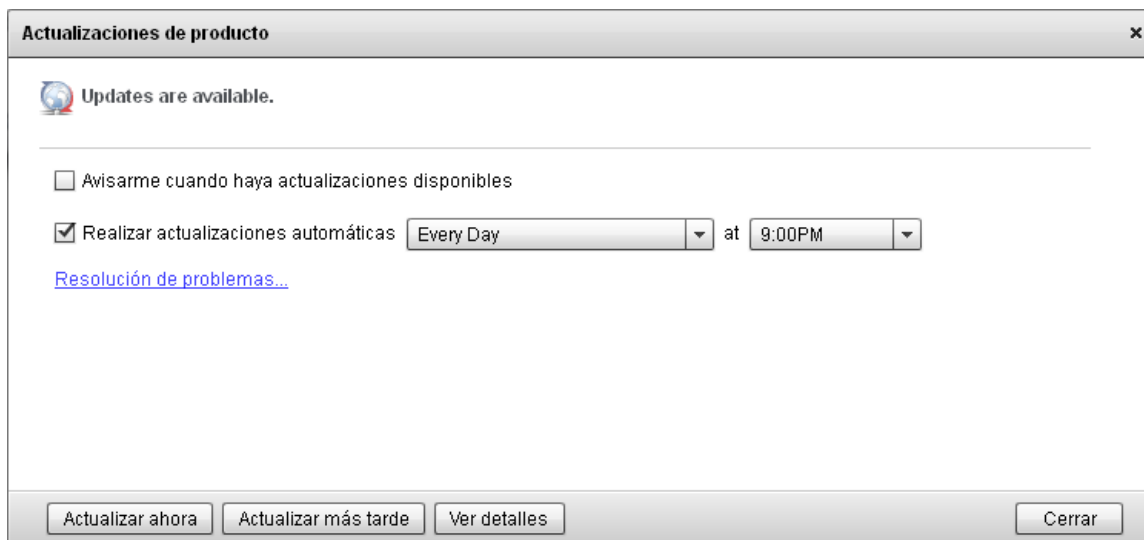
Importante: su computadora debe estar encendida y conectada a Internet a la hora de descarga programada.

Cambio de su hora de actualización (versión en DVD únicamente)

Para cambiar su programa de actualización:

1. Con el EPC abierto, seleccione **Administrar** -> **Administrar actualizaciones** para abrir la ventana Actualizaciones de producto.
2. Use los menús desplegable para hacer sus cambios.
3. Haga clic en el botón **Cerrar** para implementar sus cambios.

Explicación de la ventana Actualizaciones de producto



Característica	Uso
Notificarme cuando haya actualizaciones	Marque esta casilla para recibir un aviso cuando esté disponible una actualización. El aviso aparece cuando usted abre el EPC.

disponibles	
Menús desplegables	Programe la frecuencia y la hora de la actualización automática.
Enlace de localización de fallas	Muestra información que puede ser útil para el diagnóstico de los problemas de Q.link.
Botones Actualizar ahora, Actualizar más tarde y Ver detalles	Los botones aparecen si hay una actualización disponible, y le permiten ejecutar actualizaciones manuales.

¿Qué son las actualizaciones de línea de base?

De tiempo en tiempo, se requieren cambios extensos en el EPC. Cuando esto ocurra, usted recibirá un conjunto de DVD de *actualización de línea de base* para el EPC. **Es muy importante que ejecute una actualización desde los DVD de línea de base tan pronto como los reciba.** Sin la actualización de línea de base correcta instalada en su sistema, ya no podrá recibir más actualizaciones Q.link.

Ejecución de una actualización de línea de base

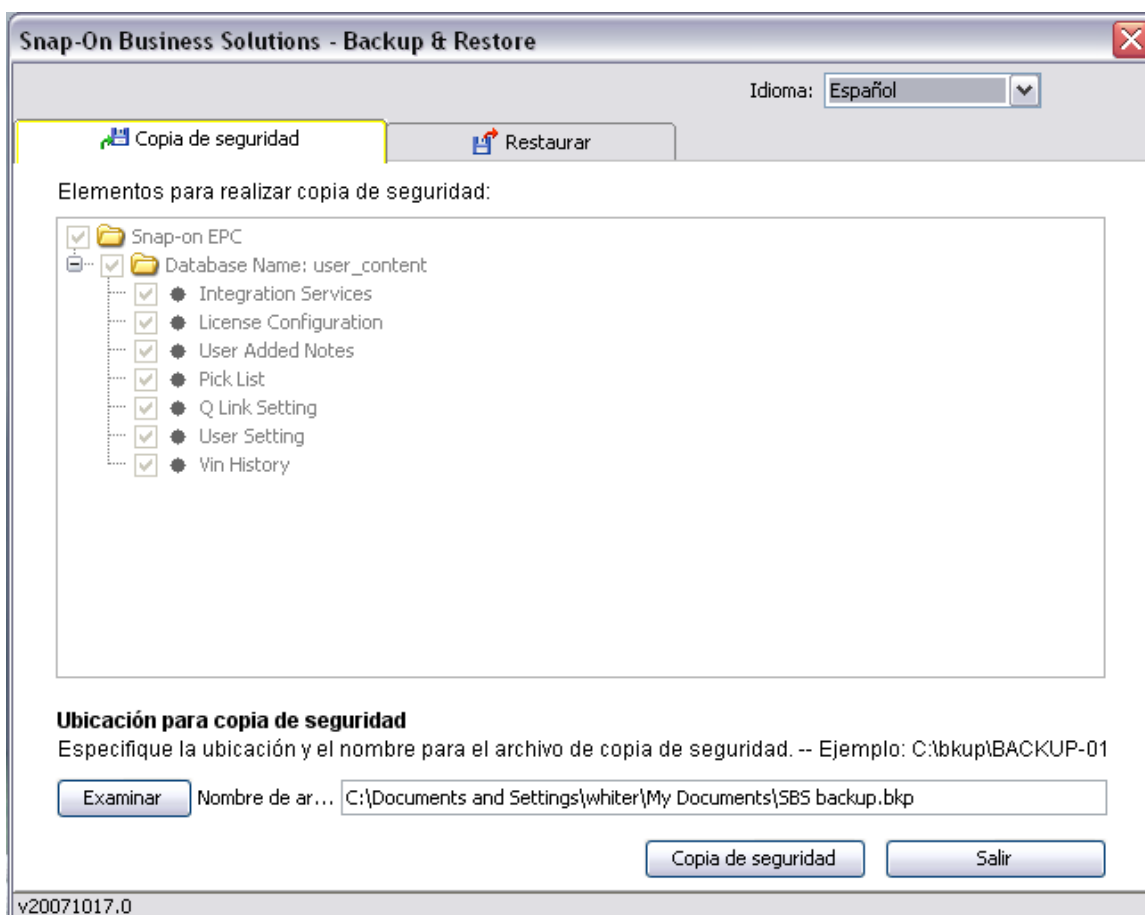
El procedimiento siguiente actualizará el EPC en su sistema Windows independiente o en su servidor Windows. El procedimiento tiene dos pasos: *Hacer copias de seguridad de sus archivos de usuario y Actualizar la aplicación.*

Realización de copias de seguridad de sus archivos de usuario

Antes de comenzar la actualización de línea de base del EPC, primero debe hacer copias de seguridad de sus archivos de usuario. SBS recomienda que haga copias de seguridad de sus archivos en un dispositivo externo, como una memoria flash USB.

Para hacer copias de seguridad de los archivos de usuario:

1. Cierre todos los programas que estén abiertos, y luego reinicie su sistema.
2. Haga clic en **Inicio -> Todos los programas -> EPC de Snap-on -> Copia de seguridad** para abrir la ventana Copia de seguridad y restauración:



3. Asegúrese de que se muestre en el campo **Nombre de archivo** la dirección correcta de la ubicación de su copia de seguridad.
4. Haga clic en **Copia de seguridad** para hacer las copias de seguridad de sus archivos. Aparece la ventana Copia de seguridad finalizada.
5. Haga clic en **OK** para cerrar la ventana Copia de seguridad finalizada.
6. Haga clic en **Salir** para cerrar la ventana Copia de seguridad y restauración.

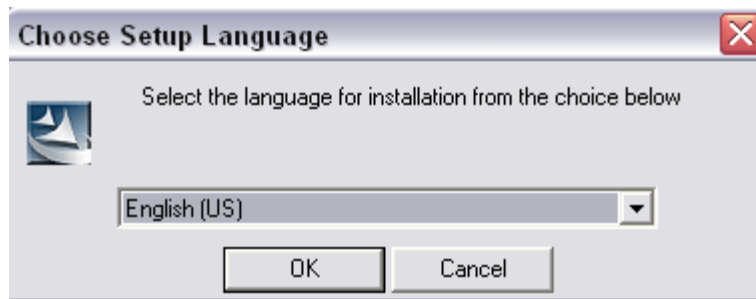
Actualización del EPC

Nota: usted debe haber iniciado sesión como **Administrador**.

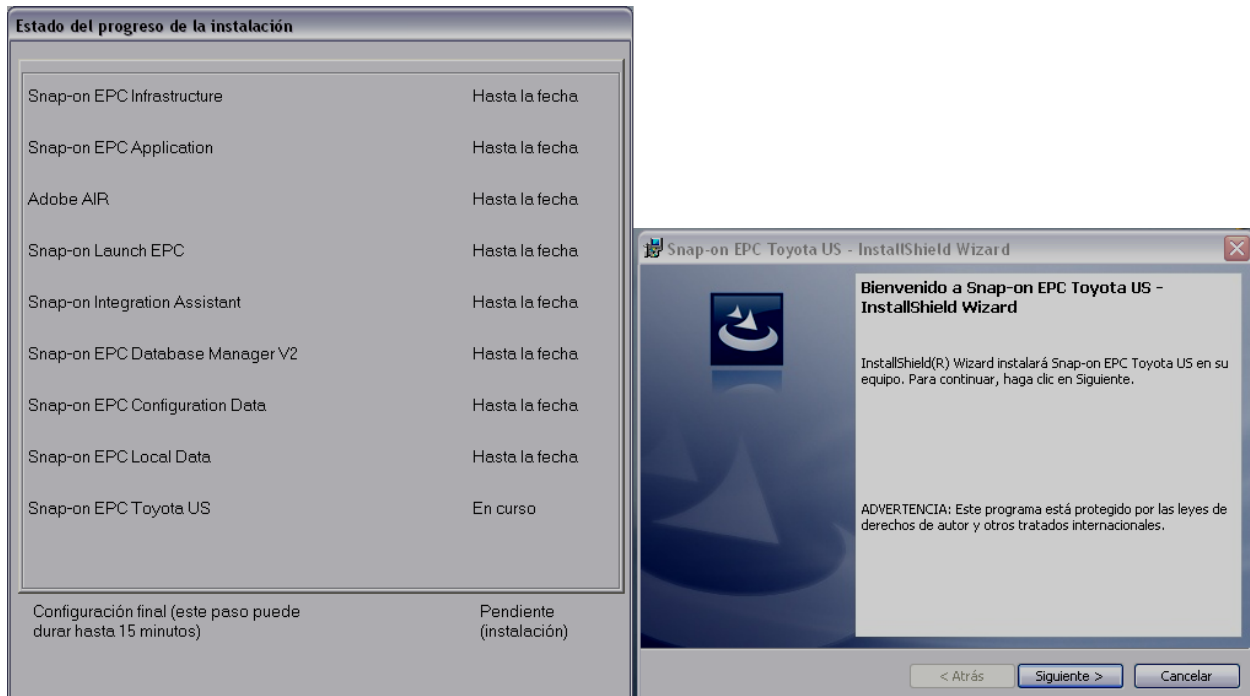
Nota: la cantidad de DVD incluida en su actualización de línea de base puede variar según el conjunto de datos al que se haya suscrito.

Para actualizar el EPC:

1. Inserte el DVD N.º 1 del EPC en una unidad de DVD, y luego espere hasta que aparezca el cuadro de diálogo Seleccionar idioma:



2. Seleccione un idioma, y luego haga clic en **OK**. Se abrirán dos ventanas:



3. La ventana Estado de progreso de la instalación permanecerá abierta y mostrará el progreso de la actualización a lo largo del proceso. En la ventana Bienvenidos, haga clic en el botón **Siguiete** para abrir la ventana Listo para instalar el programa:



4. Haga clic en el botón **Instalar** para comenzar la actualización.
5. Durante el proceso, se le solicitará insertar otro DVD. Siga las indicaciones de la pantalla.
6. La instalación está completa cuando todos los elementos de la ventana Estado de progreso de la instalación estén marcados como 'Actualizado'. Haga clic en el botón **Finalizar** para cerrar la ventana. La actualización está completa.