

# KidTrax™

**Debe ser armado por un adulto**

**Guarde estas instrucciones para consulta futura**

## VIPER SRT 10

**KT1045WM**

# Guía del usuario



[www.kidtraxtoys.com](http://www.kidtraxtoys.com)  
[customerservice@kidtraxtoys.com](mailto:customerservice@kidtraxtoys.com)

KidTrax Toys  
PO Box 344, Olney, IL 62450  
Llamada sin cargo al(877) 741-61548 a.m. a 5 p.m. CST de  
lunes a viernes

© 2007 Pacific Cycle Inc. Los estilos y colores podrían variar. Hecho en CHINA con especificaciones de calidad de Pacific Cycle Inc.



Dodge is una marca registrada de Chrysler LLC. Dodge Viper y sus diferentes marcas comerciales son usados por Pacific Cycle Inc bajo licencia. © Chrysler LLC 2007

PN KT0M9 10.2007

# Índice

---

Acerca de su nuevo Dodge Viper .....	1
Servicio y reparaciones .....	1
Lista de piezas .....	2
Fije las ruedas traseras .....	3
Fije las ruedas delanteras.....	3
Instale el tablero de instrumentos .....	4
Instale los espejos izquierdo y derecho .....	4
Instale la varilla de dirección y el volante.....	5
Cargue la batería de 12 voltios antes del ensamble final .....	6-7
Recargue la batería .....	7
Instale los asientos .....	8
Cómo usar el Dodge Viper .....	9
Tablero de instrumentos .....	9
Radio FM y puerto para MP3 .....	10
Instale baterías AA para el radio FM .....	10
Portavasos .....	11
Pedal .....	11
Palanca de velocidades .....	11
Reglas para conducir con seguridad .....	12
Cómo manejar el Dodge Viper .....	13
Tiempo aproximado de paseo con la batería completamente cargada .....	14
Mantenimiento de la batería .....	15
Para quitar la batería .....	16
Mantenimiento de su Dodge Viper .....	17
Guía para resolver problemas .....	18-20
Piezas reemplazables .....	21
Información de la FCC .....	21
Garantía limitada de un año/Garantía limitada de seis meses para la batería .....	22

## Acerca de su nuevo Dodge Viper

---

Gracias por comprar el Dodge Viper Kid Trax. Kid Trax desea que su niño disfrute de este producto durante los años por venir. Tenga en cuenta estos puntos al leer esta guía:

- **Este juguete para montar Dodge Viper se recomienda para niños de 3 años de edad en adelante. El peso máximo combinado es de 130 libras (59 kg).**
- **SE REQUIERE LA SUPERVISIÓN DE UN ADULTO.**
- Se debe cargar la batería antes de usarse por primera vez (consulte las páginas 6-7).
- Todas las partes deben armarse apropiadamente (consulte las páginas 2-8).
- Deben instalarse apropiadamente las baterías en el radio (consulte la página 10).
- Los niños deben seguir las reglas de seguridad al usarlo (consulte la página 12).
- Lea y explique las instrucciones de operación a su niño (consulte las páginas 9-13).
- **EXCLUSIVAMENTE PARA ADULTOS:** Vuelva a cargar la batería de acuerdo con las instrucciones (consulte las páginas 6-7) y dé mantenimiento a la batería (consulte las páginas 14-15).

### ¡ADVERTENCIA!

**PARA SEGURIDAD DE SU NIÑO, LEA TODAS LAS ADVERTENCIAS Y LAS INSTRUCCIONES DE ARMADO/USO. CONSERVE ESTA GUÍA PARA REFERENCIA FUTURA.**

- **SE REQUIERE QUE UN ADULTO ARME EL VEHÍCULO.** Este producto tiene piezas pequeñas que requieren ensamble por parte de un adulto solamente. Mantenga alejados a los niños pequeños cuando arme el vehículo.
- Quite y deseche todo el material protector y las bolsas de plástico antes de armar el vehículo. Asegúrese de quitar todo el material de embalaje y las partes que se encuentran abajo de la carrocería.

### ¡PRECAUCIÓN!

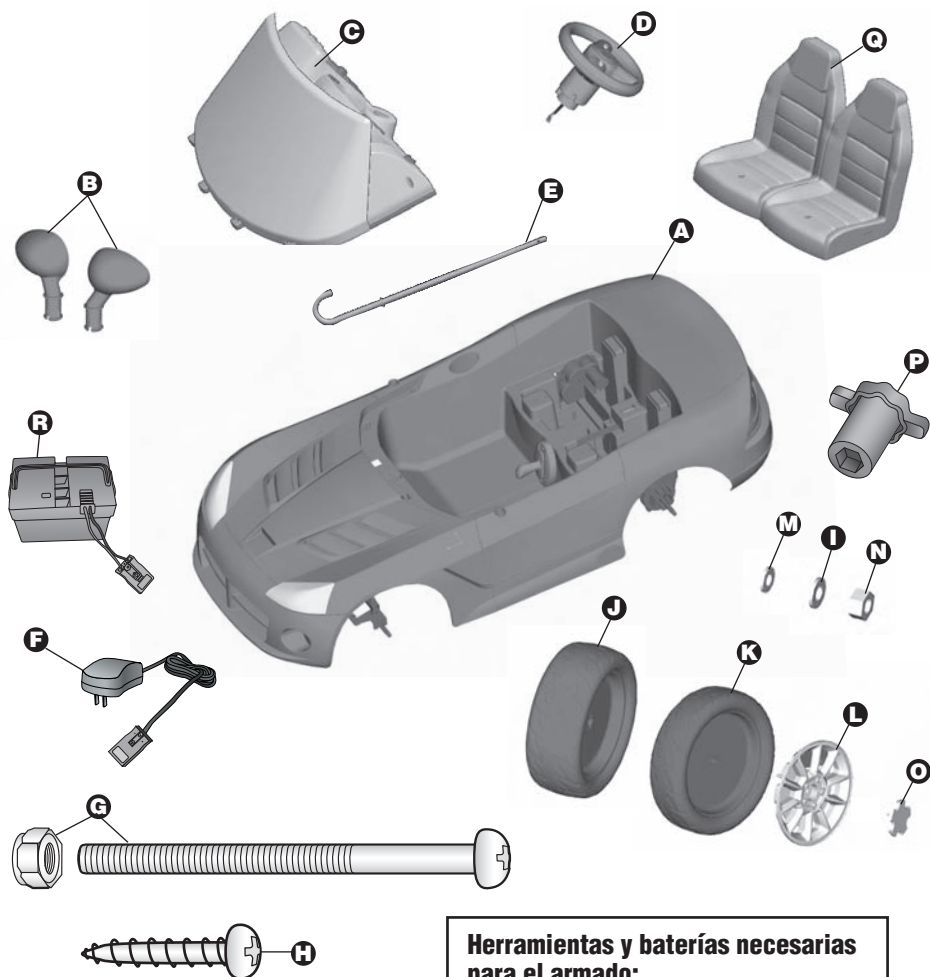
- Estacione el Dodge Viper en el interior o cúbralo con una lona para protegerlo del clima húmedo. No deje el vehículo bajo el sol durante periodos largos ya que podría despintarse. Manténgalo bajo la sombra o cubierto con una lona.
- No conduzca el Dodge Viper sobre tierra suelta, arena o grava fina, lo cual podría dañar las partes móviles, los motores o el sistema eléctrico, lo que podría invalidar la garantía.
- No lave el Dodge Viper con manguera. No lave el Dodge Viper con agua y jabón. No conduzca el Dodge Viper en clima lluvioso o con nieve. El agua dañará el motor, el sistema eléctrico y la batería.

## Servicio y reparaciones

---

- No devuelva este producto al lugar donde lo compró.
- Despliegue e identifique las piezas antes de armar el vehículo. Si faltara alguna pieza, llame gratis al Departamento de Relaciones con el Consumidor de Kid Trax Toys al (877) 741-6154, de 8:00 a.m. a 5:00 p.m. CST de lunes a viernes, envíenos un correo electrónico a [customerservice@kidtraxtoys.com](mailto:customerservice@kidtraxtoys.com) o visite nuestra página Web en [www.kidtraxtoys.com](http://www.kidtraxtoys.com).
- Proporcione el número de serie que se encuentra debajo del asiento del Dodge Viper en la carrocería, así como una breve descripción de la pieza.
- Si su Dodge Viper necesita servicio o reparación, llame al Departamento de Relaciones con el Consumidor de Kid Trax Toys al (877) 741-6154 donde le informarán acerca del centro de servicio autorizado más cercano a su domicilio.

# Lista de piezas



## Herramientas y baterías necesarias para el armado:

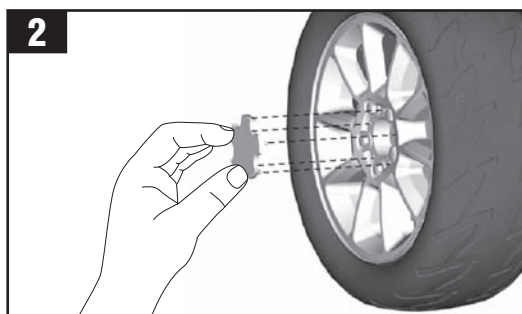
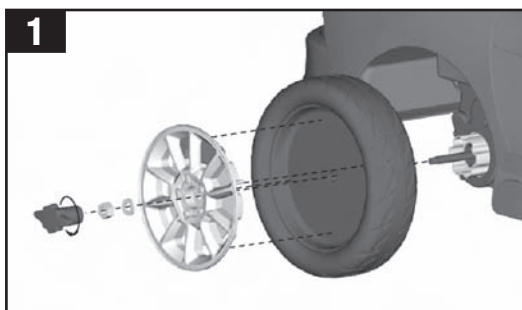
- Desarmador Phillips
- 4 baterías alcalinas AA (para radio)

- A** Carrocería del vehículo
- B** 2 espejos (izquierdo y derecho)
- C** Tablero de instrumentos
- D** Volante de dirección
- E** Varilla de dirección
- F** Cargador
- G** 1 Tornillo para metal y 1 tuerca para el volante de dirección
- H** 2 Tornillos para el tablero de instrumentos

- I** 2 Arandelas grandes
- J** 2 Ruedas delanteras (marcadas "FRONT")
- K** 2 Ruedas traseras (marcadas "REAR")
- L** 4 Tapas de ruedas
- M** 4 Arandelas pequeñas
- N** 4 Tuercas
- O** 4 Tapas de cubo
- P** Llave de tuercas
- Q** Asientos
- R** Batería de 12 voltios

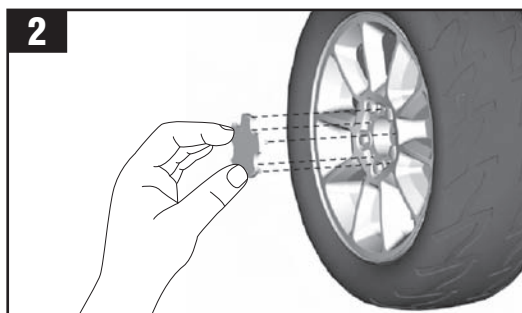
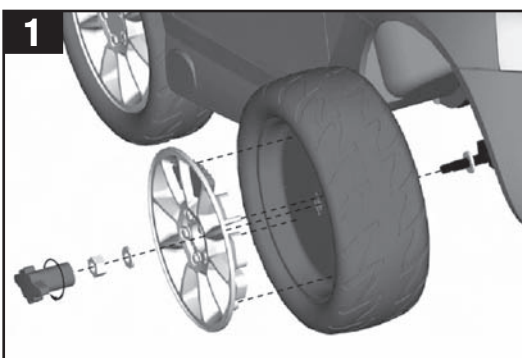
## Fije las ruedas traseras

1. Localice la rueda marcada "REAR".  
Deslice la rueda en el eje de manera que "REAR" esté orientado hacia el vehículo. Ajuste la parte saliente de la rueda en la caja de engranajes.
2. Deslice una tapa de rueda en el eje, encaje las tres clavijas de ubicación dentro de los orificios de la rueda.
3. Deslice una arandela pequeña en el eje. Fije una tuerca en el eje y apriete firmemente con la llave de tuercas hasta que pueda ver dos vueltas de rosca en el eje. No apriete más de lo necesario.
4. Alinee las clavijas en la tapa de cubo con los orificios en el núcleo de la rueda. Presione la tapa de cubo en su posición. **NOTA:** No utilice un martillo.  
Repita los pasos 1-4 para fijar la otra rueda trasera.



## Fije las ruedas delanteras

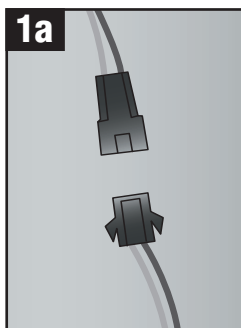
1. Deslice una arandela grande en el eje. **NOTA:** Es posible que la arandela ya esté en el eje.  
Localice la rueda marcada "FRONT".  
Deslice la rueda en el eje de manera que "FRONT" esté orientado hacia el vehículo.
2. Deslice una tapa de rueda en el eje, encaje las tres clavijas de ubicación dentro de los orificios de la rueda.
3. Deslice una arandela pequeña en el eje. Fije una tuerca en el eje y apriete firmemente con la llave de tuercas hasta que pueda ver dos vueltas de rosca en el eje. No apriete más de lo necesario.
4. Alinee las clavijas en la tapa de cubo con los orificios en el núcleo de la rueda. Presione la tapa de cubo en su posición. **NOTA:** No utilice un martillo.  
Repita los pasos 1-4 para fijar la otra rueda delantera.



## Instale el tablero de instrumentos

1. Coloque el tablero en el capó del Dodge Viper.

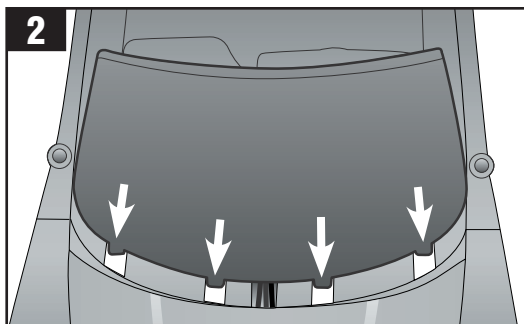
Localice el conector debajo del tablero. Conecte firmemente al conector/cable desde la carrocería del Dodge Viper.



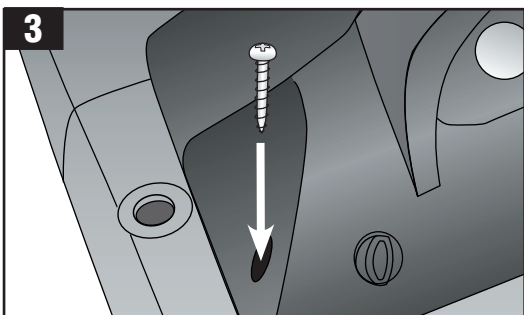
2. Baje la parte del frente del tablero de instrumentos sobre la carrocería del Dodge Viper.

**NOTA:** Asegúrese de que no estén separados los conectores y que los cables no estén prensados.

Deslice las lengüetas del tablero de instrumentos dentro de las ranuras de la carrocería.

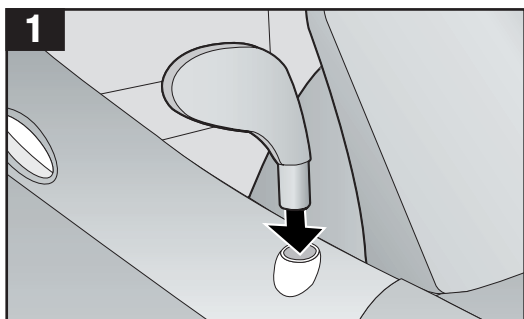


3. Use un desarmador Phillips para acoplar el tablero de instrumentos a la carrocería (localizada cerca de cada ranura de los espejos) con 2 tornillos.



## Instale los espejos izquierdo y derecho

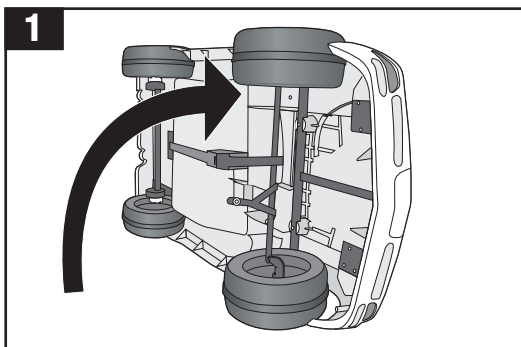
1. Presione los espejos izquierdo y derecho dentro de los orificios de la carrocería hasta que encajen completamente. Retire la película protectora de los espejos.



# Instale la varilla de dirección y el volante

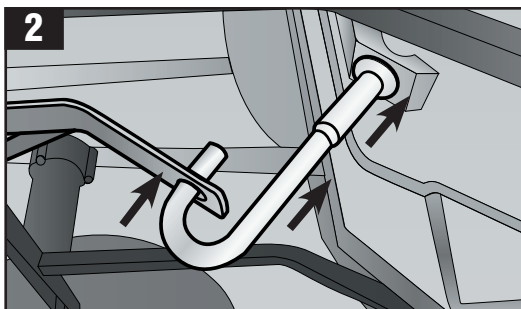
1. Con cuidado voltee el Dodge Viper sobre un costado, sobre una superficie alfombrada o con algún otro material suave para evitar que se dañe el costado del automóvil.

**NOTA:** Es útil contar con ayuda de otra persona durante esta parte del ensamble.



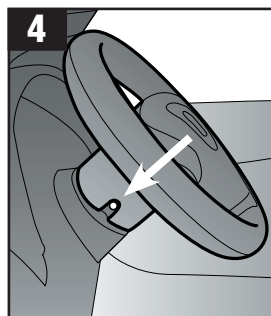
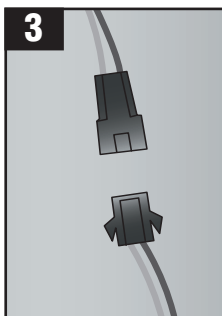
2. Inserte la varilla de dirección dentro del soporte que se encuentra debajo del Dodge Viper, después hacia arriba a través del tablero de instrumentos.

Sujete la varilla de dirección en su lugar y voltee el Dodge Viper de modo que el lado derecho esté hacia arriba.

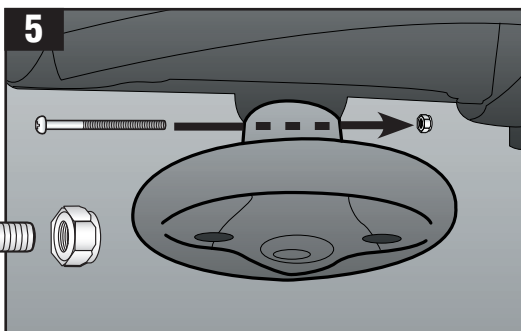
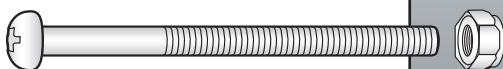


3. Inserte firmemente el conector del volante de dirección dentro del conector del tablero.

4. Sujetando la varilla de dirección, baje el volante de dirección hacia el tablero de instrumentos, con la muesca de la columna orientada hacia arriba. Alinee los orificios del volante de dirección con los orificios de la varilla de dirección.



5. Inserte el tornillo largo dentro de la columna de dirección y acople la tuerca en el otro lado. Apriete firmemente.



## Cargue la batería de 12 voltios antes del ensamble final

**DEBE CARGAR LA BATERÍA DE 12 VOLTIOS DURANTE 24 HORAS COMPLETAS ANTES DE USARSE POR PRIMERA VEZ. EL NO CARGAR LA BATERÍA COMO SE INDICA PUEDE CAUSAR DAÑOS PERMANENTES EN LA BATERÍA Y ANULAR LA GARANTÍA.** Después de cada uso, o por lo menos una vez al mes, cargue la batería durante 16 horas completas. No deje la batería en el cargador durante más de 30 horas. Lea las advertencias siguientes antes de cargar la batería.

### ¡ADVERTENCIA!

#### • EVITE INCENDIOS Y DESCARGAS ELÉCTRICAS:

- Use exclusivamente el cargador y la batería recargable de 12 voltios Kid Trax Toys que se incluyen con el vehículo. NUNCA sustituya la batería o el cargador con modelos de otra marca. Si usa otra batería de 12 voltios u otro cargador puede causar un incendio o una explosión.
- NO use la batería de 12 voltios o el cargador para ningún otro producto. Puede ocurrir sobrecalentamiento, incendio o explosión.
- NUNCA modifique el sistema del circuito eléctrico. Alterar el sistema eléctrico puede causar una descarga eléctrica, incendio o explosión o podría dañar permanentemente el sistema.
- NO permita el contacto directo entre las terminales de la batería de 12 voltios. Puede ocurrir un incendio o explosión.
- NO permita que ningún tipo de líquido entre en contacto con la batería o con sus componentes.
- Se crean gases explosivos al cargar la batería. NO cargue la batería cerca de fuentes de calor o materiales inflamables. Cargue la batería de 12 voltios SOLAMENTE en un área bien ventilada.
- NUNCA levante la batería por los cables o por el cargador. Puede ocurrir daño a la batería y puede causar un incendio. Levante la batería por la caja EXCLUSIVAMENTE.
- Cargue la batería SOLAMENTE en un área seca.
- Los postes de la batería, las terminales y los accesorios relacionados contienen plomo y compuestos de plomo, sustancias químicas que de acuerdo con el Estado de California pueden causar cáncer y daños reproductivos. **Lávese las manos después de su manejo.**
- No abra la batería de 12 voltios. La batería contiene ácido de plomo y otros materiales que son tóxicos y corrosivos.
- No abra el cargador. El cableado expuesto y los circuitos dentro de la caja podrían causar una descarga eléctrica.
- Únicamente los adultos pueden manipular o cargar la batería. NUNCA permita que un niño manipule o cargue la batería. La batería de 12 voltios es pesada y contiene ácido de plomo (electrolito).
- No deje caer la batería de 12 voltios. Puede causar daño permanente a la batería de 12 voltios o causar lesiones severas.
- Antes de cargar la batería de 12 voltios, compruebe que no exista desgaste o daños en la batería, el cargador, el cable de alimentación y los conectores. NO cargue la batería de 12 voltios si las piezas han sufrido daños. Sustituya con piezas Kid Trax Toys EXCLUSIVAMENTE.
- No permita que la batería de 12 voltios se descargue por completo. Vuelva a cargar la batería después de cada uso o una vez al mes si no se usa con regularidad.
- No cargue la batería boca abajo.
- Siempre asegure la batería con el soporte. La batería de 12 voltios puede caerse y lesionar a un niño si el vehículo se voltea.

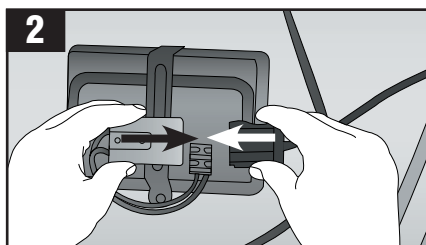
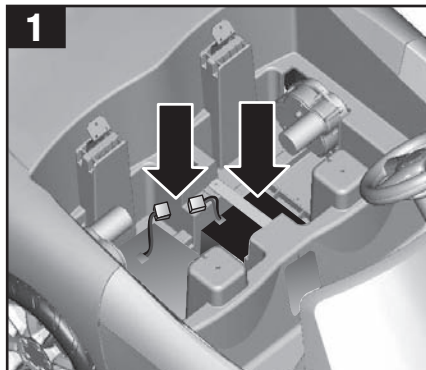


## Cargue la batería de 12 voltios antes del ensamble final (continuación)

**ÚNICAMENTE UN ADULTO PUEDE CARGAR O VOLVER A CARGAR LA BATERÍA.** Consulte la página 15 donde encontrará instrucciones sobre el mantenimiento de la batería.

**NOTA:** No es necesario quitar la batería del vehículo para cargarla. Sin embargo, si el cable del adaptador no alcanza a llegar con seguridad a una toma de corriente de 12 voltios, la batería se puede quitar para cargarla. Consulte la página 16 donde encontrará instrucciones para reemplazar la batería.

1. Localice la batería y los conectores debajo del área del asiento.
2. Conecte firmemente el conector del cargador en el conector de la batería. Use **EXCLUSIVAMENTE** el cargador de 12 voltios Kid Trax Toys que se incluye con el Dodge Viper (Entrada: CA 120V~, 0.5A, 60 Hz Salida: CC 14.2V, 1.5A).
3. Conecte el cargador en una toma de corriente estándar de 120 voltios. La luz brilla anaranjado, y luego cambia a verde cuando está cargado completamente. **NOTA:** El cargador podría calentarse un poco durante la carga de la batería. Esto es normal y no debe ser motivo de preocupación.
4. Después de completar la carga (cuando menos 24 horas, pero no más de 30) desconecte el cargador de la toma de corriente. Desconecte el cargador del conector de la batería.
5. Enchufe el conector en el conector de la batería. Asegúrese de que la conexión sea firme.



## Recargue la batería

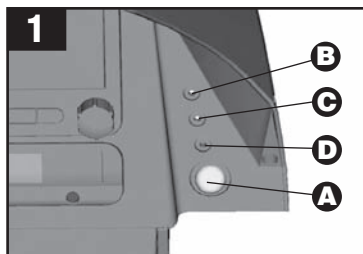
**SÁLTESE ESTA SECCIÓN SI ESTÁ ARMANDO EL DODGE VIPER.**

1. Para determinar si la batería necesita volverse a cargar, mantenga presionado el botón **A** del indicador de batería a la derecha del radio. Se iluminarán una, dos o tres luces, indicando el nivel de carga de la batería:

**B** verde, amarillo, rojo = completamente cargada

**C** amarillo, rojo = cargada parcialmente

**D** rojo = necesita volverse a cargar



2. Utilice una moneda para aflojar los 2 tornillos de plástico de los asientos (consulte la página 8). Levante los asientos y póngalos a un lado.
3. Desconecte los conectores de la batería.
4. Siga los pasos 2–5 descritos en la sección “Carga de la batería de 12 voltios” anteriormente. Cargue la batería durante 16 horas completas. No deje la batería en el cargador durante más de 30 horas.
5. Vuelva a colocar los asientos y apriete los tornillos con una moneda.

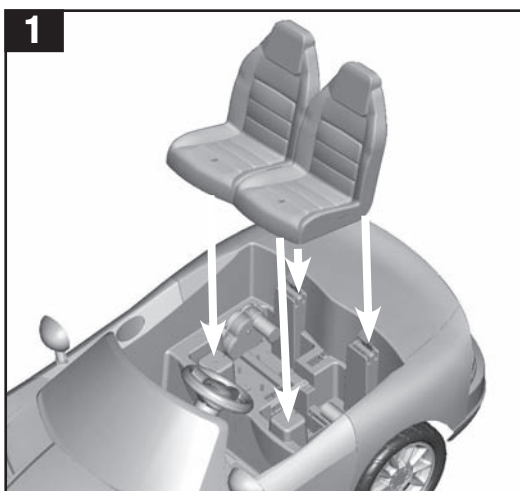
## Instale los asientos

1. Localice los ganchos detrás de los asientos.

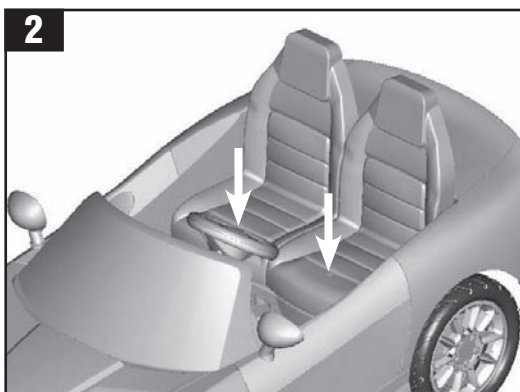
**NOTA:** Los asientos tienen dos posiciones; una para un niño más pequeño y otra para un niño más grande. Instale el asiento de modo que su niño pueda alcanzar fácilmente el pedal y usar con comodidad el volante de dirección.

Baje los asientos para insertar los ganchos en las ranuras deseadas de la carrocería.

**NOTA:** Asegúrese que los alambres y cables no estén prensados.



2. Use una moneda para dar vuelta al tornillo de plástico y fijar los asientos en su lugar.



# Cómo usar el Dodge Viper

## **⚠ ¡ADVERTENCIA!**

### **EVITE LESIONES PERSONALES Y LA MUERTE:**

- **NUNCA DEJE AL NIÑO SIN SUPERVISIÓN. LA SUPERVISIÓN DIRECTA DE UN ADULTO ES OBLIGATORIA.** Siempre mantenga al niño a la vista cuando esté en el vehículo.
  - Nunca debe usarse en vías de tránsito, cerca de automóviles o pendientes inclinadas o escaleras, albercas o en otros cuerpos de agua.
  - Siempre deben usar calzado.
  - Siempre deben sentarse en el asiento.
  - Nunca permita que más de dos (2) pasajeros usen el Dodge Viper.
- **El Dodge Viper de Kid Trax Toys es para niños de 3 años de edad en adelante.**
  - **EL PESO MÁXIMO COMBINADO ES DE 130 LIBRAS (59 KG).** No sobrecargue el Dodge Viper. No remolque nada detrás del Dodge Viper. Puede causar daños permanentes al motor o a los engranajes, lo que podría invalidar la garantía.
  - Esta unidad tiene la propiedad de apagado automático para conservar la batería si no se recibe ninguna entrada después de 10 minutos. Luego de 10 minutos por favor apague la unidad y enciéndala nuevamente para restaurar la operación.
  - Su niño disfrutará de muchas horas felices con el Dodge Viper Kid Trax. Usted, como el adulto responsable, debe supervisar a su niño cuando use el Dodge Viper.
  - Las habilidades de buen juicio de sus niños aún se están desarrollando y podrían sentirse tentados a conducir el Dodge Viper en áreas que no son seguras o de una manera que no es segura. Siempre vigile a dónde va su niño y que pueda conducir el vehículo con seguridad.
  - Lea las “Reglas para usar con seguridad” (página 12) en voz alta a su niño y a sus compañeros de juego e insista que sigan las reglas.
  - Señale a su niño todas las partes del tablero de instrumentos, el pedal y la palanca de velocidades. Use los diagramas en las páginas 9 a 11 donde encontrará las piezas del Dodge Viper.
  - Muestre a su niño cómo operar el Dodge Viper con seguridad (páginas 9 a 13).
  - Para evitar que se use el Dodge Viper sin supervisión, desconecte o quite la batería (consulte la página 16).

## **Tablero de instrumentos**

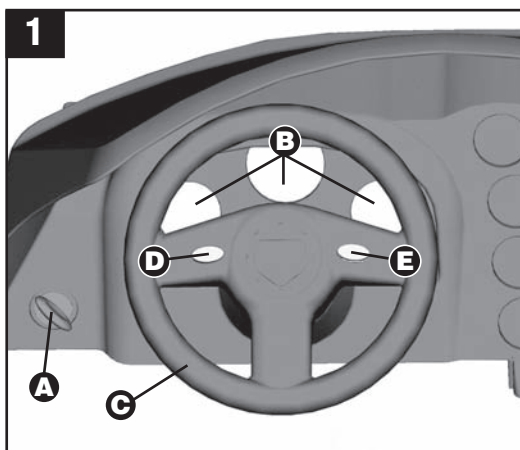
**A** Interruptor de alimentación

**B** Luces del tablero de instrumentos (se iluminan cuando el automóvil está en funcionamiento)

**C** Volante de dirección

**D** Botón del claxon

**E** Botón de efectos de sonido (desprender)



# Radio FM y puerto para MP3

## A Compartimiento de la batería

Consulte a continuación las instrucciones para la instalación de la batería.

## B Perilla de volumen y encendido/apagado

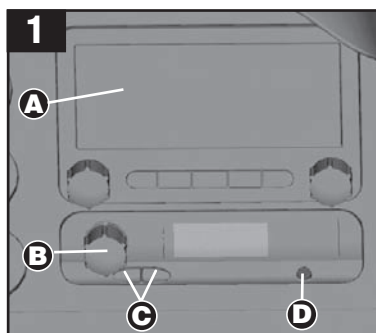
Para encender el radio, haga girar la perilla a la derecha. Haga girar la perilla hacia la derecha para subir el volumen. Haga girar la perilla a la izquierda por completo para apagar el radio.

## C Botones de selección

Presione los botones de selección izquierdo o derecho para encontrar una estación de radio.

## D Puerto para MP3

Conecte un reproductor de MP3 y utilice la perilla de volumen y encendido/apagado del radio. La música del reproductor de MP3 sustituirá al radio.



## Instale baterías AA para el radio FM

### ⚠ ¡ADVERTENCIA!

- NO combine baterías nuevas y viejas.
- NO combine baterías alcalinas, estándar (carbón-zinc), o recargables (níquel-cadmio).

### 1. SOLAMENTE UN ADULTO PUEDE

**MANIPULAR LAS BATERÍAS.** Localice el compartimiento de la batería arriba del radio en el tablero de instrumentos. Retire la placa frontal GPS haciendo girar ambas perillas hacia la derecha. Levante la placa frontal y póngala a un lado.

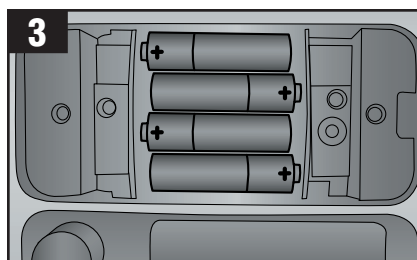
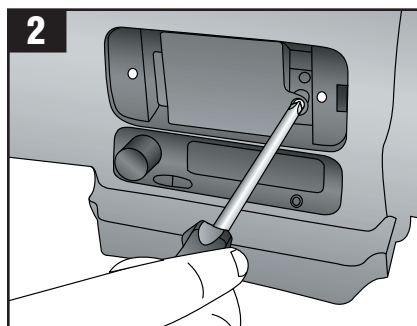
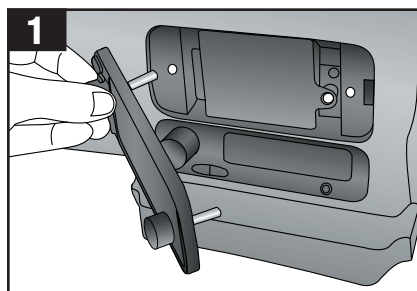
**NOTA:** Las perillas permanecen en la placa frontal.

2. Use un desarmador Phillips para aflojar el tornillo en la cubierta de la batería. Abra la cubierta de la batería.

**NOTA:** El tornillo permanece en la cubierta.

3. Inserte como se muestra (4) baterías alcalinas AA (no se incluyen).

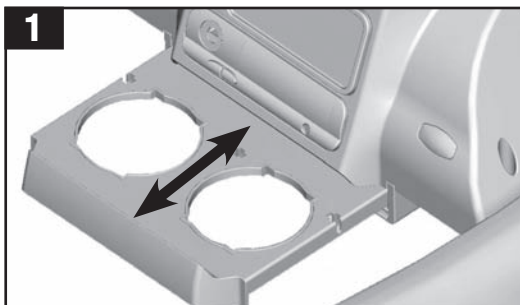
Vuelva a fijar la cubierta de la batería con el tornillo. No apriete más de lo necesario. Vuelva a fijar la placa frontal haciendo girar las perillas hacia la derecha.



## Portavasos

El Dodge Viper incluye un portavasos deslizante ubicado bajo el compartimiento de la batería del radio. Empuje hacia adentro cuando no esté en uso.

**NOTA:** No coloque recipientes con líquido caliente en el portavasos. Se podría derramar y causar quemaduras.



## Pedal

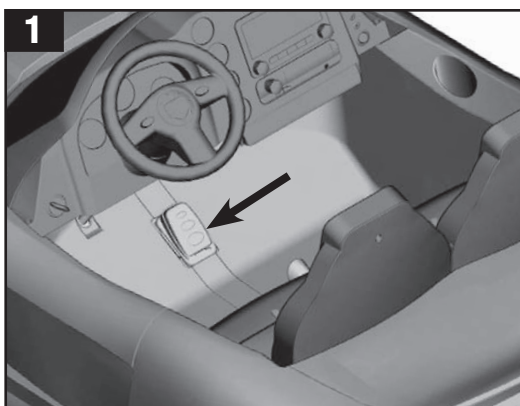
El pedal controla el movimiento de avance, reversa y alto.

### Avance/reversa

Empuje el pedal hacia abajo y el Dodge Viper avanzará en velocidad alta o baja o hacia atrás en reversa.

### Para detenerse

Suelte el pedal y el Dodge Viper se detendrá. **NOTA:** Al soltar el pedal, el Dodge Viper rodará un poco por inercia antes de detenerse por completo.

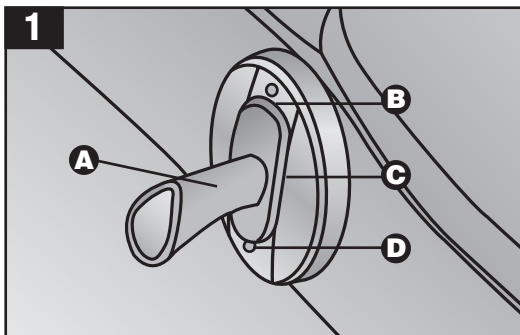


## Palanca de velocidades

**¡IMPORTANTE! El Dodge Viper DEBE detenerse por completo antes de cambiar a reversa y de nuevo a velocidad baja o alta. Los engranajes y el motor SE DAÑARÁN.**

Consulte la página 13 donde encontrará instrucciones acerca del uso de la palanca de velocidades y cómo conducir el Dodge Viper.

- A** La **palanca de velocidades** controls the Dodge Viper's speed and forward/reverse.
- B** La **reversa** se usa para dar marcha atrás.
- C** La **velocidad baja** de 4 kph (2-1/2 mph) es para conductores principiantes.
- D** La **velocidad alta** de 8 kph (5 mph) es para conductores más avanzados.



# Reglas para conducir con seguridad

---

**LEA ESTAS REGLAS EN VOZ ALTA A SU NIÑO Y A SUS COMPAÑEROS DE JUEGO Y ASEGÚRESE DE QUE LAS ENTIENDEN.**

- **Siempre debe conducirse el Dodge Viper bajo la supervisión de un adulto.**
- **El conductor y los pasajeros deben tener por lo menos 3 años de edad.**
- **Siempre deben sentarse en el asiento.**
- **Siempre deben usar calzado.**
- **Uno o dos pasajeros en el Dodge Viper exclusivamente.** Si más niños se suben al capó o a la maletera, se podrían caer, bloquear la visibilidad del conductor o causar una volcadura del Dodge Viper. Pueden ocurrir lesiones severas. Asimismo, el Dodge Viper se puede sobrecargar, lo cual podría dañar el motor o los engranajes (peso máximo de 130 libras. [59 kg]).
- **No debe conducirse cerca de vehículos motorizados de tamaño normal.** Es peligroso conducir el Dodge Viper en entradas de automóviles, calles o callejones donde circulen vehículos motorizados de tamaño normal. El Dodge Viper es pequeño y podría quedar fuera de la vista del conductor de un automóvil de tamaño normal.
- **¡DEBE CONDUCIRSE SOBRE TERRENO PLANO EXCLUSIVAMENTE!** El Dodge Viper funcionará mejor sobre concreto u otras superficies firmes.
- **¡Nunca debe conducirse cerca del agua!** No debe conducirse en dirección de albercas, arroyos o estanques. Alguien podría ahogarse.
- **No debe conducirse hacia abajo en pendientes muy inclinadas.** El Dodge Viper podría ir demasiado aprisa, lo que causaría una volcadura o deslizamiento.
- **No debe conducirse hacia arriba en pendientes muy inclinadas.** El motor podría detenerse y el Dodge Viper podría rodar hacia atrás e ir demasiado aprisa, lo que causaría una volcadura.
- **No debe conducirse cerca de caídas como escalones o plataformas.** El Dodge Viper podría volcarse.
- **Mantenga las manos, el cabello y la ropa alejados de las partes móviles,** como las ruedas o el motor. Pueden ocurrir lesiones severas.
- **No conduzca cerca de vapores inflamables, como gasolina, diluyente de pintura o cera líquida que normalmente se almacenan en el garaje.** El interruptor eléctrico del Dodge Viper creará una chispa al encender la primera vez en cada uso o cuando se apague y esto podría causar una explosión o incendio. Mantenga los productos inflamables en recipientes firmemente cerrados y almacénelos lejos del Dodge Viper.
- **No conduzca el Dodge Viper en clima lluvioso o con nieve.** El agua dañará el motor, el sistema eléctrico y la batería. La tracción deficiente podría causar que el Dodge Viper se deslice o que las ruedas patinen, lo que podría hacer que la alimentación eléctrica se suspenda (consulte la información acerca del fusible térmico en la sección Mantenimiento de la Batería, página 15).
- **No conduzca el Dodge Viper sobre tierra suelta, lodo, arena o grava fina, lo cual podría dañar las partes móviles, los motores o el sistema eléctrico.** La tracción deficiente podría causar que el Dodge Viper se deslice o que las ruedas patinen, lo que podría hacer que la alimentación eléctrica se suspenda (consulte la información acerca del fusible térmico en la sección Mantenimiento de la Batería, página 15).
- **No suba demasiado el volumen del radio, porque podría distraer al conductor.**
- **Únicamente los conductores experimentados pueden usar la velocidad alta “High” de 8 kph (5 mph).** El Dodge Viper podría ir demasiado aprisa para los principiantes.

# Cómo manejar el Dodge Viper

**¡IMPORTANTE! El Dodge Viper DEBE detenerse por completo antes de cambiar a reversa y de nuevo a velocidad baja o alta. Los engranajes y el motor SE DAÑARÁN.**

## ■ La velocidad baja de 4 kph (2-1/2 mph) es para conductores principiantes

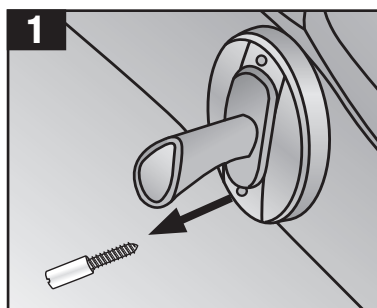
1. Haga girar el interruptor de alimentación a la derecha. Escuchará un sonido de “encendido” y luego un sonido de “motor en funcionamiento” que permanece hasta que el interruptor de alimentación se coloca en apagado.
2. Empuje la palanca de velocidades a velocidad “Baja” (la posición central). **NOTA:** La palanca de velocidades se entrega de fábrica bloqueada en la posición de velocidad “Baja” de 4 kph (2-1/2 mph). La palanca de velocidades no cambiará a velocidad “Alta” hasta que se desbloquee (consulte a continuación).
3. Presione el pedal y el Dodge Viper avanzará a una velocidad de 4 kph (2-1/2 mph).
4. Suelte el pedal y el Dodge Viper se detendrá. **NOTA:** Al soltar el pedal, el Dodge Viper rodará un poco por inercia antes de detenerse por completo.

## ■ Reversa

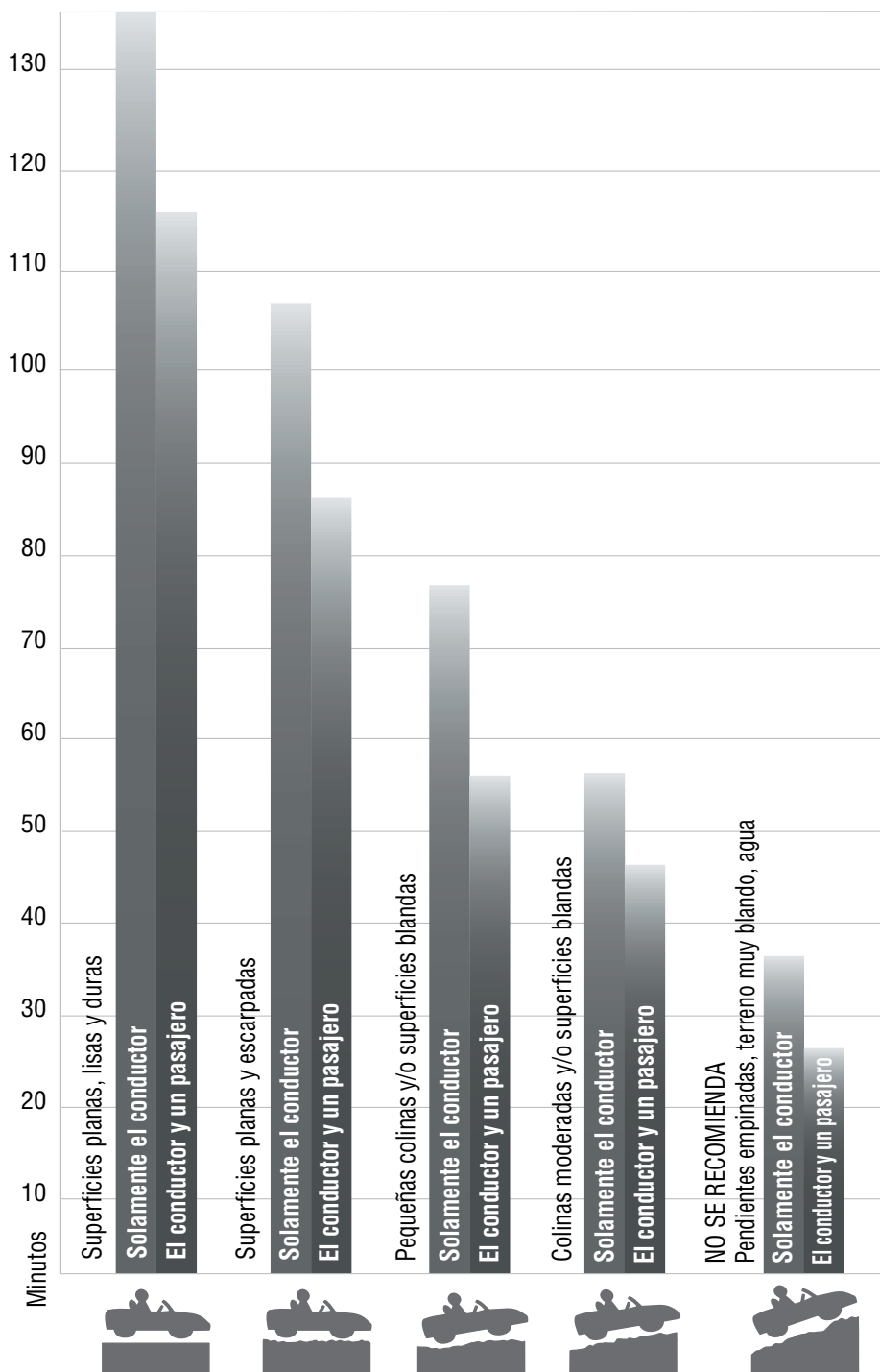
1. Suelte el pedal para detener el Dodge Viper.
2. Empuje la palanca de velocidades hacia arriba hasta la posición de reversa (la posición más alta).
3. Presione el pedal y el Dodge Viper avanzará en reversa a una velocidad de 4 kph (2-1/2 mph).
4. Suelte el pedal y el Dodge Viper se detendrá. **NOTA:** Al soltar el pedal, el Dodge Viper rodará un poco por inercia antes de detenerse por completo.

## ■ Alta velocidad de 8 kph (5 mph) para conductores avanzados

1. Únicamente los conductores experimentados pueden usar la velocidad alta de 8 kph (5 mph). La palanca de velocidades no cambiará a velocidad alta hasta que se desbloquee. **SOLAMENTE UN ADULTO PUEDE DESBLOQUEAR LA PALANCA DE VELOCIDADES.**
2. Para desbloquear la palanca de velocidades quite el tornillo situado en la parte inferior de la palanca de velocidades con un desarmador Phillips. Conserve el tornillo en un lugar seguro en caso de que desee volver a colocarlo para conductores inexpertos.
3. Empuje la palanca de velocidades a velocidad alta (la posición más baja).
4. Presione el pedal y el Dodge Viper avanzará a una velocidad de 8 kph (5 mph).
5. Suelte el pedal y el Dodge Viper se detendrá. **NOTA:** Al soltar el pedal, el Dodge Viper rodará un poco por inercia antes de detenerse por completo.



# Tiempo aproximado de paseo con la batería completamente cargada





# Battery Maintenance

---

## **¡IMPORTANTE! LEA Y COMPRENDA LAS ADVERTENCIAS ACERCA DE LA BATERÍA DE 12 VOLTIOS, PROPORCIONADAS EN LA PÁGINA 6. SOLAMENTE LOS ADULTOS PUEDEN MANIPULAR LA BATERÍA.**

- Después de cada uso, o por lo menos una vez al mes, cargue la batería durante 16 horas completas. No deje la batería en el cargador durante más de 30 horas. Consulte las páginas 6-7 donde encontrará instrucciones para cargar la batería.
- Sonará una señal de batería baja cuando la batería no tenga suficiente energía. Un “pitido” interrumpirá el sonido de “motor en funcionamiento” hasta que la batería se vuelva a cargar. Consulte las páginas 9-10 donde encontrará instrucciones para cargar la batería.
- La batería de 12 voltios Kid Trax Toys eventualmente perderá la habilidad de conservar la carga. Dependiendo de la cantidad de uso y diversas condiciones, la batería deberá operar durante uno a tres años.
- No deje la batería en el Dodge Viper sin usar durante largos periodos. La batería podría descargarse por completo, lo cual causaría daños permanentes. Desconecte de la batería el conector de la batería.
- Manipule la batería con cuidado. No deje caer la batería. Puede causar daños permanentes a la batería.
- Si se quita la batería del Dodge Viper y se almacena, no lo haga en lugares con temperaturas superiores a 24°C (75 °F) o inferiores a -24 °C (-10 °F). No coloque la batería directamente sobre el concreto durante largos periodos.
- Para almacenar la batería durante periodos largos es preferible dejarla en el compartimiento de baterías del automóvil. Si no puede hacerlo, o si tiene varias baterías, almacene la batería en una superficie de madera para evitar que se descargue sobre un piso con superficie de cemento. Siempre limpie la batería con un paño seco antes de almacenarla. Necesitaría cargar su batería una vez al mes (durante 16 horas) durante los periodos largos de almacenamiento a fin de garantizar la vida de la batería.
- Si la batería tiene fugas o se descarga por completo, ya no podrá usarse. Quite la batería de acuerdo con las instrucciones descritas en la página 16 y colóquela en una bolsa de plástico. Consulte la página 16 donde encontrará instrucciones acerca de cómo desechar la batería. Reemplace la batería con una batería Kid Trax Toys de 12 voltios EXCLUSIVAMENTE. Consulte la página 21 para pedir piezas adicionales.
- Si la batería tiene fugas, NO permita que el ácido de la batería entre en contacto con la piel o los ojos. Si esto ocurre, llame a su médico de inmediato. Enjuague con agua moderadamente fría durante 15 minutos.
- Si la batería tiene fugas, NO ingiera el ácido. Si esto ocurre, llame a su médico de inmediato. Administre agua, leche de magnesia o clara de huevo. No induzca el vómito.
- La batería Kid Trax Toys de 12 voltios incluye un fusible térmico con fusible de restablecimiento en el tablero de circuito que se disparará y cortará la alimentación eléctrica de forma automática del Dodge Viper si el motor, el sistema eléctrico o la batería se sobrecargan. El fusible se restablecerá y la alimentación eléctrica se recuperará después de apagar la unidad y encenderla de nuevo. Si el fusible térmico se dispara repetidamente durante el uso normal, el Dodge Viper podría necesitar reparaciones. Llame al Departamento de Relaciones con el Consumidor de Kid Trax Toys al (877) 741-6154 donde le informarán acerca del centro de servicio autorizado más cercano a su domicilio. Para evitar pérdida de alimentación eléctrica, siga estas instrucciones:
  - No sobrecargue el Dodge Viper. Peso máximo permitido: 130 libras (59 kg).
  - No remolque nada detrás del Dodge Viper.
  - No conduzca cuesta arriba en pendientes muy inclinadas.
  - No conduzca contra objetos fijos que puedan causar que las ruedas patinen y el motor se sobrecaliente.
  - No conduzca en clima muy caliente, los componentes se podrían sobrecalentar.
  - No permita que el agua u otros líquidos entren en contacto con la batería u otros componentes eléctricos.
  - No altere el sistema eléctrico. Hacerlo podría crear un cortocircuito, lo cual causaría que el fusible se dispare.

## Para quitar la batería

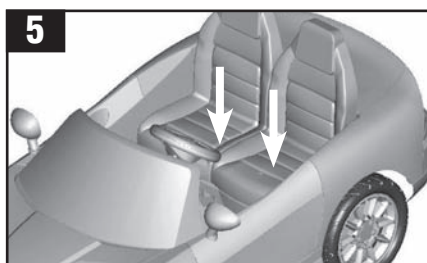
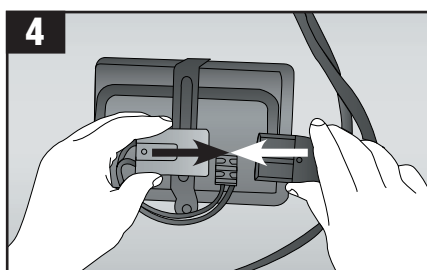
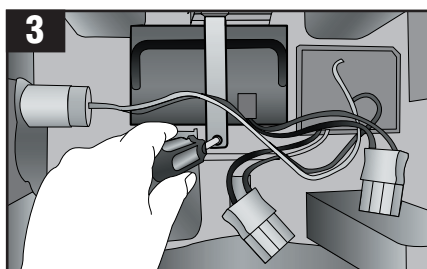
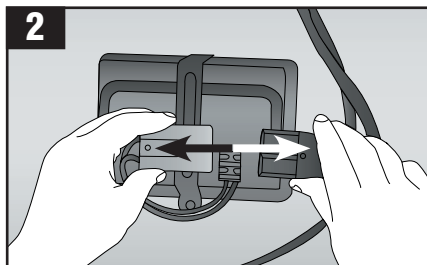
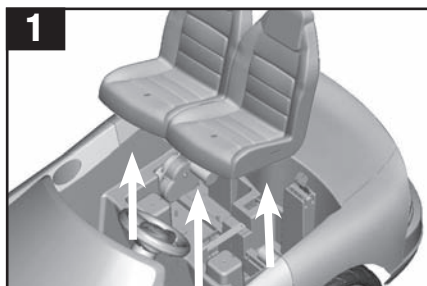
La batería de 12 voltios Kid Trax Toys eventualmente perderá la habilidad de conservar la carga. Dependiendo de la cantidad de uso y diversas condiciones, la batería deberá operar durante uno a tres años. Si la batería no se puede volver a cargar, debe obtener una batería nueva Kid Trax Toys de 12 voltios.

1. Utilice una moneda para aflojar los 2 tornillos de plástico de los asientos. Levante los asientos y póngalos a un lado.
2. Localice la batería y los conectores debajo del área del asiento. Desconecte los conectores de la batería.
3. Use un desarmador Phillips para quitar el tornillo del soporte de la batería, y póngalo a un lado. Quite y aparte el soporte.

4. Levante cuidadosamente la batería y póngala a un lado. **NOTA:** Nunca use el conector o los cables para manipular la batería.

Recicle con responsabilidad la batería descargada. La batería contiene ácido de plomo (electrolito) y se debe desechar de forma apropiada y legal. NO tire la batería junto con la basura normal de su hogar. Es ilegal en la mayoría de las áreas incinerar baterías de ácido de plomo o eliminarlas en el relleno sanitario. Lévela a un centro autorizado federal o estatal de reciclado de baterías de ácido de plomo, como el centro de servicio autorizado Kid Trax Toys o su distribuidor local de baterías de automóvil.

5. Reemplace la batería con una batería Kid Trax Toys de 12 voltios EXCLUSIVAMENTE. Conecte nuevamente los conectores de la batería. Asegúrese de que la conexión sea firme.
6. Use un desarmador Phillips para cambiar el soporte de la batería y el tornillo.
7. Baje los asientos para insertar los ganchos en las ranuras deseadas de la carrocería. **NOTA:** Asegúrese que los alambres y cables no estén presados.
8. Use una moneda para dar vuelta al tornillo de plástico y fijar los asientos en su lugar.



## Mantenimiento de su Dodge Viper

---

- Compruebe periódicamente que los tornillos del asiento y las tuercas de las ruedas estén apretados. Para revisar las tuercas de las ruedas, use un desarmador de cabeza plana para quitar con cuidado la tapa del cubo.
- Compruebe que el soporte de la batería esté asegurado en su posición.
- Asegúrese de que las piezas de plástico del Dodge Viper no estén agrietadas o rotas.
- Ocasionalmente use aceite ligero para lubricar las piezas móviles como ruedas y acoplamientos de la dirección.
- Estacione el Dodge Viper en el interior o cúbralo con una lona para protegerlo del clima húmedo.
- Mantenga el Dodge Viper alejado de fuentes de calor, como estufas y calentadores. Las piezas de plástico se podrían derretir.
- Vuelva a cargar la batería después de cada uso. Solamente un adulto puede manipular la batería. Vuelva a cargar la batería por lo menos una vez al mes cuando el Dodge Viper no esté en uso. Consulte las páginas 6-7 donde encontrará instrucciones acerca de cómo volver a cargar la batería.
- No lave el Dodge Viper con manguera. No lave el Dodge Viper con agua y jabón. No conduzca el Dodge Viper en clima lluvioso o con nieve. El agua dañará el motor, el sistema eléctrico y la batería.
- Limpie el Dodge Viper con un trapo suave y seco. Para restaurar el brillo de las piezas de plástico, use líquido sin cera para pulir muebles. No use cera para automóvil. No use limpiadores abrasivos.
- No conduzca el Dodge Viper sobre tierra suelta, arena o grava fina, lo cual podría dañar las partes móviles, los motores o el sistema eléctrico.
- Kid Trax Toys recomienda que lleve periódicamente su Dodge Viper a un centro de servicio autorizado para mantenimiento y servicio. Llame al Departamento de Relaciones con el Consumidor de Kid Trax Toys al (877) 741-6154 donde le informarán acerca del centro de servicio autorizado más cercano a su domicilio.

# Guía para resolver problemas

---

¿Tiene problemas con su Dodge Viper? Lea detenidamente esta guía donde encontrará soluciones a los problemas más comunes. Si aún tiene problemas, llame al Departamento de Relaciones con el Consumidor de Kid Trax Toys al (877) 741-6154 donde le informarán acerca del centro de servicio autorizado más cercano a su domicilio.

- Kid Trax Toys recomienda que lleve periódicamente su Dodge Viper a un centro de servicio autorizado para mantenimiento y servicio. Llame al Departamento de Relaciones con el Consumidor de Kid Trax Toys al (877) 741-6154 donde le informarán acerca del centro de servicio autorizado más cercano a su domicilio.

## ■ PROBLEMA: El Dodge Viper no funciona.

### **CAUSA PROBABLE: Es posible que la batería no tenga suficiente alimentación eléctrica.**

Después de cada uso, o por lo menos una vez al mes, cargue la batería durante 16 horas completas. No deje la batería en el cargador durante más de 30 horas. Consulte las páginas 6-7 donde encontrará advertencias e instrucciones para volver a cargar la batería.

### **CAUSA PROBABLE: El fusible térmico se dispara.**

La batería Kid Trax Toys de 12 voltios incluye un fusible térmico con fusible de restablecimiento en el tablero de circuito que se disparará y cortará la alimentación eléctrica de forma automática del Dodge Viper si el motor, el sistema eléctrico o la batería se sobrecargan. El fusible se restablecerá después de apagar la unidad y encenderla de nuevo. Consulte la página 15 donde encontrará consejos para evitar que se dispare el fusible térmico.

### **CAUSA PROBABLE: Las tuercas de la rueda están sueltas.**

Si las tuercas no están apretadas, las ruedas no embragarán los engranajes delanteros. Use un desarmador de cabeza plana para quitar con cuidado la tapa del cubo. Apriete la tuerca con la llave de tuercas.

### **CAUSA PROBABLE: El conector de la batería o los cables están sueltos.**

Asegúrese de que los conectores de la batería estén conectados firmemente entre sí. Si encuentra cables sueltos cerca del motor, llame al Departamento de Relaciones con el Consumidor de Kid Trax Toys al (877) 741-6154 donde le informarán acerca del centro de servicio autorizado más cercano a su domicilio.

### **CAUSA PROBABLE: La batería está muerta.**

¿Le ha dado mantenimiento apropiado a la batería de acuerdo con las instrucciones? ¿Es demasiado vieja la batería? Es posible que necesite reemplazar la batería. Consulte las instrucciones sobre Mantenimiento de la Batería en la página 15.

### **CAUSA PROBABLE: El sistema eléctrico está dañado.**

Es posible que el agua haya corroído el sistema o que tierra suelta, grava o arena hayan trabado el interruptor. Llame al Departamento de Relaciones con el Consumidor de Kid Trax Toys al (877) 741-6154 donde le informarán acerca del centro de servicio autorizado más cercano a su domicilio.

### **CAUSA PROBABLE: El motor está dañado.**

El Dodge Viper necesita reparación profesional. Llame al Departamento de Relaciones con el Consumidor de Kid Trax Toys al (877) 741-6154 donde le informarán acerca del centro de servicio autorizado más cercano a su domicilio.

# Guía para resolver problemas

---

## ■ PROBLEMA: La batería de 12 voltios no se puede volver a cargar.

**CAUSA PROBABLE: El conector de la batería o el conector del adaptador están sueltos.**

Asegúrese de que el conector de la batería y el conector del adaptador estén conectados firmemente entre sí.

**CAUSA PROBABLE: El cargador no está enchufado.**

Asegúrese de que el cargador esté conectado a la toma de corriente y que haya flujo de corriente eléctrica a la toma de corriente.

**CAUSA PROBABLE: El cargador no funciona.**

¿Están encendidas las luces del cargador? Si no es así, el cargador podría estar descompuesto y podría ser necesario reemplazarlo. Llame al Departamento de Relaciones con el Consumidor de Kid Trax Toys al (877) 741-6154 donde le informarán acerca del centro de servicio autorizado más cercano a su domicilio.

## ■ PROBLEMA: El Dodge Viper no funciona durante mucho tiempo.

**CAUSA PROBABLE: Es posible que la batería no tenga suficiente carga.**

Asegúrese de que los conectores de la batería estén conectados firmemente entre sí.

**CAUSA PROBABLE: El cargador no está enchufado.**

Es posible que no haya cargado la batería durante suficiente tiempo. Después de cada uso, o por lo menos una vez al mes, cargue la batería durante 16 horas completas. No deje la batería en el cargador durante más de 30 horas. Consulte las páginas 6-7 donde encontrará advertencias e instrucciones para volver a cargar la batería.

**CAUSA PROBABLE: La batería está vieja.**

La batería de 12 voltios Kid Trax Toys eventualmente perderá la habilidad de conservar la carga. Dependiendo de la cantidad de uso y diversas condiciones, la batería deberá operar durante uno a tres años. Reemplace la batería con una batería Kid Trax Toys de 12 voltios. Consulte la página 21 para pedir piezas adicionales.

## ■ PROBLEMA: La batería zumba o gorgotea cuando se carga.

Esto es normal y no debe ser motivo de preocupación. También podría hacerlo de forma silenciosa, lo cual también es normal.

## ■ PROBLEMA: El cargador se pone caliente al tacto al volver a cargar la batería.

Esto es normal y no debe ser motivo de preocupación.

## ■ PROBLEMA: Recepción deficiente del radio FM.

**CAUSA PROBABLE: El sistema eléctrico podría interferir con la recepción.** Apague el Dodge Viper para mejorar la recepción.

# Guía para resolver problemas

---

## ■ PROBLEMA: El Dodge Viper funciona de forma lenta o emite pitidos.

### **CAUSA PROBABLE: La batería necesita volverse a cargar.**

Después de cada uso, o por lo menos una vez al mes, cargue la batería durante 16 horas completas. No deje la batería en el cargador durante más de 30 horas. Sonará una señal de batería baja cuando la batería no tenga suficiente energía. Consulte las páginas 6-7 donde encontrará advertencias e instrucciones para cargar la batería.

### **CAUSA PROBABLE: La batería está vieja.**

La batería de 12 voltios Kid Trax Toys eventualmente perderá la habilidad de conservar la carga. Dependiendo de la cantidad de uso y diversas condiciones, la batería deberá operar durante uno a tres años. Reemplace la batería con una batería Kid Trax Toys de 12 voltios. Consulte la página 21 para pedir piezas adicionales..

### **CAUSA PROBABLE: El Dodge Viper está sobrecargado.**

El peso máximo combinado es de 130 libras (59 kg). No sobrecargue el Dodge Viper. No remolque nada detrás del Dodge Viper. Exclusivamente dos pasajeros a la vez.

### **CAUSA PROBABLE: Conducción en condiciones difíciles.**

Conduzca exclusivamente sobre terreno plano. El Dodge Viper funcionará mejor sobre concreto u otras superficies firmes. No conduzca cuesta arriba o cuesta abajo en pendientes muy inclinadas, sobre lodo o tierra suelta o grava.

## ■ PROBLEMA: No se puede hacer el cambio a una velocidad más alta.

### **CAUSA PROBABLE: La palanca de velocidades no se ha desbloqueado.**

Retire el tornillo de bloqueo. Consulte la página 13 donde encontrará instrucciones.

## ■ PROBLEMA: Dificultad para cambiar a reversa, o a alta o baja velocidad

### **CAUSA PROBABLE: Se intenta cambiar de velocidad mientras el Dodge Viper está en movimiento.**

El Dodge Viper DEBE detenerse por completo antes de cambiar a reversa y de nuevo a velocidad baja o alta. Los engranajes y el motor SE DAÑARÁN.

## ■ PROBLEMA: Ruidos chirriantes o de chasquidos mecánicos provenientes del motor o de la caja de velocidades.

### **CAUSA PROBABLE: Los engranajes están dañados o rotos.**

El Dodge Viper necesita reparación profesional. Llame al Departamento de Relaciones con el Consumidor de Kid Trax Toys al (877) 741-6154 donde le informarán acerca del centro de servicio autorizado más cercano a su domicilio.

## ■ PROBLEMA: El Dodge Viper necesita un empujón para avanzar.

### **CAUSA PROBABLE: Mala conexión de los cables o conectores.**

Asegúrese de que los conectores de la batería estén conectados firmemente en la batería. Revise que no haya cables sueltos cerca del motor y vuelva a conectarlos si es necesario.

### **CAUSA PROBABLE: “Punto muerto” en el motor.**

Un “punto muerto” significa que la alimentación eléctrica no llega a la conexión de la terminal. El Dodge Viper necesita reparación profesional. Llame al Departamento de Relaciones con el Consumidor de Kid Trax Toys al (877) 741-6154 donde le informarán acerca del centro de servicio autorizado más cercano a su domicilio.

## Piezas reemplazables

---

- Rueda delantera
- Rueda trasera
- Tapa de rueda
- Tapas de cubo
- Bolsa con tornillería para armar las ruedas
- Bolsa con tornillería para el tablero y la columna de la dirección
- Asiento
- Batería de 12 voltios
- Cargador
- Espejos
- Volante de dirección

Para hacer un pedido de piezas llame al (877) 741-6154.

Incluya el número de modelo y el número de serie que se encuentran debajo de la carrocería del Dodge Viper, así como una breve descripción de la pieza.

## Información de la FCC

---

Este producto cumple con la parte 15 de las disposiciones de la FCC. Su funcionamiento queda sujeto a las siguientes dos condiciones (1) este producto no puede causar interferencia perjudicial y (2) este producto debe aceptar cualquier interferencia que reciba, incluyendo la interferencia que le pueda ocasionar un funcionamiento indeseado.

Este equipo ha sido probado y se encontró que cumple con los límites para un dispositivo digital de clase B, en conformidad con la parte 15 de las disposiciones de la FCC. Estos límites están diseñados para ofrecer una protección razonable contra la interferencia perjudicial en una instalación residencial. Este equipo genera, usa y puede radiar energía de frecuencia de radio y, si no se instala y se utiliza de acuerdo con las instrucciones, puede causar interferencia perjudicial a las radiocomunicaciones. Sin embargo, no existe garantía de que no ocurrirá interferencia en una instalación en particular. En caso de que este equipo sí cause interferencia perjudicial a la recepción de radio y de televisión, lo que se puede determinar apagando y volviendo a encender el equipo, se recomienda al usuario que trate de corregir la interferencia por medio de una o más de las siguientes medidas:

- Reorientar o ubicar en otro sitio la antena receptora.
- Aumentar la separación entre el equipo y el receptor.
- Solicitar ayuda del distribuidor o de un técnico especialista en radio y TV.

# **Garantía limitada de un año**

## **Garantía limitada de seis meses para la batería.**

---

Pacific Cycle, Inc. (PC) garantiza este producto al comprador minorista original como sigue:

El vehículo (excepto por la batería de 12 voltios) está garantizado contra defectos de materiales o mano de obra durante un año a partir de la fecha original de compra. La batería de 12 voltios está garantizada contra defectos de materiales o mano de obra durante seis meses a partir de la fecha original de compra. **Se requiere el comprobante original de compra para validar su garantía.** PC proporcionará, a su criterio, piezas de repuesto o reemplazará el producto. PC se reserva el derecho de hacer sustituciones si la pieza o el modelo se han descontinuado.

Para presentar un reclamo bajo esta garantía puede comunicarse con nosotros en [www.kidtraxtoys.com](http://www.kidtraxtoys.com); enviarnos un fax al 1-800-207-8182, las 24 horas del día; escribir a Kid Trax Consumer Relations Department, Kid Trax Toys, P.O. Box 344 Olney, IL 62450 o llamar al 1-877-741-6154 de 8 a.m. a 5 p.m., CST de lunes a viernes. **Se requiere comprobante de compra y los gastos de transporte son responsabilidad del consumidor.**

### **Limitaciones de la garantía:**

Esta garantía no incluye daños que se presenten por accidente, uso indebido, abuso, abandono u otras causas que no sean por defectos de material o mano de obra, ni cubre daños que se presenten por darle servicio a través de otros que no sean los centros de servicio autorizado de PC. Solamente para uso personal. No está diseñado para uso comercial.

El propietario original debe pagar los cargos de mano de obra asociados con la reparación o reemplazo de partes. Bajo ninguna circunstancia esta garantía limitada incluye el costo de envío o transporte hacia o desde un centro de reparaciones autorizado de Kid Trax o un distribuidor de Kid Trax.

### **Limitación de daños:**

Las garantías y recursos según se han establecido son exclusivas y reemplazan cualquier otra garantía, escrita, verbal, expresa o implícita. Bajo ninguna circunstancia PC o el distribuidor que vende este producto podrá ser responsable legalmente ante usted de ningún daño, incluidos daños incidentales o consecuentes que surjan del uso o de la incapacidad de uso de este producto. Algunos estados no permiten limitaciones referentes a la exclusión o limitación de daños incidentales o consecuentes, por lo que es posible que la limitación anterior no sea aplicable en su caso.

### **Limitación de las garantías y otros términos de la garantía:**

Cualquier garantía implícita, incluidas las garantías implícitas de comerciabilidad e idoneidad para un propósito en particular, se limitará a la duración y a los términos de la garantía expresa por escrito. Algunos estados no permiten limitaciones en cuanto a la exclusión o limitación de daños incidentales o consecuentes, por lo que es posible que las limitaciones precedentes no sean aplicables en su caso. Esta garantía le otorga derechos legales específicos y además podría tener otros derechos, que varían de un estado a otro. Ni PC ni el distribuidor que vende este producto autorizan a ninguna persona a crear ninguna otra garantía, obligación o responsabilidad legal en conexión con este producto.