



Listas y series

Listas personalizadas

Otra forma de ingresar datos en una hoja de cálculo de forma automática, es utilizando las listas personalizadas. Para esto Excel cuenta con algunas listas ya predefinidas como lo son la lista de meses del año o la lista de los días de la semana.

Alcanzará con ingresar uno de los meses del año en una celda, a partir de la misma y utilizando el controlador de relleno, arrastrar el mismo señalando las celdas deseadas; Excel automáticamente completa el rango seleccionado con los meses del año, a partir del ingresado en primer lugar, hasta el que tenga cabida en el rango especificado.

	A	B	C	D	E
1	marzo				
2					junio
3					

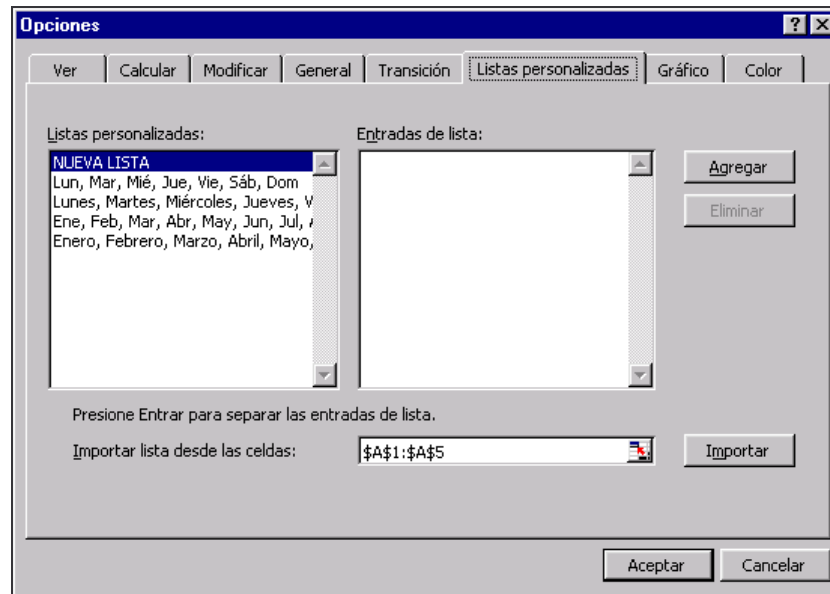
Tener presente que durante el arrastre del ratón, junto al puntero se muestra un recuadro con el contenido que tendrá la celda, esto sirve de guía para saber en qué momento detener el arrastre.

Es frecuente que durante la creación de una hoja de cálculo se repitan varios de los datos. Este proceso se realiza fácilmente en Excel 97, ya que las celdas adyacentes pueden llenarse con un rango escogido con los mismos datos, o con listas predeterminadas de manera automática.

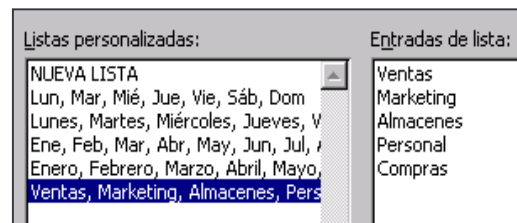
Para crear una lista personalizada de acuerdo a los requerimientos que se tengan para determinado trabajo, seguir los siguientes pasos:

1. Ingresar los datos que formarán parte de la lista y posteriormente seleccionar el rango de celdas que estos ocupan.
2. Seleccionar la opción **Opciones** del menú **Herramientas** y escoger del cuadro que se presenta la ficha **Listas personalizadas**.

	A
1	Ventas
2	Marketing
3	Almacenes
4	Personal
5	Compras
6	

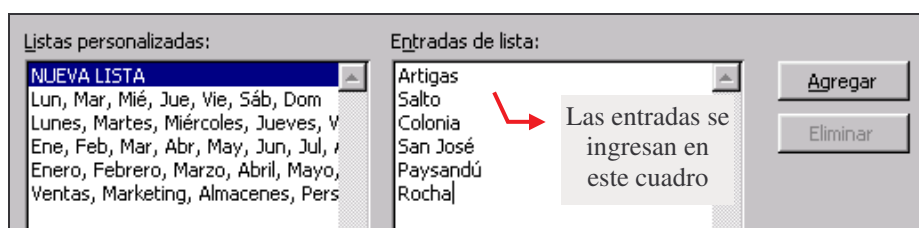


3. Seleccionar el botón **Importar** (obsérvese que la dirección establecida en **Importar lista desde las celdas**, se corresponde con el rango de celdas previamente



seleccionado). Como resultado se obtiene la incorporación de esta nueva lista a las listas personalizadas ya existentes.

Desde esta ventana de diálogo se podrá agregar una nueva lista ingresando los datos en la misma, para lo cual se deberá seleccionar la opción **Nueva Lista** y posteriormente en el cuadro **Entradas de lista**, ingresar uno a uno y en renglones separados dentro del mismo, los datos de la nueva lista. Una vez ingresados todos los datos seleccionar el botón **Agregar**.



Si deseamos deshacernos de una lista existente, bastará con seleccionarla en el cuadro **Listas personalizadas** y posteriormente escoger el botón **Eliminar**.

Series

Para llenar un conjunto de celdas con series numéricas que se incrementan en un valor específico, podemos valernos de la herramienta *series*, para lo cual el proceso a seguir es el siguiente:

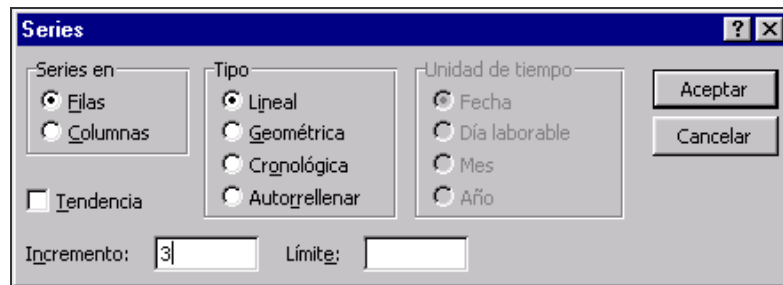


1. Introducir el valor inicial en la celda deseada y seleccionar el rango que se debe llenar.

	A	B	C	D	E
1	5				
2					

Valor inicial

2. En el menú **Edición** seleccionar la opción **Rellenar**.
3. Del submenú que se despliega, seleccionar la opción **Series...**, la cual presenta el siguiente cuadro de diálogo:



4. Para finalizar seleccionar el botón **Aceptar**.

	A	B	C	D	E
1	5	8	11	14	17
2					

Otras opciones del cuadro de diálogo *Series*:

Series en	Las opciones de este recuadro permiten establecer si las series se llenarán en filas o en columnas.
Tipo	Permite establecer el tipo de serie que se generará Lineal , Geométrica , Cronológica o Autorrellenar .
Unidad de tiempo	Los botones de opción de este recuadro se activan al seleccionar el botón de opción Cronológica en el cuadro Tipo ; y sirven para definir la unidad de tiempo.
Tendencia	Calcula la línea de ajuste para las series lineales o la curva en las series geométricas; los incrementos de la tendencia se asumen a partir del primer valor seleccionado. Además, al activar esta casilla, los valores del cuadro Incremento se ignoran.
Incremento	En este cuadro se establece el incremento para las series.
Límite	Sirve para definir el número límite para dichas series.

