

2-9837 FMAS



Fax Módem
Guía del Usuario



Damos vida a las cosas buenas.

INFORMACION DE LA REGISTRACION DE LA FCC

Su equipo telefónico de la GE ha sido registrado con la Comisión Federal de Comunicaciones (FCC) y está en acuerdo con las Partes 15 y 68 de las Regulaciones y Reglas de la FCC.

1 Notificación a la Compañía Telefónica Local

Al fondo de este equipo Ud. hallará un rótulo indicando, entre otra información, el número de la Registración con la FCC y el Número del Equivalente Timbre (REN) para este equipo. Ud. deberá, a petición, proveer esta información a su compañía telefónica.

El REN es útil para determinar el número total de artefactos que Ud. puede conectar a su línea telefónica, todavía asegurando que todos estos artefactos sonarán cuando se llame su número telefónico. En la mayoría de las áreas (pero no en todas), el total de los números REN de todos los artefactos conectados a una línea no debe exceder 5. Para estar seguro del número total de artefactos que Ud. pueda conectar a su línea (determinado por el REN), Ud. deberá ponerse en contacto con su compañía telefónica local.

NOTAS:

- No se puede usar este equipo con un teléfono de previo pago proveído por la compañía telefónica.
- Las líneas compartidas son sujetas a las tarifas del estado, y por eso, es posible que Ud. no pueda usar su propio equipo telefónico si Ud. estuviera compartiendo la misma línea telefónica con otros abonados.
- Se debe notificar a la compañía telefónica cuando se desconecte permanentemente su teléfono de la línea.

2 Derechos de la Compañía Telefónica

Si su equipo causase algún problema en su línea que pudiera dañar la red telefónica, la compañía telefónica siempre que sea posible le avisará de la posible interrupción temporal de su servicio. En caso que la compañía no pudiera avisarle de antemano y hubiera necesidad de tomar tal acción, la compañía telefónica podrá interrumpir su servicio inmediatamente. En caso de tal interrupción telefónica temporal la compañía debe: (1) darle aviso al momento de tal interrupción temporal de servicio, (2) concederle a Ud. la oportunidad de corregir la situación, (3) informarle a Ud. de sus derechos de presentar una queja a la Comisión de acuerdo con los procedimientos dictados en la Subparte E de la Parte 68 de las Regulaciones y Reglas de la FCC.

La compañía telefónica puede hacer los cambios en sus instalaciones de comunicación, en equipos, en sus funcionamientos o procedimientos que digne necesarios para el manejo de sus negocios y que no sean incompatibles con las Reglas y Regulaciones de la FCC. Si estos cambios pudieran alterar el uso o el funcionamiento de su equipo telefónico, la compañía telefónica deberá darle aviso adecuado en escrito para que Ud. goce de un servicio ininterrumpido.

INFORMACION DE INTERFERENCIAS

Este artefacto cumple con la Parte 15 de las Reglas de la FCC. Su funcionamiento es sujeto a las dos condiciones siguientes: (1) Este artefacto no puede causar interferencia dañosa, y (2) Este artefacto debe aceptar cualquier interferencia recibida, incluyendo interferencia que puede causar un funcionamiento no deseado.

Este equipo ha sido probado y cumple con los límites para un artefacto digital de la Clase B, de conformidad con la Parte 15 de las Reglas de la FCC. Estos límites han sido diseñados para proporcionar una protección razonable contra una interferencia dañosa que pueda existir en una instalación doméstica.

Este equipo genera, usa y puede radiar la energía de frecuencia de una radio y, si no fuera instalado y usado de acuerdo con las instrucciones, puede causar interferencia dañosa a las transmisiones radiales. Sin embargo, no hay garantía que la interferencia no ocurrirá en una instalación en particular.

Si este equipo causa en efecto una interferencia dañosa a la recepción de la radio o de la televisión, lo cual puede ser determinado apagando y prendiendo el equipo, le animamos a Ud. de tratar de corregir la interferencia por medio de una (o más) de las sugerencias siguientes:

- Cambie la posición o la ubicación de la antena (quiere decir la antena de la radio o de la televisión que está recibiendo la interferencia).
- Cambie la posición o cambie la ubicación y aumente la distancia entre el equipo de telecomunicaciones y la antena receptora de la radio o de la televisión que está recibiendo la interferencia.
- Conecte el equipo de telecomunicaciones a una toma en un circuito diferente del circuito al cual la antena receptora esté conectada.
- Consulte al comerciante o a un técnico de radio/televisión experto para ayuda.

Si estas medidas no eliminan la interferencia, favor de consultar a su distribuidor o a un técnico de radio/televisión experto por otras sugerencias. También, la Comisión Federal de Comunicaciones (FCC) ha preparado un folleto muy útil, "How To Identify and Resolve Radio/TV Interference Problems" ("Como Identificar y Resolver Problemas de Interferencia de Radio/Televisión"). Este folleto se puede obtener del U.S. Government Printing Office, Washington, D.C. 20402. Favor de especificar el número 004-000-00345-4 cuando haga su pedido.

INTRODUCCIÓN

Su nuevo módem GE 2-9837 permite que su máquina o tarjeta de fax, teléfono (de tonos/pulsos) y su máquina contestadora puedan compartir una misma línea telefónica, sin necesidad de fuentes de energía adicionales.

CONTENIDO

INFORMACION DE LA REGISTRACION DE LA FCC	2	CÓDIGOS DE COMANDO	9
INFORMACION DE INTERFERENCIAS	2	CAMBIO DEL CÓDIGO DE ACCESO	9
INSTALACIÓN	4	CAMBIO DE NÚMERO DE TIMBRES POR LLAMADA 10	
PROGRAMACIÓN	5	TIMBRE DISTINTIVO DEL PRIMER Y SEGUNDO NÚMERO	10
PROGRAMACIÓN UTILIZANDO UNA EXTENSIÓN DEL TELÉFONO	5	ENCENDIDO/APAGADO DE LOS CONECTORES DE FAX/MÓDEM	10
PROGRAMACIÓN UTILIZANDO UN TELÉFONO REMOTO	6	ACTIVACIÓN Y DESACTIVACIÓN DE LA CONTRASEÑA DE FAX	11
FUNCIONAMIENTO	7	ENCENDIDO/APAGADO DEL CONECTOR DE LA MÁQUINA CONTESTADORA	11
CÓMO UTILIZAR LA UNIDAD CON UNA MÁQUINA CONTESTADORA, MÁQUINA DE FAX/FAX MÓDEM	7	DETECCIÓN AUTOMÁTICA DE MÓDEM (AMD) 12	
CÓMO UTILIZAR LA UNIDAD CON UNA MÁQUINA CONTESTADORA, MÁQUINA DE FAX/FAX MÓDEM Y MÓDEM DE TRANSMISIÓN DE DATOS	8	REESTABLECIDO REMOTO	13
		CUIDADO GENERAL DEL PRODUCTO	14
		CÓMO OBTENER SERVICIOS DE MANTENIMIENTO	14
		GARANTÍA LIMITADA	15

IMPORTANTE: Si usted cuenta con indicación de llamadas en espera en la línea a la que conecta esta unidad, el ruteo de las llamadas entrantes podrá verse perturbado. Se recomienda que cancele el servicio de indicación de llamadas en espera o que conecte esta unidad a otra línea telefónica.

ADVERTENCIA: PARA PREVENIR EL RIESGO DE UN FUEGO O DE UNA SACUDIDA ELÉCTRICA, NO EXPONGA ESTE APARATO A LA LLUVIA O A LA HUMEDAD.



INSTALACIÓN

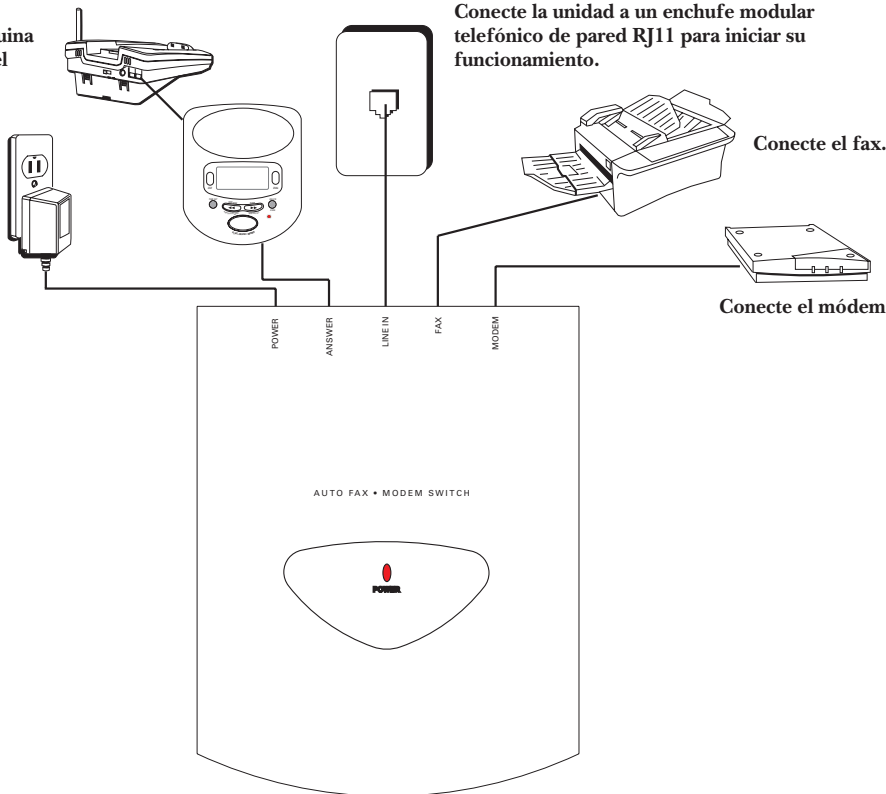
Conecte la máquina contestadora y el teléfono.

El adaptador de alimentación se debe conectar al tomacorriente de alimentación de CA al final.

Conecte la unidad a un enchufe modular telefónico de pared RJ11 para iniciar su funcionamiento.

Conecte el fax.

Conecte el módem.



PROGRAMACIÓN

Esta unidad se puede adaptar a sus necesidades específicas de operación.

Si utiliza una extensión del teléfono para programar la unidad, deberá desconectar o apagar su máquina contestadora durante el proceso de programación. Recuerde encender o reconectar la unidad una vez terminado el proceso de programación.

Si utiliza un teléfono remoto, deberá, en forma remota, apagar o desconectar el conector de la máquina contestadora antes de iniciar el proceso de programación. Consulte la página 11, *Cómo encender/apagar el conector de la máquina contestadora*.

Únicamente se puede establecer un comando de programación por cada llamada hecha desde un teléfono remoto o desde una extensión del teléfono.

PROGRAMACIÓN UTILIZANDO UNA EXTENSIÓN DEL TELÉFONO

1. Descuelgue cualquiera de las extensiones (exceptuando la de la máquina de fax) que esté conectada a la línea telefónica a la que la unidad está conectada.

2. Presione 1

3. Presione *.

4. Marque la contraseña de acceso de 3 dígitos, la cual está predeterminada de fábrica en 1-2-3.

La unidad emitirá un timbre. Si introdujo la contraseña de acceso incorrecta, vuelva a intentarlo.

5. Presione *.

6. Introduzca un comando remoto.

La unidad responderá con un timbre largo o tres cortos, dependiendo del comando que haya seleccionado.

Si introdujo el comando equivocado, vuelva a intentarlo.

7. Cuelgue el teléfono.

Para programar cualquier otra función, repita los pasos del 1 al 7.

PROGRAMACIÓN UTILIZANDO UN TELÉFONO REMOTO

1. Marque el número telefónico de la línea a la cual la unidad se encuentra conectada.
2. Presione 1 dentro de los primeros 10 segundos después de que su contestadora telefónica conteste o dentro de los primeros 5 segundos después de que la unidad conteste.
3. Marque el código de acceso de 3 dígitos, el cual está predeterminado de fábrica en 1-2-3.

Cuando la unidad conteste, el teléfono dejará de sonar y posiblemente no escuchará ningún otro sonido. Si se equivoca o se demora en introducir los números del código de acceso, la unidad desconectará la llamada automáticamente.

Si esto sucede, cuelgue y vuelva a intentar la programación desde el paso 1.

4. Presione *.
5. Introduzca el comando remoto antes de que transcurran 10 segundos.

La unidad emitirá un timbre largo o tres cortos, dependiendo del comando que haya seleccionado.

Si se equivoca o demora en introducir el comando remoto, la unidad desconectará la llamada automáticamente. Si esto sucede, cuelgue y vuelva a intentar la programación desde el paso 1.

6. Cuelgue el teléfono.

Para programar cualquier otra función, repita los pasos del 1 al 6.

FUNCIONAMIENTO

Una vez que la unidad esté conectada a sus aparatos y a la fuente de alimentación de CA, está lista para funcionar.

La luz indicadora de encendido/en uso estará iluminada mientras la unidad esté recibiendo alimentación, parpadeará rápidamente cuando entre una llamada y lentamente cuando esté en uso.

Cuando entra una llamada, usted puede elegir entre dejar que su máquina contestadora responda, contestar usted mismo o bien, dejar que la unidad conteste automáticamente.

Independientemente de si la llamada proviene de una máquina de fax, un fax módem o un módem de transmisión de datos, esta unidad enviará la llamada al aparato apropiado.

Al finalizar una llamada, la unidad se prepara automáticamente para recibir la llamada siguiente.

- Si tiene conectada tanto una máquina contestadora como un fax módem a esta unidad, se debe asegurar de encender la modalidad de detección automática de módem.

- El valor predeterminado de fábrica de la unidad es que, si se cuenta con el servicio de timbre distintivo del primer número ofrecido por su compañía telefónica, transferirá las llamadas automáticamente a la máquina contestadora/fax módem o módem de transmisión de datos.
- Si la máquina de fax que realiza la llamada entrante no da tono de fax automático, esta unidad no puede enviar la llamada automáticamente. Deberá hacerlo usted manualmente.

CÓMO UTILIZAR LA UNIDAD CON UNA MÁQUINA CONTESTADORA, MÁQUINA DE FAX/FAX MÓDEM

Si se tiene conectada una máquina contestadora a esta unidad, ésta podrá contestar automáticamente.

Cuando entre una llamada, escuchará los comandos de tono o los tonos de alerta de fax.

- Si esta unidad detecta los tonos de alerta de fax, automáticamente desconecta la máquina contestadora y envía la llamada a la máquina de fax/fax módem.
- Si la unidad detecta una secuencia predeterminada de comandos de tono, enviará la llamada a su máquina de fax/fax módem o módem de transmisión de datos o bien, esperará hasta recibir comandos de tono adicionales.
- Si la llamada es de voz, la máquina contestadora grabará el mensaje.
- Si la unidad detecta una secuencia predeterminada de comandos de tono, puede enviar la llamada a su máquina de fax/fax módem o módem de transmisión de datos o bien, esperar hasta recibir comandos de tono adicionales. Si la llamada es de voz, la persona que llama deberá introducir el comando de tono antes de que transcurran 20 segundos a partir del momento en que la máquina contestadora haya contestado para de esa forma darle instrucciones de que reciba un mensaje.
- Si la unidad no detecta tonos de alerta de fax o una secuencia de comandos de tono dentro de los primeros 20 segundos después de que la máquina contestadora haya contestado una llamada, enviará la llamada automáticamente al módem de transmisión de datos si AMD (la página 12) está encendida.

CÓMO UTILIZAR LA UNIDAD CON UNA MÁQUINA CONTESTADORA, MÁQUINA DE FAX/FAX MÓDEM Y MÓDEM DE TRANSMISIÓN DE DATOS

Quando la máquina contestadora recibe una llamada, la unidad escucha durante los primeros 20 segundos del mensaje recibido para determinar si detecta tonos de alerta de fax o comandos de tono.

- Si la unidad detecta tonos de alerta de fax, automáticamente desconecta la máquina contestadora y envía la llamada a la máquina de fax/fax módem.

CÓDIGOS DE COMANDO

Comando	Presionar	Timbres de Confirmación
Cambio de código de acceso (seleccione de 000-999)	1* (código nuevo)	Timbre Largo
Cambio de número de timbres por llamada (de 3-9)	*2 (número de timbres)	Timbre Largo = éxito, 3 timbres cortos fracaso
Timbre distintivo del segundo número	*3	Timbre Largo = encendido, 3 timbres cortos = agado
Encendido y apagado de los conectores del fax/módem	*4	Timbre Largo = encendido, 3 timbres cortos = apagado
Timbre distintivo del primer número	*5	Timbre Largo = encendido, 3 timbres cortos = apagado
Activación y desactivación de la contraseña de fax	*6	Timbre Largo = encendido, 3 timbres cortos = apagado
Encendido y apagado del conector de la máquina contestadora	*7	Timbre Largo = encendido, 3 timbres cortos = apagado
Ruteo de llamadas del módem de transmisión datos al conector de fax	*8	Timbre Largo = encendido, 3 timbres cortos = apagado
Encendido y apagado de la detección automática de módem	*9	Timbre Largo = encendido, 3 timbres cortos = apagado

CAMBIO DEL CÓDIGO DE ACCESO

El código de acceso es necesario para evitar cambios accidentales o no deseados en la configuración de la programación.

El código predeterminado de fábrica es 1-2-3, pero puede ser fácilmente cambiado por razones de seguridad.

Si olvidó su código personal de acceso, reestablezca la programación y la unidad aceptará el código de fábrica.

IMPORTANTE: No puede utilizar el mismo código de seguridad para la máquina contestadora y para esta unidad.

Deberá marcar un código de acceso de 3 dígitos cada vez que desee programar la unidad.

1. Presione 1.
2. Presione *.
3. Marque cualquier combinación de 3 dígitos, desde 000 a 999.

La unidad confirmará su selección con un timbre largo.

CAMBIO DE NÚMERO DE TIMBRES POR LLAMADA

La unidad está programada para contestar las llamadas al sexto timbre. Puede programar la unidad para que conteste a los 3 timbres o a los 9 timbres.

1. Presione *.
2. Presione 2.
3. Presione cualquier número entre 1 y 9 dependiendo del número de timbres que desee se escuchen antes de que la máquina conteste.

La unidad confirmará su selección con un timbre largo.

TIMBRE DISTINTIVO DEL PRIMER Y SEGUNDO NÚMERO

Si usted está inscrito al servicio de timbre distintivo del primer y segundo número a través de su compañía telefónica, esta unidad automáticamente enviará la llamada a su máquina de fax/fax módem si detecta el patrón del timbre distintivo del primer número o a su módem de transmisión de datos si detecta el patrón distintivo del segundo número.

La configuración predeterminada para el timbre distintivo del primer número es en encendido.

Para modificar la configuración:

1. Presione *.
2. Presione 5.

La configuración predeterminada para el timbre distintivo del segundo número es en apagado.

Para modificar la configuración:

1. Presione *.
2. Presione 3.

La unidad emitirá un timbre largo para confirmar que esta función está encendida. La unidad emitirá tres timbres cortos para confirmar que esta función está apagada.

Si usted está suscrito a estos servicios pero no desea que la unidad utilice estas funciones, basta con apagarlas.

ENCENDIDO/APAGADO DE LOS CONECTORES DE FAX/MÓDEM

Esta unidad está predeterminada para enviar las llamadas de fax o de datos a su máquina de fax/fax módem o módem de transmisión de datos.

Si únicamente espera llamadas de voz, y desea enviarlas a su máquina contestadora, basta con apagar los conectores.

Para modificar la configuración:

1. Presione *.
2. Presione 4.

La unidad emitirá tres sonidos cortos para confirmar que los conectores están apagados. Para confirmar que los conectores están encendidos, emitirá un sonido largo.

ACTIVACIÓN Y DESACTIVACIÓN DE LA CONTRASEÑA DE FAX

Esta unidad está predeterminada para enviar las llamadas a su máquina de fax/fax módem. Para uso privado o selectivo, puede programar la unidad para que solicite una contraseña (1#99) antes de aceptar cualquier llamada de fax.

La función está predeterminada en apagado.

Para modificar la configuración:

1. Presione *.
2. Presione 6.

La unidad confirmará que la función está encendida con un sonido largo. Confirmará que la unidad está apagada con 3 sonidos cortos.

Si enciende esta función, deberá proporcionar la contraseña (1#99) a las personas que le llamen y de las cuales desee recibir faxes. La persona que llama deberá marcar la contraseña (1#99) antes de que transcurran 5 segundos después de que la unidad haya contestado o durante los 20 segundos posteriores al momento en que la máquina contestadora haya contestado la llamada (si es que está conectada).

Si no se proporciona la contraseña, la unidad automáticamente enviará la llamada al conector del módem, inclusive si el módem de transmisión de datos no está conectado.

ENCENDIDO/APAGADO DEL CONECTOR DE LA MÁQUINA CONTESTADORA

Esta función está predeterminada en encendido.

Si la máquina contestadora que ha conectado también es programable mediante comandos de tono, esta unidad permitirá que desconecte su conector de máquina contestadora para prevenir que su máquina conteste las llamadas o bien, interfiera con los comando de tonos dirigidos a la unidad.

Esto funcionará incluso si su máquina contestadora está encendida y programada para contestar llamadas.

Si lo desea, puede apagar el conector de la máquina contestadora si no ha conectado ninguna máquina.

Para modificar la configuración:

1. Presione *.
2. Presione 7.

La unidad confirmará que la función está encendida con un timbre largo. Confirmará que la unidad está apagada con 3 timbres cortos.

IMPORTANTE: No programe la unidad de forma tal que el conector de la máquina de fax y de la máquina contestadora estén apagados al mismo tiempo. Si lo hace, es posible que no pueda encender ninguno de los conectores de forma remota.

Ruteo de llamadas del módem de transmisión de datos al conector de fax

La unidad está predeterminada para rutear las llamadas entrantes de transmisión de datos al conector de su módem, pero puede configurarla de tal forma que tanto las llamadas entrantes de

fax como de módem de transmisión de datos se envíen únicamente al conector del fax, lo cual es muy útil si se tiene una combinación de fax/módem de transmisión de datos.

La función está predeterminada en encendido.

Para modificar la configuración:

1. Presione *.
2. Presione 8.

La unidad confirmará que la función está encendida con un timbre largo. Confirmará que la unidad está apagada con 3 timbres cortos.

DETECCIÓN AUTOMÁTICA DE MÓDEM (AMD)

Si cuenta con una máquina contestadora y un módem de transmisión de datos conectados a esta unidad, puede encender la función de detección automática de módem (AMD) para que la unidad detecte cualquier llamada entrante de módem de transmisión de datos y que automáticamente la envíe al módem de transmisión de datos.

La función está predeterminada en encendido.

Para modificar la configuración:

1. Presione *.
2. Presione 9.

La unidad confirmará que la función está encendida con un timbre largo. Confirmará que la unidad está apagada con 3 timbres cortos

REESTABLECIDO REMOTO

Para regresar a la configuración predeterminada original:

1. Llame al número al que está conectada la unidad.
2. Cuando la unidad conteste, introduzca el código de acceso.
3. Después del tono, presione *.
4. Marque 0-1-2-3.

Escuchará un timbre largo para confirmar que las funciones originales de la unidad se encuentran establecidas de nuevo.

CUIDADO GENERAL DEL PRODUCTO

Para mantener esta unidad funcionando bien y con buena apariencia, observe las siguientes pautas:

- Evite poner esta unidad cerca de calentadores (calefactores) de ambiente y dispositivos que generen interferencia eléctrica ejemplo, motores o lámparas fluorescentes).
- No lo exponga a la luz solar directa o a la humedad.
- No deje caer la extensión móvil y no maltrate esta unidad.
- Limpie esta unidad con un trapo suave
- Nunca use un agente de limpieza fuerte ni un polvo abrasivo, ya que esto dañará el acabado.
- Retenga el empaque original en caso de que necesite embarcar esta unidad en el futuro.

CÓMO OBTENER SERVICIOS DE MANTENIMIENTO

El FCC requiere que este producto sea sometido a servicios de mantenimiento solamente por el fabricante o por sus agentes de servicio autorizados. De acuerdo con los requerimientos del FCC, los cambios o las modificaciones que no hayan sido expresamente aprobadas por Thomson Consumer Electronics podrían anular la autoridad que tiene el usuario de operar este producto. Para recibir instrucciones sobre cómo obtener servicios de mantenimiento, por favor consulte la garantía incluida en esta Guía, o llame a Información para el Usuario, 1-800-448-0329.

Adjunte su recibo al folleto, para futura referencia, o anote la fecha en la que se compró o recibió este producto como regalo. Esta información será valiosa si se llegase a requerir durante el periodo de garantía.

Fecha de Compra _____ Nombre de la Tienda _____

GARANTÍA LIMITADA

Lo que su garantía cubre:

- Cualquier defecto en los materiales y la fabricación.

Durante cuánto tiempo:

- Un año.

(El período de garantía para unidades en alquiler comienza con el primer alquiler ó 45 días después del envío del aparato a la agencia de alquiler, el que proceda con anterioridad)

Lo que haremos:

- Le proveeremos de una unidad nueva o restaurada, a nuestra discreción.
- La unidad intercambiada estará bajo garantía por el período de garantía restante al producto original.

Cómo formalizar un reclamo sobre la garantía:

- Embale su unidad correctamente, incluyendo cualquier cable que haya sido provisto con el producto originalmente. Recomendamos que utilice la caja y materiales de empaque originales.
- Incluya en el paquete evidencia de fecha de compra, tal como el recibo de compra. Escriba claramente su nombre y dirección y una descripción del desperfecto. Envíe por servicio UPS o uno similar a:

Thomson Consumer Electronics, Inc.
Product Exchange Center
32B Spur Drive
El Paso, Texas 79906

- Pague cualquier cargo por servicio no cubierto por la garantía, emitido por el Exchange Center.
- Asegure su envío en caso de daño o pérdida. Thomson no acepta responsabilidad en caso de daño o pérdida.

- Una unidad nueva o restaurada le será enviada en un paquete con el importe pagado.

Lo que su garantía no cubre:

- Instrucciones al cliente (Su manual del usuario provee la información correspondiente a instrucciones de seguridad y controles al usuario. Para obtener información adicional, pregunte a su distribuidor)
- Ajustes de instalación y configuración.
- Pilas o baterías.
- Daños por uso indebido o negligencia.
- Productos que hayan sido modificados o incorporados a otros productos.
- Productos comprados u obtenidos fuera de los EE.UU.
- Intervención divina, tal como, pero no limitado a daño por relámpagos.

Registro del producto:

- Por favor complete y envíe la tarjeta de registro del producto (Product Registration Card) incluida con su unidad. Ello hará más fácil comunicarnos con usted en caso necesario. El envío de la tarjeta no es necesario a efectos de garantía.

Cómo se vinculan las leyes estatales a esta garantía:

- Esta garantía le otorga derechos legales específicos, y usted puede tener otros derechos adicionales los cuales varían de acuerdo al estado donde resida.

Si compró el producto fuera de los EE.UU.:

- Esta garantía queda sin validez. Llame a su proveedor para información de garantía.

Model 2-9837
TOCOM 15345110
98-20
Printed in China

 **THOMSON CONSUMER ELECTRONICS**
P.O. Box 1976, Indianapolis, IN 46206
© 1997 Thomson Consumer Electronics, Inc.
Trademark(s) ® Registered
Marca(s) ® Registrada(s)