



X84-X85 Scan/Print/Copy

Guía de introducción

Junio de 2002

Declaración de información de cumplimiento de la Federal Communications Commission (FCC)

Este producto cumple los límites para dispositivos digitales de clase B, de conformidad con el apartado 15 de la normativa de la FCC. Consulte la documentación en línea del producto para obtener información de cumplimiento adicional.

Información de seguridad

Utilice exclusivamente la fuente de alimentación Lexmark que incluye este producto, o una fuente de alimentación de repuesto Lexmark.

Conecte el cable de alimentación a una toma de alimentación eléctrica debidamente conectada a tierra, que se encuentre cercana al dispositivo y de fácil acceso.

Si la impresora necesita servicios o reparaciones no especificados en este manual, póngase en contacto con un profesional de reparaciones técnicas.

ENERGY STAR

El programa para equipos de oficinas EPA ENERGY STAR es un esfuerzo conjunto con los fabricantes de ordenadores para promocionar la introducción de productos de bajo consumo de energía y para reducir la contaminación provocada por la generación de energía. Las empresas que participan en este programa comercializan ordenadores, impresoras, monitores o máquinas de fax que se apagan cuando no se encuentran en uso. Esta característica reduce la energía utilizada hasta en un 50 por ciento. Lexmark se siente orgullosa de participar en este programa. En calidad de socio de ENERGY STAR, Lexmark International, Inc., ha determinado que este producto cumple las directrices de ENERGY STAR para el ahorro de energía.

Notificación sobre los derechos de propiedad intelectual

La realización de copias de determinados materiales sin permiso o licencia puede ser ilegal, como en el caso de documentos, imágenes y billetes. Si no está seguro de si tiene permiso para realizar la copia, consulte a un abogado para que le asesore.

Distribuido en Europa por

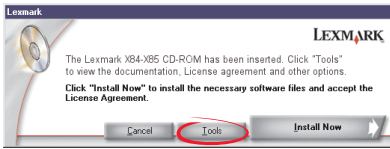
LEXMARK INTERNATIONAL SA
RN 152
Freeman House,
Eastpoint Business Park,
Clontarf,
Dublin 3.

Contenido

Instalación de la impresora	1
Uso del panel del operador	7
Uso de los botones del panel del operador	8
Uso del Programa de control de Escaneo y Copia	8
Introducción a los menús de la impresora	9
Copia	11
Escaneo	12
Impresión	13
Windows	13
Macintosh	13
Establecimiento de valores predeterminados	14
Creación de proyectos	15
Creación de una invitación de boda	15
Otros proyectos... ..	16
Solución de problemas	17
La impresora presenta un atasco de papel	17
La alimentación de papel no es correcta	18
La impresora o el escáner no pueden establecer la comunicación	18
Otros mensajes de error	18
El documento no se imprime	19
La impresión del documento es lenta	19
Desinstalación y nueva instalación del software de la impresora	19

Acceso a la Guía del usuario en línea

Usuarios de Windows:



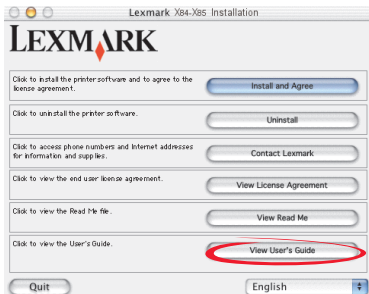
O



- 1 Introduzca el CD 1.
- 2 Haga clic en **Herramientas**.
- 3 Haga clic en **Ver documentación**.

- 1 Introduzca el CD 1.
- 2 Haga clic en **Ver documentación**.

Usuarios de Macintosh:

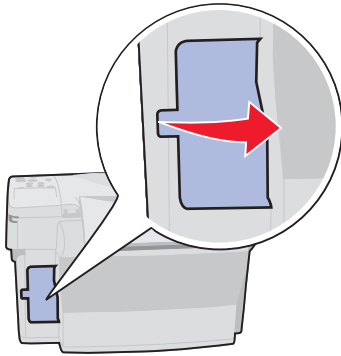


- 1 Introduzca el CD 2.
- 2 Haga clic en **Ver Guía del usuario**.

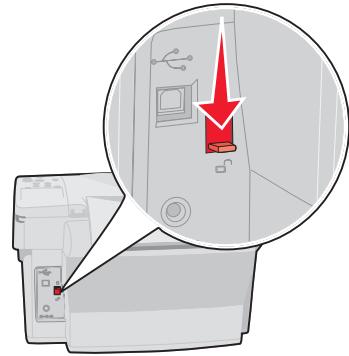
Instalación de la impresora

Gracias por adquirir un dispositivo Lexmark X84-85. ¡Empecemos!

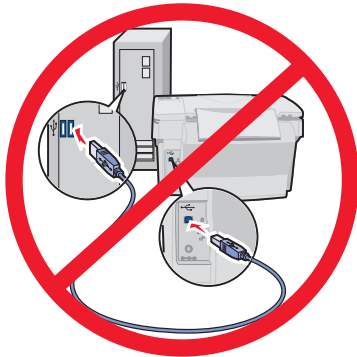
1 Extraiga la tarjeta.



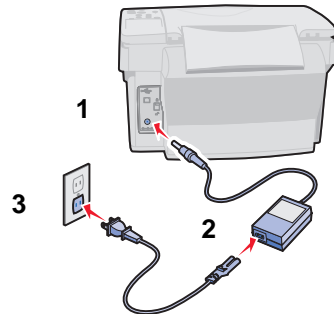
2 Desbloquee el escáner.



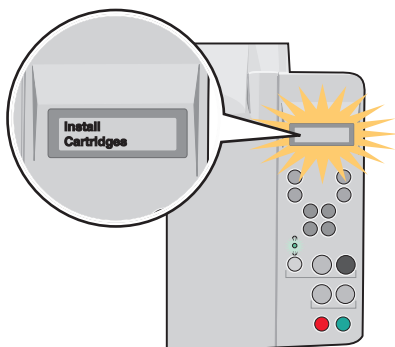
3 No conecte todavía el cable USB.



4 Conecte la fuente de alimentación.



- 5 Espere a que aparezca el texto en la pantalla.



Nota: Si el texto no aparece, desconecte y vuelva a conectar la fuente de alimentación.

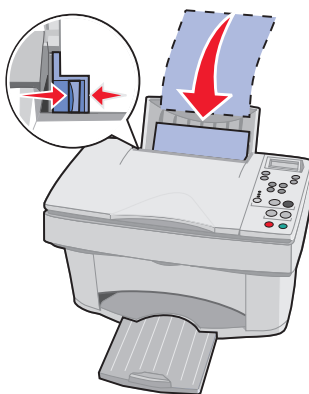
Para cambiar el idioma o el tamaño del papel:

- 1 Pulse **Menú (Menu)**.
- 2 Pulse ◀ o ▶ hasta que aparezca **Language** en la pantalla y, a continuación, pulse **Selec. (Select)**.
- 3 Pulse ◀ o ▶ hasta que vea el idioma y el tamaño del papel que desea y, a continuación, pulse **Selec. (Select)**.

- 6 Levante el soporte del papel y extienda la bandeja de salida del papel.



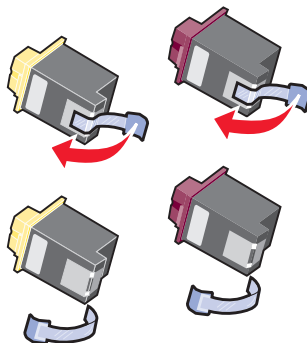
- 7 Cargue papel normal para impresoras de inyección de tinta y ajuste la guía del papel.



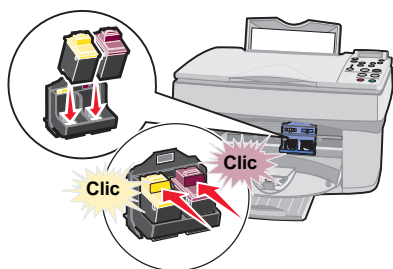
- 8** Abra la cubierta de los cartuchos.



- 9** Retire la cinta.



- 10** Introduzca los cartuchos de impresión y encájelos en su sitio.



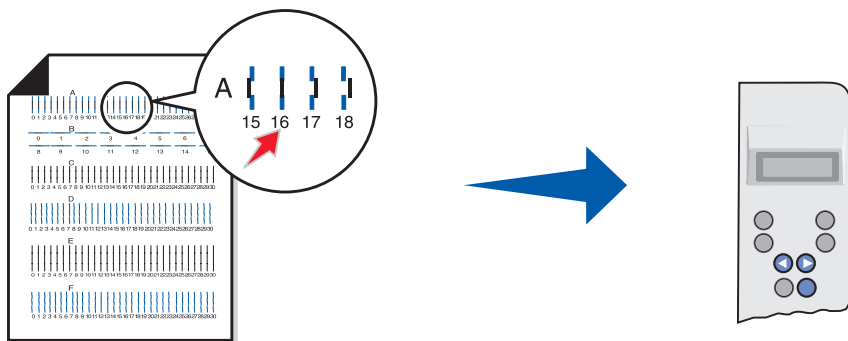
- 11** Cierre la cubierta de los cartuchos.



- 12 Pulse ◀ o ▶ y, a continuación, pulse **Selecc. (Select)** para seleccionar el tipo de cartucho (viejo o nuevo) y si se trata de un cartucho de duración estándar o alta.



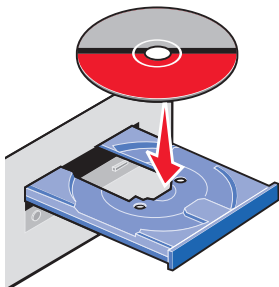
- 13 Espere a que se imprima la página de alineación. Pulse ◀ o ▶ y, a continuación, pulse **Selecc. (Select)** para introducir los valores de alineación.



Ahora puede utilizar la impresora para copiar **sin necesidad** de un ordenador.

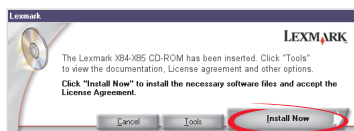
Para escanear, imprimir y copiar con el ordenador, continúe con los siguientes pasos de instalación que se detallan a continuación:

1 Introduzca el CD 1.



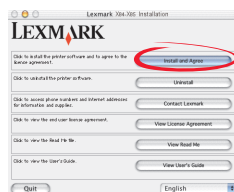
2 Usuarios de Windows:

Haga clic en **Instalar ahora**.

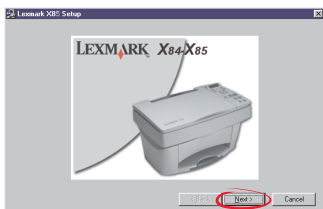


Usuarios de Macintosh:

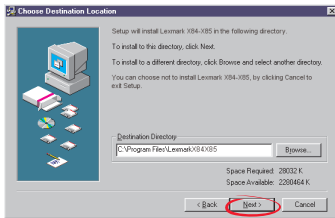
Conecte el cable USB y haga clic en **Instalar y aceptar**.



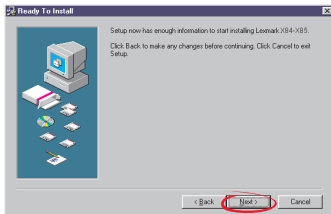
Haga clic en **Siguiente**.



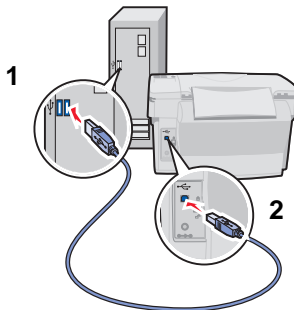
Haga clic en **Siguiente**.



Haga clic en **Siguiente**.



3 Espere a la indicación del CD de software para conectar el cable USB.

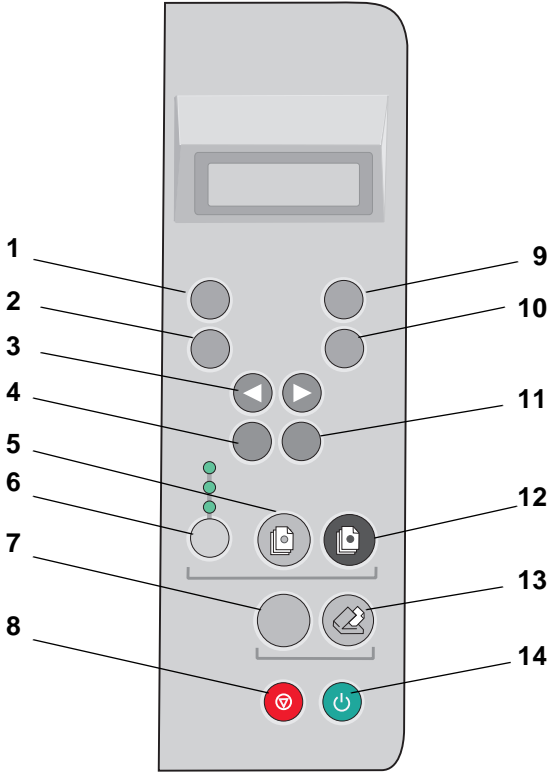


Importante: Si la instalación no prosigue después de conectar el cable USB, desconecte y conecte de nuevo el cable USB y la fuente de alimentación.

¡Enhorabuena! Ahora ya puede escanear, imprimir y copiar con el dispositivo Lexmark X84-X85.

Uso del panel del operador

La impresora dispone de botones que le permiten copiar, escanear, imprimir y personalizar documentos, una pantalla de cristal líquido (LCD) que muestra mensajes y menús, además de tres indicadores luminosos de Calidad.



Uso de los botones del panel del operador

#	Pulse...	Para...
1	N.º copias (Number of Copies)	Seleccionar el número de copias.
2	Reducir/Ampliar (Reduce/Enlarge)	Crear una copia a una escala mayor o menor que el original.
3	◀ 0 ▶	Desplazarse hacia la derecha o izquierda por las opciones que aparecen en pantalla.
4	Menú (Menu)	Cambiar los valores utilizando los menús de la impresora.
5	Copia en color (Color Copy)	Realizar una copia en color.
6	Calidad (Quality)	Ajustar la calidad de la copia.
7	Capturar en (Scan To)	Desplazarse en una lista de destinos de escaneo que aparece en la pantalla.
8	Cancelar (Cancel)	Cancelar una operación de escaneo o copia, o devolver a una opción de menú los valores predeterminados.
9	Claro/Oscuro (Lighter/Darker)	Crear una copia más clara o más oscura que la original.
10	Tipo papel (Paper Type)	Seleccionar un tipo de papel.
11	Selec. (Select)	Elegir la selección mostrada.
12	Copia en negro (Black Copy)	Realizar una copia en blanco y negro.
13	Captura (Scan)	Iniciar un escaneo en el destino seleccionado.
14	Encendido (Power)	Encender o apagar la impresora.

Uso del Programa de control de Escaneo y Copia

Una vez instalado el software en el ordenador, puede utilizar el Programa de control de Escaneo y Copia para personalizar los trabajos de captura, impresión y copia. Para abrir el Programa de control de Escaneo y Copia:

- 1 Haga clic en Inicio ▶ Programas ▶ Lexmark X84-X85 ▶ Programa de control de Escaneo y Copia.
- 2 Haga clic en Archivo ▶ Configurar para introducir cambios adicionales en los documentos.

Introducción a los menús de la impresora

- Intercalar mono
- Duplicar
- Póster
- Idioma
- Tipo origen copia
- Tamaño origen copia
- Intensidad color
- Predeterminados
- Predeterminados
- Mantenimiento
- Espera de número de copias
- Espera de reducir/ampliar
- Niveles de tinta
- Espera de ahorro de energía

Selección de un idioma de visualización

- 1** Si lo desea, aplique la plantilla del idioma en el panel del operador.
- 2** Pulse **Menú (Menu)**.
- 3** Pulse ◀ o ▶ hasta que aparezca **L**anguage en la pantalla y, a continuación, pulse **Selec. (Select)**.
- 4** Pulse ◀ o ▶ hasta que encuentre el idioma que desea y, a continuación, pulse **Selec. (Select)**.

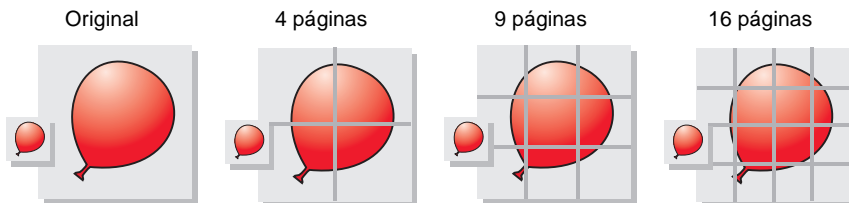
Selección de otras opciones de menú

- 1** Pulse **Menú (Menu)**.
- 2** Pulse ◀ o ▶ hasta que vea el menú que desea y, a continuación, pulse **Selec. (Select)**.
- 3** Pulse ◀ o ▶ hasta que vea el elemento de menú que desea y, a continuación, pulse **Selec. (Select)**.

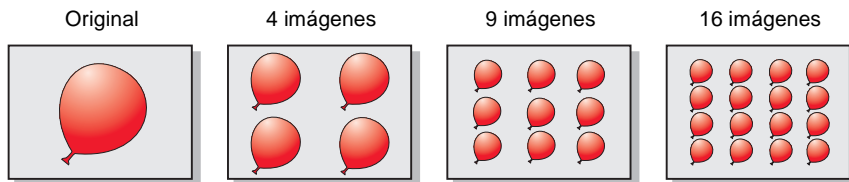
Funciones especiales de menú

Puede crear trabajos de copia especiales con los menús del panel del operador de la impresora **sin** utilizar el ordenador.

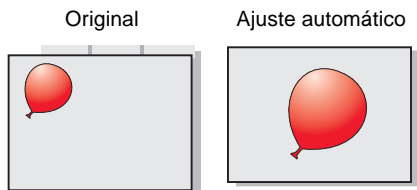
Utilice el menú Póster para crear una copia de una imagen en tamaño póster.



Utilice el menú Duplicar para crear varias copias de una imagen en una sola página.



Utilice **Reducir/Ampliar (Reduce/Enlarge)** y, a continuación, seleccione Ajuste automático para ampliar una imagen pequeña con el fin de cubrir toda la página.



Copia

Para realizar copias **sin** el uso de un ordenador, siga las instrucciones que se presentan a continuación. Igualmente, puede copiar **con ayuda de** un ordenador. Para obtener ayuda, consulte la Guía del usuario en línea.

- 1** Asegúrese de que la impresora está encendida.
- 2** Abra la cubierta superior.
- 3** Coloque el documento mirando hacia abajo en el escáner en la esquina inferior derecha.



- 4** Cierre la cubierta superior.
- 5** Pulse **Calidad (Quality)** para personalizar la calidad de la copia [Foto (Photo), Normal (Normal) o Quick (Rápido)].
- 6** Pulse **Copia en color (Color Copy)** o **Copia en negro (Black Copy)**.

Es posible que desee cambiar otros elementos de menú. Para obtener ayuda, consulte la página 9.

Escaneo

- 1 Asegúrese de que ha instalado el software de la impresora para Windows o Macintosh. Para obtener ayuda, consulte la página 5.
- 2 Asegúrese de que la impresora y el ordenador están encendidos.
- 3 Abra la cubierta superior.
- 4 Coloque el documento mirando hacia abajo en el escáner en la esquina inferior derecha.



- 5 Cierre la cubierta superior.
- 6 Pulse **Capturar en (Scan to)** hasta que aparezca en pantalla el destino de escaneo que desea.
- 7 Pulse **Selec. (Select)**.
- 8 Pulse **Captura (Scan)**.

Es posible que desee cambiar los valores adicionales. Para obtener ayuda, consulte la Guía del usuario en línea.

Impresión

Windows

- 1** Asegúrese de que ha instalado el software de la impresora para Windows. Para obtener ayuda, consulte la página 5.
- 2** Desde el menú Archivo del programa, seleccione Imprimir.
- 3** Para personalizar los valores de impresión, haga clic en Propiedades o Preferencias de impresión.
- 4** En el cuadro de diálogo Imprimir, haga clic en **Aceptar** o en **Imprimir** (según el programa).

Macintosh

- 1** Asegúrese de que ha instalado el software de la impresora para Macintosh. Para obtener ayuda, consulte la página 5.
- 2** Desde el programa, abra el menú Archivo.
- 3** Seleccione Imprimir....
- 4** Efectúe los cambios que considere oportunos y seleccione Guardar valores.
- 5** Seleccione **Imprimir**.

Es posible que desee cambiar los valores adicionales. Para obtener ayuda, consulte la Guía del usuario en línea.

Establecimiento de valores predeterminados

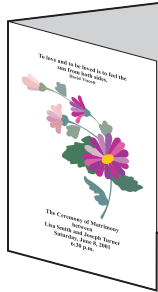
Si está acostumbrado a copiar y escanear con un valor determinado, como un papel de tamaño determinado, es posible que desee establecer este valor como predeterminado. Si utiliza la impresora con un ordenador, deberá efectuar los cambios **con** el panel del operador y el Programa de control de Escaneo y Copia.

Mediante el panel del operador:	Mediante el ordenador:
<p>Asegúrese de que:</p> <ul style="list-style-type: none">• El tamaño del papel está definido como el tamaño deseado• El tamaño origen copia está definido como el tamaño de copia deseado <ol style="list-style-type: none">1 Pulse Menú (Menu).2 Pulse ◀ ◯ ▶ hasta que aparezca en la pantalla Idioma o Tamaño origen copia y, a continuación, pulse Selec. (Select).3 Pulse ◀ ◯ ▶ hasta que aparezca en la pantalla el valor deseado y, a continuación, pulse Selec. (Select).4 Pulse Menú (Menu).5 Pulse ◀ ◯ ▶ hasta que aparezca en la pantalla Establecer predeterminados y pulse Selec. (Select).	<p>Asegúrese de que:</p> <ul style="list-style-type: none">• El tamaño del papel está establecido como el tamaño deseado en los valores de la impresora• El área que desea escanear está establecida como el tamaño deseado en el Programa de control de Escaneo y Copia <ol style="list-style-type: none">1 Desde el menú Archivo del programa, haga clic en Imprimir.2 Para personalizar los valores de impresión, haga clic en Propiedades o Preferencias de impresión.3 Seleccione la ficha Papel, el tamaño que desea y, a continuación, haga clic en Aceptar.4 Haga clic en Inicio ▶ Programas ▶ Lexmark X84-X85 ▶ Programa de control de Escaneo y Copia.5 Haga clic en Archivo ▶ Configurar y, a continuación, seleccione la ficha Página.6 Seleccione el tamaño de papel que desea y haga clic en Aceptar.

Creación de proyectos

Puede crear proyectos utilizando las funciones de escaneo, impresión y copia de la impresora. Utilice las instrucciones que figuran en esta página para crear una invitación de boda. Consulte la página 16 para obtener más ideas interesantes.

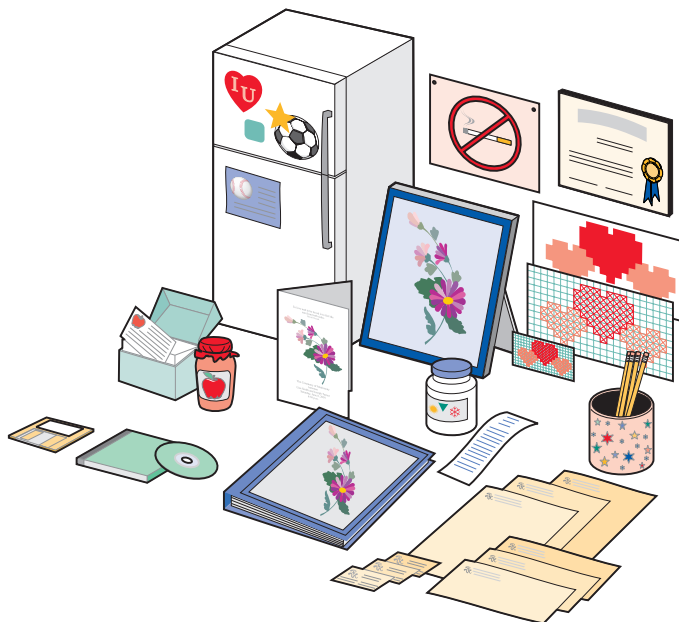
Creación de una invitación de boda



- 1** Coloque una flor fresca u otro objeto en el escáner y cúbrala con una hoja de papel.
- 2** Realice un escaneo de la flor o del objeto utilizando un programa de edición de imágenes.
- 3** Personalice la invitación de boda con texto.
- 4** Imprima su invitación de boda.

Para imprimir la invitación de boda como un catálogo o un documento a dos caras, consulta la Guía del usuario en línea.

Otros proyectos...



- Creación de un álbum de recortes.
- Impresión de etiquetas para latas.
- Restauración de fotografías antiguas.
- Escaneo de una fotografía y enviarla por correo electrónico a un amigo.
- Creación de fichas de recetas personalizadas.
- Ampliación o reducción de patrones de bordado o carpintería.
- Impresión de imanes para el frigorífico.

Consulte las instrucciones de la Guía del Usuario en línea para crear estos y muchos otros proyectos.

Solución de problemas

Si la impresora presenta un problema, primero compruebe lo siguiente:

- La fuente de alimentación está conectada a la impresora y a una toma de alimentación eléctrica.
- La impresora está encendida.
- Se ha retirado la cinta de la parte inferior de los cartuchos.
- El cable USB está correctamente conectado al ordenador y a la impresora.
- El ordenador está encendido.
- El papel está cargado correctamente.
- La impresora está definida como predeterminada.

Si el problema de la impresora persiste, consulte la Guía del usuario en línea para obtener información detallada sobre la manera de solucionar problemas. Para acceder a la Guía del usuario en línea, consulte la página iv.

La impresora presenta un atasco de papel

Extraiga el papel de la impresora. Si el papel se encuentra dentro de la impresora y no se puede extraer:

- 1** Pulse **Encendido (Power)** para apagar la impresora.
- 2** Tire con decisión del papel para extraerlo.

Si no puede alcanzar el papel porque se encuentra demasiado dentro de la impresora:

- a** Abra la cubierta de los cartuchos y tire del papel.
 - b** Cierre la cubierta de los cartuchos.
- 3** Pulse **Encendido (Power)** para volver a encender la impresora y envíe a imprimir el documento.

La alimentación de papel no es correcta

Asegúrese de que:

- Está utilizando un tipo de papel recomendado para impresoras de inyección de tinta.
- No fuerza el papel al introducirlo en la impresora.
- No carga demasiado papel en la impresora.
- Carga el papel correctamente.
- La guía se encuentra contra el extremo izquierdo del papel y no dobla el papel en el alimentador.
- La impresora está colocada sobre una superficie plana.
- Puede seleccionar el tipo y el tamaño de papel correctos en Propiedades de impresora, Preferencias de impresión o Programa de Control Escaneo y Copia.

La impresora o el escáner no pueden establecer la comunicación

- 1** Desconecte y vuelva a conectar el cable USB.
- 2** Desconecte y vuelva a conectar la fuente de alimentación.
- 3** Reinicie el ordenador.

Nota: Si el error persiste, desinstale y vuelva a instalar el software del dispositivo Lexmark X84-X85. Para obtener ayuda, consulte la página 20.

Otros mensajes de error

- 1** Apague la impresora.
- 2** Espere unos segundos y, a continuación, vuelva a encenderla.

Nota: Puede que resulte necesario volver a enviar el documento a imprimir.

El documento no se imprime

- Compruebe que los cartuchos están instalados correctamente. Para obtener ayuda, consulte la página 3.
- Use un cable USB que no esté dañado.
- Compruebe que el estado de la impresora con el fin de asegurarse de que el documento no está en pausa o en espera.

Para comprobar el estado de la impresora:

- 1** Haga clic en Inicio ▶ Configuración ▶ Impresoras.
- 2** Haga doble clic en el icono de la impresora **Lexmark X84-X85**.
- 3** Asegúrese de que no figura una marca de selección al lado de la opción Interrumpir impresión.
- 4** Imprima una página de prueba.
- 5** Compruebe la aplicación de software.

La impresión del documento es lenta

- Cierre las aplicaciones que no estén en uso.
- Seleccione Normal o Rápida en la ficha Documento/calidad de las Propiedades de impresora, Preferencias de impresión, o el Programa de control Escaneo y Copia. Para obtener ayuda, consulte la Guía del usuario en línea.
- Considere la posibilidad de comprar más memoria RAM para el ordenador.

Nota: Es posible que las fotografías o los documentos que contengan gráficos tarden más en imprimirse que el texto normal.

Desinstalación y nueva instalación del software de la impresora

Si el software de la impresora no funciona correctamente o aparece un mensaje de error de comunicación cuando intenta utilizar la impresora, es posible que necesite desinstalar el software de la impresora y volver a instalarlo.

Desinstalación del software

- 1 Desconecte el cable USB.
- 2 Haga clic en Inicio ▶ Programas ▶ Lexmark X84-X85 ▶ Desinstalar.
- 3 Siga las instrucciones que aparecen en pantalla del ordenador para desinstalar el software de la impresora.
- 4 Reinicie el ordenador.

Instalación del software

Usuarios de Windows:

- 1 Desconecte el cable USB.
- 2 Introduzca el CD de Lexmark X84-X85 para volver a instalar el software.
- 3 Siga las instrucciones que aparecen en pantalla.

Nota: No conecte el cable USB cable hasta que se lo indique el CD de software.

Problemas de envío de faxes

Si experimenta problemas al enviar o recibir faxes, asegúrese de que:

- Dispone de un módem fax operativo instalado en el ordenador.
- Ha instalado el software del fax que se incluye en el CD 2.
- El controlador de fax que desea utilizar está establecido como el controlador predeterminado en el Programa de control de Escaneo y Copia.

Para verificar o seleccionar el controlador de fax predeterminado:

- 1 Haga clic en Inicio ▶ Programas ▶ Lexmark X84-X85 ▶ Programa de control de Escaneo y Copia.
 - 2 Haga clic en Archivo ▶ Configurar y seleccione la ficha Copiar/Fax.
- Si el controlador de fax que desea utilizar como predeterminado no aparece en la lista:
- 1 Haga clic en **Configurar fax**.
 - 2 Seleccione en la lista el controlador de fax que desea utilizar como predeterminado.
 - 3 Haga clic en **Selecc.** (Select).